



Beherbergungsstatistik Stadt Koblenz

- Kurzbericht November 2011 -

Ergebnis in Kürze

Die Bundesgartenschau ist zum Redaktionsschluss schon vorbei und kann eine beachtliche Besucherzahl aufweisen. Mit über 3,5 Millionen Gästen in 185 Tagen hat sie die erwartete Besucherzahl um mehr als 1,5 Millionen übertroffen. Sie war damit auch eine der erfolgreichsten Bundesgartenschauen und ist somit ein Gradmesser für alle folgenden geworden.

Erwartungsgemäß wird das hohe Niveau der Monate der Bundesgartenschau im November nicht fortgesetzt. Dennoch konnte der Vormonat hinsichtlich der Übernachtungszahlen um nahezu 7 % übertroffen werden. Ohne dem letzten Monat vorwegnehmen zu wollen ist eine Steigerung der Übernachtungszahlen um rund 30 % abzusehen. Damit würde 2011 zu einem Rekordjahr für Koblenz.

Im November kamen 21.121 Gäste nach Koblenz, unter ihnen 3.186 ausländische. Die Zahl der Übernachtungen stieg zum Vorjahresmonat um 6,8 % auf 41.154, von denen 6.348 auf ausländische Gäste entfielen.

In Abbildung 3 kann man darüber hinaus sehen, dass der positive Einfluss der Buga auch auf die umliegenden Landkreise abgefärbt hat. Gegenüber den Tourismusstädten Trier und Mainz kann eine deutlich überdurchschnittliche, positive Entwicklung der Beherbergungszahlen beobachtet werden. Zugleich mit der Koblenzer Kurve fällt die Kurve der Umlandkreise ab, was den Zusammenhang noch einmal betont. Allerdings erreicht die Kurve der Landkreise schon den Ausgangspunkt vom Frühjahr 2011, wohingegen die Koblenzer Kurve noch auf höherem Niveau liegt.

Interessanterweise setzte Mainz bei den Übernachtungen seinen positiven Trend unbeirrt fort und übertrifft mittlerweile das trotzdem gute Ergebnis von Koblenz im Vergleich zum Basiszeitraum. Eine Ursache könnte sein, dass Mainz als Tagungsstandort von der guten ökonomischen Lage in Deutschland profitiert und eine zunehmende Zahl von wirtschaftlich begründeten Kurzaufenthalten verbuchen kann (siehe auch Abb. 4).

Bemerkung zur Datenqualität

Auskunftspflichtig gegenüber dem Statistischen Landesamt sind nach § 6 BeherbStatG in Verbindung mit §§ 15 und 26 Abs. 4 Satz 1 BStatG die Inhaber der Beherbergungsstätten, nach § 3 des Landesgesetzes über Fremdenverkehrsstatistik in Rheinland-Pfalz auch die nicht nach dem Bundesgesetz zu befragenden Inhaber oder Leiter kleiner Beherbergungsstätten sowie private Vermieter von Beherbergungsraum. Auskunftspflichtig sind auch die Inhaber oder Leiter von Campingplätzen (fallen für Koblenz aus Datenschutzgründen nicht in die Statistik!).

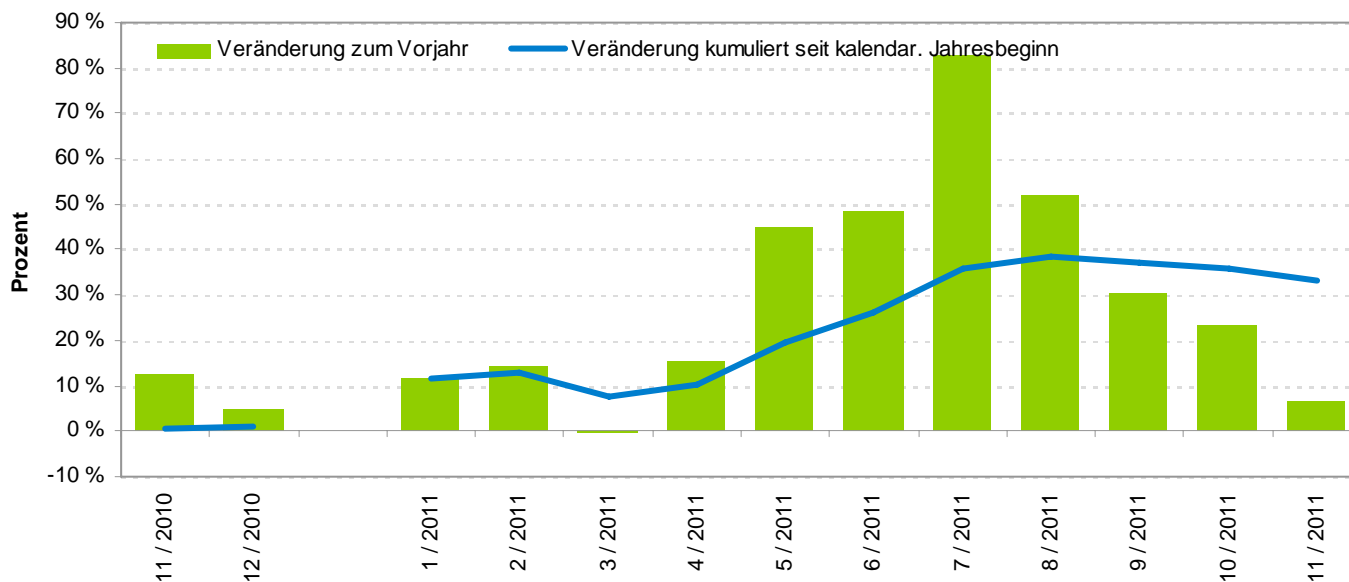
Bei den ausgewiesenen Gäste- und Übernachtungszahlen handelt es sich um vorläufige Ergebnisse, die im Interesse einer möglichst genauen Darstellung anhand verspätet eingehender Meldungen nochmals korrigiert werden. Zwischen Jahresergebnissen und kumulierten Monatsergebnissen kann es hierdurch zu Abweichungen kommen.

Daher sollten die dargestellten Zahlen nicht in ihrer absoluten Dimension interpretiert werden! Der Informationsgehalt liegt vielmehr im relativen Vergleich zu den Ergebnissen des Vorjahres, der durch die Größe der Stichprobe auch bei gelegentlichen nicht fristgerechten Meldungen und daraus resultierenden Schätzungen statistisch hinreichend belastbar ist.

Abbildung 1: Tabellarische Übersicht der Beherbergungszahlen der letzten Monate für Koblenz

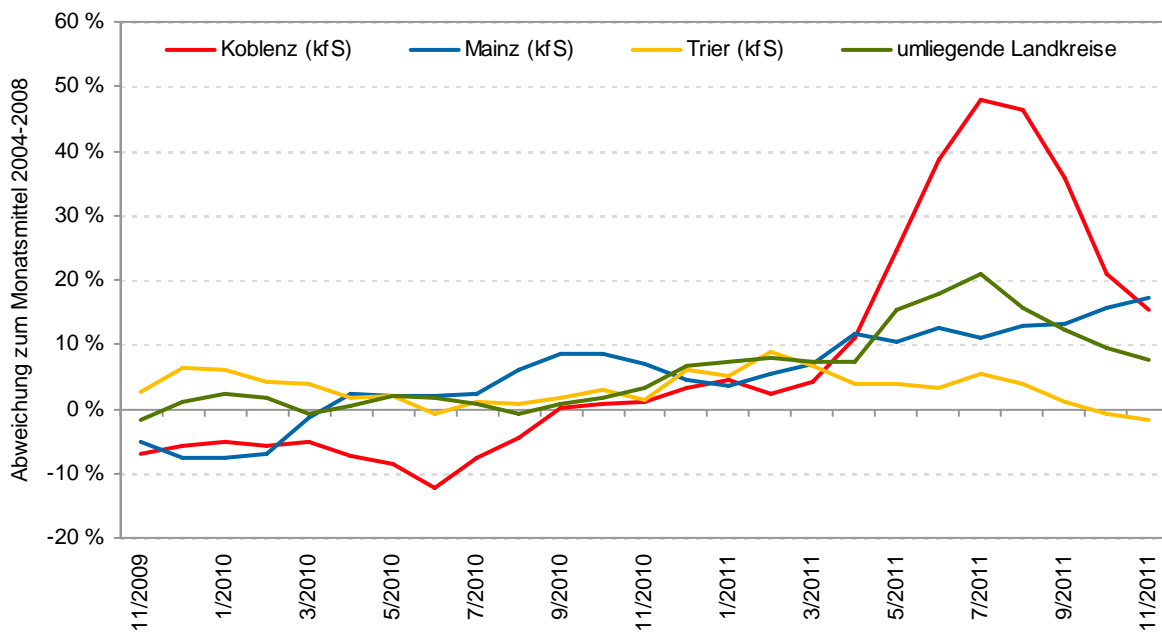
Monat/Jahr	Beherbergungszahlen		nur Ausländer		kumuliert seit kalendar. Jahresbeginn		Veränderung zum Vorjahresmonat		Veränderung kumuliert seit kalendar. Jahresbeginn		Auslastung	
	Gäste	Übern.	Gäste	Übern.	Gäste	Übern.	Gäste	Übern.	Gäste	Übern.	Aktuell	Vorjahr
11 / 2010	18.169	38.544	3.188	6.585	240.992	472.300	7,3 %	12,4 %	0,3 %	0,8 %	33,9 %	33,3 %
12 / 2010	16.620	32.311	3.299	6.961	257.612	504.611	11,9 %	5,0 %	1,0 %	1,0 %	28,2 %	29,8 %
1 / 2011	13.621	28.568	1.663	3.349	13.621	28.568	16,2 %	11,7 %	16,2 %	11,7 %	25,6 %	25,9 %
2 / 2011	14.501	30.459	1.972	3.554	28.122	59.027	17,9 %	14,4 %	17,1 %	13,1 %	27,4 %	26,6 %
3 / 2011	16.550	34.695	2.585	4.435	44.672	93.722	4,0 %	-0,4 %	11,9 %	7,7 %	30,7 %	34,0 %
4 / 2011	22.916	44.757	4.361	7.903	67.588	138.479	15,9 %	15,7 %	13,2 %	10,1 %	39,8 %	37,4 %
5 / 2011	35.637	68.874	5.640	10.724	103.225	207.353	48,3 %	44,9 %	23,3 %	19,7 %	57,5 %	46,3 %
6 / 2011	38.345	71.948	6.125	10.618	141.570	279.301	50,0 %	48,8 %	29,5 %	26,0 %	60,1 %	47,4 %
7 / 2011	44.896	82.953	8.657	14.932	186.466	362.254	78,6 %	83,0 %	38,7 %	35,7 %	69,1 %	44,2 %
8 / 2011	45.559	86.638	6.221	10.848	232.025	448.892	51,0 %	52,0 %	41,0 %	38,6 %	70,7 %	51,8 %
9 / 2011	42.671	79.312	5.240	9.148	274.696	528.204	33,5 %	30,4 %	39,7 %	37,3 %	64,7 %	55,0 %
10 / 2011	31.011	60.443	4.290	8.195	305.707	588.647	18,2 %	23,4 %	37,2 %	35,7 %	49,2 %	44,6 %
11 / 2011	21.121	41.154	3.186	6.348	326.828	629.801	16,2 %	6,8 %	35,6 %	33,3 %	34,0 %	33,9 %

Abbildung 2: Grafische Darstellung der Übernachtungszahlen im Vorjahresvergleich, mit kumulierter Veränderung, für Koblenz



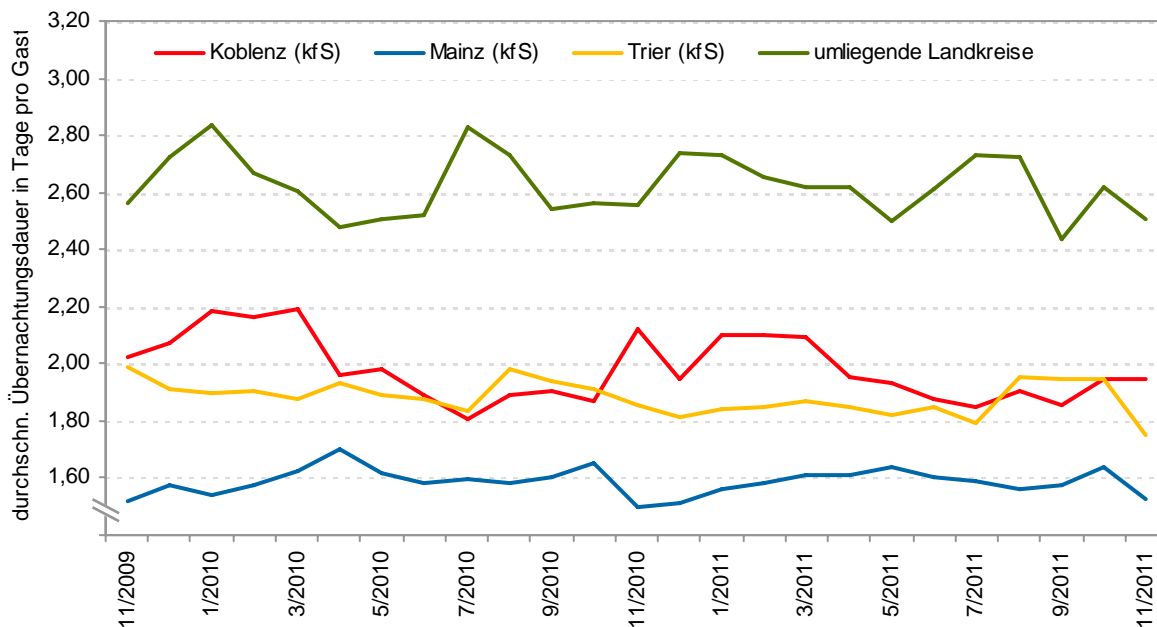
Quelle: Statistisches Landesamt Rheinland-Pfalz, Landesinformationssystem (LIS)

Abbildung 3: Prozentuale Abweichung der monatlichen Übernachtungszahlen vom jeweiligen durchschnittlichen Monatswert bezogen auf die Jahre 2004 bis 2008



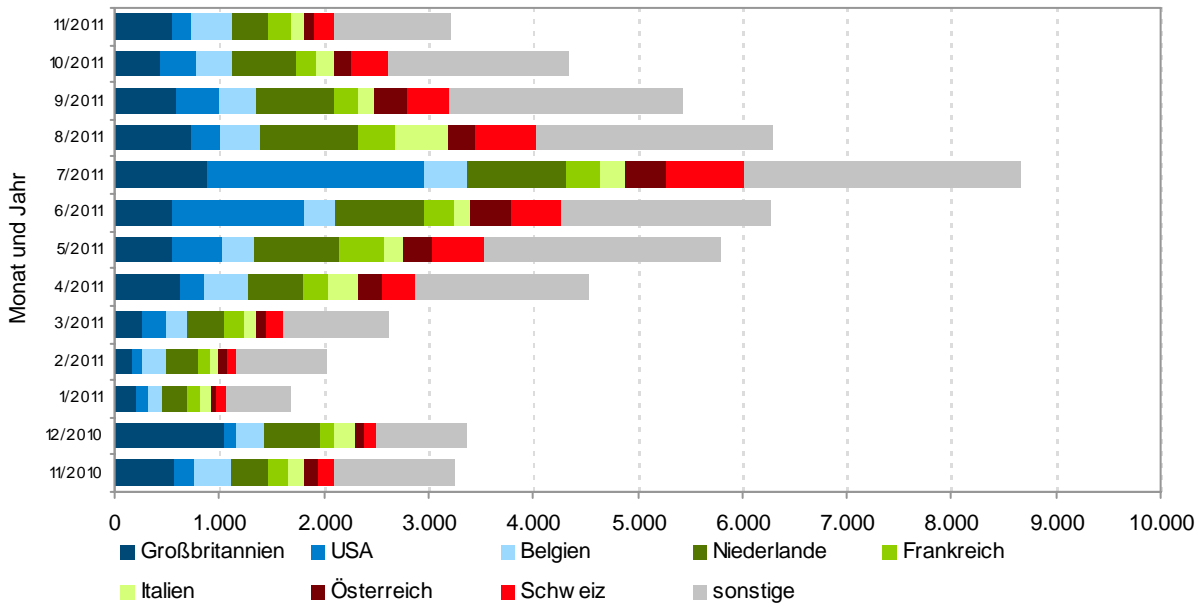
Quelle: Statistisches Landesamt Rheinland-Pfalz

Abbildung 4: Durchschnittliche Übernachtungsdauer in Tagen pro Gast



Quelle: Statistisches Landesamt Rheinland-Pfalz

Abbildung 5: Übersicht der Anteile der Besucher ausgewählter Nationen an allen ausländischen Gästen in Koblenz für die letzten Monate



Quelle: Statistisches Landesamt Rheinland-Pfalz