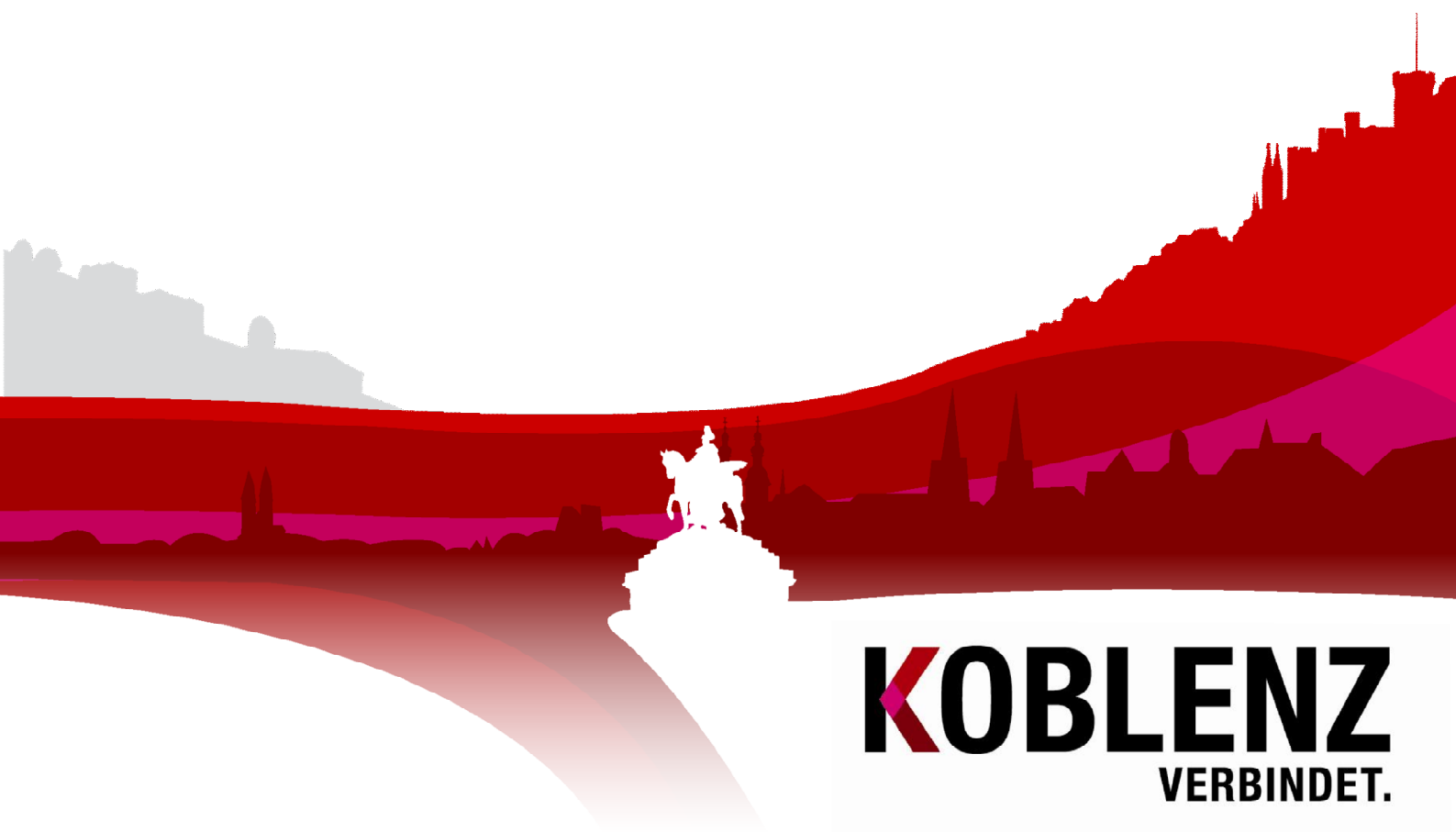


Statistisches Jahrbuch der Stadt Koblenz 2014

KoStatIS – Koblenzer Statistisches Informations-System

Kapitel 9. Tourismus



KOBLENZ
VERBINDET.

Statistisches Jahrbuch der Stadt Koblenz 2014

Berichtsjahr 2013

Kapitel 9. Tourismus

KOBLENZ
VERBINDET.

Kommunale
Statistikstelle

Statistisches Jahrbuch der Stadt Koblenz 2014

Kapitel 9. Tourismus

Stadt Koblenz
Der Oberbürgermeister
Kommunale Statistik

Statistischer
Auskunftsdienst:

Tel: (0261) 129-1246
Fax: (0261) 129-1248
E-Mail: Statistik@stadt.koblenz.de
Internet: www.statistik.koblenz.de
Newsletter: www.newsletter.koblenz.de

Zeichenerklärung: - Angabe gleich Null
0 Zahl ist kleiner als die Hälfte der verwendeten Einheiten
. Zahlenwert ist unbekannt oder geheim zu halten
... Angabe lag bei Redaktionsschluss noch nicht vor
() Aussagewert ist eingeschränkt, da der Zahlenwert statistisch unsicher ist
r berichtigte Angabe
p vorläufige Zahl
s geschätzte Zahl
* Angabe kommt aus sachlogischen Gründen nicht in Frage

Aus rein pragmatischen Gründen - Verständnis und bessere Lesbarkeit - wird auf eine explizite Unterscheidung der Schreibweisen nach dem Geschlecht verzichtet und in der Regel die männliche Schreibform gewählt.

Publikation: Oktober 2013

Bezug: Die Publikationen der Kommunalen Statistikstelle sind nur digital erhältlich und im Internet unter www.statistik.koblenz.de zu finden.

Nachdruck, auch auszugsweise, nur mit Quellenangabe gestattet

© Stadt Koblenz, 2013
Postfach 20 15 51
56015 Koblenz

KOBLENZ
VERBINDET.
Kommunale
Statistikstelle

9.

TOURISMUS

Abb. Nr.	Inhalt	Seite
Abb. 9.01:	Beherbergungsstatistik in Koblenz.....	9-5
Abb. 9.02:	Auslastung der Bettenkapazität Koblenzer Beherbergungsbetriebe im saisonalen und zeitlichen Verlauf	9-5
Abb. 9.03:	Übernachtungen und ausländische Gäste im regionalen und zeitlichen Vergleich.....	9-6
Abb. 9.04:	Anteil ausländischer Gäste an den Übernachtungen in Koblenz und in Rheinland-Pfalz im zeitlichen Vergleich	9-6
Abb. 9.05:	Indexreihen (2006 = 100) der Beherbergungsstatistik im regionalen und zeitlichen Vergleich.....	9-7
Abb. 9.06:	Entwicklung der Übernachtungen in Koblenz und in Rheinland-Pfalz ausgehend vom Basisjahr	9-7
Abb. 9.07:	Übernachtungsintensität in den Landkreisen und kreisfreien Städten von Rheinland-Pfalz.....	9-8
Abb. 9.08:	Langfristige Entwicklung der Übernachtungszahlen und des Anteils ausländischer Gäste in Koblenz in den vergangenen 20 Jahren.....	9-9
Abb. 9.09:	Langfristige Entwicklung der durchschnittlichen Aufenthaltsdauer der Gäste in Koblenz in den vergangenen 20 Jahren.....	9-9
Abb. 9.10:	Anteile ausgewählter Nationalitäten an der Gesamtzahl der Übernachtungen ausländischer Gäste im saisonalen Verlauf in Koblenz	9-10
Abb. 9.11:	Anteile ausgewählter Nationalitäten an den Übernachtungen ausländischer Gäste ...	9-10
Abb. 9.12:	Übernachtungen in Koblenz nach Nationalität der ausländischen Gäste in den letzten vier Jahren.....	9-11

9. Tourismus

Worüber wird berichtet?

Die amtliche Beherbergungsstatistik umfasst die Gästeankünfte und Übernachtungen nach Nationalität der Gäste und Art der Beherbergungsbetriebe. Deren zeitliche Entwicklung in Koblenz und der Vergleich zu umliegenden Landkreisen und Städten in Rheinland-Pfalz sind feste Bestandteile der kommunalstatistischen Berichterstattung.

Wo kommen die Daten her?

Im Rahmen der Fremdenverkehrs- und Beherbergungsstatistik werden seit dem 1. Januar 2012 bundeseinheitlich von allen Beherbergungsbetrieben mit zehn und mehr Betten monatlich die angekommenen Gäste und deren Übernachtungen, jeweils differenziert nach der Staatsangehörigkeit, sowie die Zahl der angebotenen Fremdenbetten erfasst. Diese Betriebe melden direkt an das Statistische Landesamt.

Weiterhin werden gemäß landesrechtlicher Grundlage in Rheinland-Pfalz in denjenigen Gemeinden, die über ein staatlich verliehenes Prädikat als Fremdenverkehrsgemeinde - dazu gehört auch Koblenz -, Erholungsort, Luftkurort oder Heilbad verfügen, zusätzlich auch die Privatzimmervermieter und gewerblichen Kleinbetriebe mit weniger als zehn Betten in die Statistik einbezogen. Diese melden an die Statistikstelle, die die gesammelten Daten an das Statistische Landesamt weiterleitet. Allerdings gilt auch hier die Einschränkung einer zeitlichen Verzögerung, einer sehr beschränkten inhaltlichen Auswertungstiefe und einer vollkommen fehlenden kleinräumigen Zuordnung.

Begriffsklärung und wichtige Hinweise

Meldepflichtige Betriebe

Meldepflichtig im Sinne der amtlichen Statistik sind nur die Beherbergungsbetriebe mit mindestens zehn Fremdenbetten. Vorübergehend geschlossene Betriebe (Saisonbetriebe) sind einbezogen. Nach rheinland-pfälzischem Landesgesetz über Fremdenverkehrsstatistik sind darüber hinaus Privatquartiere mit acht Fremdenbetten oder weniger meldepflichtig gegenüber der Statistikstelle der Stadt Koblenz.

Übernachtungsintensität

Um die Entwicklung des Gästeaufkommens zeitlich und regional vergleichbar zu machen, wird die Anzahl der in einem bestimmten Zeitraum erfassten Übernachtungen auf die Einwohnerzahl des entsprechenden Gebietes bezogen. Die Übernachtungsintensität ist demnach die Zahl der Übernachtungen in einem Gebiet pro 1.000 Einwohner.

Datenqualität

Einige Beherbergungsbetriebe versäumen es, ihrer Meldepflicht nachzukommen. Das Statistische Landesamt wendet einen Algorithmus an, um die fehlenden Zahlen aus dem vorliegenden Datenmaterial vergleichbarer Betriebe zu schätzen. Dies geschieht rückwirkend für die kumulierten Monatszahlen und die Jahressummen. Trotzdem kann eine solche Schätzung nur eine möglichst genaue Annäherung an die tatsächlichen Gästezahlen sein.

Die Bundesgartenschau 2011

Die Bundesgartenschau lockte von April bis Oktober 2011 über 3,5 Millionen Besucher an, weit mehr als anfangs vermutet. Sie bot den zahlreichen Zuschauern tausende Veranstaltungen im Laufe der 185 Tage, an denen sie geöffnet hatte, und stellte sich für das Beherbergungsgewerbe als großer Erfolg heraus. Wie erwartet wurden neue Rekorde bei Gäste- und Übernachtungszahlen aufgestellt, wie aus den Tabellen und Grafiken ersichtlich wird. Bemerkenswert ist zudem, dass diese Steigerung ausschließlich auf die Zunahme bei den deutschen Gästen zurückzuführen ist. Ausländische Gäste kamen deutlich weniger als 2010.

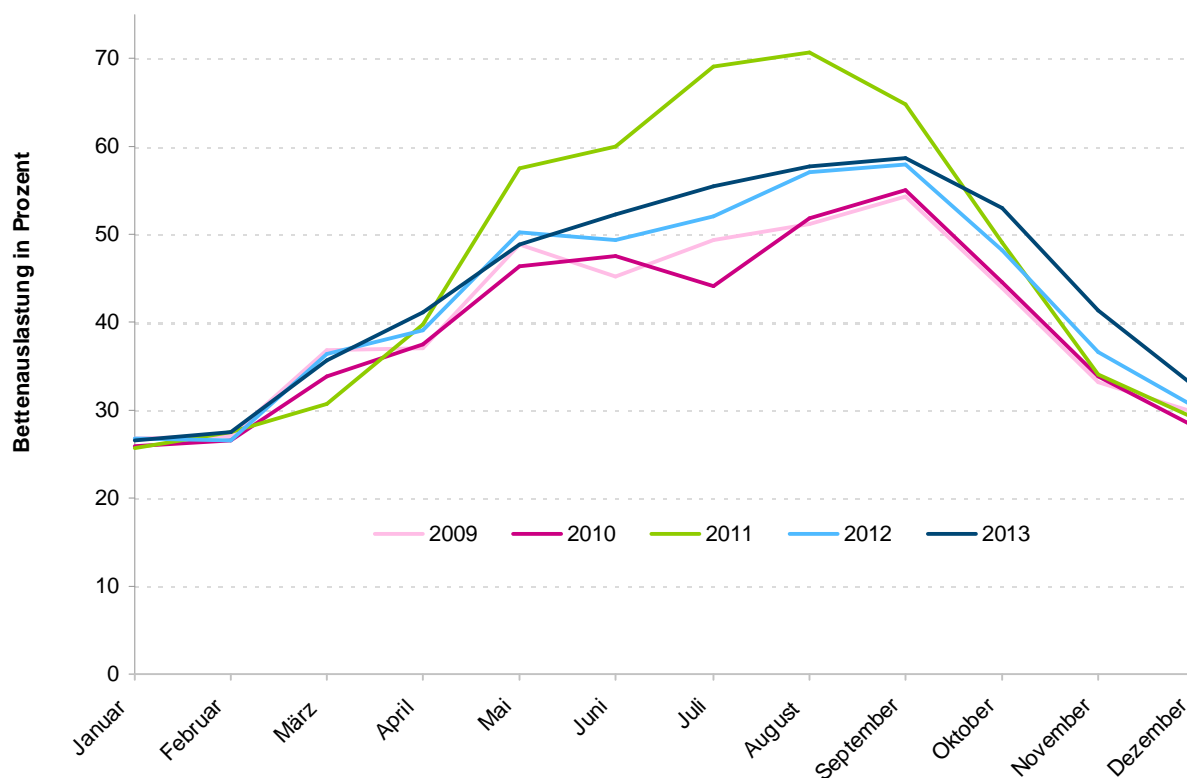
Diese Fakten sind bei der Interpretation der Darstellungen zu beachten. Ein Vorjahresvergleich, wie er zur Abschätzung der Entwicklung oft verwendet wird, verliert durch das Sonderereignis Bundesgartenschau an Aussagekraft.

Abb. 9.01: Beherbergungsstatistik in Koblenz

	2008	2009	2010	2011	2012	2013
Beherbergungsstätten (1.Juli)	53	52	52	56	53	55
Betten (1. Juli)	3.725	3.474	3.418	3.991	3.937	4.024
Bettenauslastung (Jahresmittel in %)	40,1	39,4	40,4	46,5	42,2	42,7
Ankünfte						
gesamt	280.807	255.053	257.612	351.937	322.284	332.451
darunter Ausländische Gäste	62.027	57.610	60.739	53.060	59.010	61.885
Übernachtungen						
gesamt	544.601	499.420	504.611	678.097	606.099	627.627
darunter Ausländische Gäste	112.140	102.847	108.638	96.242	105.321	112.743
Aufenthaltsdauer in Tagen						
gesamt	1,94	1,96	1,96	1,93	1,88	1,89
Ausländische Gäste	1,81	1,79	1,79	1,81	1,78	1,82

Datenquelle: Statistisches Landesamt Rheinland-Pfalz; eigene Berechnungen

Abb. 9.02: Auslastung der Bettenkapazität Koblenzer Beherbergungsbetriebe im saisonalen und zeitlichen Verlauf



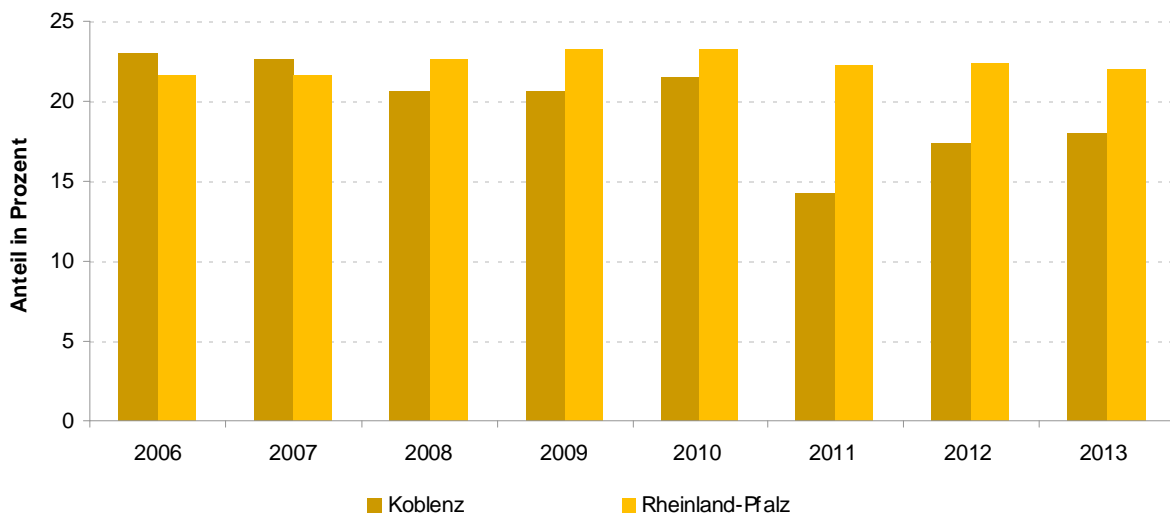
Datenquelle: Statistisches Landesamt Rheinland-Pfalz; eigene Berechnungen

Abb. 9.03: Übernachtungen und ausländische Gäste im regionalen und zeitlichen Vergleich

Gebiet	Merkmal	2006	2007	2008	2009	2010	2011	2012	2013
kreisfreie Städte									
Koblenz	Übernacht. in 1.000	520,6	552,7	544,6	499,4	504,6	678,1	606,1	627,6
	dar. ausländ. Gäste in%	23,1	22,6	20,6	20,6	21,5	14,2	17,4	18,0
Trier	Übernacht. in 1.000	736,6	807,7	758,4	758,5	758,0	766,5	757,2	733,7
	dar. ausländ. Gäste in%	31,3	28,8	31,2	30,9	27,7	28,1	27,1	26,6
Kaiserslautern	Übernacht. in 1.000	154,4	146,6	159,6	169,0	182,5	173,8	193,9	207,1
	dar. ausländ. Gäste in%	28,8	26,0	23,5	32,4	29,1	27,4	28,1	28,6
Mainz	Übernacht. in 1.000	801,0	756,9	758,4	696,2	775,9	840,9	856,9	886,3
	dar. ausländ. Gäste in%	40,9	36,4	33,4	35,1	31,8	30,7	31,0	30,8
Landkreise									
Mayen-Koblenz	Übernacht. in 1.000	645,3	651,9	682,7	670,9	670,3	742,4	673,6	698,8
	dar. ausländ. Gäste in%	22,2	24,4	22,7	22,3	22,3	19,1	20,1	18,1
Neuwied	Übernacht. in 1.000	283,1	282,4	288,2	285,4	302,2	342,8	305,4	309,3
	dar. ausländ. Gäste in%	12,0	12,8	11,8	12,0	11,0	11,7	13,5	11,9
Rhein-Lahn-Kreis	Übernacht. in 1.000	760,5	801,1	811,2	790,1	770,8	845,0	827,4	823,9
	dar. ausländ. Gäste in%	11,9	13,6	12,8	12,7	12,3	11,2	11,3	11,6
Westerwaldkreis	Übernacht. in 1.000	639,3	639,3	653,1	628,1	637,6	703,4	702,8	701,5
	dar. ausländ. Gäste in%	8,2	7,7	7,8	8,2	8,8	8,5	9,3	8,5
Rheinland-Pfalz	Übernacht. in 1.000	21.122,3	21.291,4	21.645,7	21.414,9	21.700,6	22.622,8	22.220,3	22.015,9
	dar. ausländ. Gäste in%	21,6	21,6	22,6	23,2	23,2	22,3	22,4	22,1

Datenquelle: Statistisches Landesamt Rheinland-Pfalz, eigene Berechnungen

Abb. 9.04: Anteil ausländischer Gäste an den Übernachtungen in Koblenz und in Rheinland-Pfalz im zeitlichen Vergleich



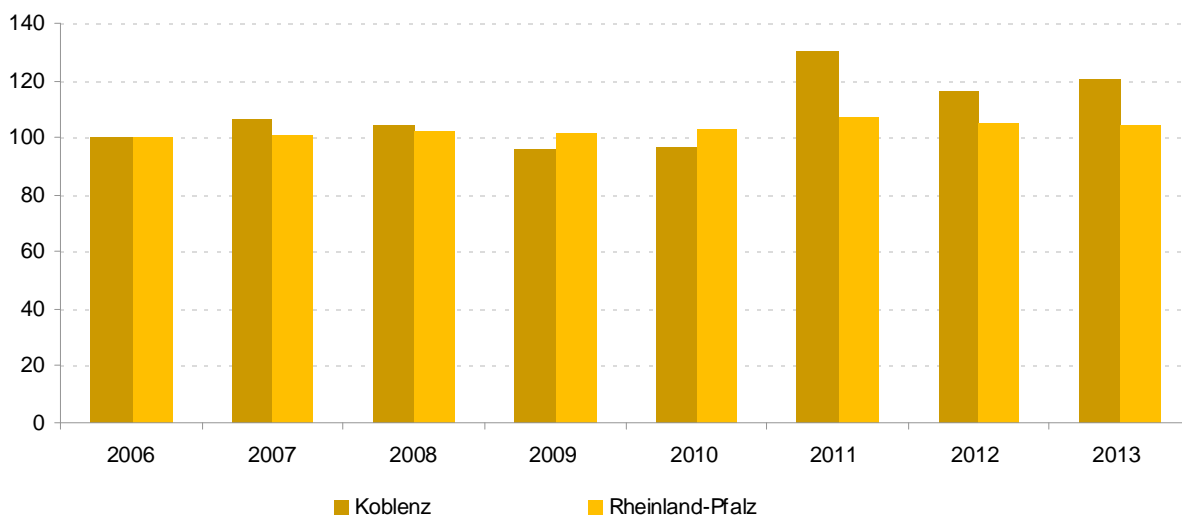
Datenquelle: Statistisches Landesamt Rheinland-Pfalz

Abb. 9.05: Indexreihen (2006 = 100) der Beherbergungsstatistik im regionalen und zeitlichen Vergleich

Gebiet	Merkmal	2006	2007	2008	2009	2010	2011	2012	2013
kreisfreie Städte									
Koblenz	Übernachtungen	100,0	106,2	104,6	95,9	96,9	130,3	116,4	120,6
	Übernachtungsdauer	1,90	1,97	1,94	1,96	1,96	1,93	1,88	1,89
Trier	Übernachtungen	100,0	109,7	103,0	103,0	102,9	104,1	102,8	99,6
	Übernachtungsdauer	1,85	1,89	1,97	1,99	1,90	1,86	1,88	1,90
Kaiserslautern	Übernachtungen	100,0	94,9	103,3	109,4	118,2	112,5	125,5	134,1
	Übernachtungsdauer	1,78	1,84	1,84	1,77	1,79	1,91	1,92	2,15
Mainz	Übernachtungen	100,0	94,5	94,7	86,9	96,9	105,0	107,0	110,6
	Übernachtungsdauer	1,79	1,69	1,65	1,62	1,59	1,59	1,56	1,56
Landkreise									
Mayen-Koblenz	Übernachtungen	100,0	101,0	105,8	104,0	103,9	115,0	104,4	108,3
	Übernachtungsdauer	1,79	1,69	1,65	1,62	1,59	1,59	1,56	1,56
Neuwied	Übernachtungen	100,0	99,8	101,8	100,8	106,7	121,1	107,9	109,2
	Übernachtungsdauer	2,30	2,20	2,22	2,12	2,22	2,15	2,24	2,14
Rhein-Lahn-Kreis	Übernachtungen	100,0	105,3	106,7	103,9	101,4	111,1	108,8	108,3
	Übernachtungsdauer	3,82	3,60	3,56	3,63	3,52	3,37	3,43	3,38
Westerwaldkreis	Übernachtungen	100,0	100,0	102,2	98,2	99,7	110,0	109,9	109,7
	Übernachtungsdauer	2,63	2,60	2,61	2,55	2,55	2,66	2,66	2,58
Rheinland-Pfalz	Übernachtungen	100,0	100,8	102,5	101,4	102,7	107,1	105,2	104,2
	Übernachtungsdauer	2,85	2,78	2,79	2,78	2,75	2,70	2,70	2,66

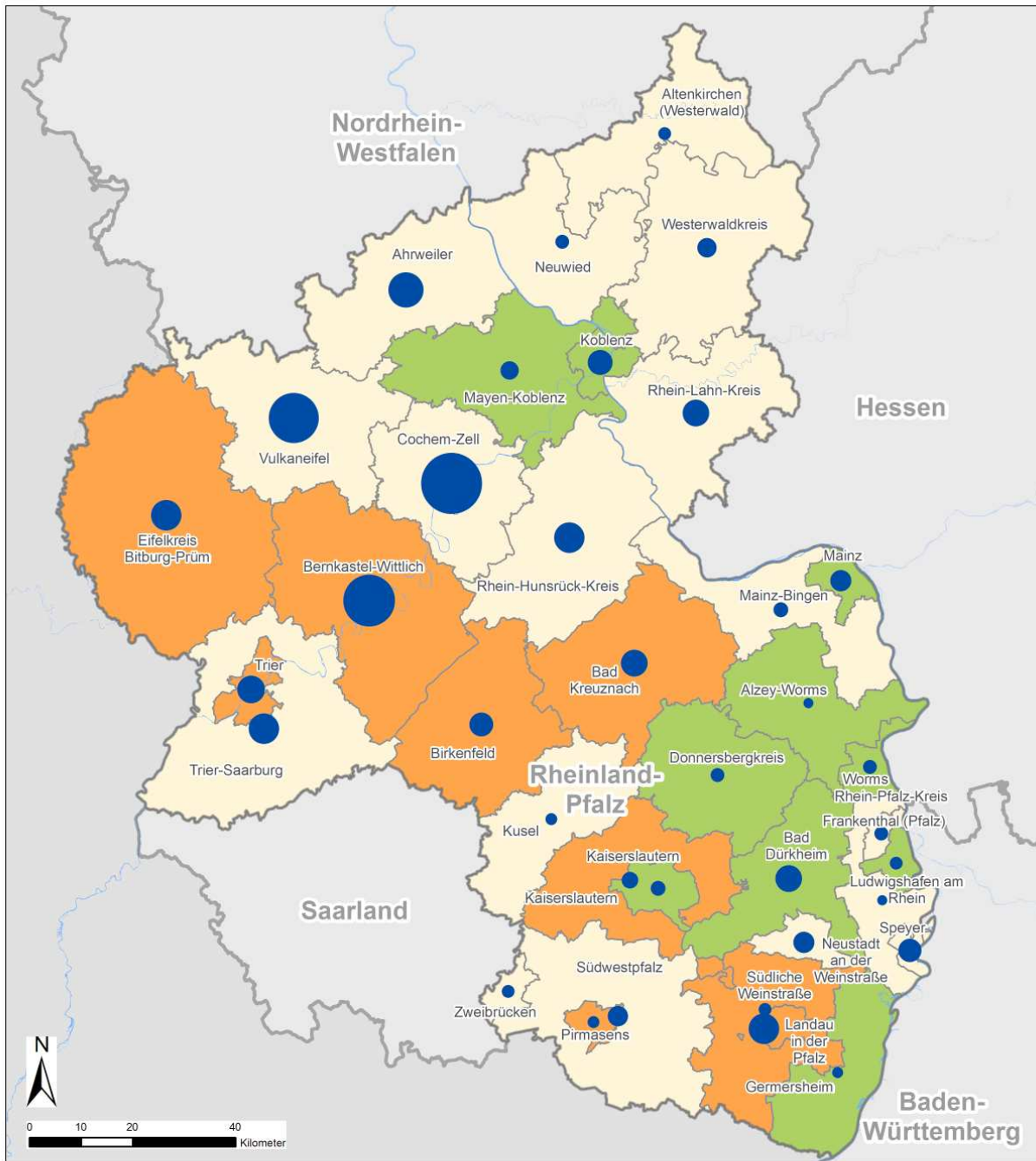
Datenquelle: Statistisches Landesamt Rheinland-Pfalz, eigene Berechnungen

Abb. 9.06: Entwicklung der Übernachtungen in Koblenz und in Rheinland-Pfalz ausgehend vom Basisjahr



Datenquelle: Statistisches Landesamt Rheinland-Pfalz

Abb. 9.07: Übernachtungsintensität in den Landkreisen und kreisfreien Städten von Rheinland-Pfalz

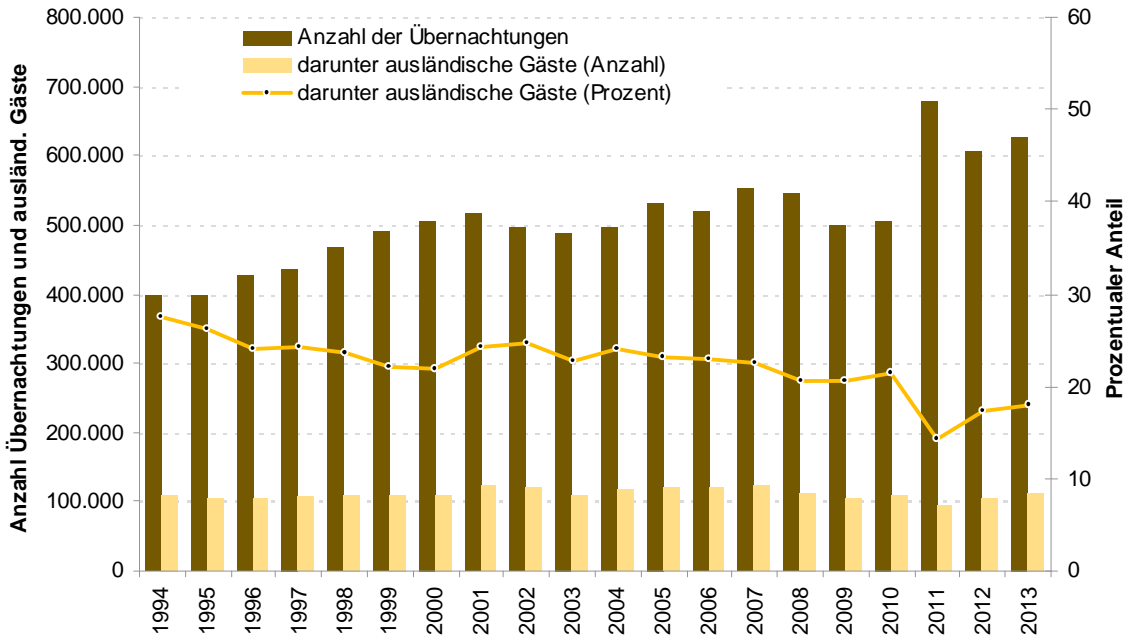


Veränderungen der Übernachtungszahlen	Übernachtungen pro 1.000 Einwohner
 + 10 % und mehr	 1.000
 + 2,5 % bis unter + 10 %	 5.000
 zwischen - 2,5 % und + 2,5 %	 10.000
 -2,5 % bis unter - 10 %	
 - 10 % und mehr	

Stadt Koblenz - Statistikstelle
-KoStatis-
Koblenzer Statistisches Informationssystem

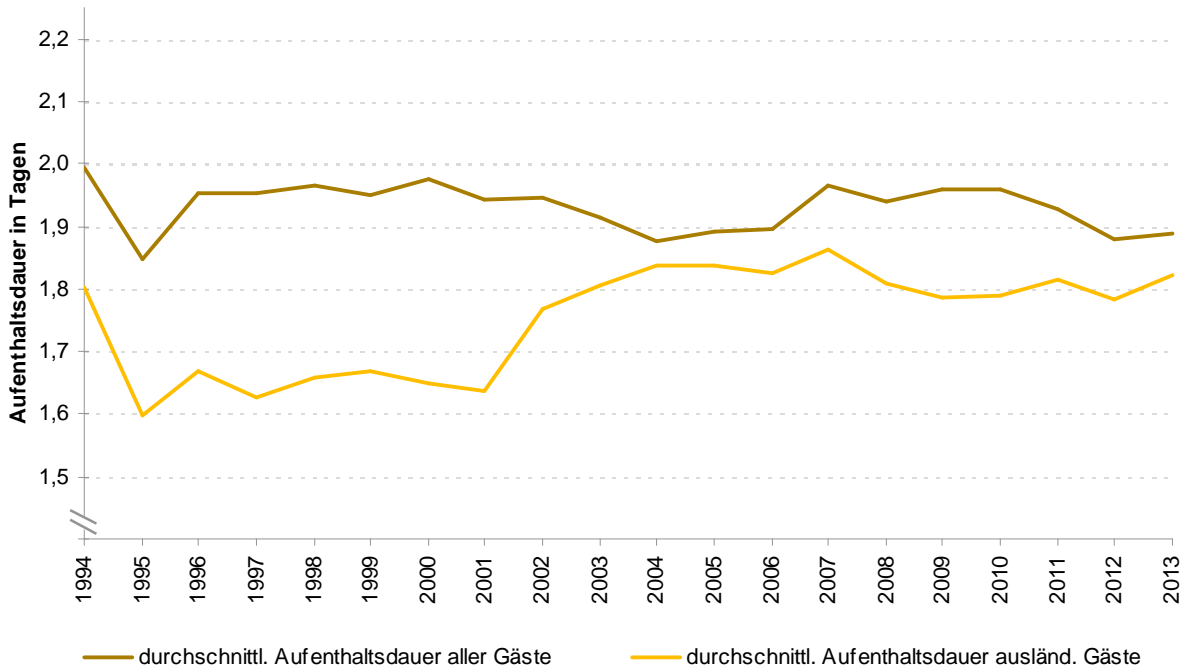
Datenquelle: Statistisches Landesamt Rheinland-Pfalz

Abb. 9.08: Langfristige Entwicklung der Übernachtungszahlen und des Anteils ausländischer Gäste in Koblenz in den vergangenen 20 Jahren



Datenquelle: Statistisches Landesamt Rheinland-Pfalz

Abb. 9.09: Langfristige Entwicklung der durchschnittlichen Aufenthaltsdauer der Gäste in Koblenz in den vergangenen 20 Jahren



Datenquelle: Statistisches Landesamt Rheinland-Pfalz

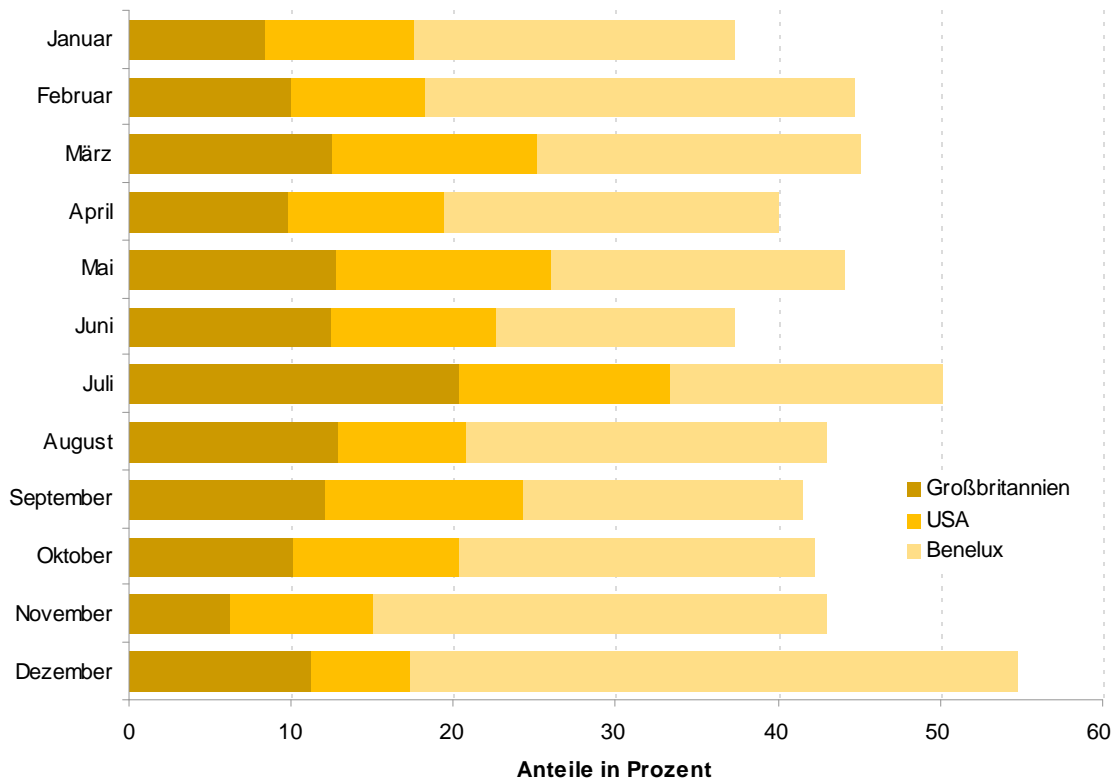
Abb. 9.10: Anteile ausgewählter Nationalitäten an der Gesamtzahl der Übernachtungen ausländischer Gäste im saisonalen Verlauf in Koblenz

Monat	Übernachtungen ausländischer Gäste					
	insgesamt	darunter Gäste in Prozent aus				
		Großbritannien	USA	Niederlande	Belgien	sonstige
Januar	3.194	8,3	9,2	11,7	7,0	63,8
Februar	3.508	10,0	8,2	14,5	9,4	57,9
März	6.759	12,5	12,6	11,1	6,8	57,0
April	7.615	9,8	9,7	11,0	8,0	61,6
Mai	11.468	12,8	13,2	10,9	5,9	57,2
Juni	11.766	12,4	10,2	9,4	3,8	64,1
Juli	19.320	20,4	13,1	11,0	4,9	50,6
August	15.446	12,9	7,9	13,0	7,7	58,5
September	12.036	12,1	12,1	10,8	5,7	59,4
Oktober	9.205	10,1	10,2	13,2	7,2	59,3
November	6.258	6,3	8,7	11,8	14,0	59,1
Dezember	6.168	11,2	6,2	18,8	16,6	47,3
Insgesamt *	112.743	12,9	10,6	11,8	7,2	57,4

* vgl. Einführung des Kapitels, Absatz Datenqualität

Datenquelle: Statistisches Landesamt Rheinland-Pfalz

Abb. 9.11: Anteile ausgewählter Nationalitäten an den Übernachtungen ausländischer Gäste



Datenquelle: Statistisches Landesamt Rheinland-Pfalz

Abb. 9.12: Übernachtungen in Koblenz nach Nationalität der ausländischen Gäste in den letzten vier Jahren

Nationalität der Gäste	Übernachtungen im Jahr				Veränderung zum Vorjahr	
	2010	2011	2012	2013	Anzahl	Prozent
	Anzahl					
Belgien	7.707	6.025	6.690	8.133	+ 1.443	+ 17,74
Dänemark	2.952	2.324	2.580	2.037	- 543	- 26,66
Frankreich	4.956	4.586	5.419	5.318	- 101	- 1,90
Großbritannien	19.269	13.903	13.056	14.538	+ 1.482	+ 10,19
Italien	4.848	3.444	4.191	4.044	- 147	- 3,64
Japan	688	1.680	1.602	1.722	+ 120	+ 6,97
Kanada		1.364	1.479	2.343	+ 864	+ 36,88
Luxemburg	1.224	2.058	1.505	1.602	+ 97	+ 6,05
Niederlande	12.923	11.287	13.153	13.355	+ 202	+ 1,51
Norwegen	1.651	1.416	1.774	1.597	- 177	- 11,08
Österreich	4.011	4.667	6.004	4.476	- 1.528	- 34,14
Schweden	2.982	2.205	2.385	2.922	+ 537	+ 18,38
Schweiz	4.563	7.585	6.305	5.603	- 702	- 12,53
USA	11.467	10.738	9.796	11.971	+ 2.175	+ 18,17
alle übrigen	28.422	22.960	29.382	33.082	+ 3.700	+ 11,18
Übernachtungen ausländ. Gäste insgesamt *	108.638	96.242	105.321	112.743	+ 7.422	+ 6,58

* vgl. Einführung des Kapitels, Absatz Datenqualität

Datenquelle: Statistisches Landesamt Rheinland-Pfalz

