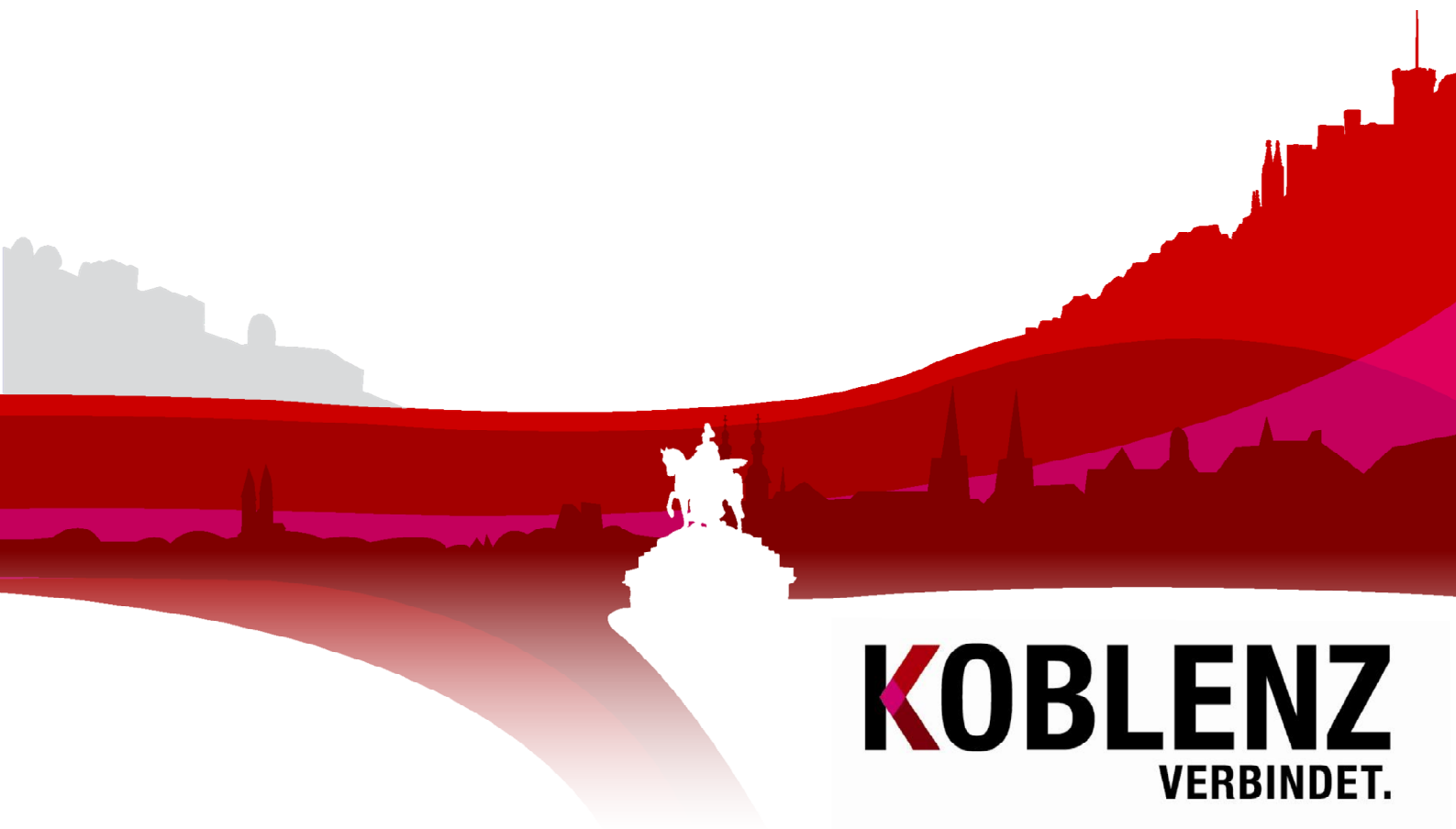


# Statistisches Jahrbuch der Stadt Koblenz 2015

KoStatIS – Koblenzer Statistisches Informations-System

Kapitel 9. Tourismus



**KOBLENZ**  
VERBINDET.



# Statistisches Jahrbuch der Stadt Koblenz 2015

Berichtsjahr 2014

Kapitel 9. Tourismus

**KOBLENZ**  
VERBINDET.

---

Kommunale  
Statistikstelle

## Statistisches Jahrbuch der Stadt Koblenz 2015

### Kapitel 9. Tourismus

Stadt Koblenz  
Der Oberbürgermeister  
Kommunale Statistik

Statistischer  
Auskunftsdienst:

Tel: (0261) 129-1246  
Fax: (0261) 129-1248  
E-Mail: [Statistik@stadt.koblenz.de](mailto:Statistik@stadt.koblenz.de)  
Internet: [www.statistik.koblenz.de](http://www.statistik.koblenz.de)  
Newsletter: [www.newsletter.koblenz.de](http://www.newsletter.koblenz.de)

Zeichenerklärung: - Angabe gleich Null  
0 Zahl ist kleiner als die Hälfte der verwendeten Einheiten  
. Zahlenwert ist unbekannt oder geheim zu halten  
... Angabe lag bei Redaktionsschluss noch nicht vor  
( ) Aussagewert ist eingeschränkt, da der Zahlenwert statistisch unsicher ist  
r berichtigte Angabe  
p vorläufige Zahl  
s geschätzte Zahl  
\* Angabe kommt aus sachlogischen Gründen nicht in Frage

Aus rein pragmatischen Gründen - Verständnis und bessere Lesbarkeit - wird auf eine explizite Unterscheidung der Schreibweisen nach dem Geschlecht verzichtet und in der Regel die männliche Schreibform gewählt.

Publikation: Oktober 2015

Bezug: Die Publikationen der Kommunalen Statistikstelle sind nur digital erhältlich und im Internet unter [www.statistik.koblenz.de](http://www.statistik.koblenz.de) zu finden.

Nachdruck, auch auszugsweise, nur mit Quellenangabe gestattet

© Stadt Koblenz, 2015  
Postfach 20 15 51  
56015 Koblenz

**KOBLENZ**  
VERBINDET.  
Kommunale  
Statistikstelle

## 9.

## TOURISMUS

Abb. Nr.	Inhalt	Seite
Abb. 9.01:	Beherbergungsstatistik in Koblenz .....	9-5
Abb. 9.02:	Auslastung der Bettenkapazität Koblenzer Beherbergungsbetriebe im saisonalen und zeitlichen Verlauf.....	9-5
Abb. 9.03:	Übernachtungen und ausländische Gäste im regionalen und zeitlichen Vergleich .....	9-6
Abb. 9.04:	Anteil ausländischer Gäste an den Übernachtungen in Koblenz und in Rheinland-Pfalz im zeitlichen Vergleich .....	9-6
Abb. 9.05:	Beherbergungsstatistische Kennzahlen im regionalen und zeitlichen Vergleich (Messzahl 2007 = 100) .....	9-7
Abb. 9.06:	Entwicklung der Übernachtungen in Koblenz und in Rheinland-Pfalz (Messzahl 2007 = 100).....	9-7
Abb. 9.07:	Übernachtungsintensität in den Landkreisen und kreisfreien Städten von Rheinland-Pfalz .....	9-8
Abb. 9.08:	Langfristige Entwicklung der Übernachtungszahlen und des Anteils ausländischer Gäste in Koblenz in den vergangenen 20 Jahren .....	9-9
Abb. 9.09:	Langfristige Entwicklung der durchschnittlichen Aufenthaltsdauer der Gäste in Koblenz in den vergangenen 20 Jahren .....	9-9
Abb. 9.10:	Anteile ausgewählter Nationalitäten an der Gesamtzahl der Übernachtungen ausländischer Gäste im saisonalen Verlauf in Koblenz.....	9-10
Abb. 9.11:	Anteile ausgewählter Nationalitäten an den Übernachtungen ausländischer Gäste ..	9-10
Abb. 9.12:	Übernachtungen in Koblenz nach Nationalität der ausländischen Gäste in den letzten vier Jahren.....	9-11



## 9. Tourismus

### Worüber wird berichtet?

Die amtliche Beherbergungsstatistik umfasst die Gästeankünfte und Übernachtungen nach Nationalität der Gäste und Art der Beherbergungsbetriebe. Deren zeitliche Entwicklung in Koblenz und der Vergleich zu umliegenden Landkreisen und Städten in Rheinland-Pfalz sind feste Bestandteile der kommunalstatistischen Berichterstattung.

### Wo kommen die Daten her?

Im Rahmen der Fremdenverkehrs- und Beherbergungsstatistik werden bundeseinheitlich von allen Beherbergungsbetrieben mit zehn und mehr Betten monatlich die angekommenen Gäste und deren Übernachtungen, jeweils differenziert nach der Staatsangehörigkeit, sowie die Zahl der angebotenen Fremdenbetten erfasst. Diese Betriebe melden direkt an das Statistische Landesamt.

Weiterhin werden gemäß landesrechtlicher Grundlage in Rheinland-Pfalz in denjenigen Gemeinden, die über ein staatlich verliehenes Prädikat als Fremdenverkehrsgemeinde - dazu gehört auch Koblenz -, Erholungsort, Luftkurort oder Heilbad verfügen, zusätzlich auch die Privatzimmervermieter und gewerblichen Kleinbetriebe mit weniger als zehn Betten in die Statistik einbezogen. Diese melden an die Statistikstelle, die die gesammelten Daten an das Statistische Landesamt weiterleitet. Allerdings gilt auch hier die Einschränkung einer zeitlichen Verzögerung, einer sehr beschränkten inhaltlichen Auswertungstiefe und einer vollkommen fehlenden kleinräumigen Zuordnung.

### Begriffsklärung und wichtige Hinweise

#### *Meldepflichtige Betriebe*

Meldepflichtig im Sinne der amtlichen Statistik sind seit dem 01. Januar 2012 nur die Beherbergungsbetriebe mit mindestens zehn Fremdenbetten. Vorübergehend geschlossene Betriebe (Saisonbetriebe) sind einbezogen. Nach rheinland-pfälzischem Landesgesetz über Fremdenverkehrsstatistik sind darüber hinaus Privatquartiere mit neun Fremdenbetten oder weniger meldepflichtig gegenüber der Statistikstelle der Stadt Koblenz.

#### *Übernachtungsintensität*

Um die Entwicklung des Gästeaufkommens zeitlich und regional vergleichbar zu machen, wird die Anzahl der in einem bestimmten Zeitraum erfassten Übernachtungen auf die Einwohnerzahl des entsprechenden Gebietes bezogen. Die Übernachtungsintensität ist demnach die Zahl der Übernachtungen in einem Gebiet pro 1.000 Einwohner.

#### *Datenqualität*

Einige Beherbergungsbetriebe versäumen es, ihrer Meldepflicht nachzukommen. Das Statistische Landesamt wendet einen Algorithmus an, um die fehlenden Zahlen aus dem vorliegenden Datenmaterial vergleichbarer Betriebe zu schätzen. Dies geschieht rückwirkend für die kumulierten Monatszahlen und die Jahressummen. Trotzdem kann eine solche Schätzung nur eine möglichst genaue Annäherung an die tatsächlichen Gästezahlen sein.

#### *Die Bundesgartenschau 2011*

Die Bundesgartenschau lockte von April bis Oktober 2011 über 3,5 Millionen Besucher an, weit mehr als anfangs vermutet. Sie bot den zahlreichen Zuschauern tausende Veranstaltungen im Laufe der 185 Tage, an denen sie geöffnet hatte, und stellte sich für das Beherbergungsgewerbe als großer Erfolg heraus. Wie erwartet wurden neue Rekorde bei Gäste- und Übernachtungszahlen aufgestellt, wie aus den Tabellen und Grafiken ersichtlich wird. Bemerkenswert ist zudem, dass diese Steigerung ausschließlich auf die Zunahme bei den deutschen Gästen zurückzuführen ist. Ausländische Gäste kamen deutlich weniger als 2010. Diese Fakten sind bei der Interpretation der Darstellungen zu beachten.



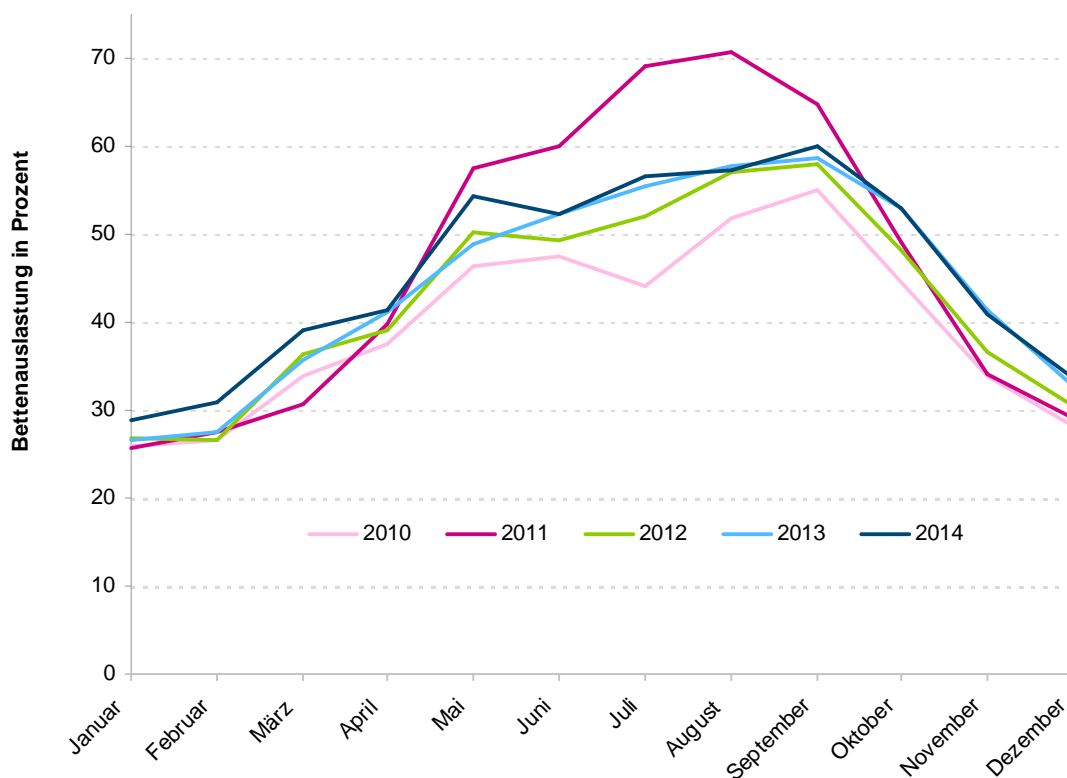


Abb. 9.01: Beherbergungsstatistik in Koblenz

	2009	2010	2011	2012	2013	2014
Beherbergungsstätten (1.Juli)	52	52	56	53	55	60
Betten (1. Juli)	3.474	3.418	3.991	3.937	4.024	3.879
Bettenauslastung (Jahresmittel in %)	39,4	40,4	46,5	42,2	42,7	45,2
Ankünfte						
gesamt	255.053	257.612	351.937	322.284	332.451	337.173
darunter Ausländische Gäste	57.610	60.739	53.060	59.010	61.885	62.598
Übernachtungen						
gesamt	499.420	504.611	678.097	606.099	627.627	640.089
darunter Ausländische Gäste	102.847	108.638	96.242	105.321	112.743	113.407
Aufenthaltsdauer in Tagen						
gesamt	1,96	1,96	1,93	1,88	1,89	1,90
Ausländische Gäste	1,79	1,79	1,81	1,78	1,82	1,81

Datenquelle: Statistisches Landesamt Rheinland-Pfalz; eigene Berechnungen

Abb. 9.02: Auslastung der Bettenkapazität Koblenzer Beherbergungsbetriebe im saisonalen und zeitlichen Verlauf



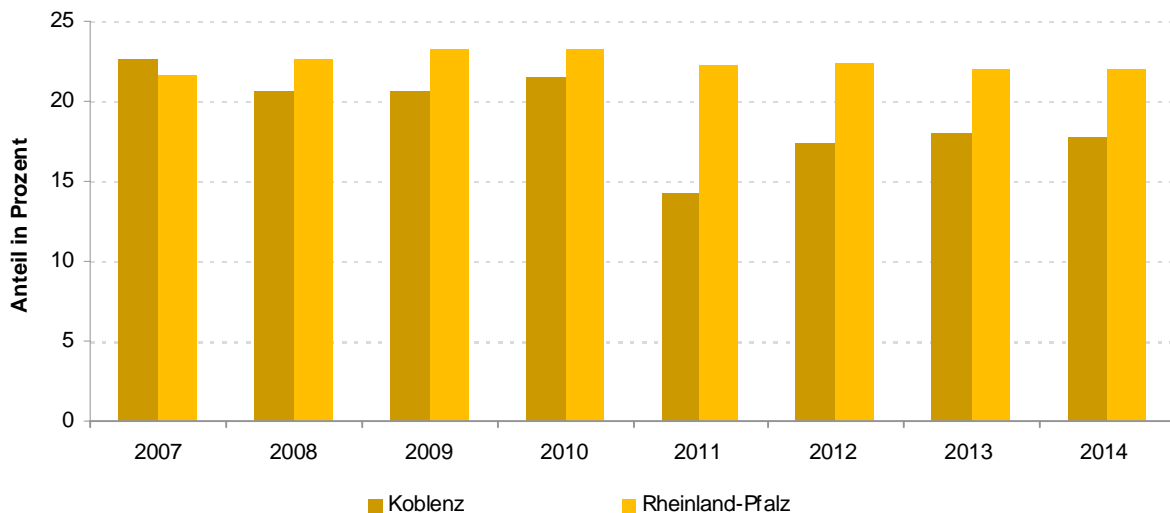
Datenquelle: Statistisches Landesamt Rheinland-Pfalz; eigene Berechnungen

Abb. 9.03: Übernachtungen und ausländische Gäste im regionalen und zeitlichen Vergleich

Gebiet	Merkmal	2007	2008	2009	2010	2011	2012	2013	2014
<b>kreisfreie Städte</b>									
Koblenz	Übernacht. in 1.000	552,7	544,6	499,4	504,6	678,1	606,1	627,6	640,1
	dar. ausländ. Gäste in%	22,6	20,6	20,6	21,5	14,2	17,4	18,0	17,7
Trier	Übernacht. in 1.000	807,7	758,4	758,5	758,0	766,5	757,2	733,7	742,4
	dar. ausländ. Gäste in%	28,8	31,2	30,9	27,7	28,1	27,1	26,6	26,0
Kaiserslautern	Übernacht. in 1.000	146,6	159,6	169,0	182,5	173,8	193,9	207,1	271,5
	dar. ausländ. Gäste in%	26,0	23,5	32,4	29,1	27,4	28,1	28,6	33,7
Mainz	Übernacht. in 1.000	756,9	758,4	696,2	775,9	840,9	856,9	886,3	871,4
	dar. ausländ. Gäste in%	36,4	33,4	35,1	31,8	30,7	31,0	30,8	28,9
<b>Landkreise</b>									
Mayen-Koblenz	Übernacht. in 1.000	651,9	682,7	670,9	670,3	742,4	673,6	698,8	776,5
	dar. ausländ. Gäste in%	24,4	22,7	22,3	22,3	19,1	20,1	18,1	18,6
Neuwied	Übernacht. in 1.000	282,4	288,2	285,4	302,2	342,8	305,4	309,3	282,6
	dar. ausländ. Gäste in%	12,8	11,8	12,0	11,0	11,7	13,5	11,9	9,7
Rhein-Lahn-Kreis	Übernacht. in 1.000	801,1	811,2	790,1	770,8	845,0	827,4	823,9	826,2
	dar. ausländ. Gäste in%	13,6	12,8	12,7	12,3	11,2	11,3	11,6	29,5
Westerwaldkreis	Übernacht. in 1.000	639,3	653,1	628,1	637,6	703,4	702,8	701,5	675,6
	dar. ausländ. Gäste in%	7,7	7,8	8,2	8,8	8,5	9,3	8,5	9,3
Rheinland-Pfalz	Übernacht. in 1.000	21.291,4	21.645,7	21.414,9	21.700,6	22.622,8	22.220,3	22.015,9	22.078,0
	dar. ausländ. Gäste in%	21,6	22,6	23,2	23,2	22,3	22,4	22,1	22,0

Datenquelle: Statistisches Landesamt Rheinland-Pfalz, eigene Berechnungen

Abb. 9.04: Anteil ausländischer Gäste an den Übernachtungen in Koblenz und in Rheinland-Pfalz im zeitlichen Vergleich



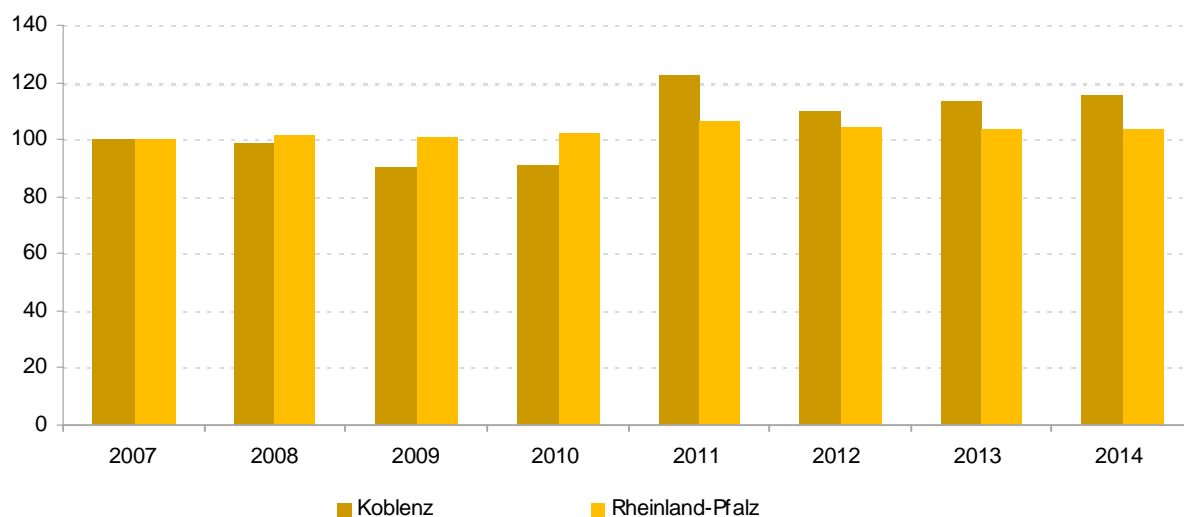
Datenquelle: Statistisches Landesamt Rheinland-Pfalz

Abb. 9.05: Beherbergungsstatistische Kennzahlen im regionalen und zeitlichen Vergleich (Messzahl 2007 = 100)

Gebiet	Merkmal	2007	2008	2009	2010	2011	2012	2013	2014
<b>kreisfreie Städte</b>									
Koblenz	Übernachtungen	100,0	98,5	90,4	91,3	122,7	109,7	113,6	115,8
	Übernachtungsdauer	1,97	1,94	1,96	1,96	1,93	1,88	1,89	1,90
Trier	Übernachtungen	100,0	93,9	93,9	93,8	94,9	93,8	90,8	91,9
	Übernachtungsdauer	1,89	1,97	1,99	1,90	1,86	1,88	1,90	1,87
Kaiserslautern	Übernachtungen	100,0	108,8	115,3	124,5	118,5	132,3	141,3	185,2
	Übernachtungsdauer	1,84	1,84	1,77	1,79	1,91	1,92	2,15	2,25
Mainz	Übernachtungen	100,0	100,2	92,0	102,5	111,1	113,2	117,1	115,1
	Übernachtungsdauer	1,69	1,65	1,62	1,59	1,59	1,56	1,56	1,51
<b>Landkreise</b>									
Mayen-Koblenz	Übernachtungen	100,0	104,7	102,9	102,8	113,9	103,3	107,2	119,1
	Übernachtungsdauer	1,69	1,65	1,62	1,59	1,59	1,56	1,56	1,51
Neuwied	Übernachtungen	100,0	102,0	101,0	107,0	121,4	108,1	109,5	100,0
	Übernachtungsdauer	2,20	2,22	2,12	2,22	2,15	2,24	2,14	2,11
Rhein-Lahn-Kreis	Übernachtungen	100,0	101,3	98,6	96,2	105,5	103,3	102,8	103,1
	Übernachtungsdauer	3,60	3,56	3,63	3,52	3,37	3,43	3,38	3,30
Westerwaldkreis	Übernachtungen	100,0	102,2	98,2	99,7	110,0	109,9	109,7	105,7
	Übernachtungsdauer	2,60	2,61	2,55	2,55	2,66	2,66	2,58	2,53
Rheinland-Pfalz	Übernachtungen	100,0	101,7	100,6	101,9	106,3	104,4	103,4	103,7
	Übernachtungsdauer	2,78	2,79	2,78	2,75	2,70	2,70	2,66	2,63

Datenquelle: Statistisches Landesamt Rheinland-Pfalz, eigene Berechnungen

Abb. 9.06: Entwicklung der Übernachtungen in Koblenz und in Rheinland-Pfalz (Messzahl 2007 = 100)



Datenquelle: Statistisches Landesamt Rheinland-Pfalz

Abb. 9.07: Übernachtungsintensität in den Landkreisen und kreisfreien Städten von Rheinland-Pfalz

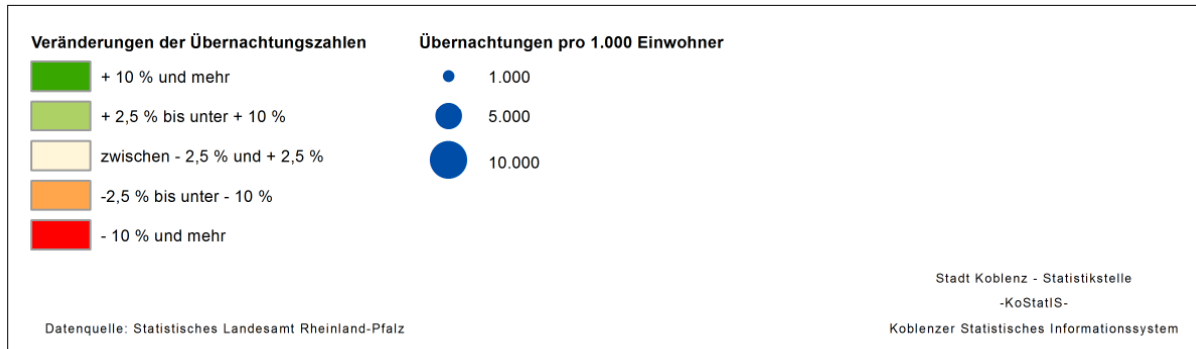
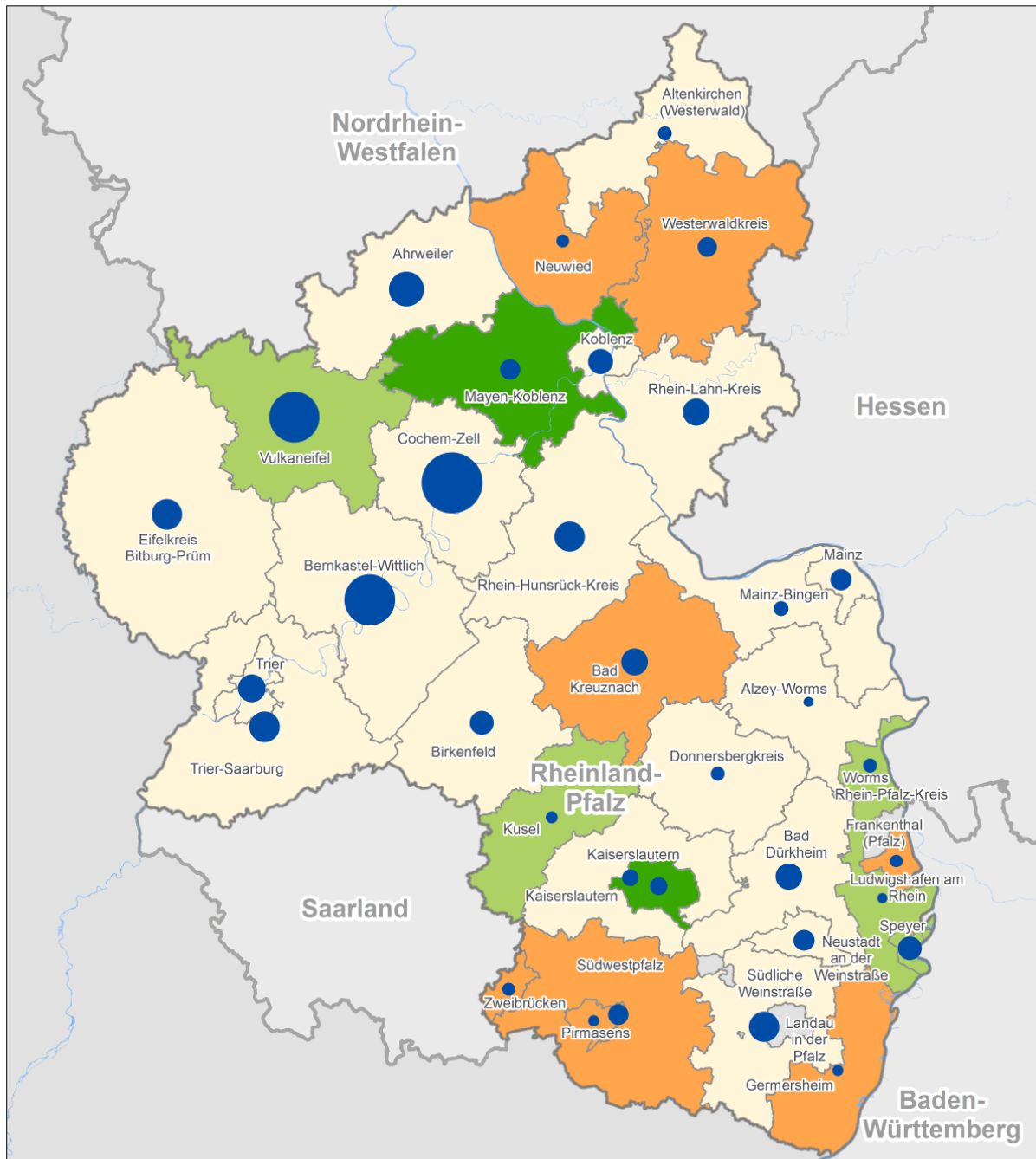
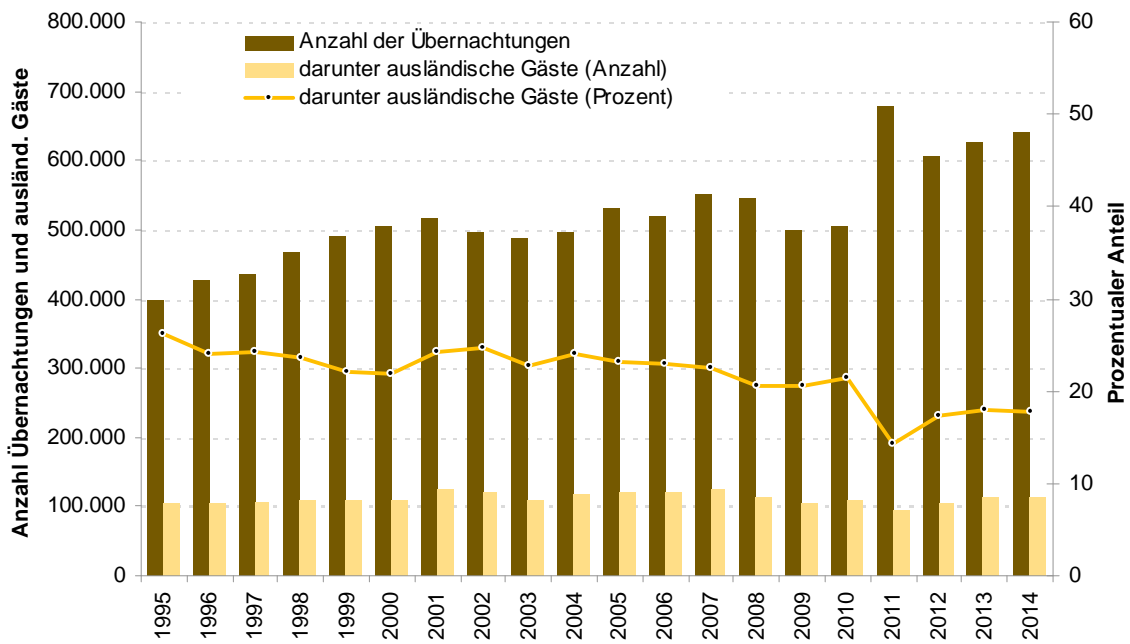
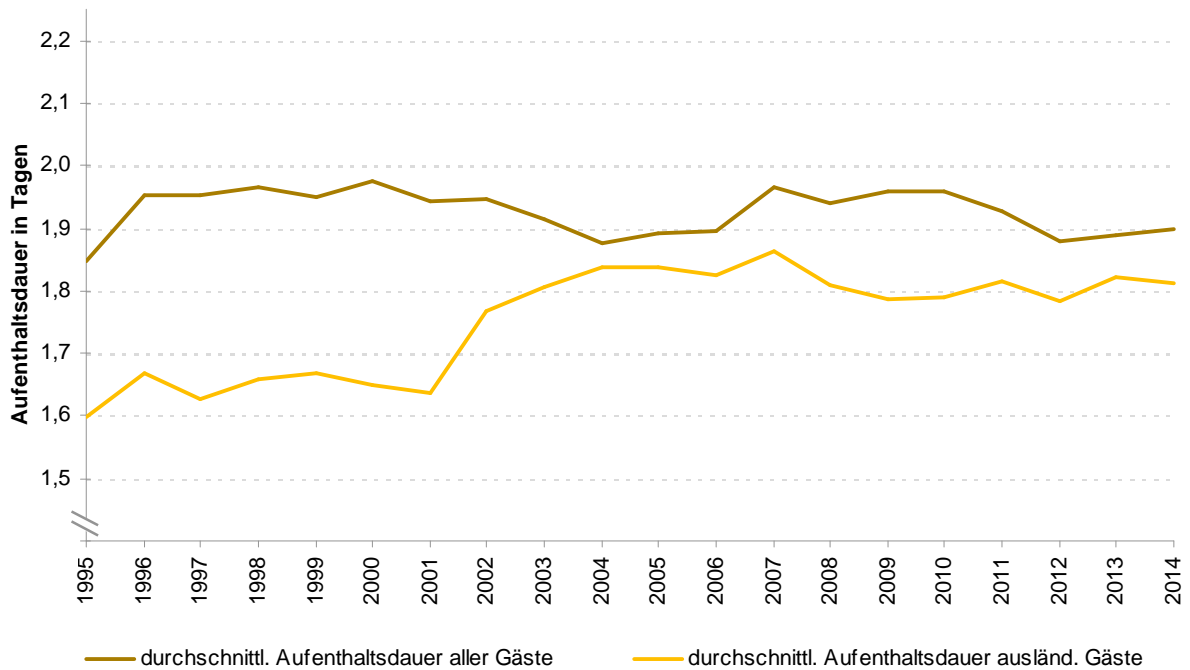


Abb. 9.08: Langfristige Entwicklung der Übernachtungszahlen und des Anteils ausländischer Gäste in Koblenz in den vergangenen 20 Jahren



Datenquelle: Statistisches Landesamt Rheinland-Pfalz

Abb. 9.09: Langfristige Entwicklung der durchschnittlichen Aufenthaltsdauer der Gäste in Koblenz in den vergangenen 20 Jahren



Datenquelle: Statistisches Landesamt Rheinland-Pfalz

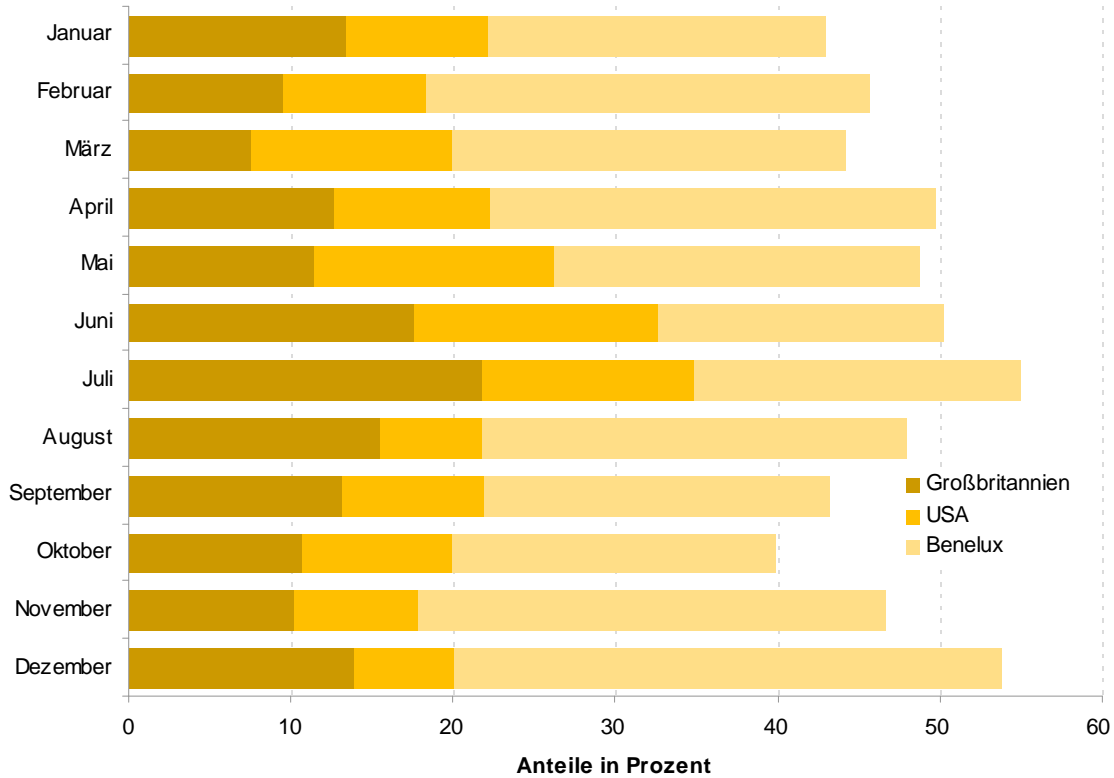
Abb. 9.10: Anteile ausgewählter Nationalitäten an der Gesamtzahl der Übernachtungen ausländischer Gäste im saisonalen Verlauf in Koblenz

Monat	Übernachtungen ausländischer Gäste					
	insgesamt	darunter Gäste in Prozent aus				
		Großbritannien	USA	Niederlande	Belgien	sonstige
Januar	3.634	13,4	8,8	13,0	6,9	58,0
Februar	4.297	9,4	8,9	11,8	13,4	56,5
März	5.261	7,5	12,5	12,3	9,4	58,4
April	8.927	12,7	9,7	15,4	10,3	52,0
Mai	11.187	11,5	14,8	13,3	7,6	52,8
Juni	13.389	17,7	15,0	12,0	4,1	51,2
Juli	18.217	21,8	13,1	13,0	6,5	45,7
August	15.557	15,5	6,3	17,8	7,3	53,1
September	11.902	13,2	8,8	14,8	5,0	58,2
Oktober	9.240	10,7	9,3	12,1	6,7	61,2
November	5.582	10,2	7,6	12,5	14,5	55,2
Dezember	6.214	13,9	6,2	17,1	14,5	48,2
Insgesamt *	113.407	14,5	10,6	14,0	7,8	53,1

\* vgl. Einführung des Kapitels, Absatz Datenqualität

Datenquelle: Statistisches Landesamt Rheinland-Pfalz

Abb. 9.11: Anteile ausgewählter Nationalitäten an den Übernachtungen ausländischer Gäste



Datenquelle: Statistisches Landesamt Rheinland-Pfalz

Abb. 9.12: Übernachtungen in Koblenz nach Nationalität der ausländischen Gäste in den letzten vier Jahren

Nationalität der Gäste	Übernachtungen im Jahr				Veränderung zum Vorjahr	
	2011	2012	2013	2014	Anzahl	Prozent
	Anzahl					
Belgien	6.025	6.690	8.133	8.883	+ 750	+ 8,4
Dänemark	2.324	2.580	2.037	1.899	- 138	- 7,3
Frankreich	4.586	5.419	5.318	5.483	+ 165	+ 3,0
Großbritannien	13.903	13.056	14.538	16.437	+ 1.899	+ 11,6
Italien	3.444	4.191	4.044	4.353	+ 309	+ 7,1
Japan	1.680	1.602	1.722	1.737	+ 15	+ 0,9
Kanada	1.364	1.479	2.343	1.658	- 685	- 41,3
Luxemburg	2.058	1.505	1.602	1.573	- 29	- 1,8
Niederlande	11.287	13.153	13.355	15.868	+ 2.513	+ 15,8
Norwegen	1.416	1.774	1.597	1.772	+ 175	+ 9,9
Österreich	4.667	6.004	4.476	3.999	- 477	- 11,9
Schweden	2.205	2.385	2.922	2.655	- 267	- 10,1
Schweiz	7.585	6.305	5.603	5.434	- 169	- 3,1
USA	10.738	9.796	11.971	11.967	- 4	- 0,0
alle übrigen	22.960	29.382	33.082	29.689	- 3.393	- 11,4
Übernachtungen ausländ. Gäste insgesamt *	96.242	105.321	112.743	113.407	+ 664	+ 0,6

\* vgl. Einführung des Kapitels, Absatz Datenqualität

Datenquelle: Statistisches Landesamt Rheinland-Pfalz

