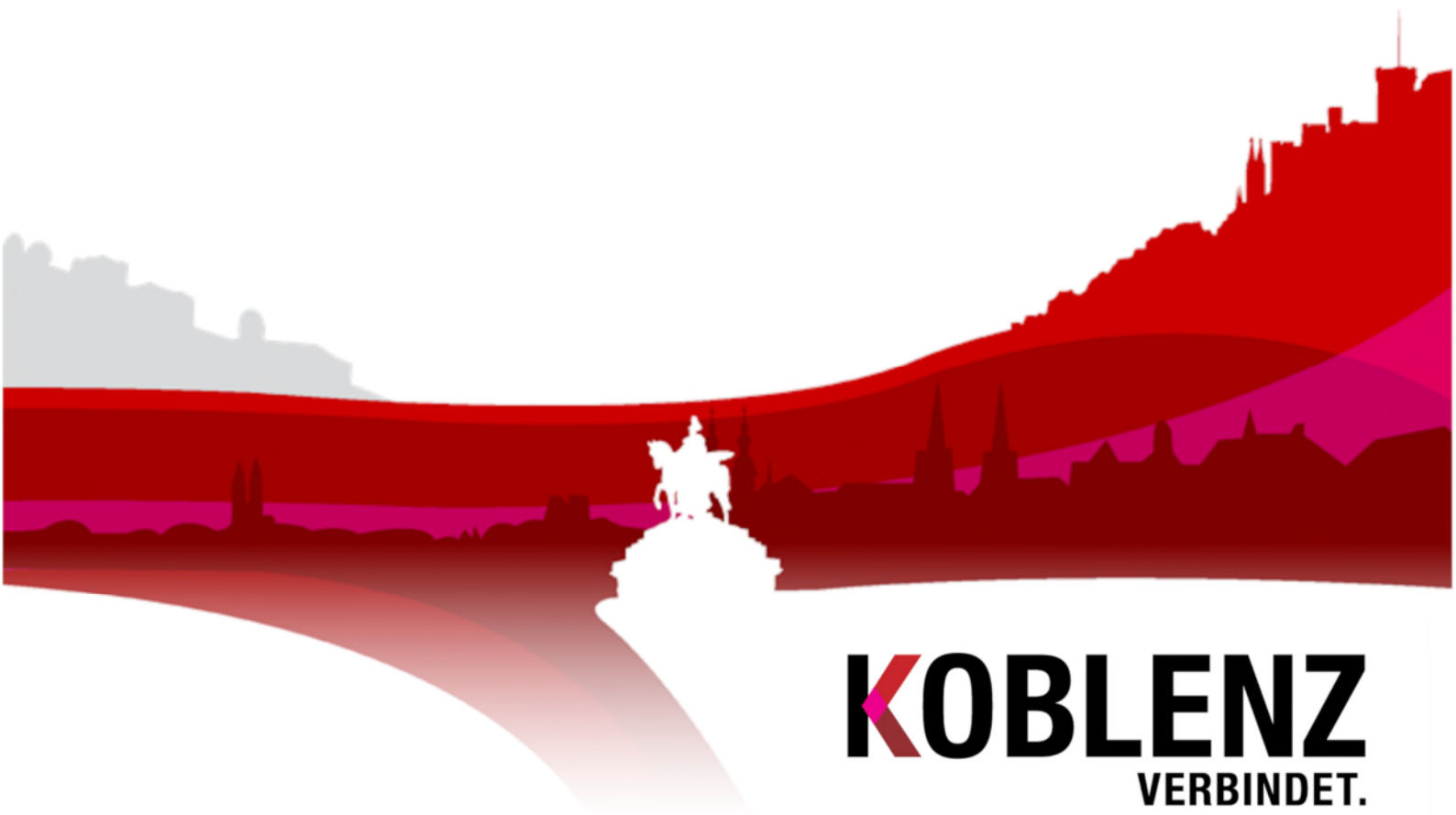


# Stadtteilsteckbrief Altstadt 2025

KoStatIS – Koblenzer Statistisches Informations-System



**KOBLENZ**  
VERBINDET.

## Stadtteilsteckbrief

Altstadt 2025

Aktualisierungsstand: 31.03.2026

Stadt Koblenz  
Der Oberbürgermeister  
Kommunalstatistik und Stadtforschung

Statistischer  
Auskunftsdienst:

Tel: (0261) 129-1244

E-Mail: [Statistik@stadt.koblenz.de](mailto:Statistik@stadt.koblenz.de)

Internet: [www.statistik.koblenz.de](http://www.statistik.koblenz.de)

Newsletter: [www.newsletter.koblenz.de](http://www.newsletter.koblenz.de)

Zeichenerklärung: - Angabe gleich Null  
0 Zahl ist kleiner als die Hälfte der verwendeten Einheiten  
. Zahlenwert ist unbekannt oder geheim zu halten  
... Angabe lag bei Redaktionsschluss noch nicht vor  
( ) Aussagewert ist eingeschränkt, da der Zahlenwert statistisch unsicher ist  
r berichtigte Angabe  
p vorläufige Zahl  
s geschätzte Zahl  
\* Angabe kommt aus sachlogischen Gründen nicht in Frage

Aus rein pragmatischen Gründen - Verständnis und bessere Lesbarkeit - wird auf eine explizite Unterscheidung der Schreibweisen nach dem Geschlecht verzichtet und in der Regel die männliche Schreibform gewählt.

Publikation: Mai 2026

Bezug: Die Publikationen der Kommunalen Statistikstelle sind nur digital erhältlich und im Internet unter [www.statistik.koblenz.de](http://www.statistik.koblenz.de) zu finden.

Nachdruck, auch auszugsweise, nur mit Quellenangabe gestattet

© Stadt Koblenz, 2026  
Postfach 20 15 51  
56015 Koblenz

# Inhaltsverzeichnis

<b>1 Aufbau und Inhalt des Stadtteilsteckbriefs .....</b>	<b>3</b>
<b>2 Aufbau der Steckbriefstabellen .....</b>	<b>4</b>
<b>3 Verzeichnis der Steckbriefstabellen .....</b>	<b>5</b>
3.1 Demographische Strukturdaten.....	6
3.2 Strukturelle Zusammensetzung nach Privathaushalten.....	8
3.3 Natürliche und raumbezogene Bevölkerungsbewegungen .....	10
3.4 Wohnraumstrukturen .....	12
3.5 Arbeitsmarkt und Soziales.....	14
3.6 Nahversorgung: Anschlussquoten an infrastrukturelle Angebote im Stadtgebiet.....	16
3.7 Wahlergebnisse.....	18
<b>4. Stadtteilprofil im graphischen Überblick .....</b>	<b>21</b>
Stadtteilprofil Teil 1: Demographie .....	22
Stadtteilprofil Teil 2: Soziales, Nahversorgung, Wahlbeteiligung.....	23
<b>5. Verzeichnis der Adressenbereiche des Stadtteiles .....</b>	<b>24</b>



## 1 Aufbau und Inhalt des Stadtteilsteckbriefs

Das Raumbezugssystem der kleinräumigen Gliederung der Stadt Koblenz teilt das Stadtgebiet in 30 Stadtteile ein. Die Bandbreite der Einwohnerzahlen – der kleinste Stadtteil (Stolzenfels) zählt rund 370 Einwohner, der größte (Metternich) mehr als das 25-fache davon – ist nur ein Beispiel für das große Spektrum unterschiedlicher demographischer, wohnräumlicher oder sozioökonomischer Strukturen und Lebensbedingungen, das diese Gebietseinheiten innerhalb der Stadt aufspannen.

Eine der zentralen Aufgaben der großstädtischen Kommunalstatistik ist es, die planenden und steuernden Instanzen des Gemeinwesens durch qualifizierte Informationsdienstleistungen dabei zu unterstützen, ihre Aufgaben in bestmöglicher Kenntnis der Gegebenheiten und der Erfordernisse wahrzunehmen. Der räumlich differenzierte Blick auf die Stadtteile oder anderweitig abgegrenzte Einheiten (z.B. Grundschulbezirke, Stimmbezirke, Programmgebiet Sozial Stadt) ist hierbei von ganz besonderer Bedeutung. Im Verbund der amtlichen Statistik mit dem Statistischen Amt der EU (Eurostat), dem Statistischen Bundesamt und den Statistischen Landesämtern ist es der Kommunalstatistik vorbehalten, die räumliche Informationsebenen „unterhalb der Gemeindegrenze“ zu bedienen.

Kleinräumige Differenzierungen und Stadtteilvergleiche z.B. bezüglich demographischer Strukturen, Nahversorgungsangebote, Arbeitslosigkeit oder Wohnbautätigkeit sind demnach prägende Elemente im Koblenzer Statistischen Informationssystem (KoStatIS) und in den darauf aufbauenden Routineberichterstattungen wie dem Statistischen Jahrbuch, dem Quartalsbericht oder dem monatlichen Bevölkerungsbericht. Im Gegensatz zu dieser themenspezifischen Perspektive der kleinräumigen Differenzierung stellt der hier vorliegende Stadtteilsteckbrief den Stadtteil als Einheit, die es auf der Basis statistischer Kennzahlen „steckbrieflich“ und dennoch möglichst umfassend zu beschreiben gilt, in den Vordergrund. Kernstück sind sieben Steckbrieff Tabellen zu den Themen (1) Demographische Struktur, (2) Struktur der Privathaushalte, (3) Bevölkerungsbewegungen, (4) Wohnraumstruktur, (5) Arbeitsmarkt und Soziales, (6) Nahversorgung und (7) Wahlergebnisse. Der allgemeine Aufbau der Steckbrieff Tabellen wird im nachfolgenden Kapitel beschrieben. Insgesamt werden pro Stadtteil und Berichtsjahr über 150 verschiedene Merkmalswerte und Kennzahlen aus den genannten Themenbereichen ausgewiesen. Damit stellt der Stadtteilsteckbrief ein umfassendes, laufend aktuell gehaltenes statistisches Nachschlagewerk für alle am jeweiligen Stadtteil Interessierten dar. Ergänzend zu den Steckbrieff Tabellen informieren graphische Stadtteilprofile mit einer Auswahl von 30 unterschiedlichen Merkmalswerten und Kennzahlen in kompakter Form über Besonderheiten im Vergleich zu den anderen Stadtteilen.

## 2 Aufbau der Steckbriefstabellen

Datenverfügbarkeit vorausgesetzt wird für jedes Merkmal eine Zeitreihe der fünf letzten Jahre ausgewiesen.

Altstadt	Bestand					Mittelwert	Tendenz	Stadtteilvergleich	
	2021	2022	2023	2024	2025	2021-2024	2025	2025	
<b>Einwohner (HWS)</b>									
nachr.: Nebenw ohnsitz	Anzahl	5.574	5.708	5.667	5.650	<b>5.694</b>	5.650	↗	●●●●
darunter Frauen	%	133	123	120	122	<b>115</b>	125	↓	
		48,8	47,9	47,3	47,8	<b>47,6</b>	47,9	→	●

Die Veränderungstendenzen des aktuellsten Berichtsjahres im Vergleich zum Mittelwert der Vorjahre der Berichtreihe werden in der auf die Merkmalswerte folgenden Tabellenspalte symbolisch durch Pfeile dargestellt:

- ↑ starke Zunahme
- ↗ mäßige Zunahme
- gleichbleibende Tendenz
- ↘ mäßige Abnahme
- ↓ starke Abnahme

Aufgrund der sehr unterschiedlichen Wertespektren der einzelnen Merkmale, ist es nicht sinnvoll einheitliche Schwellenwerte der prozentualen Veränderung eines Wertes für die Zuweisung des jeweiligen Symbolpfeils zu definieren. Je nach Merkmal werden daher unterschiedliche, nicht im Einzelnen ausgewiesene Schwellenwerte zu Grunde gelegt.

Von besonderer Bedeutung für die „steckbriefliche“ Beschreibung eines Stadtteils ist der Aspekt des Stadtteilvergleichs. Wie ist die Ausprägung eines bestimmten Merkmals im Stadtteil X gegenüber den anderen 29 Stadtteilen von Koblenz einzuordnen? Um diese Frage anschaulich und kompakt zu beantworten, findet das statistische Konzept der Quantile Verwendung. Für jedes vergleichsrelevante Merkmal wird eine Rangfolge über alle 30 Stadtteile erstellt. Die Rangfolge vom höchsten zum niedrigsten Wert wird in fünf gleichgroße – also jeweils sechs Stadtteile umfassende – Gruppen (=Quintile) unterteilt. Das erste Quintil enthält die Stadtteile mit den sechs höchsten Werten des jeweils betrachteten Merkmals, das fünfte Quintil die Stadtteile mit den niedrigsten Werten. Die Zuordnung des jeweiligen Quintils je Stadtteil und Merkmal wird wiederum symbolisch durch Punkte dargestellt:

- unter allen 30 Stadtteilen zählt der Wert zu den 6 niedrigsten (5.Quintil)
- Stadtteil nimmt in der Rangfolge eine Position zwischen 19 und 24 ein (4. Quintil)
- Stadtteil nimmt in der Rangfolge eine Position zwischen 13 und 18 ein (3. Quintil)
- Stadtteil nimmt in der Rangfolge eine Position zwischen 7 und 12 ein (2. Quintil)
- unter allen 30 Stadtteilen zählt der Wert zu den 6 höchsten (1.Quintil)

Drei Punkte entsprechen nach diesem Konzept also einem durchschnittlichen Wert. Liegt der jeweilige Merkmalswert (weit) unter Durchschnitt, wird dies durch zwei bzw. einen Punkt visualisiert, während vier bzw. fünf Punkte einer (weit) überdurchschnittlichen Ausprägung des Merkmals im Stadtteilvergleich entsprechen.

### **3 Verzeichnis der Steckbrieff Tabellen**

- 3.1 Demographische Strukturdaten
- 3.2 Strukturelle Zusammensetzung nach Privathaushalten
- 3.3 Natürliche und raumbezogene Bevölkerungsbewegungen
- 3.4 Wohnraumstrukturen
- 3.5 Arbeitsmarkt und Soziales
- 3.6 Nahversorgung: Anschlussquoten an infrastrukturelle Angebote
- 3.7 Wahlergebnisse

### 3.1 Demographische Strukturdaten

#### Datenquellen

(1) Statistikdatenabzug aus dem kommunalen Melderegister zum 31.12. des Jahres

#### Personenkreis

Die demographischen Basisdaten beziehen sich ausschließlich auf die mit Haupt- oder alleinigen Wohnsitz in Koblenz registrierte Bevölkerung. Die Einwohner mit Nebenwohnsitz werden nachrichtlich ausgewiesen.

#### Hinweise zu den Merkmalen und Merkmalswerten

##### *Bevölkerung mit Migrationshintergrund*

Zur Bestimmung des Migrationshintergrundes wird in Koblenz das Programm MigraPro eingesetzt. Zur Bevölkerung mit Migrationshintergrund zählen neben den Einwohnern mit ausländischer Staatsbürgerschaft auch Deutsche, die im Ausland geboren sind (ohne Kriegsflüchtlinge) oder eingebürgert wurden bzw. neben der deutschen eine weitere Staatsangehörigkeit besitzen. Für die unter 18-jährigen Kinder wird ggf. der Migrationshintergrund der Eltern bzw. eines Elternteils übernommen (= familiärer Migrationshintergrund). Eine Verknüpfung über mehr als zwei Generationen ist dagegen nicht möglich.

##### *Familienstand*

Die prozentuale Zusammensetzung der Bevölkerung nach dem Familienstand bezieht sich auf die Einwohner im Alter von mindestens 18 Jahren. Personen ohne Angabe zum Familienstand werden der Kategorie „ledig“ zugeordnet.

##### *Altersstrukturelle Kennzahlen*

Neben der Aufgliederung in 13 Altersgruppen sollen spezifische altersstrukturelle Kennzahlen über den Altersaufbau und die Alterungsdynamik im Stadtteil Aufschluss geben. Das Durchschnittsalter entspricht dem arithmetischen Mittel.

Jugendquotient = Zahl der unter 20-jährigen je 100 20- bis unter 65-jährige

Altenquotient = Zahl der mindestens 65-jährigen je 100 20- bis unter 65-jährige

Greying Index = Zahl der mindestens 80-jährigen je 100 60- bis unter 80-jährige

##### *Wohndauer*

Die Zusammensetzung der Bevölkerung nach der bisherigen Wohndauer in Koblenz ist ein Indikator für die Stadt- bzw. Quartiersbindung der Bewohner. Berücksichtigt werden bei der Berechnung nur die Einwohner im Alter von mindestens 18 Jahren.

Hinweis: Im Laufe des Jahres 2023 kam es im Melderegister im Rahmen eines Software-Updates zu einer Korrektur des Zuzugsdatums zur Gemeinde. Dadurchbedingt sind die Anteile der Bewohnerinnen und Bewohner mit Zuzugsdatum vor mindestens 25 Jahren gegenüber den Vorjahren deutlich angestiegen.

## I Demographische Strukturdaten

Altstadt	Bestand					Mittelwert 2021-2024	Tendenz 2025	Stadtteil- vergleich 2025
	2021	2022	2023	2024	2025			
<b>Einwohner (HWS)</b>								
Anzahl	5.574	5.708	5.667	5.650	<b>5.694</b>	5.650	↗	●●●●
nachr.: Nebenwohnsitz	133	123	120	122	<b>115</b>	125	↘	
darunter Frauen	48,8	47,9	47,3	47,8	<b>47,6</b>	47,9	→	●
<b>nach Migrationshintergrund</b>								
Deutsche ohne Migrationshgr.	3.340	3.289	3.143	3.045	<b>2.962</b>	3.204	↘	
Deutsche mit Migrationshgr.	959	1.006	987	977	<b>1.039</b>	982	↗	
Ausländer	1.275	1.413	1.537	1.628	<b>1.693</b>	1.463	↗	
Bevölkerung mit Migrationshgr.	40,1	42,4	44,5	46,1	<b>48,0</b>	43,3	↗	●●●●●
<b>nach Familienstand (Bevölkerung im Alter von mind. 18 Jahren)</b>								
ledig	56,7	56,7	57,0	57,1	<b>56,9</b>	56,9	→	●●●●●
verheiratet	28,3	28,6	28,5	28,3	<b>28,5</b>	28,4	→	●
verwitwet	5,7	5,5	5,3	5,6	<b>5,3</b>	5,5	→	●
geschieden	9,3	9,1	9,2	9,1	<b>9,3</b>	9,2	→	●●●●
<b>nach Altersgruppe von ... bis unter ... Jahre</b>								
0 bis 3	112	131	114	112	<b>117</b>	117	→	
3 bis 6	79	87	92	92	<b>88</b>	88	→	
6 bis 11	128	132	140	126	<b>138</b>	132	→	
11 bis 15	97	110	105	110	<b>118</b>	106	↗	
15 bis 18	80	76	80	85	<b>86</b>	80	↗	
18 bis 25	791	760	715	664	<b>649</b>	733	↘	
25 bis 35	1.511	1.576	1.546	1.572	<b>1.554</b>	1.551	→	
35 bis 45	706	786	817	820	<b>862</b>	782	↗	
45 bis 55	594	561	562	567	<b>560</b>	571	→	
55 bis 65	537	557	592	598	<b>606</b>	571	↗	
65 bis 75	410	406	395	404	<b>423</b>	404	→	
75 bis 85	346	339	325	307	<b>291</b>	329	↘	
85 und älter	183	187	184	193	<b>202</b>	187	↗	
<b>Altersstrukturelle Kennzahlen</b>								
Durchschnittsalter	40,6	40,3	40,4	40,6	<b>40,6</b>	40,5	→	●
Jugendquotient	14,4	15,5	15,0	14,7	<b>15,5</b>	14,9	↗	●
Altenquotient	23,2	22,5	21,8	21,9	<b>22,1</b>	22,3	→	●
Greying Index	48,7	46,9	43,0	40,6	<b>39,7</b>	44,8	↘	●●●●
<b>nach Wohndauer in Koblenz (Bevölkerung im Alter von mind. 18 Jahren)</b>								
Zuzug vor höchstens 3 Jahren	30,2	31,2	31,3	29,8	<b>28,3</b>	30,7	↘	●●●●●
Zuzug vor mind. 25 Jahren	13,7	11,9	18,2	14,5	<b>14,7</b>	14,6	→	●
Wohnhaft in Koblenz seit Geburt	7,6	7,2	7,5	7,7	<b>6,9</b>	7,5	↘	●
<b>nach Konfessionszugehörigkeit</b>								
katholisch	34,6	31,5	29,4	27,6	<b>26,3</b>	30,8	↘	●
evangelisch	14,7	14,3	13,3	12,8	<b>12,1</b>	13,8	↘	●●
sonstige	9,7	9,6	9,5	9,1	<b>9,0</b>	9,5	↘	●●●●
keine oder kein Eintrag	41,0	44,7	47,8	50,4	<b>52,6</b>	46,0	↗	●●●●●

### **3.2 Strukturelle Zusammensetzung nach Privathaushalten**

#### **Datenquellen**

(1) Statistikdatenabzug aus dem kommunalen Melderegister zum 31.12. des Jahres

#### **Personenkreis**

Der Personenkreis bezieht sich ausschließlich auf alle Bewohner von Privathaushalten, deren Haushaltsvorstand mit Haupt- oder alleinigem Wohnsitz in Koblenz registriert ist. Bewohner von Anstalten und Wohnheimen sind nicht berücksichtigt.

#### **Hinweise zu den Merkmalen und Merkmalswerten**

##### *Privathaushalte*

Die Zuordnung der registrierten Personen zu gemeinsam lebenden und wirtschaftenden Privathaushalten erfolgt auf der Basis des Haushaltgenerierungsverfahren HHGEN. Dieses wertet zahlreiche im Melderegister erfasste Hilfsmerkmale als Indikatoren für die Zusammengehörigkeit von Personen im Rahmen eines mehrstufigen Zuordnungsverfahrens aus. Eine eindeutige Feststellung der Zahl und der Struktur der Privathaushalte auf der Basis des Melderegisters ist nicht möglich.

##### *Alleinerziehende*

Wenn nur eine erwachsene Bezugsperson gemeinsam mit mindestens einem minderjährigen Kind in einem Privathaushalt zusammengefasst ist, wird dieser als „Alleinerziehend“ typisiert.

## II Strukturelle Zusammensetzung nach Privathaushalten

Altstadt		Bestand					Mittelwert 2021-2024	Tendenz 2025	Stadtteil- vergleich 2025
		2021	2022	2023	2024	2025			
Privathaushalte (HWS)	Anzahl	3.689	3.764	3.719	3.728	<b>3.730</b>	3.725	→	●●●●●
	nachr.: Nebenw ohnsitz	112	103	104	102	<b>99</b>	105		
<b>nach Anzahl der Personen</b>									
Einpersonenhaushalte	Anzahl	2.551	2.598	2.543	2.542	<b>2.541</b>	2.559	→	
	%	69,2	69,0	68,4	68,2	<b>68,1</b>	68,7	→	●●●●●
Zw eipersonenhaushalte		770	785	800	817	<b>804</b>	793	→	
Dreipersonenhaushalte	Anzahl	214	215	204	209	<b>215</b>	211	→	
Vierpersonenhaushalte u.m.		154	166	172	160	<b>170</b>	163	↗	
Bew ohner je 100 Privathaushalte	Anzahl	146	147	148	147	<b>148</b>	147	→	●
<b>Haushalte mit Kindern unter 18 Jahren</b>									
insgesamt	Anzahl	311	335	327	333	<b>349</b>	327	↗	
...bezogen auf alle Haushalte	%	8,4	8,9	8,8	8,9	<b>9,4</b>	8,8	↗	●
<b>nach Anzahl der Kindern unter 18 Jahren</b>									
eins	Anzahl	181	182	177	194	<b>207</b>	184	↑	
zw ei und mehr		130	153	150	139	<b>142</b>	143	→	
<b>darunter</b>									
Alleinerziehende	Anzahl	88	90	83	100	<b>104</b>	90	↑	
... bezogen auf alle Hh. mit Kindern	%	28,3	26,9	25,4	30,0	<b>29,8</b>	27,6	↗	●●●●●
<b>Seniorenhaushalte nach dem Alter des jüngsten Mitglieds</b>									
insgesamt	Anzahl	650	666	671	691	<b>703</b>	670	↗	
...bezogen auf alle Haushalte	%	17,6	17,7	18,0	18,5	<b>18,8</b>	18,0	→	●
<b>davon jüngstes Mitglied im Alter von...</b>									
60 bis 74 Jahre	Anzahl	394	408	421	440	<b>460</b>	416	↑	
älter als 75 Jahre		256	258	250	251	<b>243</b>	254	↘	
<b>Junge Haushalte (ältestes Mitglied unter 35 Jahre)</b>									
insgesamt	Anzahl	1.705	1.728	1.643	1.621	<b>1.571</b>	1.674	↘	
... bezogen auf alle Haushalte	%	46,2	45,9	44,2	43,5	<b>42,1</b>	44,9	↘	●●●●●
<b>darunter</b>									
Einpersonenhaushalte	Anzahl	1.343	1.367	1.281	1.265	<b>1.232</b>	1.314	↘	
Mehrpersonenhaushalte		362	361	362	356	<b>339</b>	360	↘	
<b>Zusammensetzung der Mehrpersonenhaushalte nach Migrationshintergrund der Mitglieder</b>									
kein Mitglied mit Migrationshintergrund	Anzahl	533	504	504	503	<b>477</b>	511	↘	
mindestens ein Mitglied mit Migh.		605	662	672	683	<b>712</b>	656	↗	
... bez.auf alle Mehrpersonenhaushalte	%	53,2	56,8	57,1	57,6	<b>59,9</b>	56,2	↗	●●●●●
<b>Mehrpersonenhaushalte mit Migrationshintergrund</b>									
alle Mitglieder mit Migrationshintergrund	Anzahl	392	428	444	475	<b>498</b>	435	↑	
gemischte Zusammensetzung		213	234	228	208	<b>214</b>	221	↘	
... bezogen auf alle Mehrpersonen-Haushalte mit Migranten	%	35,2	35,3	33,9	30,5	<b>30,1</b>	33,7	↘	●●

### 3.3 Natürliche und raumbezogene Bevölkerungsbewegungen

#### Datenquellen

- (1) Statistikdatenabzug aus dem kommunalen Melderegister für den Bewegungszeitraum 1.1. bis 31.12. des Jahres

#### Personenkreis

Die Daten beziehen sich ausschließlich auf die mit Haupt- oder alleinigen Wohnsitz in Koblenz registrierte Bevölkerung.

#### Hinweise zu den Merkmalen und Merkmalswerten

##### *Kalendarische Zuordnung der registrierten Bewegungen*

Entscheidend für die Zuordnung einer im Meldewesen registrierten Bewegung (z.B. Wegzug einer Person) zu einem bestimmten Kalenderjahr ist das Datum, an dem diese Bewegung bestandsrelevant wurde. Bei einem Wegzug beispielsweise also das Jahr, in dem die weggezogene Person erstmals nicht mehr im Bevölkerungsbestand geführt worden ist – unabhängig davon, wann die Bewegung tatsächlich stattgefunden hat. Insbesondere bei Umzügen liegen oft Monate zwischen dem tatsächlichen Datum des Umzugs (= Aktionsdatum) und dem Datum der Meldung resp. der Erfassung im Register. Die Verwendung des Meldedatums an der Stelle des Aktionsdatums ermöglicht eine zeitnahe Auswertung der Bewegungsdaten ohne spätere Datenrevisionen.

##### *Verwendung von Raten*

Um eine bessere Vergleichbarkeit der Bevölkerungsbewegung in unterschiedlich großen Stadtteilen zu ermöglichen, werden neben den absoluten Fallzahlen jeweils Raten angegeben. So werden die Geburtenzahlen auf 1.000 Frauen im gebärfähigen Alter bezogen, die Zahl der Sterbefälle auf 1.000 Einwohner insgesamt im Bevölkerungsbestand des Stadtteils.

##### *Nahwanderungen*

Wanderungsverflechtungen mit den umliegenden Landkreisen (Mayen-Koblenz, Rhein-Hunsrück, Rhein-Lahn, Westerwald und Neuwied/Rhein) sowie innerstädtische Umzüge werden unter den primär vom Faktor Wohnen motivierten Nahwanderungen subsummiert.

##### *Attraktivitätsquotient*

Der Anteil eines Stadtteils an allen Zuwanderungen nach Koblenz von außerhalb in Relation zu dessen Anteil am Koblenzer Bevölkerungsbestand wird als Attraktivitätsquotient (für Zuwanderer) bezeichnet. Werte größer 1 indizieren einen überproportional großen Anteil des Stadtteils an der gesamten Zuwanderung.

##### *Mobilitätsindex*

Der Mobilitätsindex berechnet sich aus der Summe aller Wanderungen über die Stadtgrenze und innerstädtischen Umzüge je 1.000 Einwohner im Bestand und Jahr. Ein hoher Wert des Mobilitätsindex indiziert eine relativ geringe Quartiersbindung zum Stadtteil.

## III Natürliche und raumbezogene Bevölkerungsbewegungen

Altstadt	Bewegungen					Mittelwert 2021-2024	Tendenz 2025	Stadtteil- vergleich 2025	
	2021	2022	2023	2024	2025				
<b>Natürliche Bevölkerungsbewegungen</b>									
<b>Geburten</b>	Anzahl	55	51	45	45	<b>44</b>	49	↘	
... bezogen auf 1000 Frauen im Alter zwischen 15 und 45 Jahren	%	37,5	34,5	31,1	30,4	<b>30,0</b>	33,4	↘	●
<b>Sterbefälle</b>	Anzahl	71	73	81	77	<b>63</b>	76	↓	
... bezogen auf 1000 Einw ohner	%	12,7	12,8	14,3	13,6	<b>11,1</b>	13,4	↘	●●●
<b>Geburtensaldo</b>	Anzahl	- 16	- 22	- 36	- 32	<b>- 19</b>	- 27	↗	
... bezogen auf 1000 Einw ohner	%	- 2,9	- 3,9	- 6,4	- 5,7	<b>- 3,3</b>	- 4,7	↗	●●●
<b>Raumbezogene Bevölkerungsbewegungen</b>									
<b>Zuwanderungen</b>	Anzahl	1.194	1.231	1.169	1.148	<b>1.104</b>	1.186	↓	
<i>davon</i>									
<b>von außerhalb der Stadt</b>	Anzahl	765	892	800	825	<b>734</b>	821	↓	
... Anteil an allen Zuwanderungen von außen nach Koblenz	%	9,0	8,5	8,9	9,6	<b>8,8</b>	9,0	→	●●●●●
... Attraktivitätsquotient Zuwanderung		1,8	1,7	1,8	2,0	<b>1,8</b>	1,8	→	●●●●●
<i>darunter</i>									
aus dem Umland	Anzahl	268	241	199	263	<b>216</b>	243	↘	
außerhalb von Rheinland-Pfalz	Anzahl	381	382	490	473	<b>453</b>	432	↗	
<b>Zuzüge aus anderen Stadtteilen</b>	Anzahl	429	339	369	323	<b>370</b>	365	→	
... Anteil an allen Zuwanderungen	%	35,9	27,5	31,6	28,1	<b>33,5</b>	30,8	↗	●●
<b>Abwanderung</b>	Anzahl	1.147	1.077	1.187	1.127	<b>1.036</b>	1.135	↓	
<i>davon</i>									
<b>über die Stadtgrenze</b>	Anzahl	647	673	726	698	<b>649</b>	686	↓	
... bezogen auf 1.000 Einw ohner	%	116,1	117,9	128,1	123,5	<b>114,0</b>	121,4	↓	●●●●●
<i>darunter</i>									
ins Umland	Anzahl	226	217	228	232	<b>197</b>	226	↘	
außerhalb von Rheinland-Pfalz	Anzahl	337	337	417	381	<b>385</b>	368	↗	
<b>Wegzüge in andere Stadtteile</b>	Anzahl	500	404	461	429	<b>387</b>	449	↓	
... Anteil an allen Wegzügen	%	43,6	37,5	38,8	38,1	<b>37,4</b>	39,5	↘	●●●
<b>Umzüge im Stadtteil</b>	Anzahl	167	157	137	129	<b>125</b>	148	↘	
... Anteil an allen Nahwanderungen	%	18,7	20,2	16,6	16,3	<b>17,6</b>	17,9	→	●●●
<b>Wanderungssalden</b>	Anzahl	+ 47	+ 154	- 18	+ 21	<b>+ 68</b>	+ 51	↗	
... bezogen auf 1.000 Einw ohner	%	+8,4	+27,0	-3,2	+3,7	<b>+11,9</b>	+9,0	↗	●●●●●
<i>darunter</i>									
Nahwanderungen	Anzahl	- 29	- 41	- 121	- 75	<b>+ 2</b>	- 67	↑	
... bezogen auf 1.000 Einw ohner	%	-5,2	-7,2	-21,4	-13,3	<b>+0,4</b>	-11,8	↑	●●●
<b>Mobilitätsindex</b>									
Wanderungen und Umzüge insgesamt	Anzahl	2.508	2.465	2.493	2.404	<b>2.265</b>	2.468	↓	
... bezogen auf 1.000 Einw ohner	%	450	432	440	425	<b>398</b>	437	↓	●●●●●
<b>Saldo aller Bevölkerungsbewegungen</b>									
Saldo insgesamt	Anzahl	+ 31	+ 132	- 54	- 11	<b>+ 49</b>	+ 25	↑	
... bezogen auf 1.000 Einw ohner	%	+5,6	+23,1	-9,5	-1,9	<b>+8,6</b>	+4,3	↗	●●●●●

### 3.4 Wohnraumstrukturen

#### Datenquellen

- (1) Statistische Gebäudedatei der Stadt Koblenz zum 31.12. des Jahres
- (2) Statistikdatenabzug aus dem kommunalen Melderegister zum 31.12. des Jahres
- (3) Hochbauamt der Stadt Koblenz, Sachgebiet Wohnungsbauförderung

#### Hinweise zu den Merkmalen und Merkmalswerten

*Plausibilisierung und Konsolidierung der Statistischen Gebäudedatei nach Abgleich mit den Ergebnissen der Gebäude- und Wohnungszählung 2022*

Im Rahmen des Zensus 2022 wurde deutschlandweit auch eine Vollerhebung des Gebäude- und Wohnungsbestandes durchgeführt. Die Ergebnisse konnten zur Plausibilisierung und ggf. Korrektur der Statistischen Gebäudedatei verwendet werden. Größere Veränderungen in der Bestandsstruktur zum Stichtag 31.12.2024 gegenüber den Vorjahren sind in weiten Teilen auf diese Anpassungen zurückzuführen.

#### *Wohngebäude und Wohnungen*

Nicht berücksichtigt sind Wohnungen in Wohnheimen und Anstalten, sowie Wohngebäude, die seit mehr als fünf Jahren völlig unbewohnt sind

#### *Bezugsgrößen Einwohner und Privathaushalte*

Entsprechend der Abgrenzung der Wohngebäude und Wohnungen wird nur die Zahl der Einwohner, die mit Haupt- oder alleinigem Wohnsitz in Koblenz registriert sind und in Privathaushalten leben als Bezugsgröße zur Ermittlung wohnraumstruktureller Kennwerte verwendet.

#### *Sozialer Wohnungsbau*

Berücksichtigt sind nur öffentlich geförderte Mietwohnungen (ohne Wohnheime) mit Orientierung auf einkommensschwache Haushalte sowie Mietwohnungen mit vom Land erworbenen Belegungsrechten.

## IV Wohnraumstrukturen

Altstadt	Bestand					Mittelwert	Tendenz	Stadtteil- vergleich 2025	
	2021	2022	2023	2024*	2025	2021-2024*	2025		
<b>Wohngebäude- und Wohnungsbestand</b>									
Wohngebäude	Anzahl	604	603	601	482	<b>480</b>	573	↓	●●
Wohnungen		3.413	3.413	3.411	3.243	<b>3.233</b>	3.370	↘	●●●●●
<b>Wohnungen in</b>									
<b>Ein- und Zweifamilienhäusern</b>	Anzahl	214	217	215	95	<b>95</b>	185	↓	
... bezogen auf alle Wohnungen	%	6,3	6,4	6,3	2,9	<b>2,9</b>	5,5	↓	●
darunter in Gebäuden mit Baujahr									
vor 1948		1,9	2,0	1,9	1,4	<b>1,4</b>	1,8	→	●●
1949 bis 1976		2,7	2,7	2,7	1,1	<b>1,1</b>	2,3	↘	●
1976 bis 2004	%	1,1	1,1	1,1	0,3	<b>0,3</b>	0,9	↘	●
nach 2004		0,1	0,1	0,1	0,2	<b>0,2</b>	0,1	→	●
<b>Mehrfamilienhäusern</b>	Anzahl	3.199	3.196	3.196	3.148	<b>3.138</b>	3.185	↘	
... bezogen auf alle Wohnungen	%	93,7	93,6	93,7	97,1	<b>97,1</b>	94,5	↑	●●●●●
davon in Gebäuden mit Baujahr									
vor 1948		27,2	27,0	27,0	27,9	<b>28,0</b>	27,3	↗	●●●●●
1949 bis 1976		45,4	45,5	45,5	49,9	<b>49,7</b>	46,6	↑	●●●●
1976 bis 2004	%	13,4	12,5	12,5	12,3	<b>12,4</b>	12,7	→	●●●
nach 2004		6,3	7,3	7,3	6,9	<b>7,0</b>	6,9	→	●●●●●
<b>Wohnungen mit ... Räumen</b>									
1 bis 2		914	919	921	1.084	<b>1.081</b>	960	↑	
3 bis 4	Anzahl	1.951	1.945	1.942	1.769	<b>1.762</b>	1.902	↓	
5 und mehr		548	549	548	390	<b>390</b>	509	↓	
<b>Wohnraumstrukturelle Kennwerte</b>									
Durchschnittliche Wohnfläche	m <sup>2</sup>	70,2	70,0	70,0	68,2	<b>68,1</b>	69,6	↘	●
... je Einw ohner		44,5	43,3	43,5	40,3	<b>39,8</b>	42,9	↓	●
Einw ohner je 100 Wohnungen	Anzahl	157,7	161,8	161,2	169,3	<b>171,0</b>	162,5	↑	●
Privathaushalte je 100 Wohnungen		108,1	110,3	109,0	115,0	<b>115,4</b>	110,6	↗	●●●●●
<b>Bestand Sozialer Wohnungsbau</b>									
Wohnungen	Anzahl	67	59	42	33	<b>33</b>	50	↓	●●●●
... bezogen auf den gesamten Wohnungsbestand	%	2,0	1,7	1,2	1,0	<b>1,0</b>	1,5	→	●●●●

\* Korrektur der Fortschreibungsbasis auf Grundlage der Gebäude- und Wohnungszählung 2022

### 3.5 Arbeitsmarkt und Soziales

#### Datenquellen

- (1) Bundesagentur für Arbeit: Arbeitslose, SV-Beschäftigte am Wohnort und Empfänger von Grundsicherung nach SGB II (Achtung: Stichtag 30.06. des Jahres!!); Bruttomonatsentgelte
- (2) Sozialamt der Stadt Koblenz: Empfänger von Grundsicherung nach SGB XII; Wohngeldstatistik
- (3) Statistikdatenabzug aus dem kommunalen Melderegister zum 31.12. des Jahres

#### Hinweise zu den Merkmalen und Merkmalswerten

##### *Sozialversicherungspflichtig Beschäftigte am Wohnort*

Die Beschäftigtenstatistik unterscheidet nach dem Wohnort- und dem Arbeitsortprinzip. Im Steckbrief ist die Zahl der SV-Beschäftigten ausgewiesen, die im jeweiligen Stadtteil ihren Hauptwohnsitz haben.

##### *Arbeitslose nach Rechtskreisen*

Arbeitslose im Rechtskreis des SGB III erhalten als Leistung der Arbeitslosenversicherung das so genannte Arbeitslosengeld I (ALG I). Arbeitslose, deren Anspruch auf ALG I erschöpft ist oder die die erforderlichen Anwartschaftszeiten nicht erfüllen erhalten die Grundsicherung für Arbeitssuchende (ALG II) als soziale Transferleistungen. Das Merkmal kann aufgrund massiv eingeschränkter Datenbereitstellung durch die BA ab 2018 nicht mehr ausgewiesen werden.

##### *Arbeitslosenquoten auf Stadtteilebene....*

... können nicht ermittelt werden, da die erforderliche Bezugsgröße (➔ Zahl aller zivilen Erwerbspersonen) unbekannt ist. Stattdessen wird eine Betroffenheitsquote ermittelt, die die Zahl der Arbeitslosen in Bezug zur Zahl der Einwohner im erwerbsfähigen Alter setzt. Die Kennzahl lässt kleinräumige Vergleiche der Betroffenheit zu, liegt aber systematisch unter der „wahren“ Arbeitslosenquote.

##### *Empfänger und Bedarfsgemeinschaften nach SGB II*

Neben den erwerbsfähigen Hilfebedürftigen erhalten auch die nicht erwerbsfähigen Hilfebedürftige (zu mehr als 95% Kinder und Jugendliche unter 15 Jahren) in den Bedarfsgemeinschaften der Grundsicherung für Arbeitssuchende Sozialgeld.

##### *Empfänger und Bedarfsgemeinschaften nach SGB XII*

Das SGB XII regelt u.a. die Grundsicherung im Alter und bei Erwerbsminderung. In der kleinräumigen Auflösung nach Stadtteilen sind nur Empfänger außerhalb von Einrichtungen (Wohnanstalten, Pflegeheime usw.) berücksichtigt.

##### *Altersspezifische Betroffenheitsquoten im Bereich der Grundsicherung nach SGB II und SGB XII*

Bezugsgröße zur Ermittlung der Betroffenheitsquoten nach Altersgruppen ist die in Privathaushalten lebende Bevölkerung mit Hauptwohnsitz in Koblenz. Die Zahl der Kinder und Jugendlichen unter 15 Jahren in der Grundsicherung entspricht der Zahl der nicht erwerbsfähigen Hilfeempfänger in den SGB II-Bedarfsgemeinschaften.

## V Arbeitsmarkt und Soziales

Altstadt	Bestand					Mittelwert 2021-2024	Tendenz 2025	Stadtteilvergleich 2025	
	2021	2022	2023	2024	2025				
<b>Sozialversicherungspflichtig Beschäftigte am Wohnort</b>									
<b>SV-Beschäftigte insgesamt</b>	Anzahl	2.622	2.735	2.656	2.652	<b>2.624</b>	2.666	→	●●●●●
... bezogen auf alle Einwohner im Alter zwischen 15 und unter 65 J.	%	62,1	63,4	61,6	61,6	<b>60,8</b>	62,2	↘	●●●●
<i>darunter</i>									
Frauen	Anzahl	1.204	1.250	1.139	1.171	<b>1.150</b>	1.191	↘	
... bezogen auf alle Frauen im Alter zwischen 15 und unter 65 J.	%	61,7	63,3	58,4	59,3	<b>58,6</b>	60,7	↘	●●●●
<b>Arbeitslose</b>									
<b>insgesamt</b>	Anzahl	318	253	263	284	<b>325</b>	280	↑	●●●●●
... bezogen auf alle Einwohner im Alter zwischen 15 und unter 65 J.	%	7,5	5,9	6,1	6,6	<b>7,5</b>	6,5	↗	●●●●●
<b>nach Rechtskreisen</b>									
SGB III	Anzahl	94	63	77	81	118	79	↑	
SGB II	Anzahl	224	190	186	203	207	201	↔	
... SGB II bezogen auf alle Arbeitslosen	%	70,4	75,1	70,7	71,5	63,7	71,9	↓	●●●
<b>Empfänger von Grundsicherung (SGB II und SGB XII)</b>									
<b>Bedarfsgemeinschaften</b>	Anzahl	481	456	446	449	<b>474</b>	458	↗	●●●●●
... bezogen auf alle Privathaushalte	%	13,0	12,1	12,0	12,0	<b>12,7</b>	12,3	→	●●●●
<b>Personen</b>	Anzahl	650	660	642	633	<b>674</b>	646	↗	
... bezogen auf alle Einwohner in Privathaushalten	%	12,1	12,0	11,7	11,5	<b>12,2</b>	11,8	→	●●●●●
<b>nach Rechtskreisen</b>									
SGB II	Anzahl	546	546	522	517	<b>559</b>	533	↗	●●●●●
SGB XII	Anzahl	104	114	120	116	<b>115</b>	114	→	●●●●
<b>nach Altersgruppen</b>									
unter 15 Jahre	Anzahl	93	112	103	90	<b>90</b>	100	↘	●●●●
... bezogen auf alle unter 15-Jährige	%	22,4	24,3	22,8	20,5	<b>19,5</b>	22,5	↓	●●●●●
15 bis unter 65 Jahre	Anzahl	476	462	443	453	<b>494</b>	459	↗	●●●●●
... bezogen auf alle 15- bis unter 65-Jährige	%	11,4	10,8	10,3	10,6	<b>11,5</b>	10,8	↑	●●●●
65 Jahre und älter	Anzahl	81	86	96	90	<b>90</b>	88	→	●●●●
... bezogen auf alle mindestens 65-Jährige	%	10,4	11,1	12,6	11,8	<b>11,7</b>	11,5	↗	●●●●●
<b>Haushalte mit Wohngeldbezug</b>									
<b>insgesamt</b>	Anzahl	51	-	86	101	99	79	↑	
... bezogen auf alle Privathaushalte	%	1,4	-	2,3	2,7	2,7	1,6	↗	●●●
<b>Median des monatlichen Bruttoentgelts sozialversicherungspflichtig Vollzeitbeschäftigter</b>									
		2020	2021	2022	2023	2024	2020-2023		
<b>insgesamt</b>	Euro	3.303	3.373	3.545	3.694	<b>3.891</b>	<b>3.479</b>	↑	●●

**Hinweise zum monatlichen Bruttoentgelt sozialversicherungspflichtig Vollzeitbeschäftigter:**

Aus Gründen des Datenschutzes und der Datengeheimhaltung übermittelt die Bundesagentur für Arbeit nur für Raumeinheiten mit mindestens 500 Vollzeitbeschäftigten am Wohnort entsprechende Daten. Daher mussten folgende Stadtteile zu jeweils einer Einheit zusammengefasst werden: {Süd, Stolzenfeld}, {Oberwerth, Karthäuserhofgelände}, {Moselweiß, Lay}, {Bubenheim, Rübenach}, {Ehrenbreitstein, Niederberg} sowie {Arzheim, Arenberg und Immendorf}. Für die jeweiligen Stadtteile wird der Median des räumlichen Aggregats ausgewiesen.

Die Daten werden mit größerer zeitlicher Verzögerung bereitgestellt, sodass das Berichtsjahr der Bruttoentgelte dem Vorjahr der übrigen Sachthemen des Stadtteilsteckbriefs entspricht.

### 3.6 Nahversorgung: Anschlussquoten an infrastrukturelle Angebote im Stadtgebiet

#### Datenquellen

- (1) Infrastrukturkataster der kommunalen Statistikstelle
- (2) Statistikdatenabzug aus dem kommunalen Melderegister zum 31.12. des Jahres

#### Hinweise zu den Merkmalen und Merkmalswerten

##### *Anschlussquoten*

Die Anschlussquote gibt an, wieviel Prozent der Bevölkerung eines Stadtteils Zugang zu einer bestimmten infrastrukturellen Einrichtung in fußläufig erreichbarer Entfernung haben. Demzufolge kann die Anschlussquote einen Wertebereich zwischen 0 und 100 annehmen. Die Berechnung erfolgt auf der Basis eines Geographischen Informationssystems (GIS), das es auch ermöglicht topographische oder verkehrstechnische Barrieren (z.B. Bahntrassen) zu berücksichtigen. Für Briefkästen, Filialen der Deutschen Post, Banken, Geldautomaten, die Lebensmittelgrundversorgung, Einrichtungen der Kindertagesbetreuung, Grundschulen, Apotheken, Allgemeinärzte sowie Zahnärzte wird ein Luftlinienradius von 500 m, für Bushaltestellen und Spielplätze ein Radius von 300 m um die jeweilige Einrichtung als Einzugsbereich definiert.

##### *Altersgruppenspezifische Einrichtungen*

Bei der Ermittlung der Anschlussquoten werden auch die altersspezifischen Besonderheiten der Nachfrage berücksichtigt. Bezugsgröße für die Ermittlung der Anschlussquote für Einrichtungen der Kindertagesbetreuung ist die Zahl der unter 6-jährigen Kinder, für Spielplätze (nur städtische) die Zahl der unter 14-jährigen Kinder und für Grundschulen die 6- bis 10-jährigen Kinder im Stadtteil.

##### *Nahversorgungsindex NVI*

Der Nahversorgungsindex beschreibt als gewichteter Mittelwert sämtlicher Anschlussquoten die Gesamtversorgung eines Stadtteils, die umso besser zu bewerten ist je höher der Wert des NVI liegt. Der NVI spannt ein Wertespektrum von 0 bis 100 auf. Die Gewichtungen sind nachfolgender Tabelle zu entnehmen:

Angebot	Gewichtung in Prozent
Bushaltestelle	20,0
Supermarkt	15,0
Arztpraxis	12,5
Apotheke	12,5
Städtischer Spielplatz	10,0
Kindertagesstätte	7,5
Grundschule	7,5
Zahnarztpraxis	5,0
Bank-/Sparkassenfiliale	2,5
Geldautomat	2,5
Filialen Dt. Post	2,5
Briefkästen	2,5
<b>Summe</b>	<b>100,0</b>

**VI Nahversorgung: Anschlussquoten an infrastrukturelle Angebote**

Altstadt	Stand					Mittelwert 2021-2024	Tendenz 2025	Stadtteilvergleich 2025
	2021	2022	2023	2024	2025			
Bushaltestelle			95,0	96,1	<b>95,8</b>			●●●●●
Supermarkt			89,5	89,3	<b>89,4</b>			●●●●●
Bank			96,3	96,2	<b>96,1</b>			●●●●●
Geldautomat			97,0	97,2	<b>97,1</b>			●●●●●
Post			84,3	84,3	<b>84,2</b>			●●●●●
Briefkästen			97,0	97,2	<b>97,1</b>			●●●●●
Kindertagesstätte			59,2	60,8	<b>60,0</b>			●
städt. Spielplatz			41,5	25,7	<b>29,1</b>			●
Grundschule			55,7	51,6	<b>48,6</b>			●●●
Apotheke			64,1	68,6	<b>68,6</b>			●●●●●
Arztpraxis			85,5	86,3	<b>86,2</b>			●●●●●
Zahnarztpraxis			97,0	97,2	<b>97,1</b>			●●●●●
<b>NVI gewichtet</b>			<b>78,1</b>	<b>77,2</b>	<b>77,2</b>			●●●●●

**Hinweis: Aufgrund eines Methodenwechsels<sup>1</sup> in der Berechnung der fußläufigen Entfernung zum Berichtsjahr 2022 ist ein zurückblickender Zeitreihenvergleich nicht sinnvoll. In den kommenden Jahren wird die Zeitreihe wieder vervollständigt.**

<sup>1</sup> s. Stadt Koblenz (2023): Nahversorgung in Koblenz – Einzugsbereiche über Routing realistischer berechnen.- KoStatIS-InfoBlatt  
<https://www.koblenz.de/downloads/aemter-und-eigenbetriebe/statistikstelle/querschnitt/nahversorgungsbericht/2023-nahversorgung-in-koblenz-einzugsbereiche-ueber-routing-realistischer-berechnen.pdf?cid=3021> (zuletzt geöffnet am 30.04.2026)

### **3.7 Wahlergebnisse**

#### **Datenquellen**

(1) Amtliche Endergebnisse der Bundestags-, Landtags- und Stadtratswahlen

#### **Hinweise zu den Merkmalen und Merkmalswerten**

*Verteilung der Stimmenanteile bei Bundestags- und Landtagswahlen*

Ausgewiesen sind jeweils die Zweitstimmenanteile.

## VII Wahlergebnisse

Altstadt	Bundestag				Landtag				Stadtrat			
	2021	2025	Dif	Rang	2016	2021	Dif	Rang	2019	2024	Dif	Rang
<b>Wahlberechtigte</b> Anzahl	3.960	3.715	↓	••••	4.032	3.968	↘	•••••	4.392	4.299	↘	•••••
<b>Wahlbeteiligung</b> %	72,8	78,1	↑	•	62,1	57,2	↘	••	53,3	52,4	→	•
<b>Verteilung der gültigen Stimmen auf die Parteien</b>												
<b>CDU</b> %	18,1	23,1	↑	•	29,3	22,2	↓	•	19,5	22,7	↗	•
<b>SPD</b>	21,6	17,2	↘	•	33,7	24,9	↓	•	15,9	14,9	→	•
<b>FDP</b>	13,8	6,7	↓	•••••	7,9	7,5	→	•••••	6,1	5,2	→	•••••
<b>GRUENE</b>	26,1	18,4	↓	•••••	11,3	20,4	↑	•••••	29,5	24,6	↘	•••••
<b>LINKE</b>	7,0	16,1	↑	•••••	6,1	5,4	→	•••••	5,8	7,7	↗	•••••
<b>AfD</b>	4,3	9,9	↑	•	7,5	4,8	↘	•	5,6	9,2	↗	•••

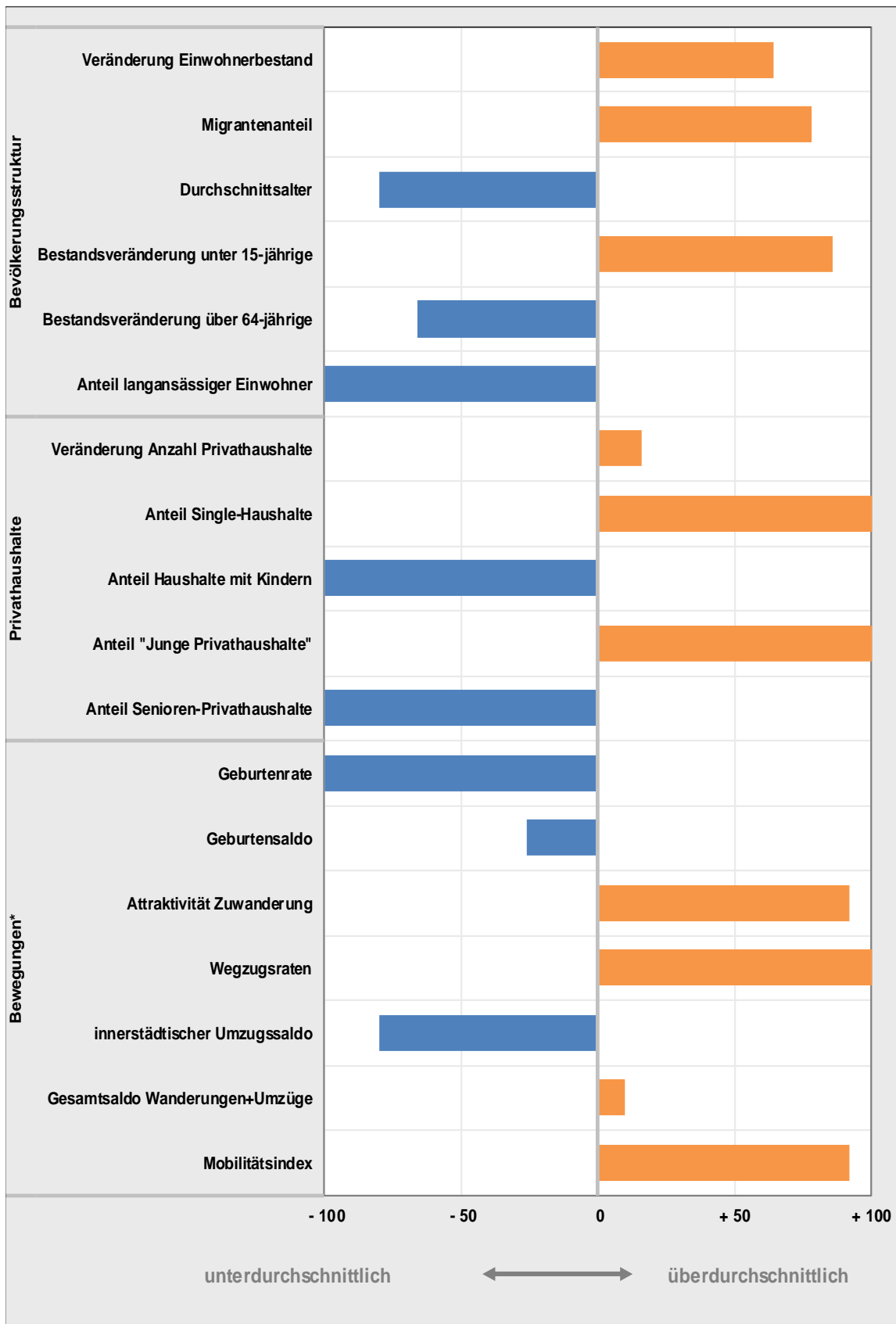


#### 4. Stadtteilprofil im graphischen Überblick

Das Stadtteilprofil soll einen schnellen Überblick über die Besonderheiten des Stadtteils im innerstädtischen Vergleich bieten. Dazu werden 30 besonders aussagekräftige Merkmale und Kennzahlen aus den sieben Steckbrieff Tabellen grafisch aufbereitet. Für jede der ausgewählten Variablen wird eine Rangfolge vom niedrigsten zum höchsten Wert über alle 30 Stadtteile gebildet. Dem im Steckbrief betrachteten Stadtteil wird die Position in dieser Rangfolge (Minimum=1, Maximum=30) für jede Variable als Rangzahl zugewiesen. Zum Zweck einer anschaulicheren Visualisierung werden die Rangzahlen auf ein Wertespektrum von - 100 (=kleinster im Stadtgebiet vorkommender Wert) bis + 100 (höchster Wert) transformiert und als Balkendiagramm dargestellt. Je größer der Betrag dieser normierten Rangzahl, desto stärker weicht die Ausprägung des jeweiligen Merkmals vom Durchschnitt aller Stadtteile ab.

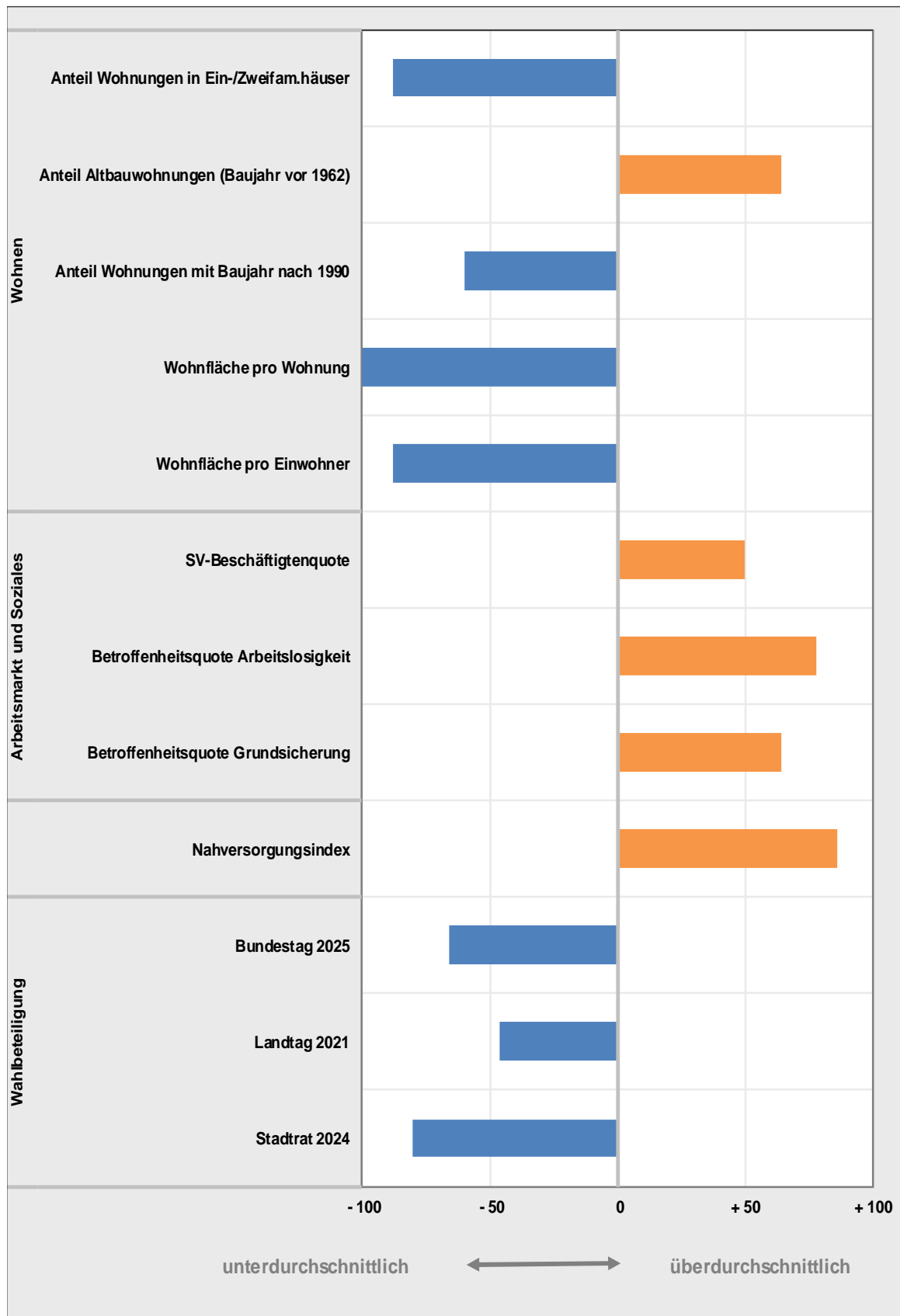
Abweichend zu den Steckbrieff Tabellen beziehen sich die Auswertungen zum Themengebiet „Bevölkerungsbewegungen“ auf den Stützzeitraum der letzten drei Jahre, um eine größere Stabilität der Ergebnisse zu erzielen.

**Stadtteilprofil Teil 1: Demographie**



\* Stützzeitraum für Raten- und Saldenberechnung: 2023 bis 2025

**Stadtteilprofil Teil 2: Soziales, Nahversorgung, Wahlbeteiligung**



**5. Straßen- und Adressverzeichnis**

Stand: 31.12.2025

Straßenname	Hausnummerbereich				PLZ	Code	Stadtteil
	ungerade		gerade				
	von	bis	von	bis			
Altengraben	7	27	14	52	56068	10	Altstadt
Altenhof	1	19	2	14	56068	10	Altstadt
Altlöhrtor	1	17	2 -4	40	56068	10	Altstadt
Am Alten Hospital	1	9 a	2	14	56068	10	Altstadt
Am Plan	1	13	2	30	56068	10	Altstadt
Am Wolfstor					56068	10	Altstadt
Am Wöllershof	25	25	2	14	56068	10	Altstadt
An der Liebfrauenkirche	1	21	2	22	56068	10	Altstadt
An der Moselbrücke	1	11			56068	10	Altstadt
Auf der Danne					56068	10	Altstadt
Bahnhofstraße	1	5			56068	10	Altstadt
Balduinbrücke					56068	10	Altstadt
Bararagäßchen					56068	10	Altstadt
Braugasse			4	6	56068	10	Altstadt
Brunnenhof Königspfalz	1	1			56068	10	Altstadt
Burgstraße	1	7	2	16	56068	10	Altstadt
Casinostraße	1	59	38	56	56068	10	Altstadt
Clemensplatz	3	7			56068	10	Altstadt
Clemensstraße	1	19	2	32	56068	10	Altstadt
Dechant-Homscheid-Straße					56068	10	Altstadt
Deinhardpassage	1	1	2	2	56068	10	Altstadt
Deinhardplatz	1	5	2	4	56068	10	Altstadt
Eisenbahnbrücke					56068	10	Altstadt
Eltzerhofstraße	1	15	2	14	56068	10	Altstadt
Engelsgäßchen	21	21			56068	10	Altstadt
Entenpfuhl	1	37	2 -4	32	56068	10	Altstadt
Esther-Bejarano-Straße	1	5	2	2	56068	10	Altstadt
Etzegäßchen	1	1			56068	10	Altstadt
Firmungstraße	1	35	2	44 -46	56068	10	Altstadt
Fischelstraße			36	38	56068	10	Altstadt
Florinsmarkt	1	23	2	18	56068	10	Altstadt
Florinspaffengasse	1	9	2	14	56068	10	Altstadt
Friedrich-Ebert-Ring			2	60	56068	10	Altstadt
Friedrichstraße	3	3	2	10 -12	56068	10	Altstadt
Gebrüder-Dommermuth-Weg	1	1	2	2	56068	10	Altstadt
Gemüsegasse	1	13	2	16	56068	10	Altstadt
Gerichtsstraße	1	5	2	10	56068	10	Altstadt
Görgenstraße	1	13	4	18	56068	10	Altstadt
Görresstraße	1	9	2	12	56068	10	Altstadt
Gymnasialstraße	3	9 -11	6	14	56068	10	Altstadt
Herletweg	1	1			56068	10	Altstadt
Hohenfelder Straße	1	31	2	22	56068	10	Altstadt
Im Vogelsang	1	3			56068	10	Altstadt
Jesuitengasse	1	7	2	8	56068	10	Altstadt
Jesuitenplatz	1	3	2	4	56068	10	Altstadt
Josef-Görres-Platz	3	19	2	20	56068	10	Altstadt
Kaltenhof					56068	10	Altstadt
Karmeliterstraße	1 -3	1 -3	2	14	56068	10	Altstadt
Kastorhof	19	19	2	10	56068	10	Altstadt
Kastorpfaffenstraße	1	23	2	14	56068	10	Altstadt

Straßenname	Hausnummerbereich				PLZ	Code	Stadtteil
	ungerade		gerade				
	von	bis	von	bis			
Kastorstraße	3	17	10	24	56068	10	Altstadt
Kleinschmittgäßchen					56068	10	Altstadt
Konrad-Adenauer-Ufer	1	3		12	56068	10	Altstadt
Kornfortstraße	1	25	2	14	56068	10	Altstadt
Löhrrondell	1 a	9	6	10	56068	10	Altstadt
Löhrstraße	1	89 a	2	70	56068	10	Altstadt
Luisenstraße	1 -3	1 -3	2	2	56068	10	Altstadt
Marktstraße	1	13	2	14	56068	10	Altstadt
Mehlgasse	9	15	4	22	56068	10	Altstadt
Münzplatz	1	15	2	14	56068	10	Altstadt
Münzstraße	1	5	2 -4	20	56068	10	Altstadt
Nagelsgasse	3	5	2	6	56068	10	Altstadt
Neustadt	7	25	6	30	56068	10	Altstadt
Paradies	1	1	2	2	56068	10	Altstadt
Pastor-Metzdorf-Weg					56068	10	Altstadt
Peter-Altmeier-Ufer					56068	10	Altstadt
Peter-Altmeier-Ufer			40	60	56068	10	Altstadt
Pfuhlgasse	1 -9	23	2 -4	28	56068	10	Altstadt
Poststraße	1	5	2	8	56068	10	Altstadt
Rathauspassage	9	17	2	22	56068	10	Altstadt
Regierungsstraße	1	7	2	2	56068	10	Altstadt
Reichenspergerplatz	1	3			56068	10	Altstadt
Rheinstraße	1 -5	25	2	34	56068	10	Altstadt
Rheinzollstraße			2	16	56068	10	Altstadt
Schanzenpforte	3	43	2	12	56068	10	Altstadt
Schloßstraße	1 -3	53	2	46 -48	56068	10	Altstadt
Stegemannstraße	1	47	2 -4	46 -48	56068	10	Altstadt
Stresemannstraße	1	5			56068	10	Altstadt
Unterm Stern	3	11	2	6	56068	10	Altstadt
Viktoriastraße	15	41	4	38	56068	10	Altstadt
Weißer Gasse	1	51	2	6	56068	10	Altstadt
Weißernonnengasse			2	18	56068	10	Altstadt
Willi-Hörter-Platz	1	1	2	4	56068	10	Altstadt
Zentralplatz	1	1	2	2	56068	10	Altstadt