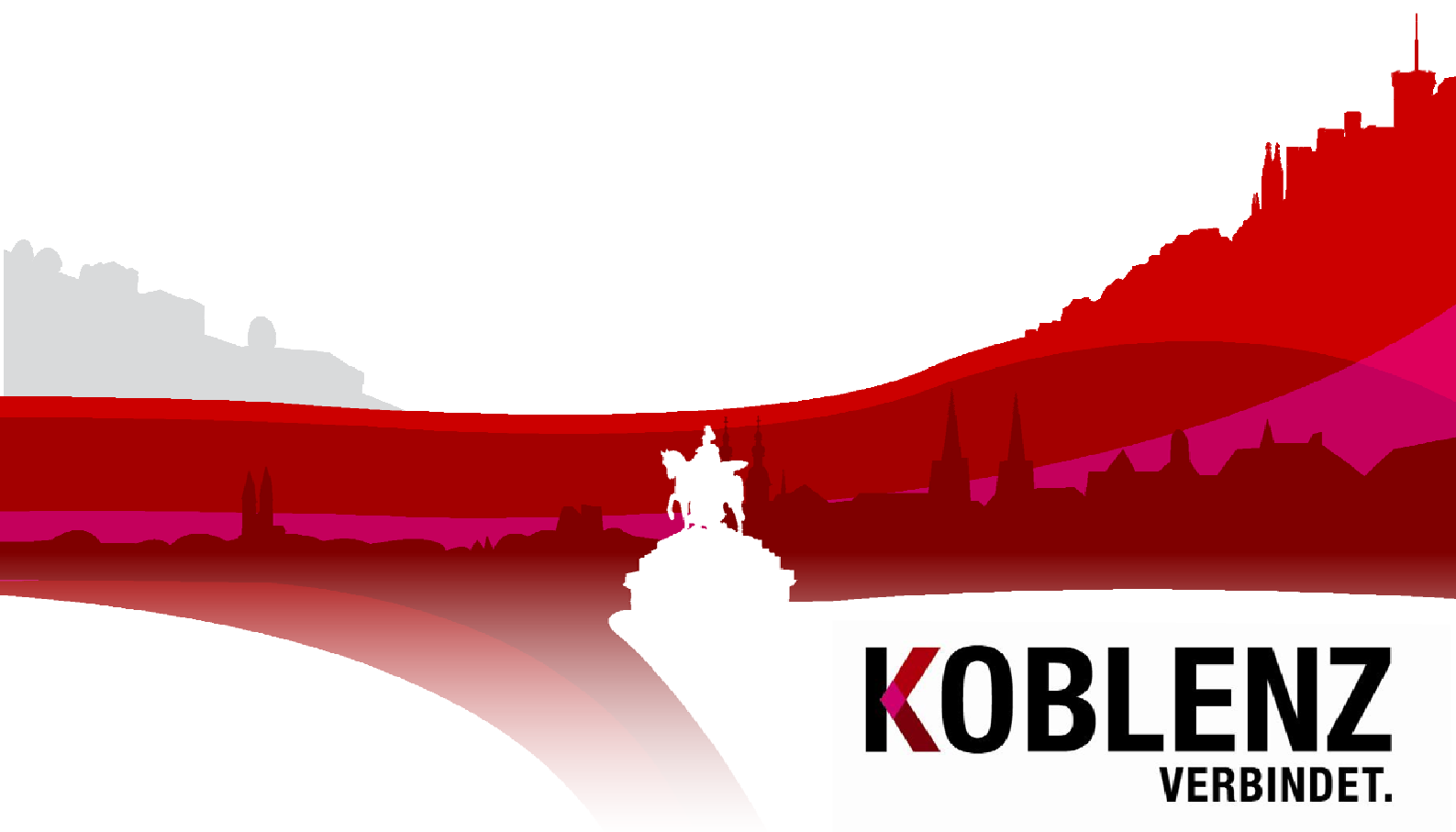


Stadtteilsteckbrief Arenberg 2012

KoStatIS – Koblenzer Statistisches Informations-System



KOBLENZ
VERBINDET.

**Kommunale
Statistikstelle**

Stadtteilsteckbrief
Arenberg 2012
Aktualisierungsstand: 28.02.2013

Stadt Koblenz
Der Oberbürgermeister
Kommunale Statistik

Statistischer
Auskunftsdienst:

Tel: (0261) 129-1246
Fax: (0261) 129-1248
E-Mail: Statistik@stadt.koblenz.de
Internet: www.statistik.koblenz.de
Newsletter: www.newsletter.koblenz.de

Zeichenerklärung: - Angabe gleich Null
0 Zahl ist kleiner als die Hälfte der verwendeten Einheiten
. Zahlenwert ist unbekannt oder geheim zu halten
... Angabe lag bei Redaktionsschluss noch nicht vor
() Aussagewert ist eingeschränkt, da der Zahlenwert statistisch unsicher ist
r berichtigte Angabe
p vorläufige Zahl
s geschätzte Zahl
* Angabe kommt aus sachlogischen Gründen nicht in Frage

Aus rein pragmatischen Gründen - Verständnis und bessere Lesbarkeit - wird auf eine explizite Unterscheidung der Schreibweisen nach dem Geschlecht verzichtet und in der Regel die männliche Schreibform gewählt.

Publikation: März 2013

Bezug: Die Publikationen der Kommunalen Statistikstelle sind nur digital erhältlich und im Internet unter www.statistik.koblenz.de zu finden.

Nachdruck, auch auszugsweise, nur mit Quellenangabe gestattet

© Stadt Koblenz, 2013
Postfach 20 15 51
56015 Koblenz

Inhaltsverzeichnis

1 Aufbau und Inhalt des Stadtteilsteckbriefs	3
2 Aufbau der Steckbriefstabellen	4
3 Verzeichnis der Steckbriefstabellen.....	5
3.1 Demographische Strukturdaten.....	6
3.2 Strukturelle Zusammensetzung nach Privathaushalten.....	8
3.3 Natürliche und raumbezogene Bevölkerungsbewegungen	10
3.4 Wohnraumstrukturen	12
3.5 Arbeitsmarkt und Soziales.....	14
3.6 Nahversorgung: Anschlussquoten an infrastrukturelle Angebote im Stadtgebiet.....	16
3.7 Wahlergebnisse.....	18
4. Stadtteilprofil im graphischen Überblick	21
Stadtteilprofil Teil 1: Demographie	22
Stadtteilprofil Teil 2: Soziales, Nahversorgung, Wahlbeteiligung.....	23
5. Straßen- und Adressverzeichnis	24

Anhang: Lage im Stadtgebiet und infrastrukturelle Einrichtungen im Stadtteil

1 Aufbau und Inhalt des Stadtteilsteckbriefs

Das Raumbezugssystem der kleinräumigen Gliederung der Stadt Koblenz teilt das Stadtgebiet in 30 Stadtteile ein. Die Bandbreite der Einwohnerzahlen – der kleinste Stadtteil (Stolzenfels) zählt rund 370 Einwohner, der größte (Metternich) mehr als das 25-fache davon – ist nur ein Beispiel für das große Spektrum unterschiedlicher demographischer, wohnräumlicher oder sozioökonomischer Strukturen und Lebensbedingungen, das diese Gebietseinheiten innerhalb der Stadt aufspannen.

Eine der zentralen Aufgaben der großstädtischen Kommunalstatistik ist es, die planenden und steuernden Instanzen des Gemeinwesens durch qualifizierte Informationsdienstleistungen dabei zu unterstützen, ihre Aufgaben in bestmöglicher Kenntnis der Gegebenheiten und der Erfordernisse wahrzunehmen. Der räumlich differenzierte Blick auf die Stadtteile oder anderweitig abgegrenzte Einheiten (z.B. Grundschulbezirke, Stimmbezirke, Programmgebiet Sozial Stadt) ist hierbei von ganz besonderer Bedeutung. Im Verbund der amtlichen Statistik mit dem Statistischen Amt der EU (Eurostat), dem Statistischen Bundesamt und den Statistischen Landesämtern ist es der Kommunalstatistik vorbehalten, die räumliche Informationsebenen „unterhalb der Gemeindegrenze“ zu bedienen.

Kleinräumige Differenzierungen und Stadtteilvergleiche z.B. bezüglich demographischer Strukturen, Nahversorgungsangebote, Arbeitslosigkeit oder Wohnbautätigkeit sind demnach prägende Elemente im Koblenzer Statistischen Informationssystem (KoStatIS) und in den darauf aufbauenden Routineberichterstattungen wie dem Statistischen Jahrbuch, dem Quartalsbericht oder dem monatlichen Bevölkerungsbericht. Im Gegensatz zu dieser themenspezifischen Perspektive der kleinräumigen Differenzierung stellt der hier vorliegende Stadtteilsteckbrief den Stadtteil als Einheit, die es auf der Basis statistischer Kennzahlen „steckbrieflich“ und dennoch möglichst umfassend zu beschreiben gilt, in den Vordergrund. Kernstück sind sieben Steckbrieff Tabellen zu den Themen (1) Demographische Struktur, (2) Struktur der Privathaushalte, (3) Bevölkerungsbewegungen, (4) Wohnraumstruktur, (5) Arbeitsmarkt und Soziales, (6) Nahversorgung und (7) Wahlergebnisse. Der allgemeine Aufbau der Steckbrieff Tabellen wird im nachfolgenden Kapitel beschrieben. Insgesamt werden pro Stadtteil und Berichtsjahr über 150 verschiedene Merkmalswerte und Kennzahlen aus den genannten Themenbereichen ausgewiesen. Damit stellt der Stadtteilsteckbrief ein umfassendes, laufend aktuell gehaltenes statistisches Nachschlagewerk für alle am jeweiligen Stadtteil Interessierten dar. Ergänzend zu den Steckbrieff Tabellen informieren graphische Stadtteilprofile mit einer Auswahl von 30 unterschiedlichen Merkmalswerten und Kennzahlen in kompakter Form über Besonderheiten im Vergleich zu den anderen Stadtteilen.

2 Aufbau der Steckbriefstabellen

Datenverfügbarkeit vorausgesetzt wird für jedes Merkmal eine Zeitreihe der fünf letzten Jahre ausgewiesen.

Arenberg		Bestand					Mittelwert	Tendenz	Stadtteil- vergleich 2012
		2008	2009	2010	2011	2012	2008-2011	2012	
Einwohner (HWS)		2.775	2.746	2.733	2.701	2.731	2.739	→	●●
nachr.: Nebenwohnsitz	Anzahl	132	135	132	133	39	133	↓	
darunter Frauen	%	54,6	55,1	55,2	55,1	55,2	55,0	→	●●●●●

Die Veränderungstendenzen des aktuellsten Berichtsjahres im Vergleich zum Mittelwert der Vorjahre der Berichtsreihe werden in der auf die Merkmalswerte folgenden Tabellenspalte symbolisch durch Pfeile dargestellt:

- ↑ starke Zunahme
- ↗ mäßige Zunahme
- gleichbleibende Tendenz
- ↘ mäßige Abnahme
- ↓ starke Abnahme

Aufgrund der sehr unterschiedlichen Wertespektren der einzelnen Merkmale, ist es nicht sinnvoll einheitliche Schwellenwerte der prozentualen Veränderung eines Wertes für die Zuweisung des jeweiligen Symbolpfeils zu definieren. Je nach Merkmal werden daher unterschiedliche, nicht im Einzelnen ausgewiesene Schwellenwerte zu Grunde gelegt.

Von besonderer Bedeutung für die „steckbriefliche“ Beschreibung eines Stadtteils ist der Aspekt des Stadtteilvergleichs. Wie ist die Ausprägung eines bestimmten Merkmals im Stadtteil X gegenüber den anderen 29 Stadtteilen von Koblenz einzuordnen? Um diese Frage anschaulich und kompakt zu beantworten, findet das statistische Konzept der Quantile Verwendung. Für jedes vergleichsrelevante Merkmal wird eine Rangfolge über alle 30 Stadtteile erstellt. Die Rangfolge vom höchsten zum niedrigsten Wert wird in fünf gleichgroße – also jeweils sechs Stadtteile umfassende – Gruppen (=Quintile) unterteilt. Das erste Quintil enthält die Stadtteile mit den sechs höchsten Werten des jeweils betrachteten Merkmals, das fünfte Quintil die Stadtteile mit den niedrigsten Werten. Die Zuordnung des jeweiligen Quintils je Stadtteil und Merkmal wird wiederum symbolisch durch Punkte dargestellt:

- unter allen 30 Stadtteilen zählt der Wert zu den 6 niedrigsten (5.Quartil)
- Stadtteil nimmt in der Rangfolge eine Position zwischen 19 und 24 ein (4. Quintil)
- Stadtteil nimmt in der Rangfolge eine Position zwischen 13 und 18 ein (3. Quintil)
- Stadtteil nimmt in der Rangfolge eine Position zwischen 7 und 12 ein (2. Quintil)
- unter allen 30 Stadtteilen zählt der Wert zu den 6 höchsten (1.Quartil)

Drei Punkte entsprechen nach diesem Konzept also einem durchschnittlichen Wert. Liegt der jeweilige Merkmalswert (weit) unter Durchschnitt, wird dies durch zwei bzw. einen Punkt visualisiert, während vier bzw. fünf Punkte einer (weit) überdurchschnittlichen Ausprägung des Merkmals im Stadtteilvergleich entsprechen.

3 Verzeichnis der Steckbrieff Tabellen

- 3.1 Demographische Strukturdaten
- 3.2 Strukturelle Zusammensetzung nach Privathaushalten
- 3.3 Natürliche und raumbezogene Bevölkerungsbewegungen
- 3.4 Wohnraumstrukturen
- 3.5 Arbeitsmarkt und Soziales
- 3.6 Nahversorgung: Anschlussquoten an infrastrukturelle Angebote
- 3.7 Wahlergebnisse

3.1 Demographische Strukturdaten

Datenquellen

(1) Statistikdatenabzug aus dem kommunalen Melderegister zum 31.12. des Jahres

Personenkreis

Die demographischen Basisdaten beziehen sich ausschließlich auf die mit Haupt- oder alleinigen Wohnsitz in Koblenz registrierte Bevölkerung. Die Einwohner mit Nebenwohnsitz werden nachrichtlich ausgewiesen.

Hinweise zu den Merkmalen und Merkmalswerten

Bevölkerung mit Migrationshintergrund

Zur Bestimmung des Migrationshintergrundes wird in Koblenz das Programm MigraPro eingesetzt. Zur Bevölkerung mit Migrationshintergrund zählen neben den Einwohnern mit ausländischer Staatsbürgerschaft auch Deutsche, die im Ausland geboren sind (ohne Kriegsflüchtlinge) oder eingebürgert wurden bzw. neben der deutschen eine weitere Staatsangehörigkeit besitzen. Für die unter 18-jährigen Kinder wird ggf. der Migrationshintergrund der Eltern bzw. eines Elternteils übernommen (= familiärer Migrationshintergrund). Eine Verknüpfung über mehr als zwei Generationen ist dagegen nicht möglich.

Familienstand

Die prozentuale Zusammensetzung der Bevölkerung nach dem Familienstand bezieht sich auf die Einwohner im Alter von mindestens 18 Jahren.

Altersstrukturelle Kennzahlen

Neben der Aufgliederung in 13 Altersgruppen sollen spezifische altersstrukturelle Kennzahlen über den Altersaufbau und die Alterungsdynamik im Stadtteil Aufschluss geben. Das Durchschnittsalter entspricht dem arithmetischen Mittel.

Jugendquotient = Zahl der unter 20-jährigen je 100 20- bis unter 65-jährige

Altenquotient = Zahl der mindestens 65-jährigen je 100 20- bis unter 65-jährige

Greying Index = Zahl der mindestens 80-jährigen je 100 60- bis unter 80-jährige

Wohndauer

Die Zusammensetzung der Bevölkerung nach der bisherigen Wohndauer in Koblenz ist ein Indikator für die Stadt- bzw. Quartiersbindung der Bewohner. Berücksichtigt werden bei der Berechnung nur die Einwohner im Alter von mindestens 18 Jahren.

I Demographische Strukturdaten

Arenberg		Bestand					Mittelwert 2008-2011	Tendenz 2012	Stadtteil- vergleich 2012
		2008	2009	2010	2011	2012			
Einwohner (HWS)	Anzahl	2.775	2.746	2.733	2.701	2.731	2.739	→	●●
nachr.: Nebenwohnsitz		132	135	132	133	39	133	↓	
darunter Frauen	%	54,6	55,1	55,2	55,1	55,2	55,0	→	●●●●●
nach Migrationshintergrund									
Deutsche ohne Migrationshgr.	Anzahl	2.467	2.420	2.379	2.338	2.358	2.401	↓	
Deutsche mit Migrationshgr.		222	238	262	270	271	248	↗	
Ausländer		86	88	92	93	102	90	↑	
Bevölkerung mit Migrationshgr.	%	11,1	11,9	13,0	13,4	13,7	12,3	↗	●
nach Familienstand									
ledig		25,0	25,6	25,8	25,6	25,0	25,5	↘	●●
verheiratet	%	56,3	56,0	55,7	56,2	55,3	56,0	↘	●●●●
verwitwet		11,2	10,9	10,9	10,6	11,0	10,9	→	●●●●●
geschieden		7,5	7,5	7,6	7,7	8,6	7,6	↗	●●
nach Altersgruppe von ... bis unter ... Jahre									
0 bis 3		67	64	61	47	49	60	↘	
3 bis 6		68	68	63	74	67	68	→	
6 bis 11		125	126	127	124	128	126	→	
11 bis 15		126	126	114	106	106	118	↘	
15 bis 18		89	94	106	107	106	99	↗	
18 bis 25		174	181	189	182	185	182	→	
25 bis 35	Anzahl	233	217	207	208	220	216	→	
35 bis 45		380	359	349	336	312	356	↘	
45 bis 55		405	413	422	433	456	418	↗	
55 bis 65		329	329	336	338	352	333	↗	
65 bis 75		384	381	360	341	327	367	↘	
75 bis 85		252	248	250	254	255	251	→	
85 und älter		143	140	149	151	168	146	↗	
Altersstrukturelle Kennzahlen									
Durchschnittsalter		46,5	46,4	46,6	46,8	47,2	46,6	↗	●●●●●
Jugendquotient		37,1	38,0	36,7	35,4	34,8	36,8	↓	●●●●●
Altenquotient		53,5	53,7	52,6	51,7	51,0	52,8	↘	●●●●●
Greying Index		41,8	38,3	40,4	39,8	42,9	40,1	↑	●●●●●
nach Wohndauer in Koblenz									
Zuzug vor höchstens 3 Jahren		5,9	6,8	8,0	7,4	7,6	7,0	↗	●●
Zuzug vor mind. 25 Jahren	%	40,6	39,9	39,2	39,1	38,6	39,7	↘	●●●●●
Wohnhaft in Koblenz seit Geburt		29,1	28,8	28,7	28,7	28,2	28,8	↘	●●●
nach Konfessionszugehörigkeit									
katholisch		63,0	62,3	61,9	60,1	59,2	61,8	↓	●●●●
evangelisch		19,5	19,2	18,9	18,9	18,3	19,1	↘	●●●
sonstige	%	1,1	1,4	1,6	1,6	1,9	1,4	↗	●
keine oder keine Eintrag		16,4	17,2	17,6	19,4	20,6	17,7	↑	●●

3.2 Strukturelle Zusammensetzung nach Privathaushalten

Datenquellen

(1) Statistikdatenabzug aus dem kommunalen Melderegister zum 31.12. des Jahres

Personenkreis

Der Personenkreis bezieht sich ausschließlich auf alle Bewohner von Privathaushalten, deren Haushaltsvorstand mit Haupt- oder alleinigem Wohnsitz in Koblenz registriert ist. Bewohner von Anstalten und Wohnheimen sind nicht berücksichtigt.

Hinweise zu den Merkmalen und Merkmalswerten

Privathaushalte

Die Zuordnung der registrierten Personen zu gemeinsam lebenden und wirtschaftenden Privathaushalten erfolgt auf der Basis des Haushaltgenerierungsverfahren HHGEN. Dieses wertet zahlreiche im Melderegister erfasste Hilfsmerkmale als Indikatoren für die Zusammengehörigkeit von Personen im Rahmen eines mehrstufigen Zuordnungsverfahrens aus. Eine eindeutige Feststellung der Zahl und der Struktur der Privathaushalte auf der Basis des Melderegisters ist nicht möglich.

Alleinerziehende

Wenn nur eine erwachsene Bezugsperson gemeinsam mit mindestens einem minderjährigen Kind in einem Privathaushalt zusammengefasst ist, wird dieser als „Alleinerziehend“ typisiert.

II Strukturelle Zusammensetzung nach Privathaushalten

Arenberg		Bestand					Mittelwert	Tendenz	Stadtteil- vergleich 2012
		2008	2009	2010	2011	2012	2008-2011	2012	
Privat Haushalte (HWS)	Anzahl	1.162	1.138	1.141	1.142	1.170	1.146	↗	●●
nachr.: Nebenwohnsitz		48	50	46	48	11	48		
nach Anzahl der Personen									
Einpersonenhaushalte	Anzahl	410	388	381	380	419	390	↗	
	%	35,3	34,1	33,4	33,3	35,8	34,0	↗	●
Zweipersonenhaushalte		360	354	379	396	411	372	↑	
Dreipersonenhaushalte	Anzahl	176	176	161	159	146	168	↓	
Vierpersonenhaushalte u.m.		216	220	220	207	194	216	↓	
Bewohner je 100 Privathaushalte	Anzahl	217	220	218	216	212	218	↘	●●●●
Haushalte mit Kindern unter 18 Jahren									
insgesamt	Anzahl	271	273	273	268	261	271	↘	
...bezogen auf alle Haushalte	%	23,3	24,0	23,9	23,5	22,3	23,7	↘	●●●●
nach Anzahl der Kindern unter 18 Jahren									
eins	Anzahl	128	128	133	138	126	132	↘	
zwei und mehr		143	145	140	130	135	140	↘	
darunter									
Alleinerziehende	Anzahl	54	59	65	62	61	60	→	
... bezogen auf alle Hh. mit Kindern	%	19,9	21,6	23,8	23,1	23,4	22,1	↗	●●●
Seniorenhaushalte nach dem Alter des jüngsten Mitglieds									
insgesamt	Anzahl	364	367	371	378	384	370	↗	
...bezogen auf alle Haushalte	%	31,3	32,2	32,5	33,1	32,8	32,3	→	●●●●
davon jüngstes Mitglied im Alter von...									
60 bis 74 Jahre	Anzahl	246	258	255	260	256	255	→	
älter als 75 Jahre		118	109	116	118	128	115	↑	
Junge Haushalte (ältestes Mitglied unter 35 Jahre)									
insgesamt	Anzahl	141	127	123	131	147	131	↑	
... bezogen auf alle Haushalte	%	12,1	11,2	10,8	11,5	12,6	11,4	↗	●
darunter									
Einpersonenhaushalte	Anzahl	89	71	74	82	91	79	↑	
Mehrpersonenhaushalte		52	56	49	49	56	52	↗	
Zusammensetzung der Mehrpersonenhaushalte nach Migrationshintergrund der Mitglieder									
kein Mitglied mit Migrationshintergrund	Anzahl	642	631	635	632	620	635	→	
mindestens ein Mitglied mit Migh.		110	119	125	130	131	121	↗	
... bez.auf alle Mehrpersonenhaushalte	%	14,6	15,9	16,4	17,1	17,4	16,0	↗	●
Mehrpersonenhaushalte mit Migrationshintergrund									
alle Mitglieder mit Migrationshintergrund	Anzahl	42	46	50	57	57	49	↑	
gemischte Zusammensetzung		68	73	75	73	74	72	→	
... bezogen auf alle Mehrpersonen-Haushalte mit Migranten	%	61,8	61,3	60,0	56,2	56,5	59,8	↘	●●●●

3.3 Natürliche und raumbezogene Bevölkerungsbewegungen

Datenquellen

- (1) Statistikdatenabzug aus dem kommunalen Melderegister für den Bewegungszeitraum 1.1. bis 31.12. des Jahres

Personenkreis

Die Daten beziehen sich ausschließlich auf die mit Haupt- oder alleinigen Wohnsitz in Koblenz registrierte Bevölkerung.

Hinweise zu den Merkmalen und Merkmalswerten

Kalendarische Zuordnung der registrierten Bewegungen

Entscheidend für die Zuordnung einer im Meldewesen registrierten Bewegung (z.B. Wegzug einer Person) zu einem bestimmten Kalenderjahr ist das Datum, an dem diese Bewegung bestandsrelevant wurde. Bei einem Wegzug beispielsweise also das Jahr, in dem die weggezogene Person erstmals nicht mehr im Bevölkerungsbestand geführt worden ist – unabhängig davon, wann die Bewegung tatsächlich stattgefunden hat. Insbesondere bei Umzügen liegen oft Monate zwischen dem tatsächlichen Datum des Umzugs (= Aktionsdatum) und dem Datum der Meldung resp. der Erfassung im Register. Die Verwendung des Meldedatums an der Stelle des Aktionsdatums ermöglicht eine zeitnahe Auswertung der Bewegungsdaten ohne spätere Datenrevisionen.

Verwendung von Raten

Um eine bessere Vergleichbarkeit der Bevölkerungsbewegung in unterschiedlich großen Stadtteilen zu ermöglichen, werden neben den absoluten Fallzahlen jeweils Raten angegeben. So werden die Geburtenzahlen auf 1.000 Frauen im gebärfähigen Alter bezogen, die Zahl der Sterbefälle auf 1.000 Einwohner insgesamt im Bevölkerungsbestand des Stadtteils.

Nahwanderungen

Wanderungsverflechtungen mit den umliegenden Landkreisen (Mayen-Koblenz, Rhein-Hunsrück, Rhein-Lahn, Westerwald und Neuwied/Rhein) sowie innerstädtische Umzüge werden unter den primär vom Faktor Wohnen motivierten Nahwanderungen subsummiert.

Attraktivitätsquotient

Der Anteil eines Stadtteils an allen Zuwanderungen nach Koblenz von außerhalb in Relation zu dessen Anteil am Koblenzer Bevölkerungsbestand wird als Attraktivitätsquotient (für Zuwanderer) bezeichnet. Werte größer 1 indizieren einen überproportional großen Anteil des Stadtteils an der gesamten Zuwanderung.

Mobilitätsindex

Der Mobilitätsindex berechnet sich aus der Summe aller Wanderungen über die Stadtgrenze und innerstädtischen Umzüge je 1.000 Einwohner im Bestand und Jahr. Ein hoher Wert des Mobilitätsindex indiziert eine relativ geringe Quartiersbindung zum Stadtteil.

III Natürliche und raumbezogene Bevölkerungsbewegungen

Arenberg		Bewegungen					Mittelwert 2008-2011	Tendenz 2012	Stadtteil- vergleich 2012
		2008	2009	2010	2011	2012			
Natürliche Bevölkerungsbewegungen									
Geburten	Anzahl	24	15	19	10	16	17	→	
... bezogen auf 1000 Frauen im Alter zwischen 15 und 45 Jahren	‰	54,4	33,3	42,7	23,0	37,0	38,4	↘	●●
Sterbefälle	Anzahl	51	69	64	70	51	64	↓	
... bezogen auf 1000 Einwohner	‰	18,4	25,1	23,4	25,9	18,7	23,2	↘	●●●●●
Geburtensaldo	Anzahl	- 27	- 54	- 45	- 60	- 35	- 47	↗	
... bezogen auf 1000 Einwohner	‰	- 9,7	- 19,7	- 16,5	- 22,2	- 12,8	- 17,0	↗	●
Raumbezogene Bevölkerungsbewegungen									
Zuwanderungen	Anzahl	228	245	229	224	262	232	↗	
<i>davon</i>									
von außerhalb der Stadt	Anzahl	127	128	139	128	150	131	↗	
... Anteil an allen Zuwanderungen von außen nach Koblenz	%	1,8	1,8	2,0	1,8	1,6	1,8	→	●●
... Attraktivitätsquotient Zuwanderung		0,7	0,7	0,8	0,7	0,6	0,7	→	●●
<i>darunter</i>									
aus dem Umland	Anzahl	70	65	73	63	58	68	→	
außerhalb von Rheinland-Pfalz	Anzahl	42	52	51	54	79	50	↗	
Zuzüge aus anderen Stadtteilen	Anzahl	101	117	90	96	112	101	↗	
... Anteil an allen Zuwanderungen	%	44,3	47,8	39,3	42,9	42,7	43,6	→	●●●●
Abwanderung	Anzahl	197	206	193	199	189	199	→	
<i>davon</i>									
über die Stadtgrenze	Anzahl	124	131	129	129	112	128	↘	
... bezogen auf 1.000 Einwohner	‰	44,7	47,7	47,2	47,8	41,0	46,8	↓	●
<i>darunter</i>									
ins Umland	Anzahl	59	66	63	52	45	60	↘	
außerhalb von Rheinland-Pfalz	Anzahl	59	55	55	64	46	58	↘	
Wegzüge in andere Stadtteile	Anzahl	73	75	64	70	77	71	→	
... Anteil an allen Wegzügen	%	37,1	36,4	33,2	35,2	40,7	35,5	↑	●●
Umzüge im Stadtteil	Anzahl	65	47	60	43	45	54	→	
... Anteil an allen Nahwanderungen	%	33,0	25,0	32,1	26,1	26,9	29,0	↘	●●●●
Wanderungssalden	Anzahl	+ 31	+ 39	+ 36	+ 25	+ 73	+ 33	↑	
... bezogen auf 1.000 Einwohner	‰	+11,2	+14,2	+13,2	+9,3	+26,7	+12,0	↑	●●●●
<i>darunter</i>									
Nahwanderungen	Anzahl	+ 39	+ 41	+ 36	+ 37	+ 48	+ 38	↗	
... bezogen auf 1.000 Einwohner	‰	+14,1	+14,9	+13,2	+13,7	+17,6	+14,0	↗	●●●●●
Mobilitätsindex									
Wanderungen und Umzüge insgesamt	Anzahl	490	498	482	466	496	484	↗	
... bezogen auf 1.000 Einwohner	‰	177	181	176	173	182	177	→	●●
Saldo aller Bevölkerungsbewegungen									
Saldo insgesamt	Anzahl	+ 4	- 15	- 9	- 35	+ 38	- 14	↑	
... bezogen auf 1.000 Einwohner	‰	+1,4	-5,5	-3,3	-13,0	+13,9	-5,1	↑	●●●

3.4 Wohnraumstrukturen

Datenquellen

- (1) Statistische Gebäudedatei der Stadt Koblenz zum 31.12. des Jahres
- (2) Statistikdatenabzug aus dem kommunalen Melderegister zum 31.12. des Jahres
- (3) Hochbauamt der Stadt Koblenz, Sachgebiet Wohnungsbauförderung

Hinweise zu den Merkmalen und Merkmalswerten

Wohngebäude und Wohnungen

Nicht berücksichtigt sind Wohnungen in Wohnheimen und Anstalten, sowie Wohngebäude, die seit mehr als fünf Jahren völlig unbewohnt sind

Bezugsgrößen Einwohner und Privathaushalte

Entsprechend der Abgrenzung der Wohngebäude und Wohnungen wird nur die Zahl der Einwohner, die mit Haupt- oder alleinigem Wohnsitz in Koblenz registriert sind und in Privathaushalten leben als Bezugsgröße zur Ermittlung wohnraumstruktureller Kennwerte verwendet.

Sozialer Wohnungsbau

Berücksichtigt sind nur Mietwohnungen (ohne Wohnheime) mit Belegungsbindung nach dem 1. und 3. Förderweg mit Orientierung auf einkommensschwache Haushalte.

IV Wohnraumstrukturen

Arenberg		Bestand					Mittelwert 2008-2011	Tendenz 2012	Stadtteil- vergleich 2012
		2008	2009	2010	2011	2012			
Wohngebäude- und Wohnungsbestand									
Wohngebäude	Anzahl	729	734	735	736	736	734	→	●●●●
Wohnungen		1.233	1.238	1.239	1.239	1.239	1.237	→	●●
Wohnungen in									
Ein- und Zweifamilienhäusern	Anzahl	817	822	822	822	822	821	→	
... bezogen auf alle Wohnungen	%	66,3	66,4	66,3	66,3	66,3	66,3	→	●●●●●
darunter in Gebäuden mit Baujahr									
vor 1948		14,6	14,5	14,5	14,3	14,1	14,5	→	●●●●
1949 bis 1976	%	36,0	35,9	35,7	35,7	35,7	35,8	→	●●●●●
1976 bis 2004		12,4	12,4	12,3	12,3	12,3	12,4	→	●●●●
nach 2004		2,2	2,6	2,7	3,0	3,2	2,6	↗	●●●●●
Mehrfamilienhäusern	Anzahl	416	416	417	417	417	417	→	
... bezogen auf alle Wohnungen	%	33,7	33,6	33,7	33,7	33,7	33,7	→	●
davon in Gebäuden mit Baujahr									
vor 1948		6,7	6,7	6,8	6,8	6,8	6,7	→	●●
1949 bis 1976	%	16,1	16,1	16,1	16,1	16,1	16,1	→	●
1976 bis 2004		10,9	10,8	10,8	10,8	10,8	10,8	→	●●●
nach 2004		-	-	-	-	-	-	→	●
Wohnungen mit ... Räumen									
1 bis 2		59	59	59	59	59	59	→	
3 bis 4	Anzahl	491	492	492	489	488	491	→	
5 und mehr		683	687	688	691	692	687	→	
Wohnraumstrukturelle Kennwerte									
Durchschnittliche Wohnfläche	m ²	103,7	103,8	104,0	104,3	104,5	103,9	→	●●●●●
... je Einwohner		50,7	51,4	51,8	52,3	52,2	51,5	↗	●●●●
Einwohner je 100 Wohnungen	Anzahl	204,6	201,9	200,8	199,4	200,4	201,7	→	●●●●●
Privathaushalte je 100 Wohnungen		94,2	91,9	92,1	92,2	94,4	92,6	↗	●●
Bestand Sozialer Wohnungsbau									
Wohnungen	Anzahl	23	23	23	23	23	23	→	●●●
... bezogen auf den gesamten Wohnungsbestand	%	1,9	1,9	1,9	1,9	1,9	1,9	→	●●●

3.5 Arbeitsmarkt und Soziales

Datenquellen

- (1) Bundesagentur für Arbeit: Arbeitslose, SV-Beschäftigte am Wohnort und Empfänger von Grundsicherung nach SGB II (Achtung: Stichtag 30.06.2012!!)
- (2) Sozialamt der Stadt Koblenz: Empfänger von Grundsicherung nach SGB XII
- (3) Statistisches Landesamt: Empfänger von Wohngeld
- (4) Statistikdatenabzug aus dem kommunalen Melderegister zum 31.12. des Jahres

Hinweise zu den Merkmalen und Merkmalswerten

Sozialversicherungspflichtig Beschäftigte am Wohnort

Die Beschäftigtenstatistik unterscheidet nach dem Wohnort- und dem Arbeitsortprinzip. Im Steckbrief ist die Zahl der SV-Beschäftigten ausgewiesen, die im jeweiligen Stadtteil ihren Hauptwohnsitz haben.

Arbeitslose nach Rechtskreisen

Arbeitslose im Rechtskreis des SGB III erhalten als Leistung der Arbeitslosenversicherung das so genannte Arbeitslosengeld I (ALG I). Arbeitslose, deren Anspruch auf ALG I erschöpft ist oder die die erforderlichen Anwartschaftszeiten nicht erfüllen erhalten die Grundsicherung für Arbeitssuchende (ALG II) als soziale Transferleistungen.

Arbeitslosenquoten auf Stadtteilebene....

... können nicht ermittelt werden, da die erforderliche Bezugsgröße (➔ Zahl aller zivilen Erwerbspersonen) unbekannt ist. Stattdessen wird eine Betroffenheitsquote ermittelt, die die Zahl der Arbeitslosen in Bezug zur Zahl der Einwohner im erwerbsfähigen Alter setzt. Die Kennzahl lässt kleinräumige Vergleiche der Betroffenheit zu, liegt aber systematisch unter der „wahren“ Arbeitslosenquote.

Empfänger und Bedarfsgemeinschaften nach SGB II

Neben den erwerbsfähigen Hilfebedürftigen erhalten auch die nicht erwerbsfähigen Hilfebedürftige (zu mehr als 95% Kinder und Jugendliche unter 15 Jahren) in den Bedarfsgemeinschaften der Grundsicherung für Arbeitssuchende Sozialgeld.

Empfänger und Bedarfsgemeinschaften nach SGB XII

Das SGB XII regelt u.a. die Grundsicherung im Alter und bei Erwerbsminderung. In der kleinräumigen Auflösung nach Stadtteilen sind nur Empfänger außerhalb von Einrichtungen (Wohnanstalten, Pflegeheime usw.) berücksichtigt.

Altersspezifische Betroffenheitsquoten im Bereich der Grundsicherung nach SGB II und SGB XII

Bezugsgröße zur Ermittlung der Betroffenheitsquoten nach Altersgruppen ist die in Privathaushalten lebende Bevölkerung mit Hauptwohnsitz in Koblenz. Die Zahl der Kinder und Jugendlichen unter 15 Jahren in der Grundsicherung entspricht der Zahl der nicht erwerbsfähigen Hilfeempfänger in den SGB II-Bedarfsgemeinschaften.

V Arbeitsmarkt und Soziales

Arenberg		Bestand					Mittel-wert 2009-2011	Ten- denz 2012	Stadtteil- vergleich 2012
		2008	2009	2010	2011	2012			
Sozialversicherungspflichtig Beschäftigte am Wohnort									
SV-Beschäftigte insgesamt	Anzahl	738	726	733	766	757	742	→	●●
... bezogen auf alle Einwohner im Alter zwischen 15 und unter 65 J.	%	45,8	45,6	45,6	47,8	46,4	46,3	→	●●
<i>darunter</i>									
Frauen	Anzahl	378	388	397	402	394	396	→	
... bezogen auf alle Frauen im Alter zwischen 15 und unter 65 J.	%	46,5	47,2	47,5	48,2	46,4	47,6	↘	●●
Arbeitslose									
insgesamt	Anzahl	38	35	20	39	31	31	→	●●
... bezogen auf alle Einwohner im Alter zwischen 15 und unter 65 J.	%	2,4	2,2	1,2	2,4	1,9	2,0	→	●
nach Rechtskreisen									
SGB III	Anzahl	18	17	8	23	15	16	↘	
SGB II	Anzahl	20	18	12	16	16	15	↗	
...SGB II bezogen auf alle Arbeitslosen	%	52,6	51,4	60,0	41,0	51,6	50,8	→	●
Empfänger von Grundsicherung (SGB II und SGB XII)									
Bedarfsgemeinschaften	Anzahl		46	48	42	47	45	↗	●●
... bezogen auf alle Privathaushalte	%		4,0	4,2	3,7	4,0	4,0	→	●
Personen	Anzahl		80	80	67	66	76	↓	
... bezogen auf alle Einwohner in Privathaushalten	%		3,2	3,2	2,7	2,7	3,0	→	●
nach Rechtskreisen									
SGB II	Anzahl		71	70	54	53	65	↓	●●
SGB XII	Anzahl		9	10	13	13	11	↑	●●
nach Altersgruppen									
unter 15 Jahre	Anzahl		20	21	16	13	19	↓	●
... bezogen auf alle unter 15-Jährige	%		5,4	5,9	4,7	3,8	5,4	↓	●
15 bis unter 65 Jahre	Anzahl		53	51	40	42	48	↓	●●
... bezogen auf alle 15- bis unter 65-Jährige	%		3,4	3,2	2,5	2,6	3,1	↓	●
65 Jahre und älter	Anzahl		7	8	11	11	9	↑	●●
... bezogen auf alle mindestens 65-Jährige	%		1,2	1,4	2,0	2,0	1,5	↑	●●
Haushalte mit Wohngeldbezug									
insgesamt	Anzahl	8	30	27	23	18	27	↓	
... bezogen auf alle Privathaushalte	%	0,7	2,6	2,4	2,0	1,5	2,3	↘	●●

3.6 Nahversorgung: Anschlussquoten an infrastrukturelle Angebote im Stadtgebiet

Datenquellen

- (1) Infrastrukturkataster der kommunalen Statistikstelle
- (2) Statistikdatenabzug aus dem kommunalen Melderegister zum 31.12. des Jahres

Hinweise zu den Merkmalen und Merkmalswerten

Anschlussquoten

Die Anschlussquote gibt an, wieviel Prozent der Bevölkerung eines Stadtteils Zugang zu einer bestimmten infrastrukturellen Einrichtung in fußläufig erreichbarer Entfernung haben. Demzufolge kann die Anschlussquote einen Wertebereich zwischen 0 und 100 annehmen. Die Berechnung erfolgt auf der Basis eines Geographischen Informationssystems (GIS), das es auch ermöglicht topographische oder verkehrstechnische Barrieren (z.B. Bahntrassen) zu berücksichtigen. Für Briefkästen, Filialen der Deutschen Post, Banken, Geldautomaten, die Lebensmittelgrundversorgung, Einrichtungen der Kindertagesbetreuung, Grundschulen, Apotheken, Allgemeinärzte sowie Zahnärzte wird ein Luftlinienradius von 500 m, für Bushaltestellen und Spielplätze ein Radius von 300 m um die jeweilige Einrichtung als Einzugsbereich definiert.

Altersgruppenspezifische Einrichtungen

Bei der Ermittlung der Anschlussquoten werden auch die altersspezifischen Besonderheiten der Nachfrage berücksichtigt. Bezugsgröße für die Ermittlung der Anschlussquote für Einrichtungen der Kindertagesbetreuung ist die Zahl der unter 6-jährigen Kinder, für Spielplätze (nur städtische) die Zahl der unter 14-jährigen Kinder und für Grundschulen die 6- bis 10-jährigen Kinder im Stadtteil.

Nahversorgungsindex NVI

Der Nahversorgungsindex beschreibt als gewichteter Mittelwert sämtlicher Anschlussquoten die Gesamtversorgung eines Stadtteils, die umso besser zu bewerten ist je höher der Wert des NVI liegt. Der NVI spannt ein Wertespektrum von 0 bis 100 auf. Die Gewichtungen sind nachfolgender Tabelle zu entnehmen:

Angebot	Gewichtung in Prozent
Bushaltestelle	20,0
Suprmarkt	15,0
Arztpraxis	12,5
Apotheke	12,5
Städtischer Spielplatz	10,0
Kindertagesstätte	7,5
Grundschule	7,5
Zahnarztpraxis	5,0
Bank-/Sparkassenfiliale	2,5
Geldautomat	2,5
Filialen Dt. Post	2,5
Briefkästen	2,5
Summe	100,0

VI Nahversorgung: Anschlussquoten an infrastrukturelle Angebote

Arenberg	Stand					Mittel-wert	Ten-denz	Stadtteil- vergleich 2012
	2008	2009	2010	2011	2012	2010-2011	2012	
Bushaltestelle		92,2	80,7	80,7	81,2	80,7	→	●
Supermarkt		-	-	0,1	-	0,0	→	●
Bank			75,4	75,1	75,8	75,2	→	●●●
Geldautomat			75,4	75,1	75,8	75,2	→	●●●
Post			74,2	74,5	74,9	74,3	→	●●●●
Briefkästen			97,8	96,0	95,4	96,9	↘	●●●
Kindertagesstätte		77,8	75,6	73,6	74,1	74,6	→	●●
städt. Spielplatz		69,3	64,4	63,4	65,8	63,9	↗	●●
Grundschule		71,8	69,7	71,4	74,4	70,6	↗	●●●●
Apotheke		74,7	71,6	73,9	74,6	72,8	↗	●●●●
Arztpraxis		89,2	88,8	88,5	89,2	88,7	→	●●●●
Zahnarztpraxis		83,7	83,8	84,3	84,7	84,0	→	●●●●
NVI gewichtet		68,3	65,7	65,9	66,7	65,8	→	●●●

3.7 Wahlergebnisse

Datenquellen

(1) Amtliche Endergebnisse der Bundestags-, Landtags- und Stadtratswahlen

Hinweise zu den Merkmalen und Merkmalswerten

Verteilung der Stimmenanteile bei Bundestags- und Landtagswahlen

Ausgewiesen sind jeweils die Zweitstimmenanteile.

Landtagswahlergebnis der Partei Die Linke

Die erzielten Stimmenanteile der Wahl im Jahr 2006 beziehen sich auf die Partei WASG, die sich im Jahr 2007 mit der PDS formell zur Partei Die Linke zusammenschloss.

VII Wahlergebnisse

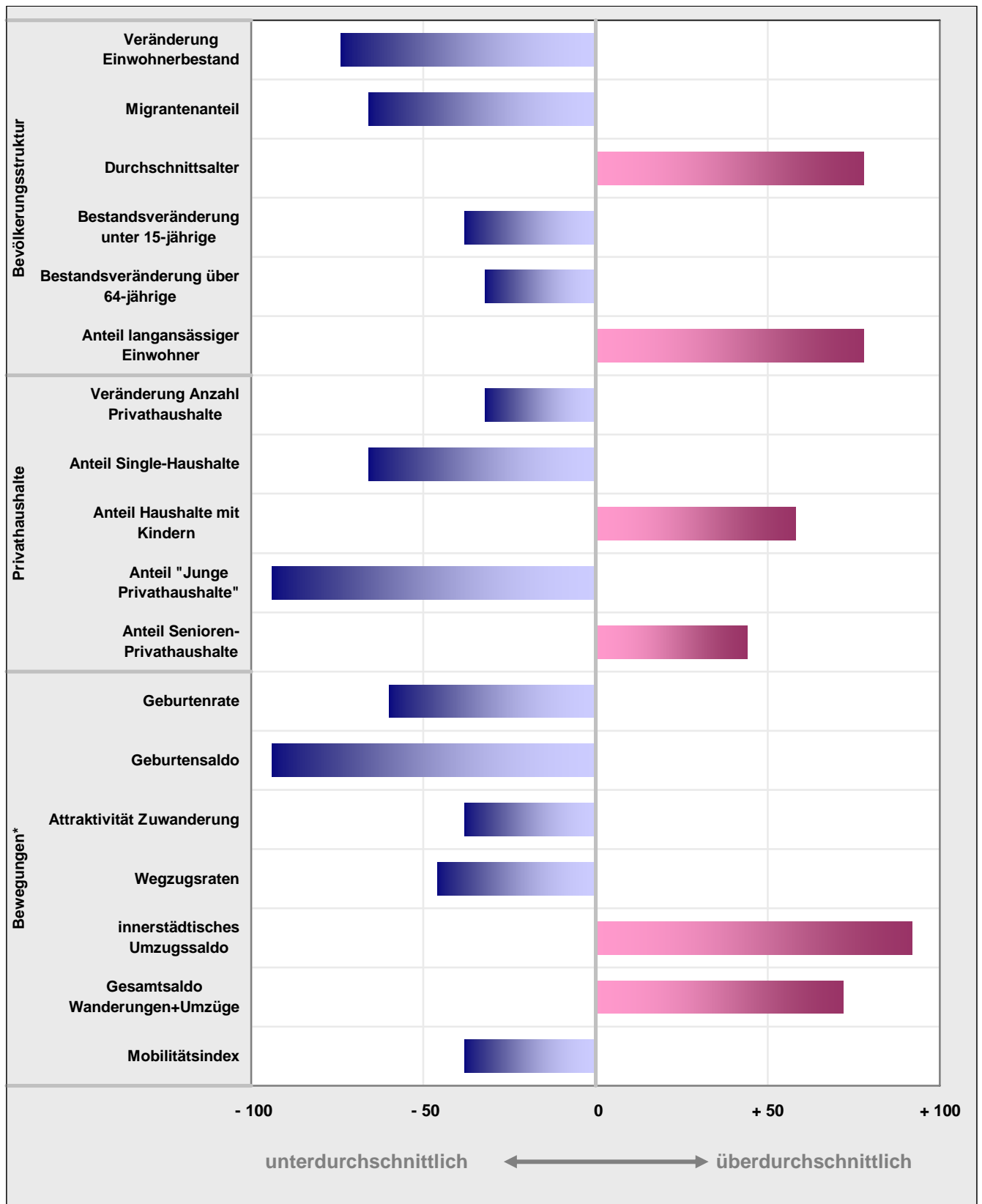
Arenberg		Bundestag				Landtag				Stadtrat			
		2005	2009	Dif	Rang	2006	2011	Dif	Rang	2004	2009	Dif	Rang
Wahlberechtigte	Anzahl	2.200	2.227	↗	•••	2.199	2.184	→	•••	2.186	2.233	↗	•••
Wahlbeteiligung	%	79,0	75,8	↘	•••••	60,8	66,8	↑	••••	58,9	56,2	↘	••••
Verteilung der gültigen Stimmen auf die Parteien und Wählervereinigungen													
CDU	%	43,1	39,9	↘	•••••	41,8	41,7	→	•••••	51,7	42,6	↓	•••••
SPD		27,1	19,0	↓	•	35,1	23,3	↓	••	25,2	22,2	↘	••
FDP		16,3	20,5	↗	•••••	11,3	6,8	↘	••••	7,8	9,1	→	••••
GRUENE		8,1	10,9	↗	•••	4,9	18,7	↑	••	6,6	7,5	→	••
LINKE		3,7	5,4	↗	•	1,3	2,0	→	•		0,7		•
PIRATEN			2,0	↗	•••								
FBG										8,7	7,1	↘	••
BIZ											10,8		••••

4. Stadtteilprofil im graphischen Überblick

Das Stadtteilprofil soll einen schnellen Überblick über die Besonderheiten des Stadtteils im innerstädtischen Vergleich bieten. Dazu werden 30 besonders aussagekräftige Merkmale und Kennzahlen aus den sieben Steckbrieff Tabellen grafisch aufbereitet. Für jede der ausgewählten Variablen wird eine Rangfolge vom niedrigsten zum höchsten Wert über alle 30 Stadtteile gebildet. Dem im Steckbrief betrachteten Stadtteil wird die Position in dieser Rangfolge (Minimum=1, Maximum=30) für jede Variable als Rangzahl zugewiesen. Zum Zweck einer anschaulicheren Visualisierung werden die Rangzahlen auf ein Wertespektrum von – 100 (=kleinster im Stadtgebiet vorkommender Wert) bis + 100 (höchster Wert) transformiert und als Balkendiagramm dargestellt. Je größer der Betrag dieser normierten Rangzahl, desto stärker weicht die Ausprägung des jeweiligen Merkmals vom Durchschnitt aller Stadtteile ab.

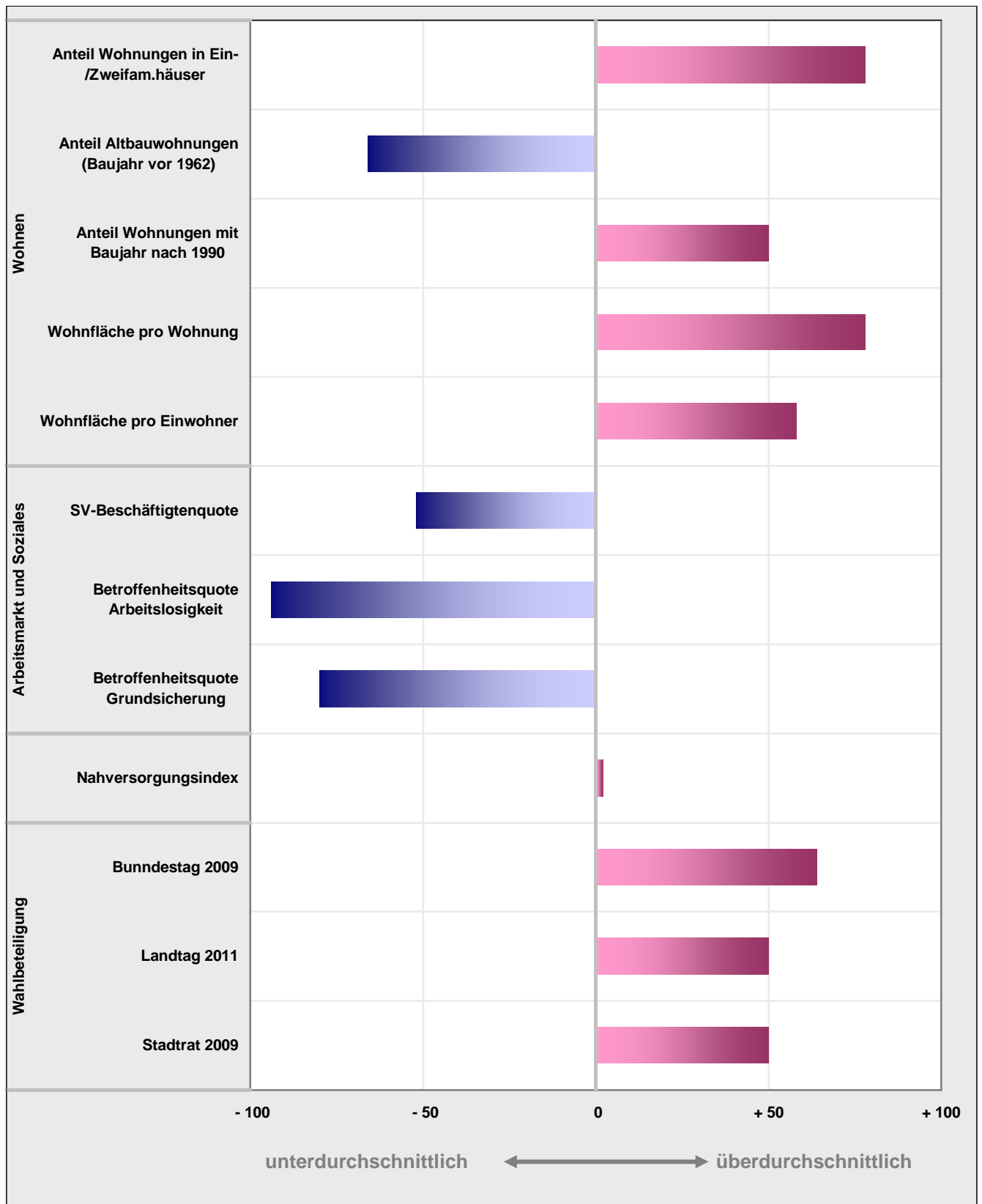
Abweichend zu den Steckbrieff Tabellen beziehen sich die Auswertungen zum Themengebiet „Bevölkerungsbewegungen“ auf den Stützzeitraum der letzten drei Jahre, um eine größere Stabilität der Ergebnisse zu erzielen.

Stadtteilprofil Teil 1: Demographie



* Stützzeitraum für Raten- und Saldenberechnung: 2010 bis 2012

Stadtteilprofil Teil 2: Soziales, Nahversorgung, Wahlbeteiligung



5. Straßen- und Adressverzeichnis

Stand: 01.01.2013

Straßenname	Hausnummerbereich				PLZ	Code	Stadtteil
	ungerade		gerade				
	von	bis	von	bis			
Alte Emser Straße	1	11	2	32 c	56077	81	Arenberg
Am Eichbaum	1	29	2	28	56077	81	Arenberg
Am Hemels	5	21			56077	81	Arenberg
Am Hüttenberg	1	21	4	24	56077	81	Arenberg
Am Parkplatz	1	1 a			56077	81	Arenberg
Am Roten Hahn	1	21	2	8	56077	81	Arenberg
Auf dem Forst	1	39	2	32	56077	81	Arenberg
Baumschulenweg	1	11	2	12	56077	81	Arenberg
Cherubine-Willmann-Weg	1	1			56077	81	Arenberg
Dahlienweg	1	13 a	2	8	56077	81	Arenberg
Eifelblick	1	11 a	2	16	56077	81	Arenberg
Falkenweg	7	19	2	24	56077	81	Arenberg
Fichtenweg	1	7	2	10	56077	81	Arenberg
Finkenschlag	1	13	2	10	56077	81	Arenberg
Forsthaus Elisenhof					56077	81	Arenberg
Hannarschweg					56077	81	Arenberg
Im Flürchen	1	37	2	48	56077	81	Arenberg
Immendorfer Straße	1	7	2	8	56077	81	Arenberg
In den Sieben Morgen	1	37	2	14	56077	81	Arenberg
Jagdhaus Elisenhof					56077	81	Arenberg
Jägerweg	1	11	2	10	56077	81	Arenberg
Kastanienweg	1	15			56077	81	Arenberg
Meisengraben	1	7	2	8	56077	81	Arenberg
Mühlenbacher Hof					56077	81	Arenberg
Mühlental	89	105	94	94	56077	81	Arenberg
Pater-Fröhlich-Straße	1	25	14	24	56077	81	Arenberg
Pfarrer-Kraus-Straße	1	139	2	162	56077	81	Arenberg
Rheinblick	1	7	2	8	56077	81	Arenberg
Silberstraße	1	61	2	74	56077	81	Arenberg
Sonnenallee	1	31	2	28	56077	81	Arenberg
Ulmenweg	1	13			56077	81	Arenberg
Urbarer Straße	1	19	2	12	56077	81	Arenberg
Vogelweide	1	31	2	30	56077	81	Arenberg
Waldersdorf					56077	81	Arenberg
Wildpfad	1	3	4	4	56077	81	Arenberg

