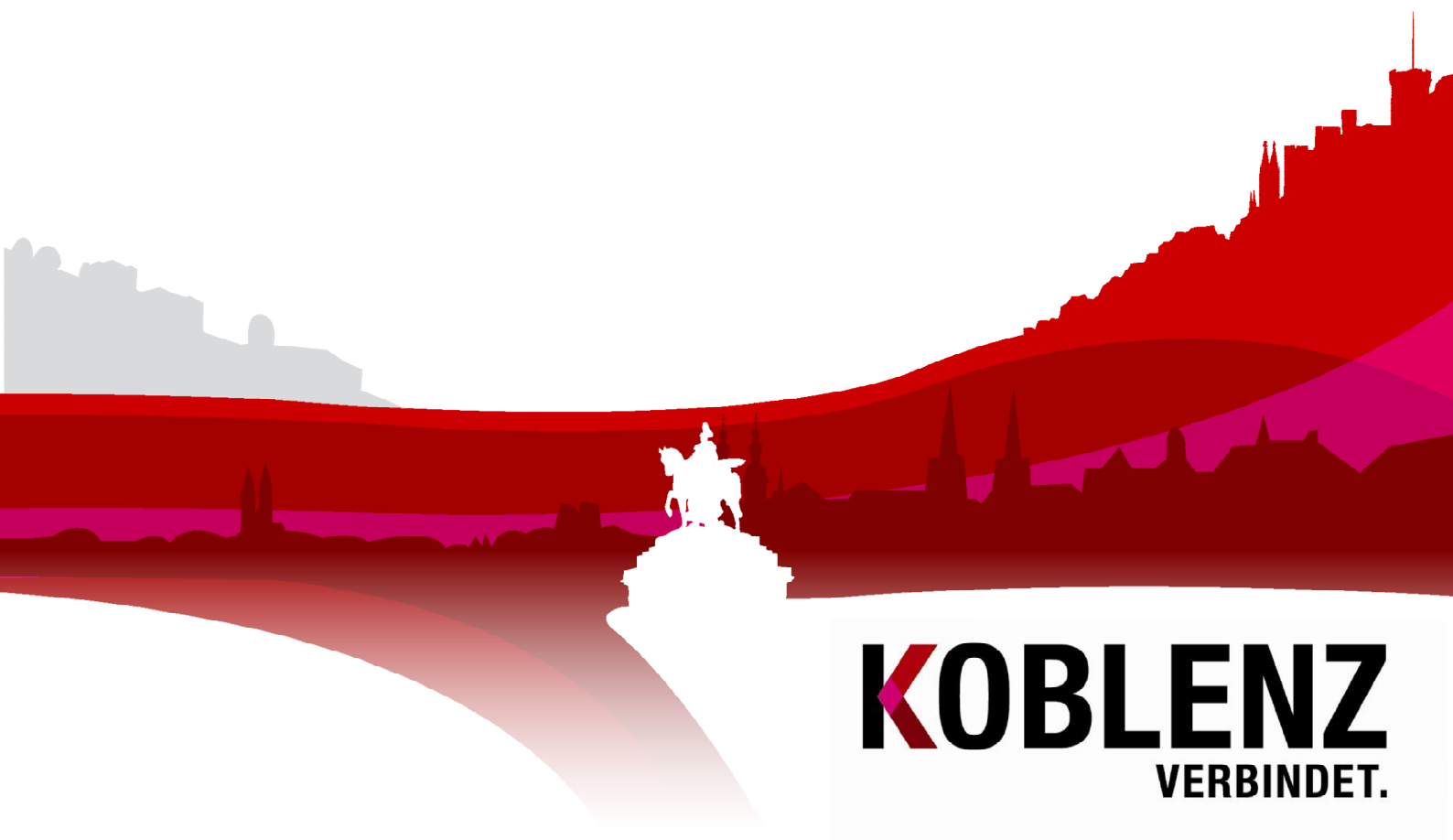


# Stadtteilsteckbrief

## Arenberg

### 2015

KoStatIS – Koblenzer Statistisches Informations-System



**KOBLENZ**  
VERBINDET.

---

**Kommunale  
Statistikstelle**

**Stadtteilsteckbrief**  
**Arenberg 2015**  
Aktualisierungsstand: 15.03.2016

Stadt Koblenz  
Der Oberbürgermeister  
Kommunale Statistik

Statistischer  
Auskunftsdienst:

Tel: (0261) 129-1244  
Fax: (0261) 129-1248  
E-Mail: [Statistik@stadt.koblenz.de](mailto:Statistik@stadt.koblenz.de)  
Internet: [www.statistik.koblenz.de](http://www.statistik.koblenz.de)  
Newsletter: [www.newsletter.koblenz.de](http://www.newsletter.koblenz.de)

Zeichenerklärung:

- Angabe gleich Null
- 0 Zahl ist kleiner als die Hälfte der verwendeten Einheiten
- . Zahlenwert ist unbekannt oder geheim zu halten
- ... Angabe lag bei Redaktionsschluss noch nicht vor
- ( ) Aussagewert ist eingeschränkt, da der Zahlenwert statistisch unsicher ist
- r berichtigte Angabe
- p vorläufige Zahl
- s geschätzte Zahl
- \* Angabe kommt aus sachlogischen Gründen nicht in Frage

Aus rein pragmatischen Gründen - Verständnis und bessere Lesbarkeit - wird auf eine explizite Unterscheidung der Schreibweisen nach dem Geschlecht verzichtet und in der Regel die männliche Schreibform gewählt.

Publikation: März 2016

Bezug: Die Publikationen der Kommunalen Statistikstelle sind nur digital erhältlich und im Internet unter [www.statistik.koblenz.de](http://www.statistik.koblenz.de) zu finden.

Nachdruck, auch auszugsweise, nur mit Quellenangabe gestattet

© Stadt Koblenz, 2016  
Postfach 20 15 51  
56015 Koblenz

**KOBLENZ**  
VERBINDET.  
Kommunale  
Statistikstelle

# Inhaltsverzeichnis

<b>1 Aufbau und Inhalt des Stadtteilsteckbriefs .....</b>	<b>3</b>
<b>2 Aufbau der Steckbriefftabellen .....</b>	<b>4</b>
<b>3 Verzeichnis der Steckbriefftabellen.....</b>	<b>5</b>
3.1 Demographische Strukturdaten.....	6
3.2 Strukturelle Zusammensetzung nach Privathaushalten.....	8
3.3 Natürliche und raumbezogene Bevölkerungsbewegungen .....	10
3.4 Wohnraumstrukturen .....	12
3.5 Arbeitsmarkt und Soziales.....	14
3.6 Nahversorgung: Anschlussquoten an infrastrukturelle Angebote im Stadtgebiet.....	16
3.7 Wahlergebnisse.....	18
<b>4. Stadtteilprofil im graphischen Überblick .....</b>	<b>21</b>
Stadtteilprofil Teil 1: Demographie .....	22
Stadtteilprofil Teil 2: Soziales, Nahversorgung, Wahlbeteiligung.....	23
<b>5. Straßen- und Adressverzeichnis .....</b>	<b>24</b>

**Anhang: Lage im Stadtgebiet und infrastrukturelle Einrichtungen im Stadtteil**



## 1 Aufbau und Inhalt des Stadtteilsteckbriefs

Das Raumbezugssystem der kleinräumigen Gliederung der Stadt Koblenz teilt das Stadtgebiet in 30 Stadtteile ein. Die Bandbreite der Einwohnerzahlen – der kleinste Stadtteil (Stolzenfels) zählt rund 370 Einwohner, der größte (Metternich) mehr als das 25-fache davon – ist nur ein Beispiel für das große Spektrum unterschiedlicher demographischer, wohnräumlicher oder sozioökonomischer Strukturen und Lebensbedingungen, das diese Gebietseinheiten innerhalb der Stadt aufspannen.

Eine der zentralen Aufgaben der großstädtischen Kommunalstatistik ist es, die planenden und steuernden Instanzen des Gemeinwesens durch qualifizierte Informationsdienstleistungen dabei zu unterstützen, ihre Aufgaben in bestmöglicher Kenntnis der Gegebenheiten und der Erfordernisse wahrzunehmen. Der räumlich differenzierte Blick auf die Stadtteile oder anderweitig abgegrenzte Einheiten (z.B. Grundschulbezirke, Stimmbezirke, Programmgebiet Sozial Stadt) ist hierbei von ganz besonderer Bedeutung. Im Verbund der amtlichen Statistik mit dem Statistischen Amt der EU (Eurostat), dem Statistischen Bundesamt und den Statistischen Landesämtern ist es der Kommunalstatistik vorbehalten, die räumliche Informationsebenen „unterhalb der Gemeindegrenze“ zu bedienen.

Kleinräumige Differenzierungen und Stadtteilvergleiche z.B. bezüglich demographischer Strukturen, Nahversorgungsangebote, Arbeitslosigkeit oder Wohnbautätigkeit sind demnach prägende Elemente im Koblenzer Statistischen Informationssystem (KoStatIS) und in den darauf aufbauenden Routineberichterstattungen wie dem Statistischen Jahrbuch, dem Quartalsbericht oder dem monatlichen Bevölkerungsbericht. Im Gegensatz zu dieser themenspezifischen Perspektive der kleinräumigen Differenzierung stellt der hier vorliegende Stadtteilsteckbrief den Stadtteil als Einheit, die es auf der Basis statistischer Kennzahlen „steckbrieflich“ und dennoch möglichst umfassend zu beschreiben gilt, in den Vordergrund. Kernstück sind sieben Steckbrieff Tabellen zu den Themen (1) Demographische Struktur, (2) Struktur der Privathaushalte, (3) Bevölkerungsbewegungen, (4) Wohnraumstruktur, (5) Arbeitsmarkt und Soziales, (6) Nahversorgung und (7) Wahlergebnisse. Der allgemeine Aufbau der Steckbrieff Tabellen wird im nachfolgenden Kapitel beschrieben. Insgesamt werden pro Stadtteil und Berichtsjahr über 150 verschiedene Merkmalswerte und Kennzahlen aus den genannten Themenbereichen ausgewiesen. Damit stellt der Stadtteilsteckbrief ein umfassendes, laufend aktuell gehaltenes statistisches Nachschlagewerk für alle am jeweiligen Stadtteil Interessierten dar. Ergänzend zu den Steckbrieff Tabellen informieren graphische Stadtteilprofile mit einer Auswahl von 30 unterschiedlichen Merkmalswerten und Kennzahlen in kompakter Form über Besonderheiten im Vergleich zu den anderen Stadtteilen.

## 2 Aufbau der Steckbriefstabellen

Datenverfügbarkeit vorausgesetzt wird für jedes Merkmal eine Zeitreihe der fünf letzten Jahre ausgewiesen.

Arenberg		Bestand					Mittelwert 2011-2014	Tendenz 2015	Stadtteil- vergleich 2015
		2011	2012	2013	2014	2015			
<b>Einwohner (HWS)</b>	Anzahl	2.701	2.731	2.735	2.738	<b>2.757</b>	2.726	↗	●●
nachr.: Nebenwohnsitz		133	39	37	42	<b>41</b>	63	↓	
darunter Frauen	%	55,1	55,2	54,8	54,8	<b>54,8</b>	55,0	→	●●●●●

Die Veränderungstendenzen des aktuellsten Berichtsjahres im Vergleich zum Mittelwert der Vorjahre der Berichtreihe werden in der auf die Merkmalswerte folgenden Tabellenspalte symbolisch durch Pfeile dargestellt:

- ↑ starke Zunahme
- ↗ mäßige Zunahme
- gleichbleibende Tendenz
- ↘ mäßige Abnahme
- ↓ starke Abnahme

Aufgrund der sehr unterschiedlichen Wertespektren der einzelnen Merkmale, ist es nicht sinnvoll einheitliche Schwellenwerte der prozentualen Veränderung eines Wertes für die Zuweisung des jeweiligen Symbolpfeils zu definieren. Je nach Merkmal werden daher unterschiedliche, nicht im Einzelnen ausgewiesene Schwellenwerte zu Grunde gelegt.

Von besonderer Bedeutung für die „steckbriefliche“ Beschreibung eines Stadtteils ist der Aspekt des Stadtteilvergleichs. Wie ist die Ausprägung eines bestimmten Merkmals im Stadtteil X gegenüber den anderen 29 Stadtteilen von Koblenz einzuordnen? Um diese Frage anschaulich und kompakt zu beantworten, findet das statistische Konzept der Quantile Verwendung. Für jedes vergleichsrelevante Merkmal wird eine Rangfolge über alle 30 Stadtteile erstellt. Die Rangfolge vom höchsten zum niedrigsten Wert wird in fünf gleichgroße – also jeweils sechs Stadtteile umfassende – Gruppen (=Quintile) unterteilt. Das erste Quintil enthält die Stadtteile mit den sechs höchsten Werten des jeweils betrachteten Merkmals, das fünfte Quintil die Stadtteile mit den niedrigsten Werten. Die Zuordnung des jeweiligen Quintils je Stadtteil und Merkmal wird wiederum symbolisch durch Punkte dargestellt:

- unter allen 30 Stadtteilen zählt der Wert zu den 6 niedrigsten (5.Quartil)
- Stadtteil nimmt in der Rangfolge eine Position zwischen 19 und 24 ein (4. Quintil)
- Stadtteil nimmt in der Rangfolge eine Position zwischen 13 und 18 ein (3. Quintil)
- Stadtteil nimmt in der Rangfolge eine Position zwischen 7 und 12 ein (2. Quintil)
- unter allen 30 Stadtteilen zählt der Wert zu den 6 höchsten (1.Quartil)

Drei Punkte entsprechen nach diesem Konzept also einem durchschnittlichen Wert. Liegt der jeweilige Merkmalswert (weit) unter Durchschnitt, wird dies durch zwei bzw. einen Punkt visualisiert, während vier bzw. fünf Punkte einer (weit) überdurchschnittlichen Ausprägung des Merkmals im Stadtteilvergleich entsprechen.

### **3 Verzeichnis der Steckbrieff Tabellen**

- 3.1 Demographische Strukturdaten
- 3.2 Strukturelle Zusammensetzung nach Privathaushalten
- 3.3 Natürliche und raumbezogene Bevölkerungsbewegungen
- 3.4 Wohnraumstrukturen
- 3.5 Arbeitsmarkt und Soziales
- 3.6 Nahversorgung: Anschlussquoten an infrastrukturelle Angebote
- 3.7 Wahlergebnisse

### 3.1 Demographische Strukturdaten

#### Datenquellen

(1) Statistikdatenabzug aus dem kommunalen Melderegister zum 31.12. des Jahres

#### Personenkreis

Die demographischen Basisdaten beziehen sich ausschließlich auf die mit Haupt- oder alleinigen Wohnsitz in Koblenz registrierte Bevölkerung. Die Einwohner mit Nebenwohnsitz werden nachrichtlich ausgewiesen.

#### Hinweise zu den Merkmalen und Merkmalswerten

##### *Bevölkerung mit Migrationshintergrund*

Zur Bestimmung des Migrationshintergrundes wird in Koblenz das Programm MigraPro eingesetzt. Zur Bevölkerung mit Migrationshintergrund zählen neben den Einwohnern mit ausländischer Staatsbürgerschaft auch Deutsche, die im Ausland geboren sind (ohne Kriegsflüchtlinge) oder eingebürgert wurden bzw. neben der deutschen eine weitere Staatsangehörigkeit besitzen. Für die unter 18-jährigen Kinder wird ggf. der Migrationshintergrund der Eltern bzw. eines Elternteils übernommen (= familiärer Migrationshintergrund). Eine Verknüpfung über mehr als zwei Generationen ist dagegen nicht möglich.

##### *Familienstand*

Die prozentuale Zusammensetzung der Bevölkerung nach dem Familienstand bezieht sich auf die Einwohner im Alter von mindestens 18 Jahren. Einwohner ohne Angaben zum Familienstand werden der Kategorie „ledig“ zugeordnet.

##### *Altersstrukturelle Kennzahlen*

Neben der Aufgliederung in 13 Altersgruppen sollen spezifische altersstrukturelle Kennzahlen über den Altersaufbau und die Alterungsdynamik im Stadtteil Aufschluss geben. Das Durchschnittsalter entspricht dem arithmetischen Mittel.

Jugendquotient = Zahl der unter 20-jährigen je 100 20- bis unter 65-jährige

Altenquotient = Zahl der mindestens 65-jährigen je 100 20- bis unter 65-jährige

Greying Index = Zahl der mindestens 80-jährigen je 100 60- bis unter 80-jährige

##### *Wohndauer*

Die Zusammensetzung der Bevölkerung nach der bisherigen Wohndauer in Koblenz ist ein Indikator für die Stadt- bzw. Quartiersbindung der Bewohner. Berücksichtigt werden bei der Berechnung nur die Einwohner im Alter von mindestens 18 Jahren.



## I Demographische Strukturdaten

Arenberg		Bestand					Mittelwert	Tendenz	Stadtteil- vergleich 2015
		2011	2012	2013	2014	2015	2011-2014	2015	
<b>Einwohner (HWS)</b>	Anzahl	2.701	2.731	2.735	2.738	<b>2.757</b>	2.726	↗	●●
nachr.: Nebenwohnsitz		133	39	37	42	<b>41</b>	63	↓	
darunter Frauen	%	55,1	55,2	54,8	54,8	<b>54,8</b>	55,0	→	●●●●●
<b>nach Migrationshintergrund</b>									
Deutsche ohne Migrationshgr.		2.338	2.358	2.341	2.338	<b>2.379</b>	2.344	↑	
Deutsche mit Migrationshgr.	Anzahl	270	271	283	280	<b>256</b>	276	↘	
Ausländer		93	102	111	120	<b>122</b>	107	↑	
Bevölkerung mit Migrationshgr.	%	13,4	13,7	14,4	14,6	<b>13,7</b>	14,0	→	●
<b>nach Familienstand (Bevölkerung im Alter von mind. 18 Jahren)</b>									
ledig		25,6	25,0	25,6	24,9	<b>25,2</b>	25,3	→	●
verheiratet	%	56,2	55,3	55,2	55,3	<b>55,7</b>	55,5	→	●●●●●
verwitwet		10,6	11,0	10,6	11,2	<b>10,8</b>	10,9	→	●●●●●
geschieden		7,7	8,6	8,6	8,6	<b>8,2</b>	8,4	→	●●
<b>nach Altersgruppe von ... bis unter ... Jahre</b>									
0 bis 3		47	49	49	48	<b>66</b>	48	↑	
3 bis 6		74	67	61	67	<b>66</b>	67	→	
6 bis 11		124	128	121	124	<b>124</b>	124	→	
11 bis 15		106	106	110	111	<b>113</b>	108	→	
15 bis 18		107	106	93	86	<b>82</b>	98	↘	
18 bis 25		182	185	197	190	<b>179</b>	189	↘	
25 bis 35	Anzahl	208	220	224	231	<b>260</b>	221	↗	
35 bis 45		336	312	304	286	<b>273</b>	310	↘	
45 bis 55		433	456	457	461	<b>463</b>	452	→	
55 bis 65		338	352	354	357	<b>358</b>	350	→	
65 bis 75		341	327	328	315	<b>304</b>	328	↘	
75 bis 85		254	255	265	285	<b>305</b>	265	↗	
85 und älter		151	168	172	177	<b>164</b>	167	→	
<b>Altersstrukturelle Kennzahlen</b>									
Durchschnittsalter		46,8	47,2	47,5	47,7	<b>47,3</b>	47,3	→	●●●●●
Jugendquotient		35,4	34,8	33,9	35,1	<b>34,0</b>	34,8	↘	●●●●●
Altenquotient		51,7	51,0	52,0	53,5	<b>52,2</b>	52,1	→	●●●●●
Greying Index		39,8	42,9	45,0	46,3	<b>44,7</b>	43,5	↗	●●●●●
<b>nach Wohndauer in Koblenz (Bevölkerung im Alter von mind. 18 Jahren)</b>									
Zuzug vor höchstens 3 Jahren		7,4	7,6	8,1	8,6	<b>10,8</b>	7,9	↑	●
Zuzug vor mind. 25 Jahren	%	39,1	38,6	37,5	37,4	<b>33,5</b>	38,2	↘	●●●●●
Wohnhaft in Koblenz seit Geburt		28,7	28,2	29,4	29,0	<b>22,4</b>	28,8	↘	●●●●
<b>nach Konfessionszugehörigkeit</b>									
katholisch		60,1	59,2	57,6	56,5	<b>55,5</b>	58,4	↓	●●●●●
evangelisch	%	18,9	18,3	18,9	18,7	<b>17,9</b>	18,7	↘	●●●
sonstige		1,6	1,9	1,8	2,3	<b>2,1</b>	1,9	→	●
keine oder kein Eintrag		19,4	20,6	21,6	22,5	<b>24,6</b>	21,0	↑	●●

### **3.2 Strukturelle Zusammensetzung nach Privathaushalten**

#### **Datenquellen**

(1) Statistikdatenabzug aus dem kommunalen Melderegister zum 31.12. des Jahres

#### **Personenkreis**

Der Personenkreis bezieht sich ausschließlich auf alle Bewohner von Privathaushalten, deren Haushaltsvorstand mit Haupt- oder alleinigem Wohnsitz in Koblenz registriert ist. Bewohner von Anstalten und Wohnheimen sind nicht berücksichtigt.

#### **Hinweise zu den Merkmalen und Merkmalswerten**

##### *Privathaushalte*

Die Zuordnung der registrierten Personen zu gemeinsam lebenden und wirtschaftenden Privathaushalten erfolgt auf der Basis des Haushaltgenerierungsverfahren HHGEN. Dieses wertet zahlreiche im Melderegister erfasste Hilfsmerkmale als Indikatoren für die Zusammengehörigkeit von Personen im Rahmen eines mehrstufigen Zuordnungsverfahrens aus. Eine eindeutige Feststellung der Zahl und der Struktur der Privathaushalte auf der Basis des Melderegisters ist nicht möglich.

##### *Alleinerziehende*

Wenn nur eine erwachsene Bezugsperson gemeinsam mit mindestens einem minderjährigen Kind in einem Privathaushalt zusammengefasst ist, wird dieser als „Alleinerziehend“ typisiert.

## II Strukturelle Zusammensetzung nach Privathaushalten

Arenberg		Bestand					Mittelwert 2011-2014	Tendenz 2015	Stadtteil- vergleich 2015
		2011	2012	2013	2014	2015			
<b>Privathaushalte (HWS)</b>	Anzahl	1.142	1.170	1.187	1.195	<b>1.215</b>	1.174	↗	●●
nachr.: Nebenwohnsitz		48	11	12	12	<b>10</b>	21		
<b>nach Anzahl der Personen</b>									
Einpersonenhaushalte	Anzahl	380	419	440	442	<b>454</b>	420	↗	
	%	33,3	35,8	37,1	37,0	<b>37,4</b>	35,8	↗	●
Zweipersonenhaushalte		396	411	406	417	<b>415</b>	408	→	
Dreipersonenhaushalte	Anzahl	159	146	151	156	<b>174</b>	153	↑	
Vierpersonenhaushalte u.m.		207	194	190	180	<b>172</b>	193	↓	
Bewohner je 100 Privathaushalte	Anzahl	216	212	210	209	<b>208</b>	212	↘	●●●●
<b>Haushalte mit Kindern unter 18 Jahren</b>									
insgesamt	Anzahl	268	261	248	255	<b>265</b>	258	↗	
...bezogen auf alle Haushalte	%	23,5	22,3	20,9	21,3	<b>21,8</b>	22,0	→	●●●●●
<b>nach Anzahl der Kindern unter 18 Jahren</b>									
eins	Anzahl	138	126	123	133	<b>142</b>	130	↗	
zwei und mehr		130	135	125	122	<b>123</b>	128	↘	
<b>darunter</b>									
Alleinerziehende	Anzahl	62	61	47	52	<b>47</b>	56	↓	
... bezogen auf alle Hh. mit Kindern	%	23,1	23,4	19,0	20,4	<b>17,7</b>	21,5	↘	●
<b>Seniorenhaushalte nach dem Alter des jüngsten Mitglieds</b>									
insgesamt	Anzahl	378	384	399	408	<b>415</b>	392	↗	
...bezogen auf alle Haushalte	%	33,1	32,8	33,6	34,1	<b>34,2</b>	33,4	→	●●●●
<b>davon jüngstes Mitglied im Alter von...</b>									
60 bis 74 Jahre	Anzahl	260	256	257	259	<b>251</b>	258	↘	
älter als 75 Jahre		118	128	142	149	<b>164</b>	134	↑	
<b>Junge Haushalte (ältestes Mitglied unter 35 Jahre)</b>									
insgesamt	Anzahl	131	147	149	153	<b>165</b>	145	↑	
... bezogen auf alle Haushalte	%	11,5	12,6	12,6	12,8	<b>13,6</b>	12,3	↗	●
<b>darunter</b>									
Einpersonenhaushalte	Anzahl	82	91	87	89	<b>98</b>	87	↑	
Mehrpersonenhaushalte		49	56	62	64	<b>67</b>	58	↑	
<b>Zusammensetzung der Mehrpersonenhaushalte nach Migrationshintergrund der Mitglieder</b>									
kein Mitglied mit Migrationshintergrund	Anzahl	632	620	606	607	<b>624</b>	616	→	
mindestens ein Mitglied mit Migh.		130	131	141	146	<b>137</b>	137	→	
... bez.auf alle Mehrpersonenhaushalte	%	17,1	17,4	18,9	19,4	<b>18,0</b>	18,2	→	●
<b>Mehrpersonenhaushalte mit Migrationshintergrund</b>									
alle Mitglieder mit Migrationshintergrund	Anzahl	57	57	62	69	<b>68</b>	61	↑	
gemischte Zusammensetzung		73	74	79	77	<b>69</b>	76	↘	
... bezogen auf alle Mehrpersonenhaushalte mit Migranten	%	56,2	56,5	56,0	52,7	<b>50,4</b>	55,4	↘	●●●●●

### 3.3 Natürliche und raumbezogene Bevölkerungsbewegungen

#### Datenquellen

- (1) Statistikdatenabzug aus dem kommunalen Melderegister für den Bewegungszeitraum 1.1. bis 31.12. des Jahres

#### Personenkreis

Die Daten beziehen sich ausschließlich auf die mit Haupt- oder alleinigen Wohnsitz in Koblenz registrierte Bevölkerung.

#### Hinweise zu den Merkmalen und Merkmalswerten

##### *Kalendarische Zuordnung der registrierten Bewegungen*

Entscheidend für die Zuordnung einer im Meldewesen registrierten Bewegung (z.B. Wegzug einer Person) zu einem bestimmten Kalenderjahr ist das Datum, an dem diese Bewegung bestandsrelevant wurde. Bei einem Wegzug beispielsweise also das Jahr, in dem die weggezogene Person erstmals nicht mehr im Bevölkerungsbestand geführt worden ist – unabhängig davon, wann die Bewegung tatsächlich stattgefunden hat. Insbesondere bei Umzügen liegen oft Monate zwischen dem tatsächlichen Datum des Umzugs (= Aktionsdatum) und dem Datum der Meldung resp. der Erfassung im Register. Die Verwendung des Meldedatums an der Stelle des Aktionsdatums ermöglicht eine zeitnahe Auswertung der Bewegungsdaten ohne spätere Datenrevisionen.

##### *Verwendung von Raten*

Um eine bessere Vergleichbarkeit der Bevölkerungsbewegung in unterschiedlich großen Stadtteilen zu ermöglichen, werden neben den absoluten Fallzahlen jeweils Raten angegeben. So werden die Geburtenzahlen auf 1.000 Frauen im gebärfähigen Alter bezogen, die Zahl der Sterbefälle auf 1.000 Einwohner insgesamt im Bevölkerungsbestand des Stadtteils.

##### *Nahwanderungen*

Wanderungsverflechtungen mit den umliegenden Landkreisen (Mayen-Koblenz, Rhein-Hunsrück, Rhein-Lahn, Westerwald und Neuwied/Rhein) sowie innerstädtische Umzüge werden unter den primär vom Faktor Wohnen motivierten Nahwanderungen subsummiert.

##### *Attraktivitätsquotient*

Der Anteil eines Stadtteils an allen Zuwanderungen nach Koblenz von außerhalb in Relation zu dessen Anteil am Koblenzer Bevölkerungsbestand wird als Attraktivitätsquotient (für Zuwanderer) bezeichnet. Werte größer 1 indizieren einen überproportional großen Anteil des Stadtteils an der gesamten Zuwanderung.

##### *Mobilitätsindex*

Der Mobilitätsindex berechnet sich aus der Summe aller Wanderungen über die Stadtgrenze und innerstädtischen Umzüge je 1.000 Einwohner im Bestand und Jahr. Ein hoher Wert des Mobilitätsindex indiziert eine relativ geringe Quartiersbindung zum Stadtteil.

## III Natürliche und raumbezogene Bevölkerungsbewegungen

Arenberg		Bewegungen					Mittelwert 2011-2014	Tendenz 2015	Stadtteil- vergleich 2015
		2011	2012	2013	2014	2015			
<b>Natürliche Bevölkerungsbewegungen</b>									
<b>Geburten</b>	Anzahl	10	16	14	15	<b>23</b>	14	↗	
... bezogen auf 1000 Frauen im Alter zwischen 15 und 45 Jahren	‰	23,0	37,0	33,8	37,3	<b>56,5</b>	32,8	↑	●●●●
<b>Sterbefälle</b>	Anzahl	70	51	66	53	<b>59</b>	60	→	
... bezogen auf 1000 Einwohner	‰	25,9	18,7	24,1	19,4	<b>21,4</b>	22,0	→	●●●●●
<b>Geburtensaldo</b>	Anzahl	- 60	- 35	- 52	- 38	<b>- 36</b>	- 46	↗	
... bezogen auf 1000 Einwohner	‰	- 22,2	- 12,8	- 19,0	- 13,9	<b>- 13,1</b>	- 17,0	↗	●
<b>Raumbezogene Bevölkerungsbewegungen</b>									
<b>Zuwanderungen</b>	Anzahl	224	262	248	253	<b>261</b>	247	↗	
<i>davon</i>									
<b>von außerhalb der Stadt</b>	Anzahl	128	150	146	134	<b>137</b>	140	→	
... Anteil an allen Zuwanderungen	%	1,8	1,6	1,7	1,5	<b>1,5</b>	1,6	→	●●
... Attraktivitätsquotient Zuwanderung		0,7	0,6	0,7	0,6	<b>0,6</b>	0,7	→	●●
<i>darunter</i>									
aus dem Umland	Anzahl	63	58	71	58	<b>76</b>	63	↗	
außerhalb von Rheinland-Pfalz	Anzahl	54	79	60	64	<b>48</b>	64	↘	
<b>Zuzüge aus anderen Stadtteilen</b>	Anzahl	96	112	102	119	<b>124</b>	107	↗	
... Anteil an allen Zuwanderungen	%	42,9	42,7	41,1	47,0	<b>47,5</b>	43,4	↗	●●●●●
<b>Abwanderung</b>	Anzahl	199	189	193	208	<b>201</b>	197	→	
<i>davon</i>									
<b>über die Stadtgrenze</b>	Anzahl	129	112	139	129	<b>110</b>	127	↘	
... bezogen auf 1.000 Einwohner	‰	47,8	41,0	50,8	47,1	<b>39,9</b>	46,7	↓	●
<i>darunter</i>									
ins Umland	Anzahl	52	45	83	78	<b>62</b>	65	→	
außerhalb von Rheinland-Pfalz	Anzahl	64	46	44	46	<b>38</b>	50	↘	
<b>Wegzüge in andere Stadtteile</b>	Anzahl	70	77	54	79	<b>91</b>	70	↗	
... Anteil an allen Wegzügen	%	35,2	40,7	28,0	38,0	<b>45,3</b>	35,5	↑	●●●●●
<b>Umzüge im Stadtteil</b>	Anzahl	43	45	28	53	<b>31</b>	42	↘	
... Anteil an allen Nahwanderungen	%	26,1	26,9	17,0	25,2	<b>16,8</b>	23,8	↓	●●
<b>Wanderungssalden</b>	Anzahl	+ 25	+ 73	+ 55	+ 45	<b>+ 60</b>	+ 50	↗	
... bezogen auf 1.000 Einwohner	‰	+9,3	+26,7	+20,1	+16,4	<b>+21,8</b>	+18,1	↗	●●●●●
<i>darunter</i>									
Nahwanderungen	Anzahl	+ 37	+ 48	+ 36	+ 20	<b>+ 47</b>	+ 35	↗	
... bezogen auf 1.000 Einwohner	‰	+13,7	+17,6	+13,2	+7,3	<b>+17,0</b>	+12,9	↗	●●●●●
<b>Mobilitätsindex</b>									
Wanderungen und Umzüge insgesamt	Anzahl	466	496	469	514	<b>493</b>	486	→	
... bezogen auf 1.000 Einwohner	‰	173	182	171	188	<b>179</b>	178	→	●●
<b>Saldo aller Bevölkerungsbewegungen</b>									
Saldo insgesamt	Anzahl	- 35	+ 38	+ 3	+ 7	<b>+ 24</b>	+ 3	↑	
... bezogen auf 1.000 Einwohner	‰	-13,0	+13,9	+1,1	+2,6	<b>+8,7</b>	+1,2	↑	●●●

### **3.4 Wohnraumstrukturen**

#### **Datenquellen**

- (1) Statistische Gebäudedatei der Stadt Koblenz zum 31.12. des Jahres
- (2) Statistikdatenabzug aus dem kommunalen Melderegister zum 31.12. des Jahres
- (3) Hochbauamt der Stadt Koblenz, Sachgebiet Wohnungsbauförderung

#### **Hinweise zu den Merkmalen und Merkmalswerten**

##### *Wohngebäude und Wohnungen*

Nicht berücksichtigt sind Wohnungen in Wohnheimen und Anstalten, sowie Wohngebäude, die seit mehr als fünf Jahren völlig unbewohnt sind

##### *Bezugsgrößen Einwohner und Privathaushalte*

Entsprechend der Abgrenzung der Wohngebäude und Wohnungen wird nur die Zahl der Einwohner, die mit Haupt- oder alleinigem Wohnsitz in Koblenz registriert sind und in Privathaushalten leben als Bezugsgröße zur Ermittlung wohnraumstruktureller Kennwerte verwendet.

##### *Sozialer Wohnungsbau*

Berücksichtigt sind nur Mietwohnungen (ohne Wohnheime) mit Belegungsbindung nach dem 1. und 3. Förderweg mit Orientierung auf einkommensschwache Haushalte.

## IV Wohnraumstrukturen

Arenberg		Bestand					Mittelwert 2011-2014	Tendenz 2015	Stadtteil- vergleich 2015
		2011	2012	2013	2014	2015			
<b>Wohngebäude- und Wohnungsbestand</b>									
Wohngebäude	Anzahl	736	736	733	752	<b>756</b>	739	↗	●●●●
Wohnungen		1.239	1.239	1.236	1.261	<b>1.265</b>	1.244	↗	●●
<b>Wohnungen in</b>									
<b>Ein- und Zweifamilienhäusern</b>	Anzahl	822	822	819	836	<b>840</b>	825	↗	
... bezogen auf alle Wohnungen	%	66,3	66,3	66,3	66,3	<b>66,4</b>	66,3	→	●●●●●
darunter in Gebäuden mit Baujahr									
vor 1948		14,3	14,1	13,9	13,6	<b>13,6</b>	14,0	→	●●●●
1949 bis 1976	%	35,7	35,7	35,5	34,8	<b>34,6</b>	35,4	↘	●●●●●
1976 bis 2004	%	12,3	12,3	12,3	12,1	<b>12,0</b>	12,2	→	●●●●
nach 2004		3,0	3,2	3,5	4,8	<b>5,1</b>	3,6	↑	●●●●●
<b>Mehrfamilienhäusern</b>	Anzahl	417	417	417	425	<b>425</b>	419	↗	
... bezogen auf alle Wohnungen	%	33,7	33,7	33,7	33,7	<b>33,6</b>	33,7	→	●
davon in Gebäuden mit Baujahr									
vor 1948		6,8	6,8	6,8	6,7	<b>6,6</b>	6,8	→	●●
1949 bis 1976	%	16,1	16,1	16,1	15,8	<b>15,7</b>	16,0	→	●
1976 bis 2004	%	10,8	10,8	10,8	10,6	<b>10,6</b>	10,8	→	●●●
nach 2004		-	-	-	0,6	<b>0,6</b>	0,2	→	●●
<b>Wohnungen mit ... Räumen</b>									
1 bis 2		59	59	59	59	<b>59</b>	59	→	
3 bis 4	Anzahl	489	488	488	498	<b>498</b>	491	↗	
5 und mehr		691	692	689	704	<b>708</b>	694	↗	
<b>Wohnraumstrukturelle Kennwerte</b>									
Durchschnittliche Wohnfläche	m <sup>2</sup>	104,3	104,5	104,8	105,3	<b>105,6</b>	104,7	→	●●●●●
... je Einwohner		52,3	52,2	51,9	53,2	<b>52,9</b>	52,4	→	●●●●●
Einwohner je 100 Wohnungen	Anzahl	199,4	200,4	201,9	197,9	<b>199,8</b>	199,9	→	●●●●
Privathaushalte je 100 Wohnungen		92,2	94,4	96,0	94,8	<b>96,0</b>	94,4	↗	●●
<b>Bestand Sozialer Wohnungsbau</b>									
Wohnungen	Anzahl	23	23	23	17	<b>17</b>	22	↘	●●●
... bezogen auf den gesamten Wohnungsbestand	%	1,9	1,9	1,9	1,3	<b>1,3</b>	1,7	→	●●●

### 3.5 Arbeitsmarkt und Soziales

#### Datenquellen

- (1) Bundesagentur für Arbeit: Arbeitslose, SV-Beschäftigte am Wohnort und Empfänger von Grundsicherung nach SGB II (Achtung: Stichtag 30.06.2012!!)
- (2) Sozialamt der Stadt Koblenz: Empfänger von Grundsicherung nach SGB XII
- (3) Statistisches Landesamt: Empfänger von Wohngeld
- (4) Statistikdatenabzug aus dem kommunalen Melderegister zum 31.12. des Jahres

#### Hinweise zu den Merkmalen und Merkmalswerten

##### *Sozialversicherungspflichtig Beschäftigte am Wohnort*

Die Beschäftigtenstatistik unterscheidet nach dem Wohnort- und dem Arbeitsortprinzip. Im Steckbrief ist die Zahl der SV-Beschäftigten ausgewiesen, die im jeweiligen Stadtteil ihren Hauptwohnsitz haben.

##### *Arbeitslose nach Rechtskreisen*

Arbeitslose im Rechtskreis des SGB III erhalten als Leistung der Arbeitslosenversicherung das so genannte Arbeitslosengeld I (ALG I). Arbeitslose, deren Anspruch auf ALG I erschöpft ist oder die die erforderlichen Anwartschaftszeiten nicht erfüllen erhalten die Grundsicherung für Arbeitssuchende (ALG II) als soziale Transferleistungen.

##### *Arbeitslosenquoten auf Stadtteilebene....*

... können nicht ermittelt werden, da die erforderliche Bezugsgröße (➔ Zahl aller zivilen Erwerbspersonen) unbekannt ist. Stattdessen wird eine Betroffenheitsquote ermittelt, die die Zahl der Arbeitslosen in Bezug zur Zahl der Einwohner im erwerbsfähigen Alter setzt. Die Kennzahl lässt kleinräumige Vergleiche der Betroffenheit zu, liegt aber systematisch unter der „wahren“ Arbeitslosenquote.

##### *Empfänger und Bedarfsgemeinschaften nach SGB II*

Neben den erwerbsfähigen Hilfebedürftigen erhalten auch die nicht erwerbsfähigen Hilfebedürftige (zu mehr als 95% Kinder und Jugendliche unter 15 Jahren) in den Bedarfsgemeinschaften der Grundsicherung für Arbeitssuchende Sozialgeld.

##### *Empfänger und Bedarfsgemeinschaften nach SGB XII*

Das SGB XII regelt u.a. die Grundsicherung im Alter und bei Erwerbsminderung. In der kleinräumigen Auflösung nach Stadtteilen sind nur Empfänger außerhalb von Einrichtungen (Wohnanstalten, Pflegeheime usw.) berücksichtigt.

##### *Altersspezifische Betroffenheitsquoten im Bereich der Grundsicherung nach SGB II und SGB XII*

Bezugsgröße zur Ermittlung der Betroffenheitsquoten nach Altersgruppen ist die in Privathaushalten lebende Bevölkerung mit Hauptwohnsitz in Koblenz. Die Zahl der Kinder und Jugendlichen unter 15 Jahren in der Grundsicherung entspricht der Zahl der nicht erwerbsfähigen Hilfeempfänger in den SGB II-Bedarfsgemeinschaften.



## V Arbeitsmarkt und Soziales

Arenberg		Bestand					Mittelwert 2012-2014	Tendenz 2015	Stadtteilvergleich 2015
		2011	2012	2013	2014	2015			
<b>Sozialversicherungspflichtig Beschäftigte am Wohnort</b>									
<b>SV-Beschäftigte insgesamt</b>	Anzahl	766	757	789	812	<b>808</b>	786	↗	●●
... bezogen auf alle Einwohner im Alter zwischen 15 und unter 65 J.	%	47,8	46,4	48,4	50,4	<b>50,0</b>	48,4	↗	●●
<i>darunter</i>									
Frauen	Anzahl	402	394	408	429	<b>427</b>	410	↗	
... bezogen auf alle Frauen im Alter zwischen 15 und unter 65 J.	%	48,2	46,4	48,8	51,5	<b>51,1</b>	48,9	↗	●●●
<b>Arbeitslose</b>									
<b>insgesamt</b>	Anzahl	39	31	33	30	<b>21</b>	31	↓	●
... bezogen auf alle Einwohner im Alter zwischen 15 und unter 65 J.	%	2,4	1,9	2,0	1,9	<b>1,3</b>	1,9	↘	●
<b>nach Rechtskreisen</b>									
SGB III	Anzahl	23	15	21	18	<b>14</b>	18	↓	
SGB II	Anzahl	16	16	12	12	<b>7</b>	13	↓	
...SGB II bezogen auf alle Arbeitslosen	%	41,0	51,6	36,4	40,0	<b>33,3</b>	42,7	↓	●
<b>Empfänger von Grundsicherung (SGB II und SGB XII)</b>									
<b>Bedarfsgemeinschaften</b>	Anzahl		47	48	41	<b>38</b>	45	↓	●●
... bezogen auf alle Privathaushalte	%		4,0	4,0	3,4	<b>3,1</b>	3,8	→	●
<b>Personen</b>	Anzahl		66	64	57	<b>54</b>	62	↓	
... bezogen auf alle Einwohner in Privathaushalten	%		2,7	2,6	2,3	<b>2,1</b>	2,5	→	●
<b>nach Rechtskreisen</b>									
SGB II	Anzahl		53	48	33	<b>31</b>	45	↓	●
SGB XII	Anzahl		13	16	24	<b>23</b>	18	↑	●●
<b>nach Altersgruppen</b>									
unter 15 Jahre	Anzahl		13	16	8	<b>8</b>	12	↓	●
... bezogen auf alle unter 15-Jährige	%		3,8	4,8	2,4	<b>2,3</b>	3,7	↓	●
15 bis unter 65 Jahre	Anzahl		42	35	33	<b>30</b>	37	↓	●
... bezogen auf alle 15- bis unter 65-Jährige	%		2,6	2,2	2,1	<b>1,9</b>	2,3	↓	●
65 Jahre und älter	Anzahl		11	13	16	<b>16</b>	13	↑	●●
... bezogen auf alle mindestens 65-Jährige	%		2,0	2,3	2,8	<b>2,8</b>	2,4	↑	●●●
<b>Haushalte mit Wohngeldbezug</b>									
<b>insgesamt</b>	Anzahl	23	18	12	8	<b>15</b>	13	↑	●●●
... bezogen auf alle Privathaushalte	%	2,0	1,5	1,0	0,7	<b>1,2</b>	1,1	→	●●●

### 3.6 Nahversorgung: Anschlussquoten an infrastrukturelle Angebote im Stadtgebiet

#### Datenquellen

- (1) Infrastrukturkataster der kommunalen Statistikstelle
- (2) Statistikdatenabzug aus dem kommunalen Melderegister zum 31.12. des Jahres

#### Hinweise zu den Merkmalen und Merkmalswerten

##### *Anschlussquoten*

Die Anschlussquote gibt an, wieviel Prozent der Bevölkerung eines Stadtteils Zugang zu einer bestimmten infrastrukturellen Einrichtung in fußläufig erreichbarer Entfernung haben. Demzufolge kann die Anschlussquote einen Wertebereich zwischen 0 und 100 annehmen. Die Berechnung erfolgt auf der Basis eines Geographischen Informationssystems (GIS), das es auch ermöglicht topographische oder verkehrstechnische Barrieren (z.B. Bahntrassen) zu berücksichtigen. Für Briefkästen, Filialen der Deutschen Post, Banken, Geldautomaten, die Lebensmittelgrundversorgung, Einrichtungen der Kindertagesbetreuung, Grundschulen, Apotheken, Allgemeinärzte sowie Zahnärzte wird ein Luftlinienradius von 500 m, für Bushaltestellen und Spielplätze ein Radius von 300 m um die jeweilige Einrichtung als Einzugsbereich definiert.

##### *Altersgruppenspezifische Einrichtungen*

Bei der Ermittlung der Anschlussquoten werden auch die altersspezifischen Besonderheiten der Nachfrage berücksichtigt. Bezugsgröße für die Ermittlung der Anschlussquote für Einrichtungen der Kindertagesbetreuung ist die Zahl der unter 6-jährigen Kinder, für Spielplätze (nur städtische) die Zahl der unter 14-jährigen Kinder und für Grundschulen die 6- bis 10-jährigen Kinder im Stadtteil.

##### *Nahversorgungsindex NVI*

Der Nahversorgungsindex beschreibt als gewichteter Mittelwert sämtlicher Anschlussquoten die Gesamtversorgung eines Stadtteils, die umso besser zu bewerten ist je höher der Wert des NVI liegt. Der NVI spannt ein Wertespektrum von 0 bis 100 auf. Die Gewichtungen sind nachfolgender Tabelle zu entnehmen:

Angebot	Gewichtung in Prozent
Bushaltestelle	20,0
Supermarkt	15,0
Arztpraxis	12,5
Apotheke	12,5
Städtischer Spielplatz	10,0
Kindertagesstätte	7,5
Grundschule	7,5
Zahnarztpraxis	5,0
Bank-/Sparkassenfiliale	2,5
Geldautomat	2,5
Filialen Dt. Post	2,5
Briefkästen	2,5
<b>Summe</b>	<b>100,0</b>

**VI Nahversorgung: Anschlussquoten an infrastrukturelle Angebote**

Arenberg	Stand					Mittel-wert	Ten-denz	Stadtteil- vergleich 2015
	2011	2012	2013	2014	2015	2013-2014	2015	2015
Bushaltestelle		81,2	81,5	80,4	<b>80,4</b>	80,9	→	●
Supermarkt		-	-	-	<b>10,9</b>	-	↑	●●
Bank		75,8	76,0	77,5	<b>77,5</b>	76,7	→	●●●
Geldautomat		75,8	76,0	76,2	<b>76,2</b>	76,1	→	●●●
Post		74,9	75,2	75,5	<b>75,5</b>	75,3	→	●●●●●
Briefkästen		95,4	95,3	95,6	<b>95,6</b>	95,5	→	●●●
Kindertagesstätte		74,1	74,5	72,3	<b>72,3</b>	73,4	↘	●●
städt. Spielplatz		65,8	65,8	72,3	<b>72,3</b>	69,0	↗	●●●
Grundschule		74,4	69,4	65,0	<b>65,0</b>	67,2	↘	●●●
Apotheke		74,6	74,9	75,3	<b>75,3</b>	75,1	→	●●●●
Arztpraxis		89,2	89,5	89,1	<b>89,1</b>	89,3	→	●●●●
Zahnarztpraxis		84,7	84,7	85,3	<b>85,3</b>	85,0	→	●●●●
<b>NVI gewichtet</b>		<b>66,7</b>	<b>66,5</b>	<b>66,5</b>	<b>68,2</b>	<b>66,5</b>	↗	●●●

### **3.7 Wahlergebnisse**

#### **Datenquellen**

(1) Amtliche Endergebnisse der Bundestags-, Landtags- und Stadtratswahlen

#### **Hinweise zu den Merkmalen und Merkmalswerten**

*Verteilung der Stimmenanteile bei Bundestags- und Landtagswahlen*

Ausgewiesen sind jeweils die Zweitstimmenanteile.

## VII Wahlergebnisse

Arenberg		Bundestag				Landtag				Stadtrat			
		2009	2013	Dif	Rang	2011	2016	Dif	Rang	2009	2014	Dif	Rang
Wahlberechtigte	Anzahl	2.227	2.224	→	•••	2.184	2.193	→	••	2.233	2.224	→	••
Wahlbeteiligung	%	75,8	77,2	→	••••	66,8	75,1	↑	••••	56,2	57,7	→	••••
<b>Verteilung der gültigen Stimmen auf die Parteien und Wählervereinigungen</b>													
CDU	%	39,9	48,1	↑	•••••	41,7	39,6	↘	•••••	42,6	43,5	→	•••••
SPD		19,0	21,1	↗	•	23,3	30,0	↑	•	22,2	20,2	↘	••
FDP		20,5	7,1	↓	•••••	6,8	10,0	↗	•••••	9,1	4,9	↘	••••
GRUENE		10,9	9,2	↘	•••	18,7	6,7	↓	•••	7,5	10,3	↗	••
LINKE		5,4	4,3	→	••	2,0	2,5	→	••		1,8		•
AfD			6,2		•••••		7,1		•		5,0		•••••
FBG										7,1	4,3	↘	••
BIZ										10,8	8,9	↘	•••••

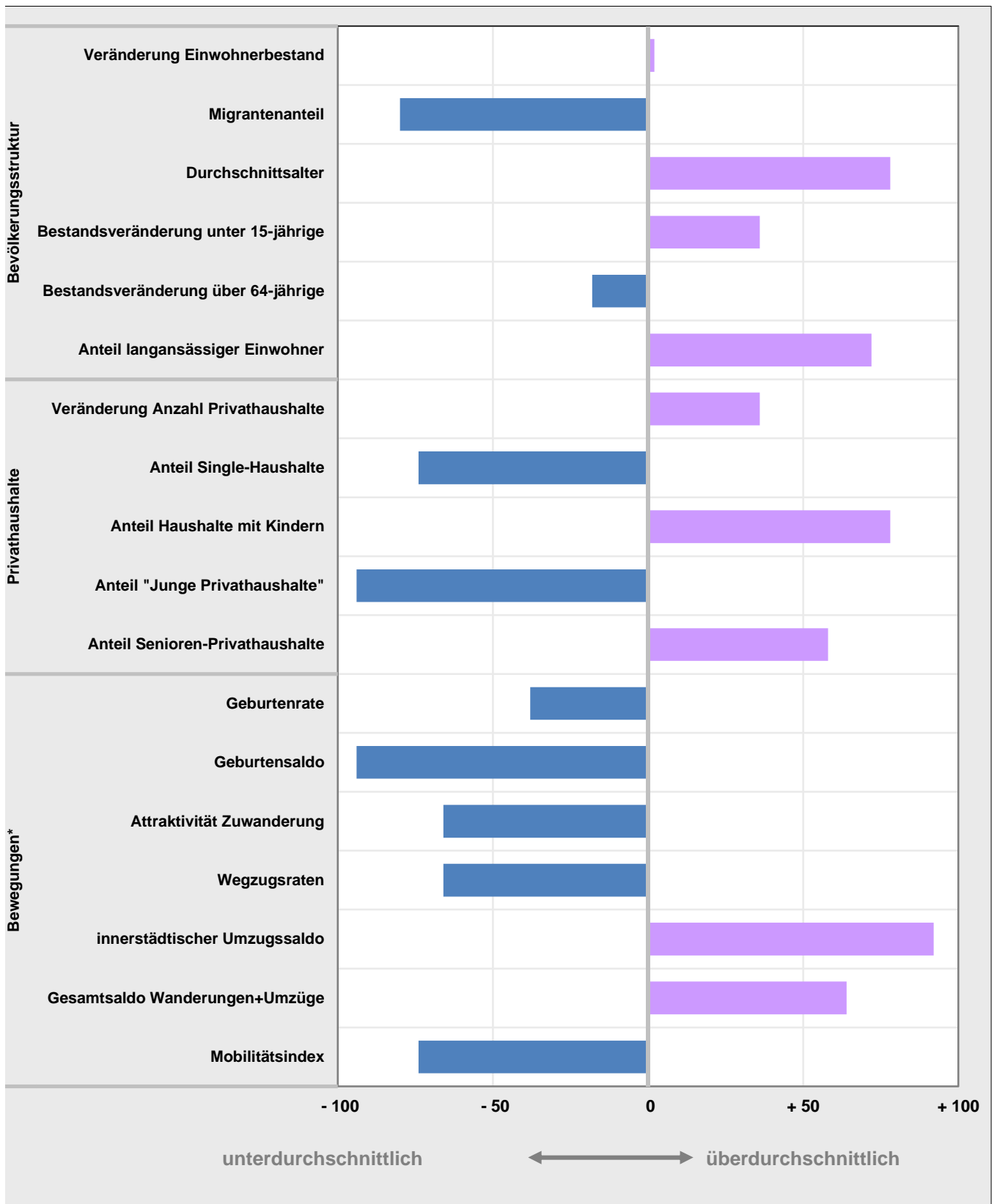


#### **4. Stadtteilprofil im graphischen Überblick**

Das Stadtteilprofil soll einen schnellen Überblick über die Besonderheiten des Stadtteils im innerstädtischen Vergleich bieten. Dazu werden 30 besonders aussagekräftige Merkmale und Kennzahlen aus den sieben Steckbrieff Tabellen grafisch aufbereitet. Für jede der ausgewählten Variablen wird eine Rangfolge vom niedrigsten zum höchsten Wert über alle 30 Stadtteile gebildet. Dem im Steckbrief betrachteten Stadtteil wird die Position in dieser Rangfolge (Minimum=1, Maximum=30) für jede Variable als Rangzahl zugewiesen. Zum Zweck einer anschaulicheren Visualisierung werden die Rangzahlen auf ein Wertespektrum von – 100 (=kleinster im Stadtgebiet vorkommender Wert) bis + 100 (höchster Wert) transformiert und als Balkendiagramm dargestellt. Je größer der Betrag dieser normierten Rangzahl, desto stärker weicht die Ausprägung des jeweiligen Merkmals vom Durchschnitt aller Stadtteile ab.

Abweichend zu den Steckbrieff Tabellen beziehen sich die Auswertungen zum Themengebiet „Bevölkerungsbewegungen“ auf den Stützzeitraum der letzten drei Jahre, um eine größere Stabilität der Ergebnisse zu erzielen.

**Stadtteilprofil Teil 1: Demographie**



\* Stützzeitraum für Raten- und Saldenberechnung: 2013 bis 2015



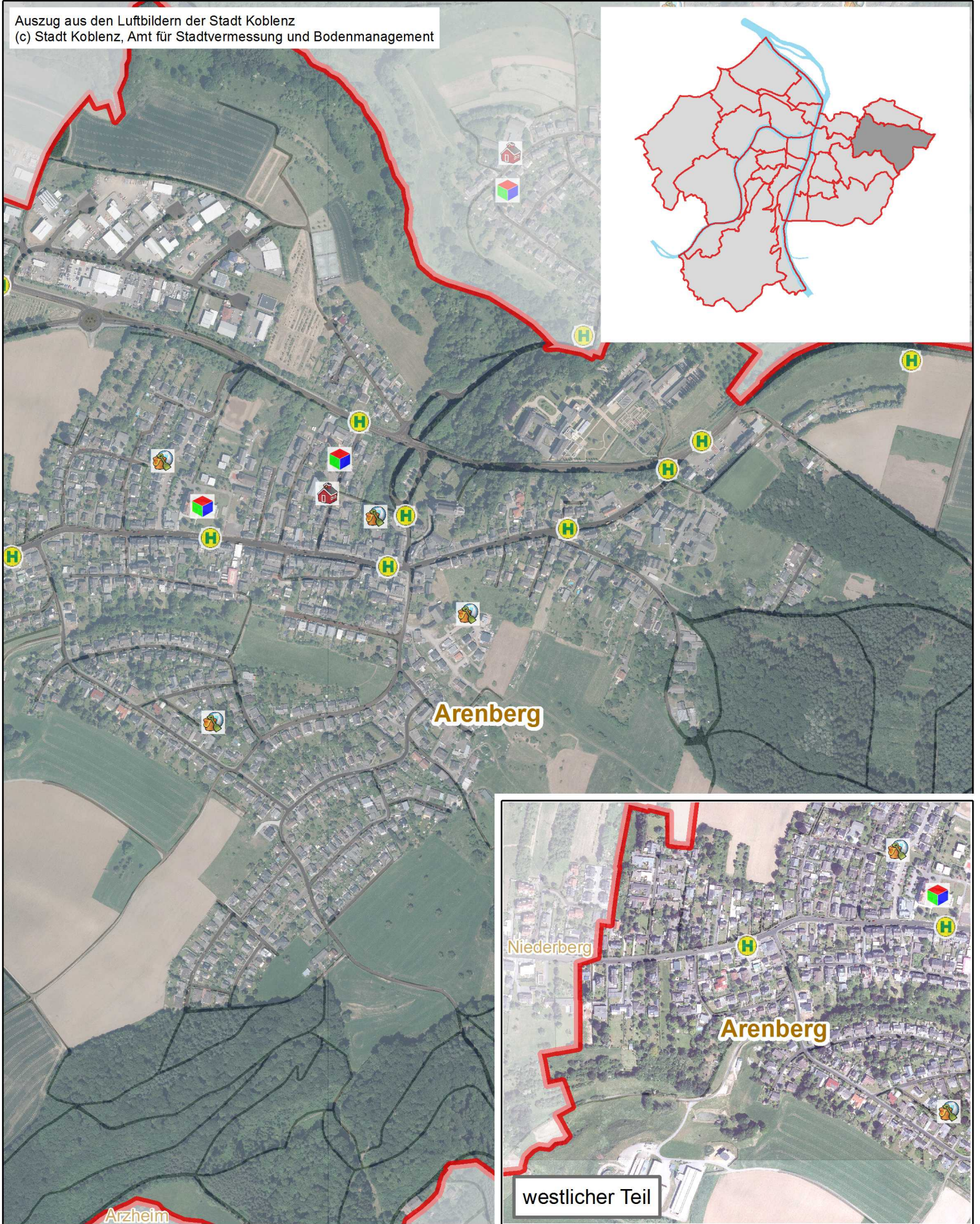
**Stadtteilprofil Teil 2: Soziales, Nahversorgung, Wahlbeteiligung**






**5. Straßen- und Adressverzeichnis**

Stand: 01.01.2016

Straßenname	Hausnummerbereich				PLZ	Code	Stadtteil
	ungerade		gerade				
	von	bis	von	bis			
Alte Emser Straße	1	11	2	32 c	56077	81	Arenberg
Am Eichbaum	1	29	2	28	56077	81	Arenberg
Am Hemels	5	21			56077	81	Arenberg
Am Hüttenberg	1	21	4	24	56077	81	Arenberg
Am Parkplatz	1	1 a			56077	81	Arenberg
Am Roten Hahn	1	21	2	8	56077	81	Arenberg
Auf dem Forst	1	39	2	36	56077	81	Arenberg
Baumschulenweg	1	11	2	12	56077	81	Arenberg
Cherubine-Willimann-Weg	1	1			56077	81	Arenberg
Dahlienweg	1	13 a	2	8	56077	81	Arenberg
Eifelblick	1	11 a	2	16	56077	81	Arenberg
Falkenweg	7	27	2	24	56077	81	Arenberg
Fichtenweg	1	7	2	10	56077	81	Arenberg
Finkenschlag	1	13	2	10	56077	81	Arenberg
Forsthaus Elisenhof					56077	81	Arenberg
Hannarschweg					56077	81	Arenberg
Hildchen	7	13	2	14	56077	81	Arenberg
Im Flürchen	1	37	2	48	56077	81	Arenberg
Immendorfer Straße	1	5	2	8	56077	81	Arenberg
In den Sieben Morgen	1	37	2	14	56077	81	Arenberg
Jagdhaus Elisenhof					56077	81	Arenberg
Jägerweg	1	11	2	10	56077	81	Arenberg
Kastanienweg	1	15			56077	81	Arenberg
Meisengraben	1	7	2	8	56077	81	Arenberg
Mühlenbacher Hof					56077	81	Arenberg
Mühlental	89	105	94	94	56077	81	Arenberg
Ober den Höfen	1	3	6	12	56077	81	Arenberg
Pater-Fröhlich-Straße	1	25	14	24	56077	81	Arenberg
Pfarrer-Kraus-Straße	1	139	2	162	56077	81	Arenberg
Rheinblick	1	7	2	8	56077	81	Arenberg
Silberstraße	1	61	2	74	56077	81	Arenberg
Sonnenallee	1	31	2	28	56077	81	Arenberg
Ulmenweg	1	13			56077	81	Arenberg
Urbarer Straße	1	19	2	12	56077	81	Arenberg
Vogelweide	1	31	2	30	56077	81	Arenberg
Waldersdorf					56077	81	Arenberg
Wildpfad	1	3	4	4	56077	81	Arenberg



- |  |  |
|--|--|
|  Bus-Haltestellen       |  Grundschulen           |
|  städtische Spielplätze |  weiterführende Schulen |
|  Kindertagesstätten     |  Krankenhaus            |

- |   |
|---|
|  Gebäude allgemein     |
|  Industrie und Gewerbe |
|  öffentliches Gebäude  |

