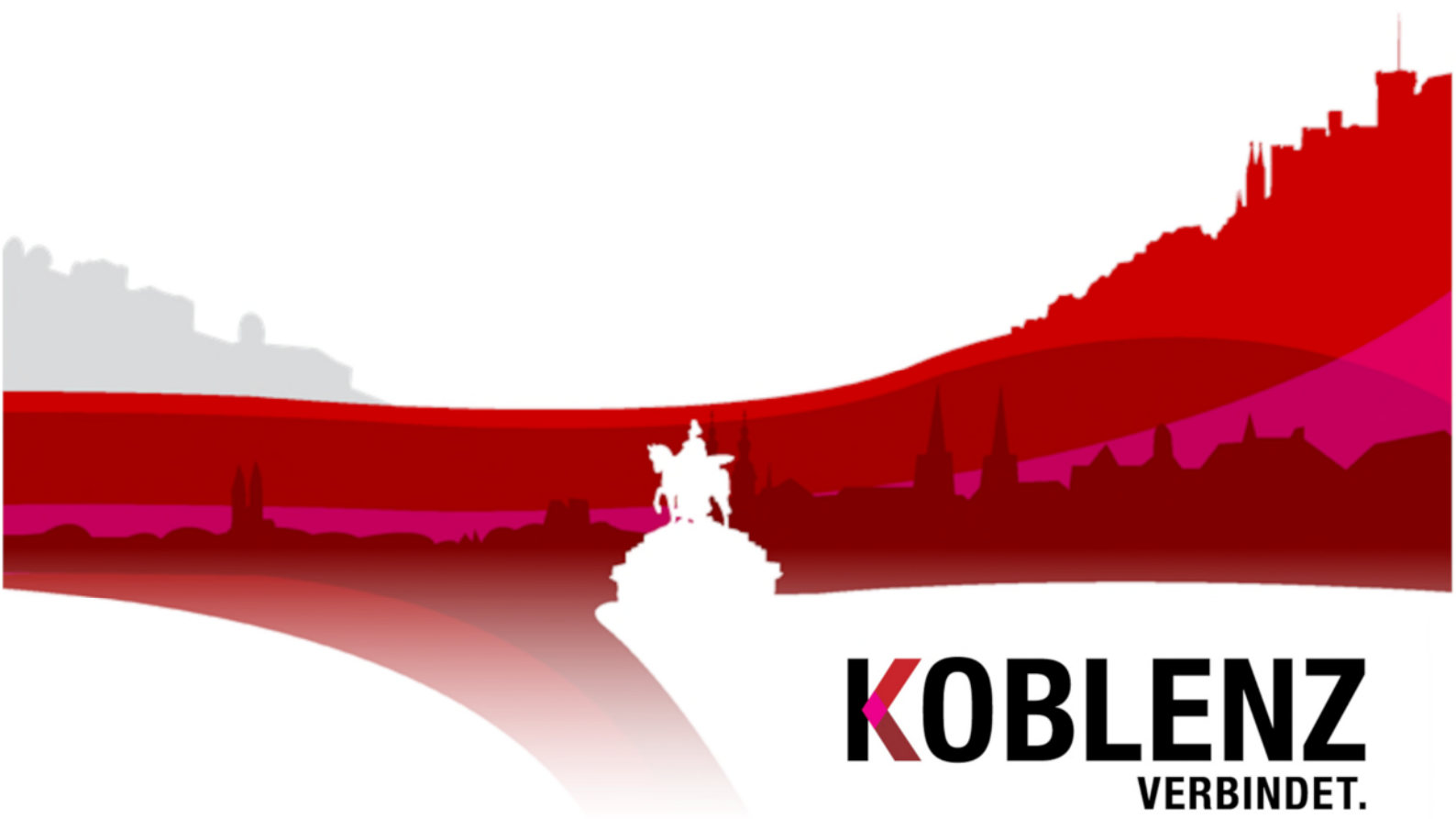


Stadtteilsteckbrief Arenberg 2025

KoStatIS – Koblenzer Statistisches Informations-System



KOBLENZ
VERBINDET.

Stadtteilsteckbrief

Arenberg 2025

Aktualisierungsstand: 31.03.2026

Stadt Koblenz
Der Oberbürgermeister
Kommunalstatistik und Stadtforschung

Statistischer
Auskunftsdienst:

Tel: (0261) 129-1244

E-Mail: Statistik@stadt.koblenz.de

Internet: www.statistik.koblenz.de

Newsletter: www.newsletter.koblenz.de

Zeichenerklärung: - Angabe gleich Null
0 Zahl ist kleiner als die Hälfte der verwendeten Einheiten
. Zahlenwert ist unbekannt oder geheim zu halten
... Angabe lag bei Redaktionsschluss noch nicht vor
() Aussagewert ist eingeschränkt, da der Zahlenwert statistisch unsicher ist
r berichtigte Angabe
p vorläufige Zahl
s geschätzte Zahl
* Angabe kommt aus sachlogischen Gründen nicht in Frage

Aus rein pragmatischen Gründen - Verständnis und bessere Lesbarkeit - wird auf eine explizite Unterscheidung der Schreibweisen nach dem Geschlecht verzichtet und in der Regel die männliche Schreibform gewählt.

Publikation: Mai 2026

Bezug: Die Publikationen der Kommunalen Statistikstelle sind nur digital erhältlich und im Internet unter www.statistik.koblenz.de zu finden.

Nachdruck, auch auszugsweise, nur mit Quellenangabe gestattet

© Stadt Koblenz, 2026
Postfach 20 15 51
56015 Koblenz

Inhaltsverzeichnis

1 Aufbau und Inhalt des Stadtteilsteckbriefs	3
2 Aufbau der Steckbriefstabellen	4
3 Verzeichnis der Steckbriefstabellen	5
3.1 Demographische Strukturdaten.....	6
3.2 Strukturelle Zusammensetzung nach Privathaushalten.....	8
3.3 Natürliche und raumbezogene Bevölkerungsbewegungen	10
3.4 Wohnraumstrukturen	12
3.5 Arbeitsmarkt und Soziales.....	14
3.6 Nahversorgung: Anschlussquoten an infrastrukturelle Angebote im Stadtgebiet.....	16
3.7 Wahlergebnisse.....	18
4. Stadtteilprofil im graphischen Überblick	21
Stadtteilprofil Teil 1: Demographie	22
Stadtteilprofil Teil 2: Soziales, Nahversorgung, Wahlbeteiligung.....	23
5. Verzeichnis der Adressenbereiche des Stadtteiles	24

1 Aufbau und Inhalt des Stadtteilsteckbriefs

Das Raumbezugssystem der kleinräumigen Gliederung der Stadt Koblenz teilt das Stadtgebiet in 30 Stadtteile ein. Die Bandbreite der Einwohnerzahlen – der kleinste Stadtteil (Stolzenfels) zählt rund 370 Einwohner, der größte (Metternich) mehr als das 25-fache davon – ist nur ein Beispiel für das große Spektrum unterschiedlicher demographischer, wohnräumlicher oder sozioökonomischer Strukturen und Lebensbedingungen, das diese Gebietseinheiten innerhalb der Stadt aufspannen.

Eine der zentralen Aufgaben der großstädtischen Kommunalstatistik ist es, die planenden und steuernden Instanzen des Gemeinwesens durch qualifizierte Informationsdienstleistungen dabei zu unterstützen, ihre Aufgaben in bestmöglicher Kenntnis der Gegebenheiten und der Erfordernisse wahrzunehmen. Der räumlich differenzierte Blick auf die Stadtteile oder anderweitig abgegrenzte Einheiten (z.B. Grundschulbezirke, Stimmbezirke, Programmgebiet Sozial Stadt) ist hierbei von ganz besonderer Bedeutung. Im Verbund der amtlichen Statistik mit dem Statistischen Amt der EU (Eurostat), dem Statistischen Bundesamt und den Statistischen Landesämtern ist es der Kommunalstatistik vorbehalten, die räumliche Informationsebenen „unterhalb der Gemeindegrenze“ zu bedienen.

Kleinräumige Differenzierungen und Stadtteilvergleiche z.B. bezüglich demographischer Strukturen, Nahversorgungsangebote, Arbeitslosigkeit oder Wohnbautätigkeit sind demnach prägende Elemente im Koblenzer Statistischen Informationssystem (KoStatIS) und in den darauf aufbauenden Routineberichterstattungen wie dem Statistischen Jahrbuch, dem Quartalsbericht oder dem monatlichen Bevölkerungsbericht. Im Gegensatz zu dieser themenspezifischen Perspektive der kleinräumigen Differenzierung stellt der hier vorliegende Stadtteilsteckbrief den Stadtteil als Einheit, die es auf der Basis statistischer Kennzahlen „steckbrieflich“ und dennoch möglichst umfassend zu beschreiben gilt, in den Vordergrund. Kernstück sind sieben Steckbrieff Tabellen zu den Themen (1) Demographische Struktur, (2) Struktur der Privathaushalte, (3) Bevölkerungsbewegungen, (4) Wohnraumstruktur, (5) Arbeitsmarkt und Soziales, (6) Nahversorgung und (7) Wahlergebnisse. Der allgemeine Aufbau der Steckbrieff Tabellen wird im nachfolgenden Kapitel beschrieben. Insgesamt werden pro Stadtteil und Berichtsjahr über 150 verschiedene Merkmalswerte und Kennzahlen aus den genannten Themenbereichen ausgewiesen. Damit stellt der Stadtteilsteckbrief ein umfassendes, laufend aktuell gehaltenes statistisches Nachschlagewerk für alle am jeweiligen Stadtteil Interessierten dar. Ergänzend zu den Steckbrieff Tabellen informieren graphische Stadtteilprofile mit einer Auswahl von 30 unterschiedlichen Merkmalswerten und Kennzahlen in kompakter Form über Besonderheiten im Vergleich zu den anderen Stadtteilen.

2 Aufbau der Steckbriefstabellen

Datenverfügbarkeit vorausgesetzt wird für jedes Merkmal eine Zeitreihe der fünf letzten Jahre ausgewiesen.

Arenberg		Bestand					Mittelwert	Tendenz	Stadtteilvergleich
		2021	2022	2023	2024	2025	2021-2024	2025	2025
Einwohner (HWS)		2.819	2.858	2.830	2.811	2.787	2.830	↘	●●
nachr.: Nebenw ohnsitz	Anzahl	40	40	42	43	43	41	↑	
darunter Frauen	%	53,7	54,2	53,7	53,3	52,6	53,8	↘	●●●●●

Die Veränderungstendenzen des aktuellsten Berichtsjahres im Vergleich zum Mittelwert der Vorjahre der Berichtreihe werden in der auf die Merkmalswerte folgenden Tabellenspalte symbolisch durch Pfeile dargestellt:

- ↑ starke Zunahme
- ↗ mäßige Zunahme
- gleichbleibende Tendenz
- ↘ mäßige Abnahme
- ↓ starke Abnahme

Aufgrund der sehr unterschiedlichen Wertespektren der einzelnen Merkmale, ist es nicht sinnvoll einheitliche Schwellenwerte der prozentualen Veränderung eines Wertes für die Zuweisung des jeweiligen Symbolpfeils zu definieren. Je nach Merkmal werden daher unterschiedliche, nicht im Einzelnen ausgewiesene Schwellenwerte zu Grunde gelegt.

Von besonderer Bedeutung für die „steckbriefliche“ Beschreibung eines Stadtteils ist der Aspekt des Stadtteilvergleichs. Wie ist die Ausprägung eines bestimmten Merkmals im Stadtteil X gegenüber den anderen 29 Stadtteilen von Koblenz einzuordnen? Um diese Frage anschaulich und kompakt zu beantworten, findet das statistische Konzept der Quantile Verwendung. Für jedes vergleichsrelevante Merkmal wird eine Rangfolge über alle 30 Stadtteile erstellt. Die Rangfolge vom höchsten zum niedrigsten Wert wird in fünf gleichgroße – also jeweils sechs Stadtteile umfassende – Gruppen (=Quintile) unterteilt. Das erste Quintil enthält die Stadtteile mit den sechs höchsten Werten des jeweils betrachteten Merkmals, das fünfte Quintil die Stadtteile mit den niedrigsten Werten. Die Zuordnung des jeweiligen Quintils je Stadtteil und Merkmal wird wiederum symbolisch durch Punkte dargestellt:

- unter allen 30 Stadtteilen zählt der Wert zu den 6 niedrigsten (5.Quartil)
- Stadtteil nimmt in der Rangfolge eine Position zwischen 19 und 24 ein (4. Quintil)
- Stadtteil nimmt in der Rangfolge eine Position zwischen 13 und 18 ein (3. Quintil)
- Stadtteil nimmt in der Rangfolge eine Position zwischen 7 und 12 ein (2. Quintil)
- unter allen 30 Stadtteilen zählt der Wert zu den 6 höchsten (1.Quartil)

Drei Punkte entsprechen nach diesem Konzept also einem durchschnittlichen Wert. Liegt der jeweilige Merkmalswert (weit) unter Durchschnitt, wird dies durch zwei bzw. einen Punkt visualisiert, während vier bzw. fünf Punkte einer (weit) überdurchschnittlichen Ausprägung des Merkmals im Stadtteilvergleich entsprechen.

3 Verzeichnis der Steckbrieff Tabellen

- 3.1 Demographische Strukturdaten
- 3.2 Strukturelle Zusammensetzung nach Privathaushalten
- 3.3 Natürliche und raumbezogene Bevölkerungsbewegungen
- 3.4 Wohnraumstrukturen
- 3.5 Arbeitsmarkt und Soziales
- 3.6 Nahversorgung: Anschlussquoten an infrastrukturelle Angebote
- 3.7 Wahlergebnisse

3.1 Demographische Strukturdaten

Datenquellen

(1) Statistikdatenabzug aus dem kommunalen Melderegister zum 31.12. des Jahres

Personenkreis

Die demographischen Basisdaten beziehen sich ausschließlich auf die mit Haupt- oder alleinigen Wohnsitz in Koblenz registrierte Bevölkerung. Die Einwohner mit Nebenwohnsitz werden nachrichtlich ausgewiesen.

Hinweise zu den Merkmalen und Merkmalswerten

Bevölkerung mit Migrationshintergrund

Zur Bestimmung des Migrationshintergrundes wird in Koblenz das Programm MigraPro eingesetzt. Zur Bevölkerung mit Migrationshintergrund zählen neben den Einwohnern mit ausländischer Staatsbürgerschaft auch Deutsche, die im Ausland geboren sind (ohne Kriegsflüchtlinge) oder eingebürgert wurden bzw. neben der deutschen eine weitere Staatsangehörigkeit besitzen. Für die unter 18-jährigen Kinder wird ggf. der Migrationshintergrund der Eltern bzw. eines Elternteils übernommen (= familiärer Migrationshintergrund). Eine Verknüpfung über mehr als zwei Generationen ist dagegen nicht möglich.

Familienstand

Die prozentuale Zusammensetzung der Bevölkerung nach dem Familienstand bezieht sich auf die Einwohner im Alter von mindestens 18 Jahren. Personen ohne Angabe zum Familienstand werden der Kategorie „ledig“ zugeordnet.

Altersstrukturelle Kennzahlen

Neben der Aufgliederung in 13 Altersgruppen sollen spezifische altersstrukturelle Kennzahlen über den Altersaufbau und die Alterungsdynamik im Stadtteil Aufschluss geben. Das Durchschnittsalter entspricht dem arithmetischen Mittel.

Jugendquotient = Zahl der unter 20-jährigen je 100 20- bis unter 65-jährige

Altenquotient = Zahl der mindestens 65-jährigen je 100 20- bis unter 65-jährige

Greying Index = Zahl der mindestens 80-jährigen je 100 60- bis unter 80-jährige

Wohndauer

Die Zusammensetzung der Bevölkerung nach der bisherigen Wohndauer in Koblenz ist ein Indikator für die Stadt- bzw. Quartiersbindung der Bewohner. Berücksichtigt werden bei der Berechnung nur die Einwohner im Alter von mindestens 18 Jahren.

Hinweis: Im Laufe des Jahres 2023 kam es im Melderegister im Rahmen eines Software-Updates zu einer Korrektur des Zuzugsdatums zur Gemeinde. Dadurchbedingt sind die Anteile der Bewohnerinnen und Bewohner mit Zuzugsdatum vor mindestens 25 Jahren gegenüber den Vorjahren deutlich angestiegen.

I Demographische Strukturdaten

Arenberg		Bestand					Mittelwert 2021-2024	Tendenz 2025	Stadtteil- vergleich 2025
		2021	2022	2023	2024	2025			
Einwohner (HWS)	Anzahl	2.819	2.858	2.830	2.811	2.787	2.830	↘	●●
nachr.: Nebenohnsitz		40	40	42	43	43	41	↑	
darunter Frauen	%	53,7	54,2	53,7	53,3	52,6	53,8	↘	●●●●●
nach Migrationshintergrund									
Deutsche ohne Migrationshgr.		2.314	2.285	2.223	2.191	2.148	2.253	↓	
Deutsche mit Migrationshgr.	Anzahl	309	309	312	331	328	315	↗	
Ausländer		196	264	295	289	311	261	↑	
Bevölkerung mit Migrationshgr.	%	17,9	20,0	21,4	22,1	22,9	20,4	↑	●
nach Familienstand (Bevölkerung im Alter von mind. 18 Jahren)									
ledig		25,0	26,8	28,1	29,0	29,1	27,2	↗	●●
verheiratet	%	55,7	54,1	53,2	52,3	52,4	53,8	↘	●●●●
verwitwet		11,3	11,0	10,9	10,5	10,2	10,9	↘	●●●●●
geschieden		7,9	8,1	7,8	8,2	8,3	8,0	↗	●●
nach Altersgruppe von ... bis unter ... Jahre									
0 bis 3		69	80	67	58	53	69	↓	
3 bis 6		80	70	68	67	75	71	↗	
6 bis 11		137	150	154	143	134	146	↘	
11 bis 15		126	121	105	107	105	115	↘	
15 bis 18		105	107	127	110	110	112	→	
18 bis 25		176	183	196	215	209	193	↗	
25 bis 35	Anzahl	259	268	282	279	293	272	↗	
35 bis 45		299	301	295	294	305	297	→	
45 bis 55		375	365	343	333	312	354	↘	
55 bis 65		422	442	428	431	437	431	→	
65 bis 75		304	321	325	337	332	322	→	
75 bis 85		278	268	255	237	222	260	↘	
85 und älter		189	182	185	200	200	189	↗	
Altersstrukturelle Kennzahlen									
Durchschnittsalter		46,8	46,5	46,3	46,7	46,5	46,5	→	●●●●
Jugendquotient		39,4	40,4	40,9	38,3	37,9	39,8	↘	●●●●●
Altenquotient		52,5	51,9	52,2	52,5	51,2	52,3	↘	●●●●●
Greying Index		56,2	54,5	53,8	52,6	47,4	54,3	↓	●●●●●
nach Wohndauer in Koblenz (Bevölkerung im Alter von mind. 18 Jahren)									
Zuzug vor höchstens 3 Jahren		10,5	11,9	11,9	13,1	13,7	11,8	↗	●●●
Zuzug vor mind. 25 Jahren	%	31,6	29,2	35,2	30,8	31,3	31,7	→	●●●●
Wohnhaft in Koblenz seit Geburt		16,2	16,3	18,2	18,8	17,2	17,4	→	●●●●
nach Konfessionszugehörigkeit									
katholisch		49,3	47,1	45,8	44,6	43,1	46,7	↓	●●●●
evangelisch	%	17,0	16,7	15,9	15,7	15,1	16,3	↘	●●●●
sonstige		3,1	3,0	3,0	3,3	3,1	3,1	→	●
keine oder kein Eintrag		30,6	33,3	35,3	36,4	38,7	33,9	↑	●●

3.2 Strukturelle Zusammensetzung nach Privathaushalten

Datenquellen

(1) Statistikdatenabzug aus dem kommunalen Melderegister zum 31.12. des Jahres

Personenkreis

Der Personenkreis bezieht sich ausschließlich auf alle Bewohner von Privathaushalten, deren Haushaltsvorstand mit Haupt- oder alleinigem Wohnsitz in Koblenz registriert ist. Bewohner von Anstalten und Wohnheimen sind nicht berücksichtigt.

Hinweise zu den Merkmalen und Merkmalswerten

Privathaushalte

Die Zuordnung der registrierten Personen zu gemeinsam lebenden und wirtschaftenden Privathaushalten erfolgt auf der Basis des Haushaltgenerierungsverfahren HHGEN. Dieses wertet zahlreiche im Melderegister erfasste Hilfsmerkmale als Indikatoren für die Zusammengehörigkeit von Personen im Rahmen eines mehrstufigen Zuordnungsverfahrens aus. Eine eindeutige Feststellung der Zahl und der Struktur der Privathaushalte auf der Basis des Melderegisters ist nicht möglich.

Alleinerziehende

Wenn nur eine erwachsene Bezugsperson gemeinsam mit mindestens einem minderjährigen Kind in einem Privathaushalt zusammengefasst ist, wird dieser als „Alleinerziehend“ typisiert.

II Strukturelle Zusammensetzung nach Privathaushalten

Arenberg		Bestand					Mittelwert 2021-2024	Tendenz 2025	Stadtteil- vergleich 2025
		2021	2022	2023	2024	2025			
Privathaushalte (HWS)	Anzahl	1.240	1.276	1.278	1.296	1.300	1.273	↗	●●
nachr.: Nebenw ohnsitz		11	9	8	9	10	9		
nach Anzahl der Personen									
Einpersonenhaushalte	Anzahl	494	527	537	559	578	529	↗	
	%	39,8	41,3	42,0	43,1	44,5	41,6	↗	●●
Zw eipersonenhaushalte		393	395	401	396	384	396	↘	
Dreipersonenhaushalte	Anzahl	155	162	152	165	165	159	↗	
Vierpersonenhaushalte u.m.		198	192	188	176	173	189	↘	
Bew ohner je 100 Privathaushalte	Anzahl	208	204	202	199	198	204	↘	●●●●●
Haushalte mit Kindern unter 18 Jahren									
insgesamt	Anzahl	285	287	281	269	260	281	↘	
...bezogen auf alle Haushalte	%	23,0	22,5	22,0	20,8	20,0	22,1	↘	●●●●
nach Anzahl der Kindern unter 18 Jahren									
eins	Anzahl	142	145	144	139	126	143	↘	
zw ei und mehr		143	142	137	130	134	138	↘	
darunter									
Alleinerziehende	Anzahl	50	58	63	59	48	58	↘	
... bezogen auf alle Hh. mit Kindern	%	17,5	20,2	22,4	21,9	18,5	20,5	↘	●
Seniorenhaushalte nach dem Alter des jüngsten Mitglieds									
insgesamt	Anzahl	441	457	462	471	476	458	↗	
...bezogen auf alle Haushalte	%	35,6	35,8	36,2	36,3	36,6	36,0	→	●●●●
davon jüngstes Mitglied im Alter von...									
60 bis 74 Jahre	Anzahl	278	294	293	300	302	291	↗	
älter als 75 Jahre		163	163	169	171	174	167	↗	
Junge Haushalte (ältestes Mitglied unter 35 Jahre)									
insgesamt	Anzahl	183	193	216	221	224	203	↑	
... bezogen auf alle Haushalte	%	14,8	15,1	16,9	17,1	17,2	16,0	↗	●●
darunter									
Einpersonenhaushalte	Anzahl	114	122	144	153	168	133	↑	
Mehrpersonenhaushalte		69	71	72	68	56	70	↘	
Zusammensetzung der Mehrpersonenhaushalte nach Migrationshintergrund der Mitglieder									
kein Mitglied mit Migrationshintergrund	Anzahl	579	562	555	547	536	561	↘	
mindestens ein Mitglied mit Migh.		167	187	186	190	186	183	→	
... bez.auf alle Mehrpersonenhaushalte	%	22,4	25,0	25,1	25,8	25,8	24,6	↗	●
Mehrpersonenhaushalte mit Migrationshintergrund									
alle Mitglieder mit Migrationshintergrund	Anzahl	74	94	97	102	102	92	↑	
gemischte Zusammensetzung		93	93	89	88	84	91	↘	
... bezogen auf alle Mehrpersonen-Haushalte mit Migranten	%	55,7	49,7	47,8	46,3	45,2	49,9	↘	●●●●

3.3 Natürliche und raumbezogene Bevölkerungsbewegungen

Datenquellen

- (1) Statistikdatenabzug aus dem kommunalen Melderegister für den Bewegungszeitraum 1.1. bis 31.12. des Jahres

Personenkreis

Die Daten beziehen sich ausschließlich auf die mit Haupt- oder alleinigen Wohnsitz in Koblenz registrierte Bevölkerung.

Hinweise zu den Merkmalen und Merkmalswerten

Kalendarische Zuordnung der registrierten Bewegungen

Entscheidend für die Zuordnung einer im Meldewesen registrierten Bewegung (z.B. Wegzug einer Person) zu einem bestimmten Kalenderjahr ist das Datum, an dem diese Bewegung bestandsrelevant wurde. Bei einem Wegzug beispielsweise also das Jahr, in dem die weggezogene Person erstmals nicht mehr im Bevölkerungsbestand geführt worden ist – unabhängig davon, wann die Bewegung tatsächlich stattgefunden hat. Insbesondere bei Umzügen liegen oft Monate zwischen dem tatsächlichen Datum des Umzugs (= Aktionsdatum) und dem Datum der Meldung resp. der Erfassung im Register. Die Verwendung des Meldedatums an der Stelle des Aktionsdatums ermöglicht eine zeitnahe Auswertung der Bewegungsdaten ohne spätere Datenrevisionen.

Verwendung von Raten

Um eine bessere Vergleichbarkeit der Bevölkerungsbewegung in unterschiedlich großen Stadtteilen zu ermöglichen, werden neben den absoluten Fallzahlen jeweils Raten angegeben. So werden die Geburtenzahlen auf 1.000 Frauen im gebärfähigen Alter bezogen, die Zahl der Sterbefälle auf 1.000 Einwohner insgesamt im Bevölkerungsbestand des Stadtteils.

Nahwanderungen

Wanderungsverflechtungen mit den umliegenden Landkreisen (Mayen-Koblenz, Rhein-Hunsrück, Rhein-Lahn, Westerwald und Neuwied/Rhein) sowie innerstädtische Umzüge werden unter den primär vom Faktor Wohnen motivierten Nahwanderungen subsummiert.

Attraktivitätsquotient

Der Anteil eines Stadtteils an allen Zuwanderungen nach Koblenz von außerhalb in Relation zu dessen Anteil am Koblenzer Bevölkerungsbestand wird als Attraktivitätsquotient (für Zuwanderer) bezeichnet. Werte größer 1 indizieren einen überproportional großen Anteil des Stadtteils an der gesamten Zuwanderung.

Mobilitätsindex

Der Mobilitätsindex berechnet sich aus der Summe aller Wanderungen über die Stadtgrenze und innerstädtischen Umzüge je 1.000 Einwohner im Bestand und Jahr. Ein hoher Wert des Mobilitätsindex indiziert eine relativ geringe Quartiersbindung zum Stadtteil.

III Natürliche und raumbezogene Bevölkerungsbewegungen

Arenberg		Bewegungen					Mittelwert 2021-2024	Tendenz 2025	Stadtteil- vergleich 2025
		2021	2022	2023	2024	2025			
Natürliche Bevölkerungsbewegungen									
Geburten	Anzahl	21	29	14	18	15	21	↘	
... bezogen auf 1000 Frauen im Alter zwischen 15 und 45 Jahren	%	50,0	65,6	31,0	41,9	34,6	47,1	↓	●
Sterbefälle	Anzahl	61	57	67	57	60	61	→	
... bezogen auf 1000 Einw ohner	%	21,6	19,9	23,7	20,3	21,5	21,4	→	●●●●●
Geburtensaldo	Anzahl	- 40	- 28	- 53	- 39	- 45	- 40	→	
... bezogen auf 1000 Einw ohner	%	- 14,2	- 9,8	- 18,7	- 13,9	- 16,1	- 14,1	↘	●
Raumbezogene Bevölkerungsbewegungen									
Zuwanderungen	Anzahl	286	271	266	270	297	273	↗	
<i>davon</i>									
von außerhalb der Stadt	Anzahl	158	170	153	163	200	161	↑	
... Anteil an allen Zuwanderungen von außen nach Koblenz	%	1,9	1,6	1,7	1,9	2,4	1,8	↗	●●
... Attraktivitätsquotient Zuwanderung		0,7	0,7	0,7	0,8	1,0	0,7	↗	●●●●●
<i>darunter</i>									
aus dem Umland	Anzahl	71	57	76	71	61	69	→	
außerhalb von Rheinland-Pfalz	Anzahl	65	66	65	82	107	70	↗	
Zuzüge aus anderen Stadtteilen	Anzahl	128	101	113	107	97	112	↘	
... Anteil an allen Zuwanderungen	%	44,8	37,3	42,5	39,6	32,7	41,0	↓	●
Abwanderung	Anzahl	229	217	237	230	282	228	↑	
<i>davon</i>									
über die Stadtgrenze	Anzahl	135	147	155	162	174	150	↗	
... bezogen auf 1.000 Einw ohner	%	47,9	51,4	54,8	57,6	62,4	52,9	↑	●●●
<i>darunter</i>									
ins Umland	Anzahl	71	79	78	88	77	79	→	
außerhalb von Rheinland-Pfalz	Anzahl	53	54	64	66	87	59	↗	
Wegzüge in andere Stadtteile	Anzahl	94	70	82	68	108	79	↗	
... Anteil an allen Wegzügen	%	41,0	32,3	34,6	29,6	38,3	34,4	↗	●●●●●
Umzüge im Stadtteil	Anzahl	31	46	35	32	40	36	→	
... Anteil an allen Nahwanderungen	%	15,8	23,6	17,9	17,0	17,8	18,6	→	●●●●●
Wanderungssalden	Anzahl	+ 57	+ 54	+ 29	+ 40	+ 15	+ 45	↓	
... bezogen auf 1.000 Einw ohner	%	+20,2	+18,9	+10,2	+14,2	+5,4	+15,9	↓	●●●●●
<i>darunter</i>									
Nahwanderungen	Anzahl	+ 34	+ 9	+ 29	+ 22	- 27	+ 24	↓	
... bezogen auf 1.000 Einw ohner	%	+12,1	+3,1	+10,2	+7,8	-9,7	+8,3	↓	●●
Mobilitätsindex									
Wanderungen und Umzüge insgesamt	Anzahl	546	534	538	532	619	538	↑	
... bezogen auf 1.000 Einw ohner	%	194	187	190	189	222	190	↑	●●●
Saldo aller Bevölkerungsbewegungen									
Saldo insgesamt	Anzahl	+ 17	+ 26	- 24	+ 1	- 30	+ 5	↓	
... bezogen auf 1.000 Einw ohner	%	+6,0	+9,1	-8,5	+0,4	-10,8	+1,8	↓	●●

3.4 Wohnraumstrukturen

Datenquellen

- (1) Statistische Gebäudedatei der Stadt Koblenz zum 31.12. des Jahres
- (2) Statistikdatenabzug aus dem kommunalen Melderegister zum 31.12. des Jahres
- (3) Hochbauamt der Stadt Koblenz, Sachgebiet Wohnungsbauförderung

Hinweise zu den Merkmalen und Merkmalswerten

Plausibilisierung und Konsolidierung der Statistischen Gebäudedatei nach Abgleich mit den Ergebnissen der Gebäude- und Wohnungszählung 2022

Im Rahmen des Zensus 2022 wurde deutschlandweit auch eine Vollerhebung des Gebäude- und Wohnungsbestandes durchgeführt. Die Ergebnisse konnten zur Plausibilisierung und ggf. Korrektur der Statistischen Gebäudedatei verwendet werden. Größere Veränderungen in der Bestandsstruktur zum Stichtag 31.12.2024 gegenüber den Vorjahren sind in weiten Teilen auf diese Anpassungen zurückzuführen.

Wohngebäude und Wohnungen

Nicht berücksichtigt sind Wohnungen in Wohnheimen und Anstalten, sowie Wohngebäude, die seit mehr als fünf Jahren völlig unbewohnt sind

Bezugsgrößen Einwohner und Privathaushalte

Entsprechend der Abgrenzung der Wohngebäude und Wohnungen wird nur die Zahl der Einwohner, die mit Haupt- oder alleinigem Wohnsitz in Koblenz registriert sind und in Privathaushalten leben als Bezugsgröße zur Ermittlung wohnraumstruktureller Kennwerte verwendet.

Sozialer Wohnungsbau

Berücksichtigt sind nur öffentlich geförderte Mietwohnungen (ohne Wohnheime) mit Orientierung auf einkommensschwache Haushalte sowie Mietwohnungen mit vom Land erworbenen Belegungsrechten.

IV Wohnraumstrukturen

Arenberg		Bestand					Mittelwert	Tendenz	Stadtteil- vergleich 2025
		2021	2022	2023	2024*	2025	2021-2024*	2025	
Wohngebäude- und Wohnungsbestand									
Wohngebäude	Anzahl	773	778	778	764	762	773	↘	●●●●
Wohnungen		1.265	1.275	1.274	1.266	1.264	1.270	→	●●
Wohnungen in									
Ein- und Zweifamilienhäusern	Anzahl	822	827	826	789	787	816	↘	
... bezogen auf alle Wohnungen	%	65,0	64,9	64,8	62,3	62,3	64,3	↓	●●●●●
darunter in Gebäuden mit Baujahr									
vor 1948		12,6	12,6	12,6	10,2	10,2	12,0	↓	●●●
1949 bis 1976	%	32,9	32,7	32,8	34,0	33,9	33,1	↗	●●●●●
1976 bis 2004		12,4	12,3	12,2	11,5	11,6	12,1	↘	●●●●
nach 2004		6,7	6,8	6,8	6,6	6,6	6,7	→	●●●●●
Mehrfamilienhäusern	Anzahl	443	448	448	477	477	454	↑	
... bezogen auf alle Wohnungen	%	35,0	35,1	35,2	37,7	37,7	35,7	↑	●
davon in Gebäuden mit Baujahr									
vor 1948		6,2	6,1	6,1	6,6	6,6	6,3	→	●●●
1949 bis 1976	%	15,7	15,5	15,5	17,1	17,2	16,0	↗	●●
1976 bis 2004		12,0	11,9	11,9	12,0	12,0	12,0	→	●●●
nach 2004		1,2	1,6	1,6	1,9	1,9	1,6	→	●●
Wohnungen mit ... Räumen									
1 bis 2		65	70	70	89	89	74	↑	
3 bis 4	Anzahl	449	451	449	511	512	465	↑	
5 und mehr		751	754	755	666	663	732	↓	
Wohnraumstrukturelle Kennwerte									
Durchschnittliche Wohnfläche	m²	109,4	109,5	109,5	113,2	113,2	110,4	↗	●●●●●
... je Einw ohner		53,7	53,5	53,9	55,4	55,7	54,1	↗	●●●●●
Einw ohner je 100 Wohnungen	Anzahl	203,9	204,5	202,9	204,2	203,3	203,9	→	●●●●●
Privathaushalte je 100 Wohnungen		98,0	100,1	100,3	102,4	102,8	100,2	↗	●●●
Bestand Sozialer Wohnungsbau									
Wohnungen	Anzahl	18	18	11	11	7	15	↓	●●●
... bezogen auf den gesamten Wohnungsbestand	%	1,4	1,4	0,9	0,9	0,6	1,1	→	●●●●

* Korrektur der Fortschreibungsbasis auf Grundlage der Gebäude- und Wohnungszählung 2022

3.5 Arbeitsmarkt und Soziales

Datenquellen

- (1) Bundesagentur für Arbeit: Arbeitslose, SV-Beschäftigte am Wohnort und Empfänger von Grundsicherung nach SGB II (Achtung: Stichtag 30.06. des Jahres!!); Bruttomonatsentgelte
- (2) Sozialamt der Stadt Koblenz: Empfänger von Grundsicherung nach SGB XII; Wohngeldstatistik
- (3) Statistikdatenabzug aus dem kommunalen Melderegister zum 31.12. des Jahres

Hinweise zu den Merkmalen und Merkmalswerten

Sozialversicherungspflichtig Beschäftigte am Wohnort

Die Beschäftigtenstatistik unterscheidet nach dem Wohnort- und dem Arbeitsortprinzip. Im Steckbrief ist die Zahl der SV-Beschäftigten ausgewiesen, die im jeweiligen Stadtteil ihren Hauptwohnsitz haben.

Arbeitslose nach Rechtskreisen

Arbeitslose im Rechtskreis des SGB III erhalten als Leistung der Arbeitslosenversicherung das so genannte Arbeitslosengeld I (ALG I). Arbeitslose, deren Anspruch auf ALG I erschöpft ist oder die die erforderlichen Anwartschaftszeiten nicht erfüllen erhalten die Grundsicherung für Arbeitssuchende (ALG II) als soziale Transferleistungen. Das Merkmal kann aufgrund massiv eingeschränkter Datenbereitstellung durch die BA ab 2018 nicht mehr ausgewiesen werden.

Arbeitslosenquoten auf Stadtteilebene....

... können nicht ermittelt werden, da die erforderliche Bezugsgröße (➔ Zahl aller zivilen Erwerbspersonen) unbekannt ist. Stattdessen wird eine Betroffenheitsquote ermittelt, die die Zahl der Arbeitslosen in Bezug zur Zahl der Einwohner im erwerbsfähigen Alter setzt. Die Kennzahl lässt kleinräumige Vergleiche der Betroffenheit zu, liegt aber systematisch unter der „wahren“ Arbeitslosenquote.

Empfänger und Bedarfsgemeinschaften nach SGB II

Neben den erwerbsfähigen Hilfebedürftigen erhalten auch die nicht erwerbsfähigen Hilfebedürftige (zu mehr als 95% Kinder und Jugendliche unter 15 Jahren) in den Bedarfsgemeinschaften der Grundsicherung für Arbeitssuchende Sozialgeld.

Empfänger und Bedarfsgemeinschaften nach SGB XII

Das SGB XII regelt u.a. die Grundsicherung im Alter und bei Erwerbsminderung. In der kleinräumigen Auflösung nach Stadtteilen sind nur Empfänger außerhalb von Einrichtungen (Wohnanstalten, Pflegeheime usw.) berücksichtigt.

Altersspezifische Betroffenheitsquoten im Bereich der Grundsicherung nach SGB II und SGB XII

Bezugsgröße zur Ermittlung der Betroffenheitsquoten nach Altersgruppen ist die in Privathaushalten lebende Bevölkerung mit Hauptwohnsitz in Koblenz. Die Zahl der Kinder und Jugendlichen unter 15 Jahren in der Grundsicherung entspricht der Zahl der nicht erwerbsfähigen Hilfeempfänger in den SGB II-Bedarfsgemeinschaften.

V Arbeitsmarkt und Soziales

Arenberg		Bestand					Mittelwert 2021-2024	Tendenz 2025	Stadtteilvergleich 2025
		2021	2022	2023	2024	2025			
Sozialversicherungspflichtig Beschäftigte am Wohnort									
SV-Beschäftigte insgesamt	Anzahl	895	919	916	929	928	915	→	●●
... bezogen auf alle Einwohner im Alter zwischen 15 und unter 65 J.	%	54,7	55,2	54,8	55,9	55,7	55,1	→	●
<i>darunter</i>									
Frauen	Anzahl	457	473	457	464	462	463	→	
... bezogen auf alle Frauen im Alter zwischen 15 und unter 65 J.	%	54,9	54,6	53,1	55,5	56,1	54,5	↗	●●
Arbeitslose									
insgesamt	Anzahl	49	41	48	52	54	48	↑	●●
... bezogen auf alle Einwohner im Alter zwischen 15 und unter 65 J.	%	3,0	2,5	2,9	3,1	3,2	2,9	→	●●
nach Rechtskreisen									
SGB III	Anzahl	17	11	18	22	22	17	↑	
SGB II	Anzahl	32	30	30	30	32	31	↗	
... SGB II bezogen auf alle Arbeitslosen	%	65,3	73,2	62,5	57,7	59,3	64,7	↓	●●
Empfänger von Grundsicherung (SGB II und SGB XII)									
Bedarfsgemeinschaften	Anzahl	73	85	98	86	83	86	↘	●●
... bezogen auf alle Privathaushalte	%	5,9	6,7	7,7	6,6	6,4	6,7	→	●●
Personen	Anzahl	100	135	170	139	131	136	↘	
... bezogen auf alle Einwohner in Privathaushalten	%	3,9	5,2	6,6	5,4	5,1	5,3	→	●●
nach Rechtskreisen									
SGB II	Anzahl	82	113	149	116	110	115	↘	●●
SGB XII	Anzahl	18	22	21	23	21	21	→	●●
nach Altersgruppen									
unter 15 Jahre	Anzahl	17	29	43	30	26	30	↓	●●
... bezogen auf alle unter 15-Jährige	%	4,4	7,3	11,7	8,5	7,7	8,0	↓	●●
15 bis unter 65 Jahre	Anzahl	71	92	114	94	92	93	→	●●
... bezogen auf alle 15- bis unter 65-Jährige	%	4,4	5,7	7,1	5,8	5,7	5,8	↘	●●
65 Jahre und älter	Anzahl	12	14	13	15	13	14	↘	●●
... bezogen auf alle mindestens 65-Jährige	%	2,0	2,3	2,2	2,4	2,1	2,2	↓	●●
Haushalte mit Wohngeldbezug									
insgesamt	Anzahl	16	-	22	16	21	18	↑	
... bezogen auf alle Privathaushalte	%	1,3	-	1,7	1,2	1,6	1,1	↗	●
Median des monatlichen Bruttoentgelts sozialversicherungspflichtig Vollzeitbeschäftigter									
		2020	2021	2022	2023	2024	2020-2023		
insgesamt	Euro	3.707	3.793	3.941	4.044	4.340	3.871	↑	●●●●

Hinweise zum monatlichen Bruttoentgelt sozialversicherungspflichtig Vollzeitbeschäftigter:

Aus Gründen des Datenschutzes und der Datengeheimhaltung übermittelt die Bundesagentur für Arbeit nur für Raumeinheiten mit mindestens 500 Vollzeitbeschäftigten am Wohnort entsprechende Daten. Daher mussten folgende Stadtteile zu jeweils einer Einheit zusammengefasst werden: {Süd, Stolzenfeld}, {Oberwerth, Karthäuserhofgelände}, {Moselweiß, Lay}, {Bubenheim, Rübenach}, {Ehrenbreitstein, Niederberg} sowie {Arzheim, Arenberg und Immendorf}. Für die jeweiligen Stadtteile wird der Median des räumlichen Aggregats ausgewiesen.

Die Daten werden mit größerer zeitlicher Verzögerung bereitgestellt, sodass das Berichtsjahr der Bruttoentgelte dem Vorjahr der übrigen Sachthemen des Stadtteilsteckbriefs entspricht.

3.6 Nahversorgung: Anschlussquoten an infrastrukturelle Angebote im Stadtgebiet

Datenquellen

- (1) Infrastrukturkataster der kommunalen Statistikstelle
- (2) Statistikdatenabzug aus dem kommunalen Melderegister zum 31.12. des Jahres

Hinweise zu den Merkmalen und Merkmalswerten

Anschlussquoten

Die Anschlussquote gibt an, wieviel Prozent der Bevölkerung eines Stadtteils Zugang zu einer bestimmten infrastrukturellen Einrichtung in fußläufig erreichbarer Entfernung haben. Demzufolge kann die Anschlussquote einen Wertebereich zwischen 0 und 100 annehmen. Die Berechnung erfolgt auf der Basis eines Geographischen Informationssystems (GIS), das es auch ermöglicht topographische oder verkehrstechnische Barrieren (z.B. Bahntrassen) zu berücksichtigen. Für Briefkästen, Filialen der Deutschen Post, Banken, Geldautomaten, die Lebensmittelgrundversorgung, Einrichtungen der Kindertagesbetreuung, Grundschulen, Apotheken, Allgemeinärzte sowie Zahnärzte wird ein Luftlinienradius von 500 m, für Bushaltestellen und Spielplätze ein Radius von 300 m um die jeweilige Einrichtung als Einzugsbereich definiert.

Altersgruppenspezifische Einrichtungen

Bei der Ermittlung der Anschlussquoten werden auch die altersspezifischen Besonderheiten der Nachfrage berücksichtigt. Bezugsgröße für die Ermittlung der Anschlussquote für Einrichtungen der Kindertagesbetreuung ist die Zahl der unter 6-jährigen Kinder, für Spielplätze (nur städtische) die Zahl der unter 14-jährigen Kinder und für Grundschulen die 6- bis 10-jährigen Kinder im Stadtteil.

Nahversorgungsindex NVI

Der Nahversorgungsindex beschreibt als gewichteter Mittelwert sämtlicher Anschlussquoten die Gesamtversorgung eines Stadtteils, die umso besser zu bewerten ist je höher der Wert des NVI liegt. Der NVI spannt ein Wertespektrum von 0 bis 100 auf. Die Gewichtungen sind nachfolgender Tabelle zu entnehmen:

Angebot	Gewichtung in Prozent
Bushaltestelle	20,0
Supermarkt	15,0
Arztpraxis	12,5
Apotheke	12,5
Städtischer Spielplatz	10,0
Kindertagesstätte	7,5
Grundschule	7,5
Zahnarztpraxis	5,0
Bank-/Sparkassenfiliale	2,5
Geldautomat	2,5
Filialen Dt. Post	2,5
Briefkästen	2,5
Summe	100,0

VI Nahversorgung: Anschlussquoten an infrastrukturelle Angebote

Arenberg	Stand					Mittelwert 2021-2024	Tendenz 2025	Stadtteilvergleich 2025
	2021	2022	2023	2024	2025			
Bushaltestelle			80,1	80,9	80,9			●●
Supermarkt			1,0	1,0	1,0			●●
Bank			59,0	59,1	60,2			●●●●
Geldautomat			58,8	59,9	61,0			●●●
Post			54,2	4,1	4,0			●●●
Briefkästen			85,8	85,7	86,1			●●●
Kindertagesstätte			63,7	62,4	62,5			●●
städt. Spielplatz			54,3	51,5	53,8			●●
Grundschule			45,5	44,1	44,0			●●●
Apotheke			51,3	55,2	55,9			●●●●
Arztpraxis			73,8	74,3	75,0			●●●●
Zahnarztpraxis			54,7	55,6	56,4			●●●
NVI gewichtet			54,6	53,6	53,9			●●●

Hinweis: Aufgrund eines Methodenwechsels¹ in der Berechnung der fußläufigen Entfernung zum Berichtsjahr 2022 ist ein zurückblickender Zeitreihenvergleich nicht sinnvoll. In den kommenden Jahren wird die Zeitreihe wieder vervollständigt.

¹ s. Stadt Koblenz (2023): Nahversorgung in Koblenz – Einzugsbereiche über Routing realistischer berechnen.- KoStatIS-InfoBlatt (<https://www.koblenz.de/downloads/aemter-und-eigenbetriebe/statistikstelle/querschnitt/nahversorgungsbericht/2023-nahversorgung-in-koblenz-einzugsbereiche-ueber-routing-realistischer-berechnen.pdf?cid=3021>) (zuletzt geöffnet am 30.04.2026)

3.7 Wahlergebnisse

Datenquellen

(1) Amtliche Endergebnisse der Bundestags-, Landtags- und Stadtratswahlen

Hinweise zu den Merkmalen und Merkmalswerten

Verteilung der Stimmenanteile bei Bundestags- und Landtagswahlen

Ausgewiesen sind jeweils die Zweitstimmenanteile.

VII Wahlergebnisse

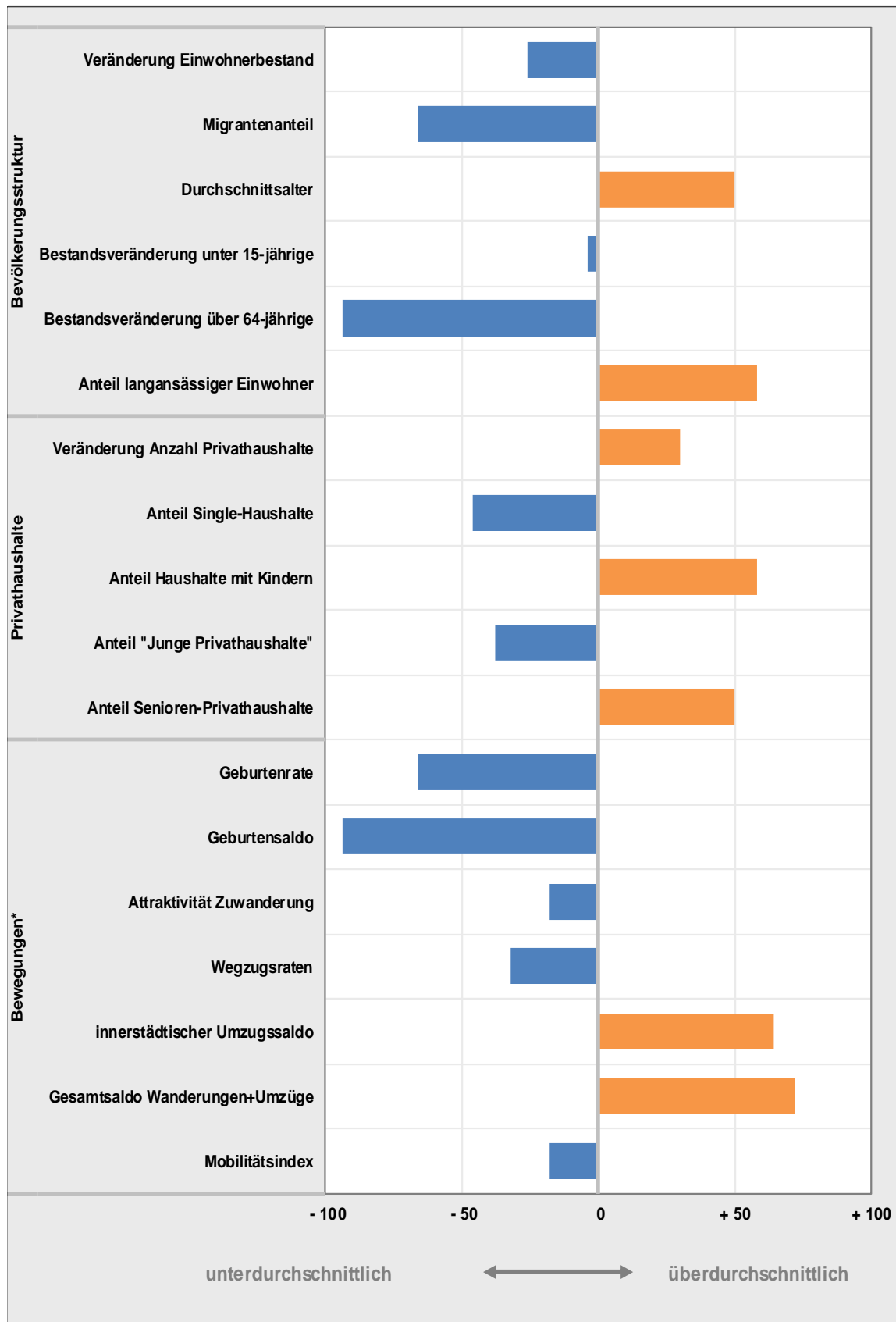
Arenberg		Bundestag				Landtag				Stadtrat			
		2021	2025	Dif	Rang	2016	2021	Dif	Rang	2019	2024	Dif	Rang
Wahlberechtigte	Anzahl	2.160	2.104	↘	••	2.193	2.163	↘	••	2.234	2.145	↘	••
Wahlbeteiligung	%	85,2	83,8	→	•••	75,1	70,3	↘	••••	65,3	66,4	→	••••
Verteilung der gültigen Stimmen auf die Parteien													
CDU	%	29,6	35,7	↑	•••••	39,6	33,2	↓	•••••	33,2	34,6	→	•••••
SPD		21,2	16,7	↘	•	30,0	25,3	↘	•	14,4	13,4	→	•
FDP		14,1	6,3	↓	••••	10,0	8,0	↘	•••••	4,0	3,5	→	••
GRUENE		19,7	14,2	↓	•••	6,7	12,7	↑	•••	19,3	15,4	↘	•••
LINKE		2,3	5,0	↗	•	2,5	1,9	→	••	2,7	1,3	→	•
AfD		5,0	13,9	↑	•••	7,1	5,4	↘	••	4,8	9,2	↗	•••

4. Stadtteilprofil im graphischen Überblick

Das Stadtteilprofil soll einen schnellen Überblick über die Besonderheiten des Stadtteils im innerstädtischen Vergleich bieten. Dazu werden 30 besonders aussagekräftige Merkmale und Kennzahlen aus den sieben Steckbrieff Tabellen grafisch aufbereitet. Für jede der ausgewählten Variablen wird eine Rangfolge vom niedrigsten zum höchsten Wert über alle 30 Stadtteile gebildet. Dem im Steckbrief betrachteten Stadtteil wird die Position in dieser Rangfolge (Minimum=1, Maximum=30) für jede Variable als Rangzahl zugewiesen. Zum Zweck einer anschaulicheren Visualisierung werden die Rangzahlen auf ein Wertespektrum von - 100 (=kleinster im Stadtgebiet vorkommender Wert) bis + 100 (höchster Wert) transformiert und als Balkendiagramm dargestellt. Je größer der Betrag dieser normierten Rangzahl, desto stärker weicht die Ausprägung des jeweiligen Merkmals vom Durchschnitt aller Stadtteile ab.

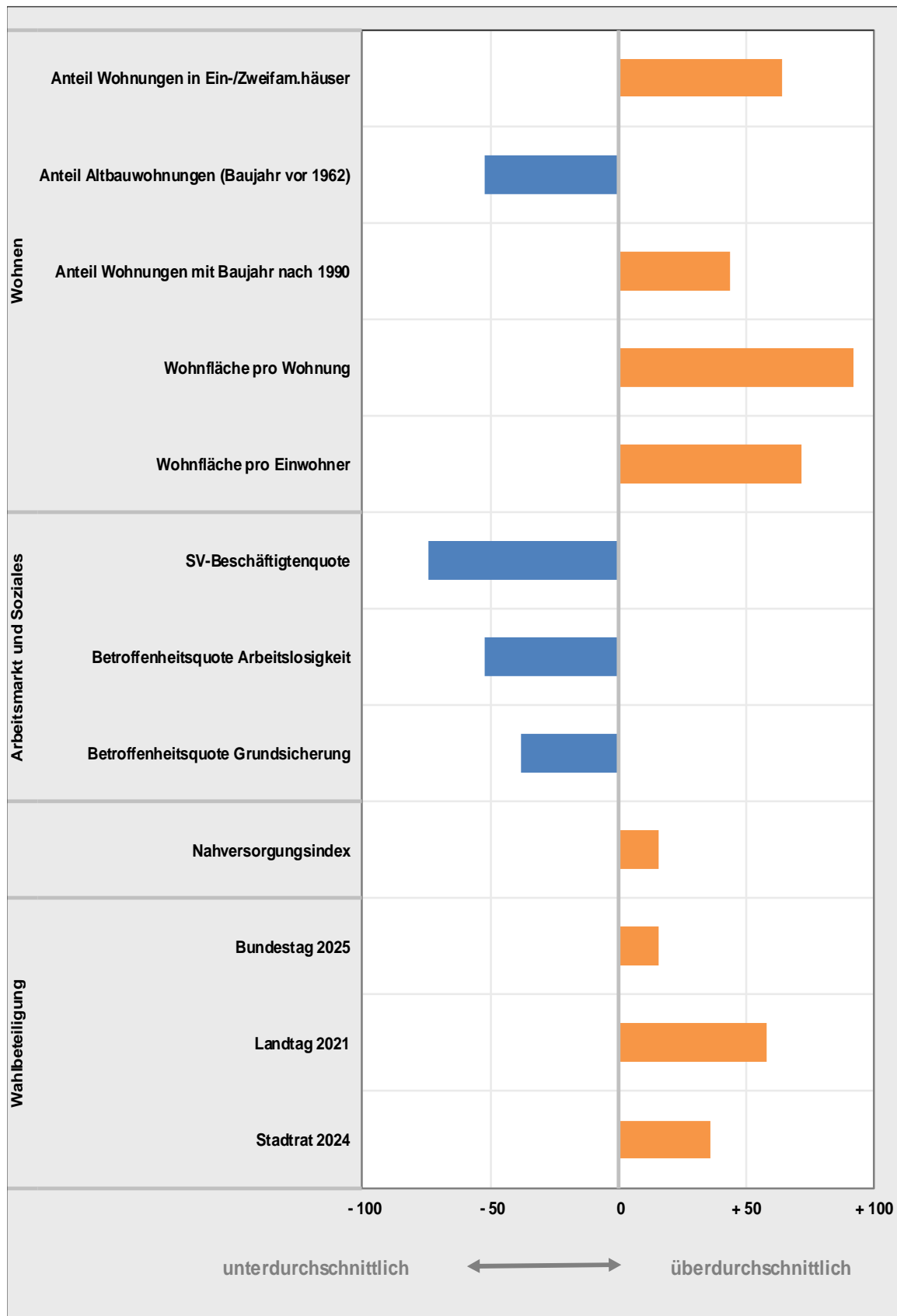
Abweichend zu den Steckbrieff Tabellen beziehen sich die Auswertungen zum Themengebiet „Bevölkerungsbewegungen“ auf den Stützzeitraum der letzten drei Jahre, um eine größere Stabilität der Ergebnisse zu erzielen.

Stadtteilprofil Teil 1: Demographie



* Stützzeitraum für Raten- und Saldenberechnung: 2023 bis 2025

Stadtteilprofil Teil 2: Soziales, Nahversorgung, Wahlbeteiligung



5. Straßen- und Adressverzeichnis

Stand: 31.12.2025

Straßenname	Hausnummerbereich				PLZ	Code	Stadtteil
	ungerade		gerade				
	von	bis	von	bis			
Alte Emser Straße	1	11	2	32 c	56077	81	Arenberg
Am Eichbaum	1	29	2	28	56077	81	Arenberg
Am Hemels	1	21			56077	81	Arenberg
Am Hüttenberg	1	21	4	30	56077	81	Arenberg
Am Parkplatz	1	1 a			56077	81	Arenberg
Am Roten Hahn	1	21	2	8	56077	81	Arenberg
Auf dem Forst	1	39	2	36	56077	81	Arenberg
Baumschulenweg	1	11	2	12	56077	81	Arenberg
Cherubine-Willimann-Weg	1	1			56077	81	Arenberg
Dahlienweg	1	13 a	2	8	56077	81	Arenberg
Eifelblick	1	11 a	2	16	56077	81	Arenberg
Falkenweg	7	27	2	24	56077	81	Arenberg
Fichtenweg	1	7	2	10	56077	81	Arenberg
Finkenschlag	1	13	2	10	56077	81	Arenberg
Forsthaus Elisenhof					56077	81	Arenberg
Hannarschweg					56077	81	Arenberg
Hildchen	5	13	2	14	56077	81	Arenberg
Im Flürchen	1	37	2	48	56077	81	Arenberg
Immendorfer Straße	1	13	2	8	56077	81	Arenberg
In den Sieben Morgen	1	39	2	14	56077	81	Arenberg
Jagdhaus Elisenhof					56077	81	Arenberg
Jägerweg	1	11	2	10	56077	81	Arenberg
Kastanienweg	1	15			56077	81	Arenberg
Meisengraben	1	7	2	8	56077	81	Arenberg
Mühlenbacher Hof					56077	81	Arenberg
Mühlental	89	105	94	94	56077	81	Arenberg
Niederberger Höhe			74	74	56077	81	Arenberg
Ober den Höfen	1	7	6	12	56077	81	Arenberg
Pater-Fröhlich-Straße	1	25	14	24	56077	81	Arenberg
Pfarrer-Kraus-Straße	1	139	2	162	56077	81	Arenberg
Rheinblick	1	7	2	8	56077	81	Arenberg
Silberstraße	1	61	2	74	56077	81	Arenberg
Sonnenallee	1	31	2	28	56077	81	Arenberg
Ulmenweg	1	13			56077	81	Arenberg
Urbarer Straße	1	21	2	12	56077	81	Arenberg
Vogelweide	1	31	2	30	56077	81	Arenberg
Waldersdorf					56077	81	Arenberg
Wildpfad	1	3	4	4	56077	81	Arenberg