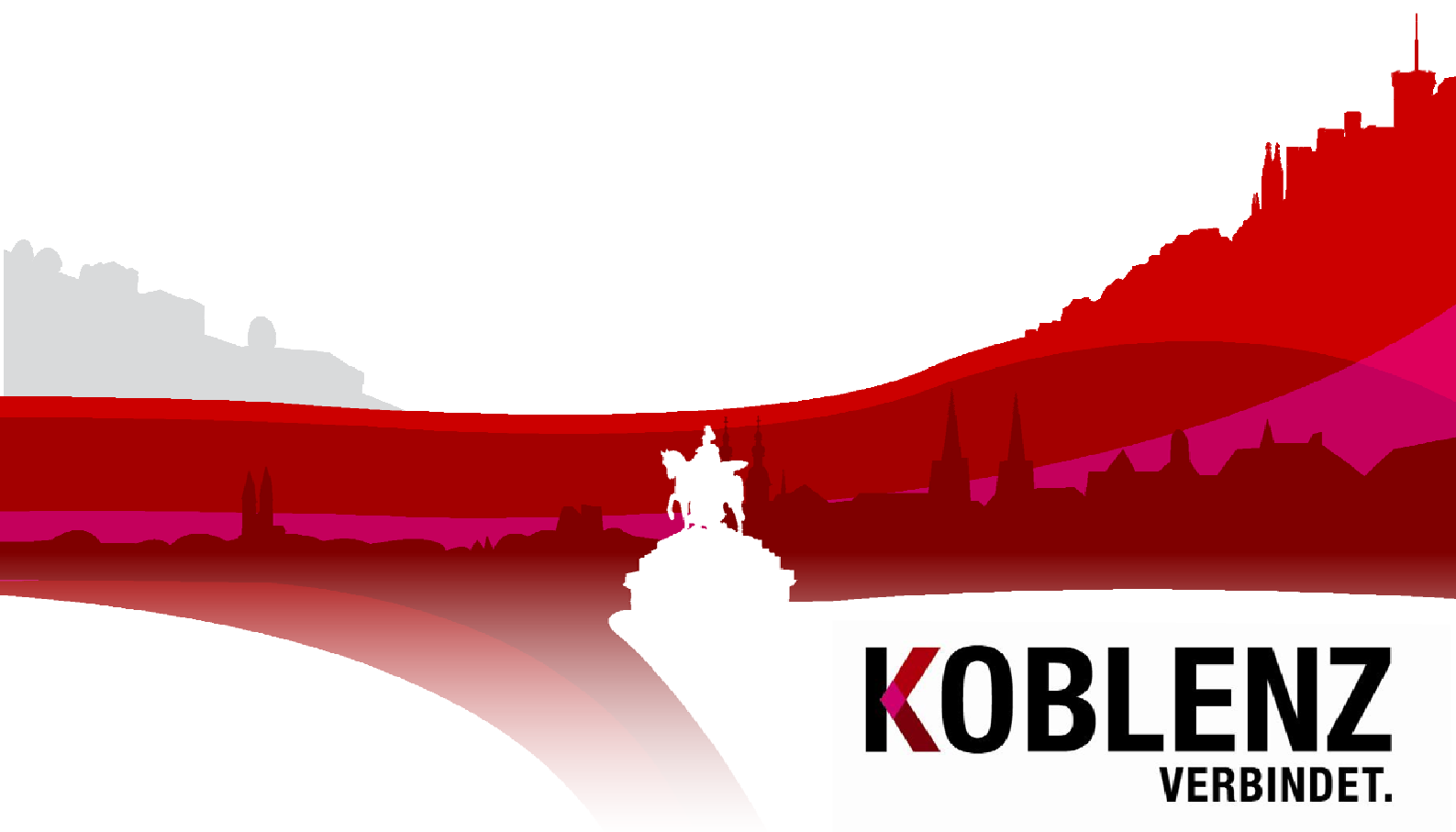


Stadtteilsteckbrief Karthause Flugfeld 2012

KoStatIS – Koblenzer Statistisches Informations-System



KOBLENZ
VERBINDET.

**Kommunale
Statistikstelle**

Stadtteilsteckbrief
Karthause Flugfeld 2012
Aktualisierungsstand: 28.02.2013

Stadt Koblenz
Der Oberbürgermeister
Kommunale Statistik

Statistischer
Auskunftsdienst:

Tel: (0261) 129-1246
Fax: (0261) 129-1248
E-Mail: Statistik@stadt.koblenz.de
Internet: www.statistik.koblenz.de
Newsletter: www.newsletter.koblenz.de

Zeichenerklärung: - Angabe gleich Null
0 Zahl ist kleiner als die Hälfte der verwendeten Einheiten
. Zahlenwert ist unbekannt oder geheim zu halten
... Angabe lag bei Redaktionsschluss noch nicht vor
() Aussagewert ist eingeschränkt, da der Zahlenwert statistisch unsicher ist
r berichtigte Angabe
p vorläufige Zahl
s geschätzte Zahl
* Angabe kommt aus sachlogischen Gründen nicht in Frage

Aus rein pragmatischen Gründen - Verständnis und bessere Lesbarkeit - wird auf eine explizite Unterscheidung der Schreibweisen nach dem Geschlecht verzichtet und in der Regel die männliche Schreibform gewählt.

Publikation: März 2013

Bezug: Die Publikationen der Kommunalen Statistikstelle sind nur digital erhältlich und im Internet unter www.statistik.koblenz.de zu finden.

Nachdruck, auch auszugsweise, nur mit Quellenangabe gestattet

© Stadt Koblenz, 2013
Postfach 20 15 51
56015 Koblenz

Inhaltsverzeichnis

1 Aufbau und Inhalt des Stadtteilsteckbriefs	3
2 Aufbau der Steckbriefstabellen	4
3 Verzeichnis der Steckbriefstabellen	5
3.1 Demographische Strukturdaten.....	6
3.2 Strukturelle Zusammensetzung nach Privathaushalten.....	8
3.3 Natürliche und raumbezogene Bevölkerungsbewegungen	10
3.4 Wohnraumstrukturen	12
3.5 Arbeitsmarkt und Soziales.....	14
3.6 Nahversorgung: Anschlussquoten an infrastrukturelle Angebote im Stadtgebiet.....	16
3.7 Wahlergebnisse.....	18
4. Stadtteilprofil im graphischen Überblick	21
Stadtteilprofil Teil 1: Demographie	22
Stadtteilprofil Teil 2: Soziales, Nahversorgung, Wahlbeteiligung.....	23
5. Straßen- und Adressverzeichnis	24
 Anhang: Lage im Stadtgebiet und infrastrukturelle Einrichtungen im Stadtteil	

1 Aufbau und Inhalt des Stadtteilsteckbriefs

Das Raumbezugssystem der kleinräumigen Gliederung der Stadt Koblenz teilt das Stadtgebiet in 30 Stadtteile ein. Die Bandbreite der Einwohnerzahlen – der kleinste Stadtteil (Stolzenfels) zählt rund 370 Einwohner, der größte (Metternich) mehr als das 25-fache davon – ist nur ein Beispiel für das große Spektrum unterschiedlicher demographischer, wohnräumlicher oder sozioökonomischer Strukturen und Lebensbedingungen, das diese Gebietseinheiten innerhalb der Stadt aufspannen.

Eine der zentralen Aufgaben der großstädtischen Kommunalstatistik ist es, die planenden und steuernden Instanzen des Gemeinwesens durch qualifizierte Informationsdienstleistungen dabei zu unterstützen, ihre Aufgaben in bestmöglicher Kenntnis der Gegebenheiten und der Erfordernisse wahrzunehmen. Der räumlich differenzierte Blick auf die Stadtteile oder anderweitig abgegrenzte Einheiten (z.B. Grundschulbezirke, Stimmbezirke, Programmgebiet Sozial Stadt) ist hierbei von ganz besonderer Bedeutung. Im Verbund der amtlichen Statistik mit dem Statistischen Amt der EU (Eurostat), dem Statistischen Bundesamt und den Statistischen Landesämtern ist es der Kommunalstatistik vorbehalten, die räumliche Informationsebenen „unterhalb der Gemeindegrenze“ zu bedienen.

Kleinräumige Differenzierungen und Stadtteilvergleiche z.B. bezüglich demographischer Strukturen, Nahversorgungsangebote, Arbeitslosigkeit oder Wohnbautätigkeit sind demnach prägende Elemente im Koblenzer Statistischen Informationssystem (KoStatIS) und in den darauf aufbauenden Routineberichterstattungen wie dem Statistischen Jahrbuch, dem Quartalsbericht oder dem monatlichen Bevölkerungsbericht. Im Gegensatz zu dieser themenspezifischen Perspektive der kleinräumigen Differenzierung stellt der hier vorliegende Stadtteilsteckbrief den Stadtteil als Einheit, die es auf der Basis statistischer Kennzahlen „steckbrieflich“ und dennoch möglichst umfassend zu beschreiben gilt, in den Vordergrund. Kernstück sind sieben Steckbrieff Tabellen zu den Themen (1) Demographische Struktur, (2) Struktur der Privathaushalte, (3) Bevölkerungsbewegungen, (4) Wohnraumstruktur, (5) Arbeitsmarkt und Soziales, (6) Nahversorgung und (7) Wahlergebnisse. Der allgemeine Aufbau der Steckbrieff Tabellen wird im nachfolgenden Kapitel beschrieben. Insgesamt werden pro Stadtteil und Berichtsjahr über 150 verschiedene Merkmalswerte und Kennzahlen aus den genannten Themenbereichen ausgewiesen. Damit stellt der Stadtteilsteckbrief ein umfassendes, laufend aktuell gehaltenes statistisches Nachschlagewerk für alle am jeweiligen Stadtteil Interessierten dar. Ergänzend zu den Steckbrieff Tabellen informieren graphische Stadtteilprofile mit einer Auswahl von 30 unterschiedlichen Merkmalswerten und Kennzahlen in kompakter Form über Besonderheiten im Vergleich zu den anderen Stadtteilen.

2 Aufbau der Steckbriefstabellen

Datenverfügbarkeit vorausgesetzt wird für jedes Merkmal eine Zeitreihe der fünf letzten Jahre ausgewiesen.

Karthause Flugfeld		Bestand					Mittelwert 2008-2011	Tendenz 2012	Stadtteil- vergleich 2012
		2008	2009	2010	2011	2012			
Einwohner (HWS)		5.692	5.596	5.649	5.743	5.857	5.670	↑	●●●●●
nachr.: Nebenwohnsitz	Anzahl	447	444	456	448	144	449	↕	
darunter Frauen	%	53,0	53,0	52,5	52,6	52,6	52,7	→	●●●●

Die Veränderungstendenzen des aktuellsten Berichtsjahres im Vergleich zum Mittelwert der Vorjahre der Berichtsreihe werden in der auf die Merkmalswerte folgenden Tabellenspalte symbolisch durch Pfeile dargestellt:

- ↑ starke Zunahme
- ↗ mäßige Zunahme
- gleichbleibende Tendenz
- ↘ mäßige Abnahme
- ↓ starke Abnahme

Aufgrund der sehr unterschiedlichen Wertespektren der einzelnen Merkmale, ist es nicht sinnvoll einheitliche Schwellenwerte der prozentualen Veränderung eines Wertes für die Zuweisung des jeweiligen Symbolpfeils zu definieren. Je nach Merkmal werden daher unterschiedliche, nicht im Einzelnen ausgewiesene Schwellenwerte zu Grunde gelegt.

Von besonderer Bedeutung für die „steckbriefliche“ Beschreibung eines Stadtteils ist der Aspekt des Stadtteilvergleichs. Wie ist die Ausprägung eines bestimmten Merkmals im Stadtteil X gegenüber den anderen 29 Stadtteilen von Koblenz einzuordnen? Um diese Frage anschaulich und kompakt zu beantworten, findet das statistische Konzept der Quantile Verwendung. Für jedes vergleichsrelevante Merkmal wird eine Rangfolge über alle 30 Stadtteile erstellt. Die Rangfolge vom höchsten zum niedrigsten Wert wird in fünf gleichgroße – also jeweils sechs Stadtteile umfassende – Gruppen (=Quintile) unterteilt. Das erste Quintil enthält die Stadtteile mit den sechs höchsten Werten des jeweils betrachteten Merkmals, das fünfte Quintil die Stadtteile mit den niedrigsten Werten. Die Zuordnung des jeweiligen Quintils je Stadtteil und Merkmal wird wiederum symbolisch durch Punkte dargestellt:

- unter allen 30 Stadtteilen zählt der Wert zu den 6 niedrigsten (5.Quartil)
- Stadtteil nimmt in der Rangfolge eine Position zwischen 19 und 24 ein (4. Quintil)
- Stadtteil nimmt in der Rangfolge eine Position zwischen 13 und 18 ein (3. Quintil)
- Stadtteil nimmt in der Rangfolge eine Position zwischen 7 und 12 ein (2. Quintil)
- unter allen 30 Stadtteilen zählt der Wert zu den 6 höchsten (1.Quartil)

Drei Punkte entsprechen nach diesem Konzept also einem durchschnittlichen Wert. Liegt der jeweilige Merkmalswert (weit) unter Durchschnitt, wird dies durch zwei bzw. einen Punkt visualisiert, während vier bzw. fünf Punkte einer (weit) überdurchschnittlichen Ausprägung des Merkmals im Stadtteilvergleich entsprechen.

3 Verzeichnis der Steckbrieff Tabellen

- 3.1 Demographische Strukturdaten
- 3.2 Strukturelle Zusammensetzung nach Privathaushalten
- 3.3 Natürliche und raumbezogene Bevölkerungsbewegungen
- 3.4 Wohnraumstrukturen
- 3.5 Arbeitsmarkt und Soziales
- 3.6 Nahversorgung: Anschlussquoten an infrastrukturelle Angebote
- 3.7 Wahlergebnisse

3.1 Demographische Strukturdaten

Datenquellen

(1) Statistikdatenabzug aus dem kommunalen Melderegister zum 31.12. des Jahres

Personenkreis

Die demographischen Basisdaten beziehen sich ausschließlich auf die mit Haupt- oder alleinigen Wohnsitz in Koblenz registrierte Bevölkerung. Die Einwohner mit Nebenwohnsitz werden nachrichtlich ausgewiesen.

Hinweise zu den Merkmalen und Merkmalswerten

Bevölkerung mit Migrationshintergrund

Zur Bestimmung des Migrationshintergrundes wird in Koblenz das Programm MigraPro eingesetzt. Zur Bevölkerung mit Migrationshintergrund zählen neben den Einwohnern mit ausländischer Staatsbürgerschaft auch Deutsche, die im Ausland geboren sind (ohne Kriegsflüchtlinge) oder eingebürgert wurden bzw. neben der deutschen eine weitere Staatsangehörigkeit besitzen. Für die unter 18-jährigen Kinder wird ggf. der Migrationshintergrund der Eltern bzw. eines Elternteils übernommen (= familiärer Migrationshintergrund). Eine Verknüpfung über mehr als zwei Generationen ist dagegen nicht möglich.

Familienstand

Die prozentuale Zusammensetzung der Bevölkerung nach dem Familienstand bezieht sich auf die Einwohner im Alter von mindestens 18 Jahren.

Altersstrukturelle Kennzahlen

Neben der Aufgliederung in 13 Altersgruppen sollen spezifische altersstrukturelle Kennzahlen über den Altersaufbau und die Alterungsdynamik im Stadtteil Aufschluss geben. Das Durchschnittsalter entspricht dem arithmetischen Mittel.

Jugendquotient = Zahl der unter 20-jährigen je 100 20- bis unter 65-jährige

Altenquotient = Zahl der mindestens 65-jährigen je 100 20- bis unter 65-jährige

Greying Index = Zahl der mindestens 80-jährigen je 100 60- bis unter 80-jährige

Wohndauer

Die Zusammensetzung der Bevölkerung nach der bisherigen Wohndauer in Koblenz ist ein Indikator für die Stadt- bzw. Quartiersbindung der Bewohner. Berücksichtigt werden bei der Berechnung nur die Einwohner im Alter von mindestens 18 Jahren.

I Demographische Strukturdaten

Karthause Flugfeld		Bestand					Mittelwert 2008-2011	Tendenz 2012	Stadtteil- vergleich 2012
		2008	2009	2010	2011	2012			
Einwohner (HWS)	Anzahl	5.692	5.596	5.649	5.743	5.857	5.670	↑	●●●●●
nachr.: Nebenwohnsitz		447	444	456	448	144	449	↓	
darunter Frauen	%	53,0	53,0	52,5	52,6	52,6	52,7	→	●●●●
nach Migrationshintergrund									
Deutsche ohne Migrationshgr.	Anzahl	3.355	3.282	3.282	3.272	3.327	3.298	↗	
Deutsche mit Migrationshgr.	Anzahl	1.855	1.856	1.912	1.986	2.022	1.902	↗	
Ausländer		482	458	455	485	508	470	↗	
Bevölkerung mit Migrationshgr.	%	41,1	41,4	41,9	43,0	43,2	41,8	↗	●●●●●
nach Familienstand									
ledig		22,8	22,6	22,7	23,5	25,4	22,9	↑	●●
verheiratet	%	61,1	61,6	61,6	60,8	58,6	61,3	↓	●●●●●
verwitwet		8,9	8,6	8,5	8,3	8,2	8,6	↘	●●●
geschieden		7,2	7,2	7,3	7,5	7,8	7,3	↗	●
nach Altersgruppe von ... bis unter ... Jahre									
0 bis 3		137	147	167	182	169	158	↗	
3 bis 6		144	147	153	178	194	156	↑	
6 bis 11		242	251	251	278	286	256	↗	
11 bis 15		212	205	217	229	220	216	→	
15 bis 18		184	175	179	175	172	178	→	
18 bis 25		519	500	497	486	563	501	↗	
25 bis 35	Anzahl	592	580	602	650	683	606	↗	
35 bis 45		677	610	623	636	625	637	→	
45 bis 55		806	827	788	787	770	802	→	
55 bis 65		732	717	737	711	716	724	→	
65 bis 75		858	841	801	759	754	815	↘	
75 bis 85		390	386	418	466	495	415	↗	
85 und älter		199	210	216	206	210	208	→	
Altersstrukturelle Kennzahlen									
Durchschnittsalter		44,8	44,9	44,6	44,0	43,8	44,6	↘	●●●
Jugendquotient		33,5	34,3	34,9	36,9	36,2	34,9	↗	●●●●●
Altenquotient		45,5	46,4	45,9	45,4	45,2	45,8	↘	●●●●
Greying Index		26,8	27,1	26,4	26,5	26,1	26,7	↘	●●●
nach Wohndauer in Koblenz									
Zuzug vor höchstens 3 Jahren		8,6	8,9	8,7	9,3	11,2	8,9	↑	●●●
Zuzug vor mind. 25 Jahren	%	35,7	35,6	35,0	34,3	33,3	35,1	↘	●●●●
Wohnhaft in Koblenz seit Geburt		15,4	15,8	15,9	15,8	15,7	15,7	→	●
nach Konfessionszugehörigkeit									
katholisch		41,1	41,0	40,2	39,5	38,9	40,4	↘	●
evangelisch		30,1	29,7	29,4	28,2	27,7	29,3	↘	●●●●●
sonstige	%	5,6	5,5	5,7	5,9	6,0	5,7	↗	●●●●
keine oder keine Eintrag		23,3	23,7	24,7	26,4	27,4	24,5	↑	●●●●●

3.2 Strukturelle Zusammensetzung nach Privathaushalten

Datenquellen

(1) Statistikdatenabzug aus dem kommunalen Melderegister zum 31.12. des Jahres

Personenkreis

Der Personenkreis bezieht sich ausschließlich auf alle Bewohner von Privathaushalten, deren Haushaltsvorstand mit Haupt- oder alleinigem Wohnsitz in Koblenz registriert ist. Bewohner von Anstalten und Wohnheimen sind nicht berücksichtigt.

Hinweise zu den Merkmalen und Merkmalswerten

Privathaushalte

Die Zuordnung der registrierten Personen zu gemeinsam lebenden und wirtschaftenden Privathaushalten erfolgt auf der Basis des Haushaltgenerierungsverfahren HHGEN. Dieses wertet zahlreiche im Melderegister erfasste Hilfsmerkmale als Indikatoren für die Zusammengehörigkeit von Personen im Rahmen eines mehrstufigen Zuordnungsverfahrens aus. Eine eindeutige Feststellung der Zahl und der Struktur der Privathaushalte auf der Basis des Melderegisters ist nicht möglich.

Alleinerziehende

Wenn nur eine erwachsene Bezugsperson gemeinsam mit mindestens einem minderjährigen Kind in einem Privathaushalt zusammengefasst ist, wird dieser als „Alleinerziehend“ typisiert.

II Strukturelle Zusammensetzung nach Privathaushalten

Karthause Flugfeld		Bestand					Mittelwert 2008-2011	Tendenz 2012	Stadtteil- vergleich 2012
		2008	2009	2010	2011	2012			
Privathaushalte (HWS)	Anzahl	2.493	2.443	2.466	2.506	2.547	2.477	↗	●●●●
nachr.: Nebenwohnsitz		133	140	140	136	33	137		
nach Anzahl der Personen									
Einpersonenhaushalte	Anzahl	729	703	710	735	814	719	↑	
	%	29,2	28,8	28,8	29,3	32,0	29,0	↗	●
Zweipersonenhaushalte	Anzahl	895	896	911	914	921	904	→	
Dreipersonenhaushalte		444	422	422	421	403	427	↘	
Vierpersonenhaushalte u.m.		425	422	423	436	409	427	↘	
Bewohner je 100 Privathaushalte	Anzahl	221	221	221	221	219	221	↘	●●●●●
Haushalte mit Kindern unter 18 Jahren									
insgesamt	Anzahl	573	558	575	605	617	578	↗	
...bezogen auf alle Haushalte	%	23,0	22,8	23,3	24,1	24,2	23,3	↗	●●●●●
nach Anzahl der Kindern unter 18 Jahren									
eins	Anzahl	307	280	281	281	302	287	↗	
zwei und mehr		266	278	294	324	315	291	↗	
darunter									
Alleinerziehende	Anzahl	137	136	143	156	169	143	↑	
... bezogen auf alle Hh. mit Kindern	%	23,9	24,4	24,9	25,8	27,4	24,7	↗	●●●●
Seniorenhaushalte nach dem Alter des jüngsten Mitglieds									
insgesamt	Anzahl	905	922	923	933	964	921	↗	
...bezogen auf alle Haushalte	%	36,3	37,7	37,4	37,2	37,8	37,2	→	●●●●●
davon jüngstes Mitglied im Alter von...									
60 bis 74 Jahre	Anzahl	629	642	615	613	631	625	→	
älter als 75 Jahre		276	280	308	320	333	296	↑	
Junge Haushalte (ältestes Mitglied unter 35 Jahre)									
insgesamt	Anzahl	293	284	310	346	382	308	↑	
... bezogen auf alle Haushalte	%	11,8	11,6	12,6	13,8	15,0	12,4	↗	●●
darunter									
Einpersonenhaushalte	Anzahl	116	111	119	133	152	120	↑	
Mehrpersonenhaushalte		177	173	191	213	230	189	↑	
Zusammensetzung der Mehrpersonenhaushalte nach Migrationshintergrund der Mitglieder									
kein Mitglied mit Migrationshintergrund	Anzahl	964	945	945	931	899	946	↘	
mindestens ein Mitglied mit Migh.		800	795	811	840	834	812	↗	
... bez.auf alle Mehrpersonenhaushalte	%	45,4	45,7	46,2	47,4	48,1	46,2	↗	●●●●●
Mehrpersonenhaushalte mit Migrationshintergrund									
alle Mitglieder mit Migrationshintergrund	Anzahl	580	585	602	624	637	598	↗	
gemischte Zusammensetzung		220	210	209	216	197	214	↘	
... bezogen auf alle Mehrpersonen-Haushalte mit Migranten		%	27,5	26,4	25,8	25,7	23,6	26,4	↘

3.3 Natürliche und raumbezogene Bevölkerungsbewegungen

Datenquellen

- (1) Statistikdatenabzug aus dem kommunalen Melderegister für den Bewegungszeitraum 1.1. bis 31.12. des Jahres

Personenkreis

Die Daten beziehen sich ausschließlich auf die mit Haupt- oder alleinigen Wohnsitz in Koblenz registrierte Bevölkerung.

Hinweise zu den Merkmalen und Merkmalswerten

Kalendarische Zuordnung der registrierten Bewegungen

Entscheidend für die Zuordnung einer im Meldewesen registrierten Bewegung (z.B. Wegzug einer Person) zu einem bestimmten Kalenderjahr ist das Datum, an dem diese Bewegung bestandsrelevant wurde. Bei einem Wegzug beispielsweise also das Jahr, in dem die weggezogene Person erstmals nicht mehr im Bevölkerungsbestand geführt worden ist – unabhängig davon, wann die Bewegung tatsächlich stattgefunden hat. Insbesondere bei Umzügen liegen oft Monate zwischen dem tatsächlichen Datum des Umzugs (= Aktionsdatum) und dem Datum der Meldung resp. der Erfassung im Register. Die Verwendung des Meldedatums an der Stelle des Aktionsdatums ermöglicht eine zeitnahe Auswertung der Bewegungsdaten ohne spätere Datenrevisionen.

Verwendung von Raten

Um eine bessere Vergleichbarkeit der Bevölkerungsbewegung in unterschiedlich großen Stadtteilen zu ermöglichen, werden neben den absoluten Fallzahlen jeweils Raten angegeben. So werden die Geburtenzahlen auf 1.000 Frauen im gebärfähigen Alter bezogen, die Zahl der Sterbefälle auf 1.000 Einwohner insgesamt im Bevölkerungsbestand des Stadtteils.

Nahwanderungen

Wanderungsverflechtungen mit den umliegenden Landkreisen (Mayen-Koblenz, Rhein-Hunsrück, Rhein-Lahn, Westerwald und Neuwied/Rhein) sowie innerstädtische Umzüge werden unter den primär vom Faktor Wohnen motivierten Nahwanderungen subsummiert.

Attraktivitätsquotient

Der Anteil eines Stadtteils an allen Zuwanderungen nach Koblenz von außerhalb in Relation zu dessen Anteil am Koblenzer Bevölkerungsbestand wird als Attraktivitätsquotient (für Zuwanderer) bezeichnet. Werte größer 1 indizieren einen überproportional großen Anteil des Stadtteils an der gesamten Zuwanderung.

Mobilitätsindex

Der Mobilitätsindex berechnet sich aus der Summe aller Wanderungen über die Stadtgrenze und innerstädtischen Umzüge je 1.000 Einwohner im Bestand und Jahr. Ein hoher Wert des Mobilitätsindex indiziert eine relativ geringe Quartiersbindung zum Stadtteil.

III Natürliche und raumbezogene Bevölkerungsbewegungen

Karthause Flugfeld		Bewegungen					Mittelwert 2008-2011	Tendenz 2012	Stadtteil- vergleich 2012
		2008	2009	2010	2011	2012			
Natürliche Bevölkerungsbewegungen									
Geburten	Anzahl	50	49	31	54	50	46	↗	
... bezogen auf 1000 Frauen im Alter zwischen 15 und 45 Jahren	‰	51,1	52,1	32,2	53,9	47,3	47,3	→	●●●●
Sterbefälle	Anzahl	66	65	54	72	56	64	↘	
... bezogen auf 1000 Einwohner	‰	11,6	11,6	9,6	12,5	9,6	11,3	↘	●●●
Geburtensaldo	Anzahl	- 16	- 16	- 23	- 18	- 6	- 18	↗	
... bezogen auf 1000 Einwohner	‰	- 2,8	- 2,9	- 4,1	- 3,1	- 1,0	- 3,2	↗	●●●●
Raumbezogene Bevölkerungsbewegungen									
Zuwanderungen	Anzahl	601	437	584	659	707	570	↑	
<i>davon</i>									
von außerhalb der Stadt	Anzahl	337	244	313	372	474	317	↑	
... Anteil an allen Zuwanderungen	%	4,8	3,4	4,5	5,2	5,1	4,5	↗	●●●●●
... Anteil an allen Zuwanderungen von außen nach Koblenz									
... Attraktivitätsquotient Zuwanderung		0,9	0,6	0,8	1,0	1,0	0,8	→	●●●
<i>darunter</i>									
aus dem Umland	Anzahl	161	93	114	152	131	130	→	
außerhalb von Rheinland-Pfalz	Anzahl	147	121	176	184	262	157	↑	
Zuzüge aus anderen Stadtteilen	Anzahl	264	193	271	287	233	254	↘	
... Anteil an allen Zuwanderungen	%	43,9	44,2	46,4	43,6	33,0	44,5	↓	●●
Abwanderung	Anzahl	558	521	506	574	580	540	↗	
<i>davon</i>									
über die Stadtgrenze	Anzahl	312	267	310	319	358	302	↑	
... bezogen auf 1.000 Einwohner	‰	54,8	47,7	54,9	55,5	61,1	53,2	↑	●●●
<i>darunter</i>									
ins Umland	Anzahl	102	115	120	114	119	113	→	
außerhalb von Rheinland-Pfalz	Anzahl	162	131	157	186	209	159	↗	
Wegzüge in andere Stadtteile	Anzahl	246	254	196	255	222	238	↘	
... Anteil an allen Wegzügen	%	44,1	48,8	38,7	44,4	38,3	44,0	↓	●●
Umzüge im Stadtteil	Anzahl	153	179	178	140	140	163	↘	
... Anteil an allen Nahwanderungen	%	30,5	32,7	36,0	27,5	29,1	31,7	↘	●●●●●
Wanderungssalden	Anzahl	+ 43	- 84	+ 78	+ 85	+ 127	+ 31	↑	
... bezogen auf 1.000 Einwohner	‰	+7,6	-15,0	+13,8	+14,8	+21,7	+5,3	↑	●●●
<i>darunter</i>									
Nahwanderungen	Anzahl	+ 77	- 83	+ 69	+ 70	+ 23	+ 33	↘	
... bezogen auf 1.000 Einwohner	‰	+13,5	-14,8	+12,2	+12,2	+3,9	+5,8	↘	●●●
Mobilitätsindex									
Wanderungen und Umzüge insgesamt	Anzahl	1.312	1.137	1.268	1.373	1.427	1.273	↑	
... bezogen auf 1.000 Einwohner	‰	230	203	224	239	244	224	↗	●●●
Saldo aller Bevölkerungsbewegungen									
Saldo insgesamt	Anzahl	+ 27	- 100	+ 55	+ 67	+ 121	+ 12	↑	
... bezogen auf 1.000 Einwohner	‰	+4,7	-17,9	+9,7	+11,7	+20,7	+2,1	↑	●●●●

3.4 Wohnraumstrukturen

Datenquellen

- (1) Statistische Gebäudedatei der Stadt Koblenz zum 31.12. des Jahres
- (2) Statistikdatenabzug aus dem kommunalen Melderegister zum 31.12. des Jahres
- (3) Hochbauamt der Stadt Koblenz, Sachgebiet Wohnungsbauförderung

Hinweise zu den Merkmalen und Merkmalswerten

Wohngebäude und Wohnungen

Nicht berücksichtigt sind Wohnungen in Wohnheimen und Anstalten, sowie Wohngebäude, die seit mehr als fünf Jahren völlig unbewohnt sind

Bezugsgrößen Einwohner und Privathaushalte

Entsprechend der Abgrenzung der Wohngebäude und Wohnungen wird nur die Zahl der Einwohner, die mit Haupt- oder alleinigem Wohnsitz in Koblenz registriert sind und in Privathaushalten leben als Bezugsgröße zur Ermittlung wohnraumstruktureller Kennwerte verwendet.

Sozialer Wohnungsbau

Berücksichtigt sind nur Mietwohnungen (ohne Wohnheime) mit Belegungsbindung nach dem 1. und 3. Förderweg mit Orientierung auf einkommensschwache Haushalte.

IV Wohnraumstrukturen

Karthause Flugfeld		Bestand					Mittelwert 2008-2011	Tendenz 2012	Stadtteil- vergleich 2012
		2008	2009	2010	2011	2012			
Wohngebäude- und Wohnungsbestand									
Wohngebäude	Anzahl	690	689	690	691	691	690	→	●●●●
Wohnungen		2.501	2.500	2.502	2.503	2.503	2.502	→	●●●●
Wohnungen in									
Ein- und Zweifamilienhäusern	Anzahl	564	563	565	566	566	565	→	
... bezogen auf alle Wohnungen	%	22,6	22,5	22,6	22,6	22,6	22,6	→	●●
darunter in Gebäuden mit Baujahr									
vor 1948		-	-	-	-	-	-	→	●
1949 bis 1976	%	8,6	8,6	8,6	8,6	8,6	8,6	→	●●
1976 bis 2004		13,9	13,9	13,9	13,9	13,9	13,9	→	●●●●
nach 2004		-	-	0,1	0,1	0,1	0,0	→	●
Mehrfamilienhäusern	Anzahl	1.937	1.937	1.937	1.937	1.937	1.937	→	
... bezogen auf alle Wohnungen	%	77,4	77,5	77,4	77,4	77,4	77,4	→	●●●●
davon in Gebäuden mit Baujahr									
vor 1948		-	-	-	-	-	-	→	●
1949 bis 1976	%	54,4	54,4	54,4	54,3	54,3	54,4	→	●●●●
1976 bis 2004		23,1	23,1	23,1	23,1	23,1	23,1	→	●●●●●
nach 2004		-	-	-	-	-	-	→	●
Wohnungen mit ... Räumen									
1 bis 2		121	120	120	120	120	120	→	
3 bis 4	Anzahl	1.148	1.148	1.149	1.149	1.149	1.149	→	
5 und mehr		1.232	1.232	1.233	1.234	1.234	1.233	→	
Wohnraumstrukturelle Kennwerte									
Durchschnittliche Wohnfläche	m ²	91,8	91,8	91,9	91,9	91,9	91,8	→	●●●●
... je Einwohner		41,8	42,4	42,1	41,4	41,3	41,9	↘	●
Einwohner je 100 Wohnungen	Anzahl	219,8	216,4	218,3	221,7	222,4	219,0	↗	●●●●●
Privathaushalte je 100 Wohnungen		99,7	97,7	98,6	100,1	101,8	99,0	↗	●●●●●
Bestand Sozialer Wohnungsbau									
Wohnungen	Anzahl	240	238	238	239	239	239	→	●●●●●
... bezogen auf den gesamten Wohnungsbestand	%	9,6	9,5	9,5	9,5	9,5	9,5	→	●●●●●

3.5 Arbeitsmarkt und Soziales

Datenquellen

- (1) Bundesagentur für Arbeit: Arbeitslose, SV-Beschäftigte am Wohnort und Empfänger von Grundsicherung nach SGB II (Achtung: Stichtag 30.06.2012!!)
- (2) Sozialamt der Stadt Koblenz: Empfänger von Grundsicherung nach SGB XII
- (3) Statistisches Landesamt: Empfänger von Wohngeld
- (4) Statistikdatenabzug aus dem kommunalen Melderegister zum 31.12. des Jahres

Hinweise zu den Merkmalen und Merkmalswerten

Sozialversicherungspflichtig Beschäftigte am Wohnort

Die Beschäftigtenstatistik unterscheidet nach dem Wohnort- und dem Arbeitsortprinzip. Im Steckbrief ist die Zahl der SV-Beschäftigten ausgewiesen, die im jeweiligen Stadtteil ihren Hauptwohnsitz haben.

Arbeitslose nach Rechtskreisen

Arbeitslose im Rechtskreis des SGB III erhalten als Leistung der Arbeitslosenversicherung das so genannte Arbeitslosengeld I (ALG I). Arbeitslose, deren Anspruch auf ALG I erschöpft ist oder die die erforderlichen Anwartschaftszeiten nicht erfüllen erhalten die Grundsicherung für Arbeitssuchende (ALG II) als soziale Transferleistungen.

Arbeitslosenquoten auf Stadtteilebene....

... können nicht ermittelt werden, da die erforderliche Bezugsgröße (➔ Zahl aller zivilen Erwerbspersonen) unbekannt ist. Stattdessen wird eine Betroffenheitsquote ermittelt, die die Zahl der Arbeitslosen in Bezug zur Zahl der Einwohner im erwerbsfähigen Alter setzt. Die Kennzahl lässt kleinräumige Vergleiche der Betroffenheit zu, liegt aber systematisch unter der „wahren“ Arbeitslosenquote.

Empfänger und Bedarfsgemeinschaften nach SGB II

Neben den erwerbsfähigen Hilfebedürftigen erhalten auch die nicht erwerbsfähigen Hilfebedürftige (zu mehr als 95% Kinder und Jugendliche unter 15 Jahren) in den Bedarfsgemeinschaften der Grundsicherung für Arbeitssuchende Sozialgeld.

Empfänger und Bedarfsgemeinschaften nach SGB XII

Das SGB XII regelt u.a. die Grundsicherung im Alter und bei Erwerbsminderung. In der kleinräumigen Auflösung nach Stadtteilen sind nur Empfänger außerhalb von Einrichtungen (Wohnanstalten, Pflegeheime usw.) berücksichtigt.

Altersspezifische Betroffenheitsquoten im Bereich der Grundsicherung nach SGB II und SGB XII

Bezugsgröße zur Ermittlung der Betroffenheitsquoten nach Altersgruppen ist die in Privathaushalten lebende Bevölkerung mit Hauptwohnsitz in Koblenz. Die Zahl der Kinder und Jugendlichen unter 15 Jahren in der Grundsicherung entspricht der Zahl der nicht erwerbsfähigen Hilfeempfänger in den SGB II-Bedarfsgemeinschaften.

V Arbeitsmarkt und Soziales

Karthause Flugfeld		Bestand					Mittel-wert 2009-2011	Ten- denz 2012	Stadtteil- vergleich 2012
		2008	2009	2010	2011	2012			
Sozialversicherungspflichtig Beschäftigte am Wohnort									
SV-Beschäftigte insgesamt	Anzahl	1.558	1.511	1.549	1.617	1.578	1.559	→	●●●●
... bezogen auf alle Einwohner im Alter zwischen 15 und unter 65 J.	%	44,4	44,3	45,2	46,9	44,7	45,5	→	●
<i>darunter</i>									
Frauen	Anzahl	784	756	770	800	779	775	→	
... bezogen auf alle Frauen im Alter zwischen 15 und unter 65 J.	%	43,7	42,9	43,7	45,1	42,6	43,9	↘	●
Arbeitslose									
insgesamt	Anzahl	197	186	162	158	190	169	↑	●●●●
... bezogen auf alle Einwohner im Alter zwischen 15 und unter 65 J.	%	5,6	5,5	4,7	4,6	5,4	4,9	→	●●●●
nach Rechtskreisen									
SGB III	Anzahl	77	67	55	48	46	57	↓	
SGB II	Anzahl	120	119	107	110	144	112	↑	
...SGB II bezogen auf alle Arbeitslosen	%	60,9	64,0	66,0	69,6	75,8	66,5	↑	●●●●
Empfänger von Grundsicherung (SGB II und SGB XII)									
Bedarfsgemeinschaften	Anzahl		278	277	288	299	281	↗	●●●●
... bezogen auf alle Privathaushalte	%		11,4	11,2	11,5	11,7	11,4	→	●●●●
Personen	Anzahl		666	692	700	736	686	↗	
... bezogen auf alle Einwohner in Privathaushalten	%		12,3	12,7	12,6	13,2	12,5	→	●●●●●
nach Rechtskreisen									
SGB II	Anzahl		615	630	630	661	625	↗	●●●●●
SGB XII	Anzahl		51	62	70	75	61	↑	●●●●
nach Altersgruppen									
unter 15 Jahre	Anzahl		222	250	262	275	245	↑	●●●●●
... bezogen auf alle unter 15-Jährige	%		29,6	31,7	30,2	31,6	30,5	↑	●●●●●
15 bis unter 65 Jahre	Anzahl		405	396	386	405	396	→	●●●●
... bezogen auf alle 15- bis unter 65-Jährige	%		12,3	11,9	11,6	12,2	11,9	↗	●●●●●
65 Jahre und älter	Anzahl		39	46	52	56	46	↑	●●●●●
... bezogen auf alle mindestens 65-Jährige	%		2,9	3,4	3,9	4,1	3,4	↑	●●●●
Haushalte mit Wohngeldbezug									
insgesamt	Anzahl	72	126	115	104	77	115	↓	
... bezogen auf alle Privathaushalte	%	2,9	5,2	4,7	4,2	3,0	4,7	↓	●●●●●

3.6 Nahversorgung: Anschlussquoten an infrastrukturelle Angebote im Stadtgebiet

Datenquellen

- (1) Infrastrukturkataster der kommunalen Statistikstelle
- (2) Statistikdatenabzug aus dem kommunalen Melderegister zum 31.12. des Jahres

Hinweise zu den Merkmalen und Merkmalswerten

Anschlussquoten

Die Anschlussquote gibt an, wieviel Prozent der Bevölkerung eines Stadtteils Zugang zu einer bestimmten infrastrukturellen Einrichtung in fußläufig erreichbarer Entfernung haben. Demzufolge kann die Anschlussquote einen Wertebereich zwischen 0 und 100 annehmen. Die Berechnung erfolgt auf der Basis eines Geographischen Informationssystems (GIS), das es auch ermöglicht topographische oder verkehrstechnische Barrieren (z.B. Bahntrassen) zu berücksichtigen. Für Briefkästen, Filialen der Deutschen Post, Banken, Geldautomaten, die Lebensmittelgrundversorgung, Einrichtungen der Kindertagesbetreuung, Grundschulen, Apotheken, Allgemeinärzte sowie Zahnärzte wird ein Luftlinienradius von 500 m, für Bushaltestellen und Spielplätze ein Radius von 300 m um die jeweilige Einrichtung als Einzugsbereich definiert.

Altersgruppenspezifische Einrichtungen

Bei der Ermittlung der Anschlussquoten werden auch die altersspezifischen Besonderheiten der Nachfrage berücksichtigt. Bezugsgröße für die Ermittlung der Anschlussquote für Einrichtungen der Kindertagesbetreuung ist die Zahl der unter 6-jährigen Kinder, für Spielplätze (nur städtische) die Zahl der unter 14-jährigen Kinder und für Grundschulen die 6- bis 10-jährigen Kinder im Stadtteil.

Nahversorgungsindex NVI

Der Nahversorgungsindex beschreibt als gewichteter Mittelwert sämtlicher Anschlussquoten die Gesamtversorgung eines Stadtteils, die umso besser zu bewerten ist je höher der Wert des NVI liegt. Der NVI spannt ein Wertespektrum von 0 bis 100 auf. Die Gewichtungen sind nachfolgender Tabelle zu entnehmen:

Angebot	Gewichtung in Prozent
Bushaltestelle	20,0
Suprmarkt	15,0
Arztpraxis	12,5
Apotheke	12,5
Städtischer Spielplatz	10,0
Kindertagesstätte	7,5
Grundschule	7,5
Zahnarztpraxis	5,0
Bank-/Sparkassenfiliale	2,5
Geldautomat	2,5
Filialen Dt. Post	2,5
Briefkästen	2,5
Summe	100,0

VI Nahversorgung: Anschlussquoten an infrastrukturelle Angebote

Karthause Flugfeld	Stand					Mittel-wert 2010-2011	Ten-denz 2012	Stadtteil- vergleich 2012
	2008	2009	2010	2011	2012			
Bushaltestelle		97,7	97,5	97,6	97,6	97,6	→	●●●●
Supermarkt		56,6	54,0	55,6	56,3	54,8	↗	●●●
Bank			51,0	52,6	52,9	51,8	↗	●●
Geldautomat			51,0	52,6	52,9	51,8	↗	●●
Post			48,4	49,9	50,4	49,2	↗	●●●
Briefkästen			95,1	99,9	97,6	97,5	→	●●●●
Kindertagesstätte		67,9	97,3	99,2	99,7	98,2	↗	●●●●●
städt. Spielplatz		91,2	90,3	91,1	92,2	90,7	↗	●●●●
Grundschule		71,5	72,1	71,6	70,3	71,8	↘	●●●●
Apotheke		93,4	87,1	93,6	93,6	90,3	↗	●●●●●
Arztpraxis		76,5	75,8	77,1	77,0	76,4	→	●●●
Zahnarztpraxis		65,0	64,3	65,6	66,0	65,0	→	●●●
NVI gewichtet		79,3	79,0	80,8	80,9	79,9	↗	●●●●●

3.7 Wahlergebnisse

Datenquellen

(1) Amtliche Endergebnisse der Bundestags-, Landtags- und Stadtratswahlen

Hinweise zu den Merkmalen und Merkmalswerten

Verteilung der Stimmenanteile bei Bundestags- und Landtagswahlen

Ausgewiesen sind jeweils die Zweitstimmenanteile.

Landtagswahlergebnis der Partei Die Linke

Die erzielten Stimmenanteile der Wahl im Jahr 2006 beziehen sich auf die Partei WASG, die sich im Jahr 2007 mit der PDS formell zur Partei Die Linke zusammenschloss.

VII Wahlergebnisse

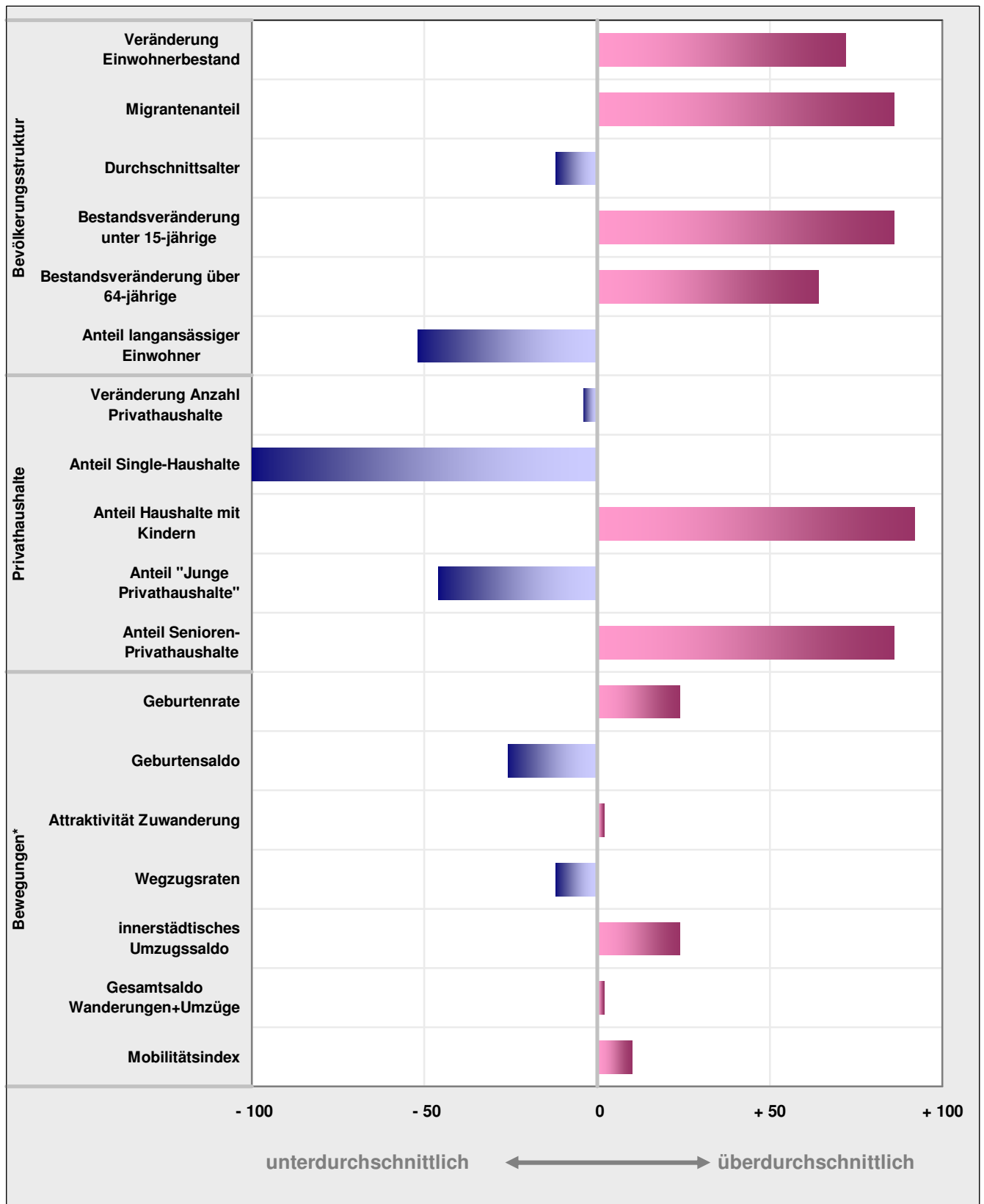
Karthause Flugfeld		Bundestag				Landtag				Stadtrat			
		2005	2009	Dif	Rang	2006	2011	Dif	Rang	2004	2009	Dif	Rang
Wahlberechtigte	Anzahl	4.420	4.315	↘	•••••	4.381	4.271	↘	•••••	4.523	4.381	↘	•••••
Wahlbeteiligung	%	76,0	66,5	↓	••	53,3	55,1	↗	••	50,8	44,3	↓	•••
Verteilung der gültigen Stimmen auf die Parteien und Wählervereinigungen													
CDU	%	41,2	38,6	↘	•••••	36,3	37,0	→	••	44,6	32,8	↓	••
SPD		34,1	22,0	↓	•••	41,8	29,6	↓	••	29,4	21,8	↓	••
FDP		11,6	18,8	↑	••••	10,3	7,5	↘	•••••	12,9	12,3	→	•••••
GRUENE		5,8	7,9	↗	•	4,2	13,9	↑	•	4,5	5,5	→	•
LINKE		5,2	9,2	↗	•••	2,6	3,9	→	••		1,7		••
PIRATEN			1,7	↗	••								
FBG										8,7	8,2	→	•••
BIZ											17,7		•••••

4. Stadtteilprofil im graphischen Überblick

Das Stadtteilprofil soll einen schnellen Überblick über die Besonderheiten des Stadtteils im innerstädtischen Vergleich bieten. Dazu werden 30 besonders aussagekräftige Merkmale und Kennzahlen aus den sieben Steckbrieff Tabellen grafisch aufbereitet. Für jede der ausgewählten Variablen wird eine Rangfolge vom niedrigsten zum höchsten Wert über alle 30 Stadtteile gebildet. Dem im Steckbrief betrachteten Stadtteil wird die Position in dieser Rangfolge (Minimum=1, Maximum=30) für jede Variable als Rangzahl zugewiesen. Zum Zweck einer anschaulicheren Visualisierung werden die Rangzahlen auf ein Wertespektrum von – 100 (=kleinster im Stadtgebiet vorkommender Wert) bis + 100 (höchster Wert) transformiert und als Balkendiagramm dargestellt. Je größer der Betrag dieser normierten Rangzahl, desto stärker weicht die Ausprägung des jeweiligen Merkmals vom Durchschnitt aller Stadtteile ab.

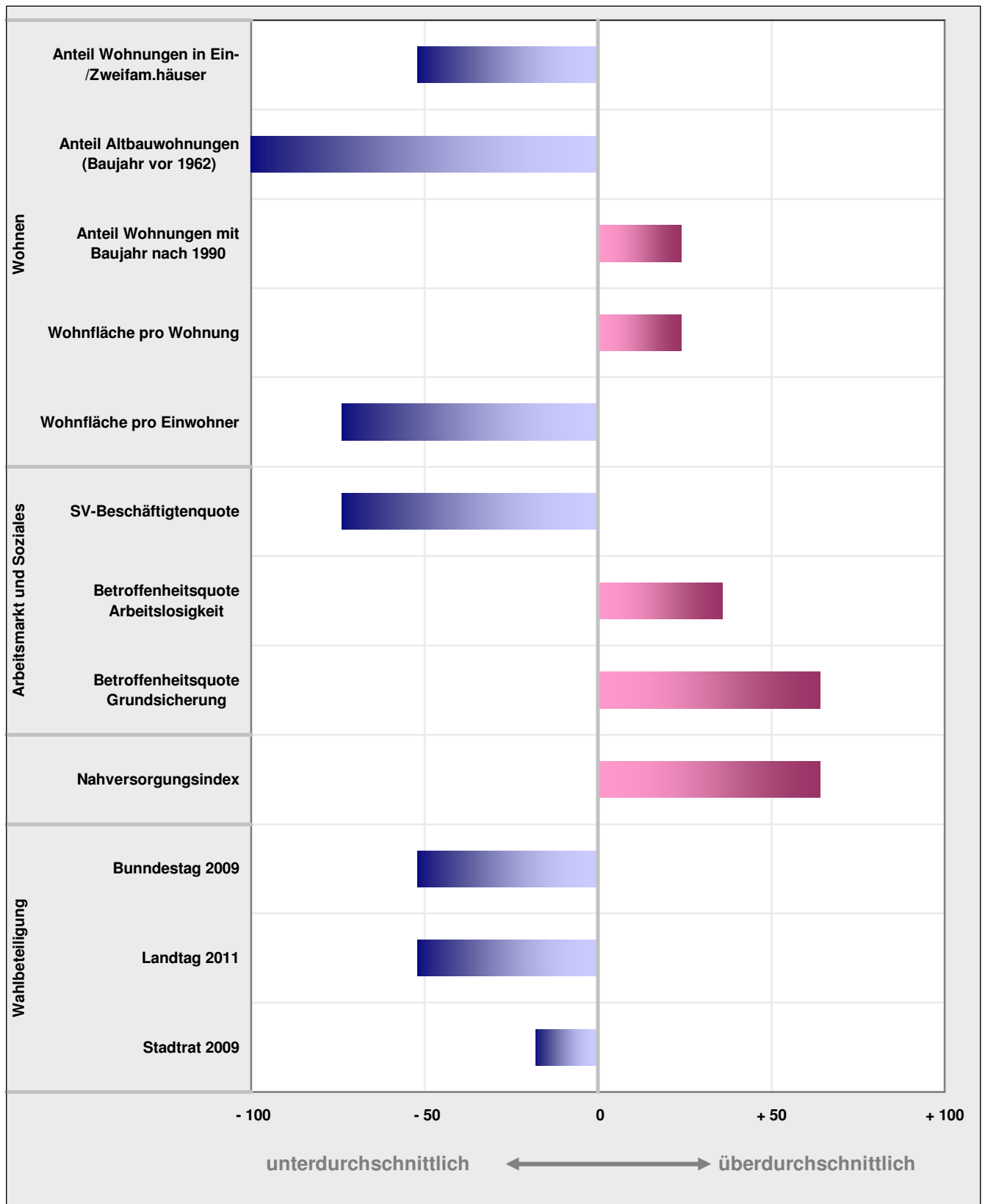
Abweichend zu den Steckbrieff Tabellen beziehen sich die Auswertungen zum Themengebiet „Bevölkerungsbewegungen“ auf den Stützzeitraum der letzten drei Jahre, um eine größere Stabilität der Ergebnisse zu erzielen.

Stadtteilprofil Teil 1: Demographie



* Stützzeitraum für Raten- und Saldenberechnung: 2010 bis 2012

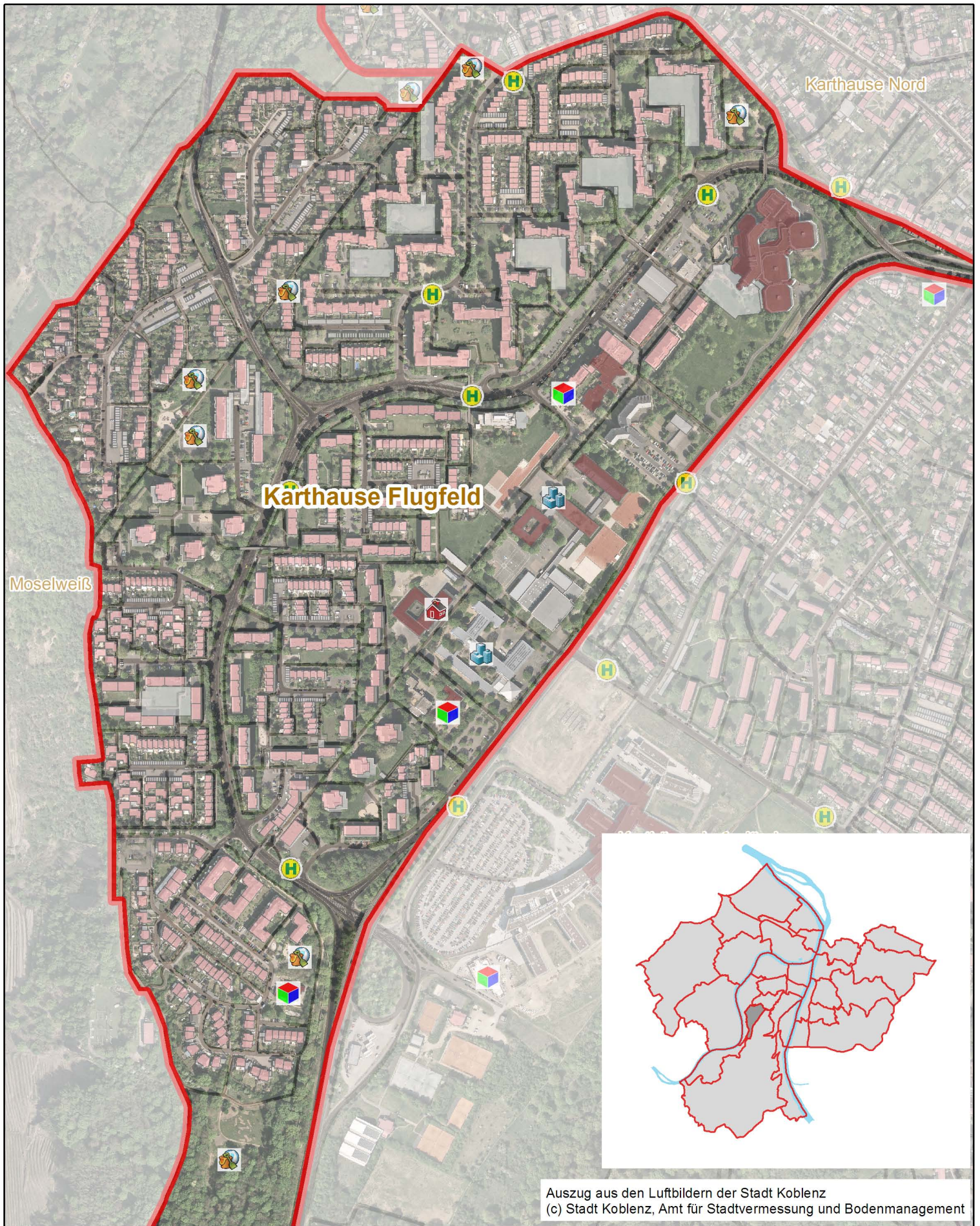
Stadtteilprofil Teil 2: Soziales, Nahversorgung, Wahlbeteiligung












5. Straßen- und Adressverzeichnis

Stand: 01.01.2013

Straßenname	Hausnummerbereich				PLZ	Code	Stadtteil
	ungerade		gerade				
	von	bis	von	bis			
Am Flugfeld	1	81			56075	16	Karthause Flugfeld
Am Grauen Kreuz	1	31	2	34 a	56075	16	Karthause Flugfeld
Am Leymberg	1	47	2	64	56075	16	Karthause Flugfeld
Austinstraße	1	81	2	72	56075	16	Karthause Flugfeld
Berliner Ring					56075	16	Karthause Flugfeld
Cottbuser Straße	1	11	2	6	56075	16	Karthause Flugfeld
Dessauer Straße	1	41	2	14	56075	16	Karthause Flugfeld
Dresdener Straße	1	9	2	60	56075	16	Karthause Flugfeld
Eisenacher Straße	1	29	2	6	56075	16	Karthause Flugfeld
Erfurter Straße	1	19	2	50	56075	16	Karthause Flugfeld
Geraer Straße	1	17	2	16	56075	16	Karthause Flugfeld
Gothaer Straße	3	25			56075	16	Karthause Flugfeld
Greifswalder Straße	1	13	2	10	56075	16	Karthause Flugfeld
Haringeystraße			2	20	56075	16	Karthause Flugfeld
Im Litzerling	1	5	2	10	56075	16	Karthause Flugfeld
Leipziger Straße	1	61	2	16	56075	16	Karthause Flugfeld
Magdeburger Straße	1	35	2	46	56075	16	Karthause Flugfeld
Meißener Straße	1	7	2	18	56075	16	Karthause Flugfeld
Naumburger Straße	1	25	2	18	56075	16	Karthause Flugfeld
Norwichstraße	11	11	2	22	56075	16	Karthause Flugfeld
Novarastraße			2	24	56075	16	Karthause Flugfeld
Panoramaweg					56075	16	Karthause Flugfeld
Potsdamer Straße	1	43	4	30	56075	16	Karthause Flugfeld
Rostocker Straße	1	27	2	10	56075	16	Karthause Flugfeld
Schweriner Straße	1	9	2	10	56075	16	Karthause Flugfeld
Simmerner Straße			130	134	56075	16	Karthause Flugfeld
Stralsunder Straße	1	17	2	42	56075	16	Karthause Flugfeld
Weimarer Straße	1	9	2	56	56075	16	Karthause Flugfeld
Wepeling-Hole-Straße	1	45	2	12	56075	16	Karthause Flugfeld
Wismarer Straße	1	11	2	10	56075	16	Karthause Flugfeld
Wittenberger Straße	1	19	2	20	56075	16	Karthause Flugfeld
Zeisigstraße	71	87			56075	16	Karthause Flugfeld
Zwickauer Straße	1	23	4	22	56075	16	Karthause Flugfeld



- | | | |
|--|--|---|
|  Bus-Haltestellen |  Grundschulen |  Gebäude allgemein |
|  städtische Spielplätze |  weiterführende Schulen |  Industrie und Gewerbe |
|  Kindertagesstätten |  Krankenhaus |  öffentliches Gebäude |

