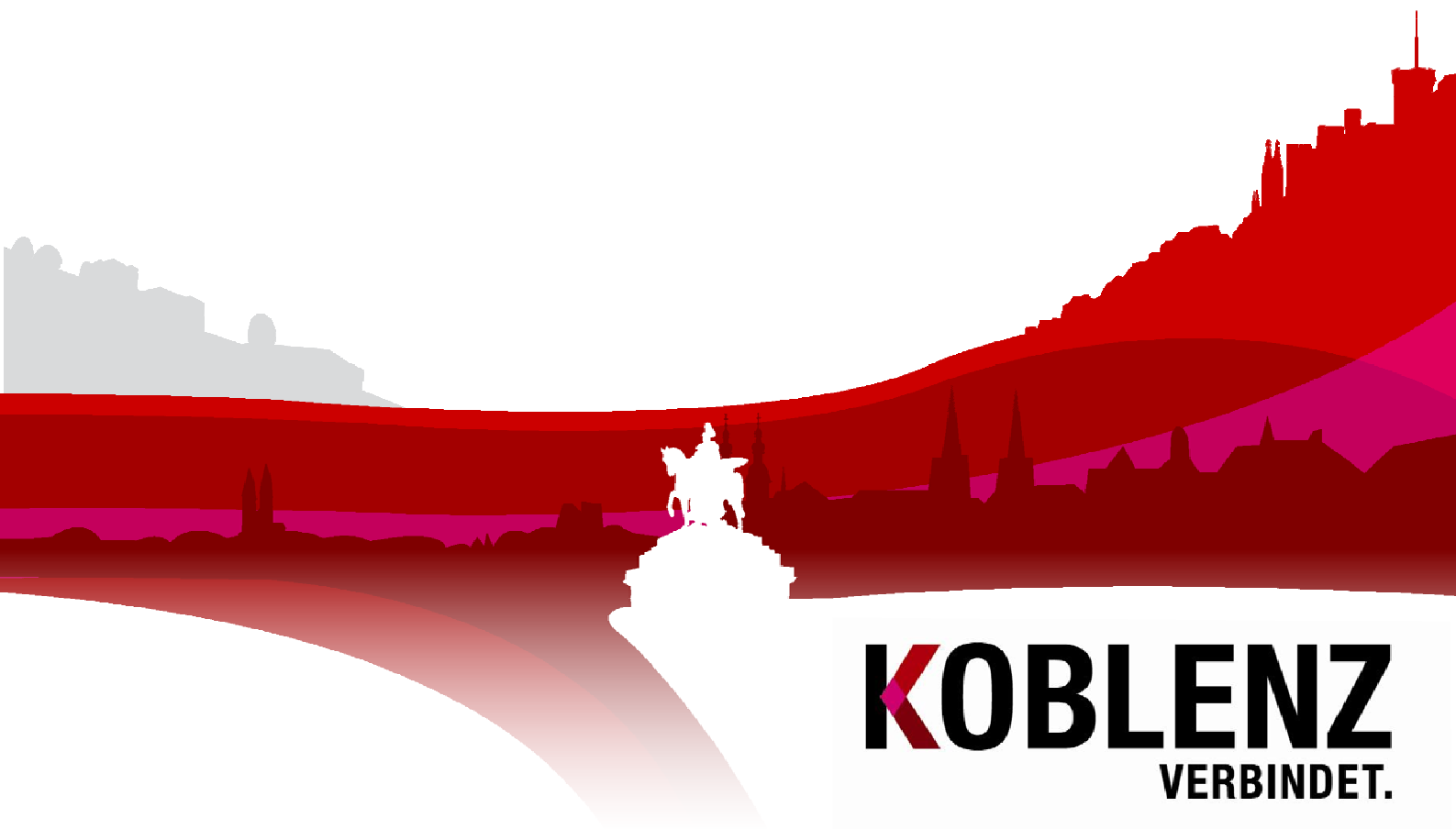


Stadtteilsteckbrief Metternich 2012

KoStatIS – Koblenzer Statistisches Informations-System



KOBLENZ
VERBINDET.

**Kommunale
Statistikstelle**

Stadtteilsteckbrief
Metternich 2012
Aktualisierungsstand: 28.02.2013

Stadt Koblenz
Der Oberbürgermeister
Kommunale Statistik

Statistischer
Auskunftsdienst:

Tel: (0261) 129-1246
Fax: (0261) 129-1248
E-Mail: Statistik@stadt.koblenz.de
Internet: www.statistik.koblenz.de
Newsletter: www.newsletter.koblenz.de

Zeichenerklärung: - Angabe gleich Null
0 Zahl ist kleiner als die Hälfte der verwendeten Einheiten
. Zahlenwert ist unbekannt oder geheim zu halten
... Angabe lag bei Redaktionsschluss noch nicht vor
() Aussagewert ist eingeschränkt, da der Zahlenwert statistisch unsicher ist
r berichtigte Angabe
p vorläufige Zahl
s geschätzte Zahl
* Angabe kommt aus sachlogischen Gründen nicht in Frage

Aus rein pragmatischen Gründen - Verständnis und bessere Lesbarkeit - wird auf eine explizite Unterscheidung der Schreibweisen nach dem Geschlecht verzichtet und in der Regel die männliche Schreibform gewählt.

Publikation: März 2013

Bezug: Die Publikationen der Kommunalen Statistikstelle sind nur digital erhältlich und im Internet unter www.statistik.koblenz.de zu finden.

Nachdruck, auch auszugsweise, nur mit Quellenangabe gestattet

© Stadt Koblenz, 2013
Postfach 20 15 51
56015 Koblenz

Inhaltsverzeichnis

1 Aufbau und Inhalt des Stadtteilsteckbriefs	3
2 Aufbau der Steckbriefstabellen	4
3 Verzeichnis der Steckbriefstabellen	5
3.1 Demographische Strukturdaten.....	6
3.2 Strukturelle Zusammensetzung nach Privathaushalten.....	8
3.3 Natürliche und raumbezogene Bevölkerungsbewegungen	10
3.4 Wohnraumstrukturen	12
3.5 Arbeitsmarkt und Soziales.....	14
3.6 Nahversorgung: Anschlussquoten an infrastrukturelle Angebote im Stadtgebiet.....	16
3.7 Wahlergebnisse.....	18
4. Stadtteilprofil im graphischen Überblick	21
Stadtteilprofil Teil 1: Demographie	22
Stadtteilprofil Teil 2: Soziales, Nahversorgung, Wahlbeteiligung.....	23
5. Straßen- und Adressverzeichnis	24
 Anhang: Lage im Stadtgebiet und infrastrukturelle Einrichtungen im Stadtteil	

1 Aufbau und Inhalt des Stadtteilsteckbriefs

Das Raumbezugssystem der kleinräumigen Gliederung der Stadt Koblenz teilt das Stadtgebiet in 30 Stadtteile ein. Die Bandbreite der Einwohnerzahlen – der kleinste Stadtteil (Stolzenfels) zählt rund 370 Einwohner, der größte (Metternich) mehr als das 25-fache davon – ist nur ein Beispiel für das große Spektrum unterschiedlicher demographischer, wohnräumlicher oder sozioökonomischer Strukturen und Lebensbedingungen, das diese Gebietseinheiten innerhalb der Stadt aufspannen.

Eine der zentralen Aufgaben der großstädtischen Kommunalstatistik ist es, die planenden und steuernden Instanzen des Gemeinwesens durch qualifizierte Informationsdienstleistungen dabei zu unterstützen, ihre Aufgaben in bestmöglicher Kenntnis der Gegebenheiten und der Erfordernisse wahrzunehmen. Der räumlich differenzierte Blick auf die Stadtteile oder anderweitig abgegrenzte Einheiten (z.B. Grundschulbezirke, Stimmbezirke, Programmgebiet Sozial Stadt) ist hierbei von ganz besonderer Bedeutung. Im Verbund der amtlichen Statistik mit dem Statistischen Amt der EU (Eurostat), dem Statistischen Bundesamt und den Statistischen Landesämtern ist es der Kommunalstatistik vorbehalten, die räumliche Informationsebenen „unterhalb der Gemeindegrenze“ zu bedienen.

Kleinräumige Differenzierungen und Stadtteilvergleiche z.B. bezüglich demographischer Strukturen, Nahversorgungsangebote, Arbeitslosigkeit oder Wohnbautätigkeit sind demnach prägende Elemente im Koblenzer Statistischen Informationssystem (KoStatIS) und in den darauf aufbauenden Routineberichterstattungen wie dem Statistischen Jahrbuch, dem Quartalsbericht oder dem monatlichen Bevölkerungsbericht. Im Gegensatz zu dieser themenspezifischen Perspektive der kleinräumigen Differenzierung stellt der hier vorliegende Stadtteilsteckbrief den Stadtteil als Einheit, die es auf der Basis statistischer Kennzahlen „steckbrieflich“ und dennoch möglichst umfassend zu beschreiben gilt, in den Vordergrund. Kernstück sind sieben Steckbrieff Tabellen zu den Themen (1) Demographische Struktur, (2) Struktur der Privathaushalte, (3) Bevölkerungsbewegungen, (4) Wohnraumstruktur, (5) Arbeitsmarkt und Soziales, (6) Nahversorgung und (7) Wahlergebnisse. Der allgemeine Aufbau der Steckbrieff Tabellen wird im nachfolgenden Kapitel beschrieben. Insgesamt werden pro Stadtteil und Berichtsjahr über 150 verschiedene Merkmalswerte und Kennzahlen aus den genannten Themenbereichen ausgewiesen. Damit stellt der Stadtteilsteckbrief ein umfassendes, laufend aktuell gehaltenes statistisches Nachschlagewerk für alle am jeweiligen Stadtteil Interessierten dar. Ergänzend zu den Steckbrieff Tabellen informieren graphische Stadtteilprofile mit einer Auswahl von 30 unterschiedlichen Merkmalswerten und Kennzahlen in kompakter Form über Besonderheiten im Vergleich zu den anderen Stadtteilen.

2 Aufbau der Steckbriefstabellen

Datenverfügbarkeit vorausgesetzt wird für jedes Merkmal eine Zeitreihe der fünf letzten Jahre ausgewiesen.

Metternich		Bestand					Mittelwert	Tendenz	Stadtteil- vergleich 2012
		2008	2009	2010	2011	2012	2008-2011	2012	
Einwohner (HWS)		9.337	9.360	9.456	9.327	9.591	9.370	↕	●●●●●
nachr.: Nebenwohnsitz	Anzahl	884	839	846	870	229	860	↕	
darunter Frauen	%	52,7	52,7	52,7	52,7	53,3	52,7	↗	●●●●●

Die Veränderungstendenzen des aktuellsten Berichtsjahres im Vergleich zum Mittelwert der Vorjahre der Berichtsreihe werden in der auf die Merkmalswerte folgenden Tabellenspalte symbolisch durch Pfeile dargestellt:

- ↑ starke Zunahme
- ↗ mäßige Zunahme
- gleichbleibende Tendenz
- ↘ mäßige Abnahme
- ↓ starke Abnahme

Aufgrund der sehr unterschiedlichen Wertespektren der einzelnen Merkmale, ist es nicht sinnvoll einheitliche Schwellenwerte der prozentualen Veränderung eines Wertes für die Zuweisung des jeweiligen Symbolpfeils zu definieren. Je nach Merkmal werden daher unterschiedliche, nicht im Einzelnen ausgewiesene Schwellenwerte zu Grunde gelegt.

Von besonderer Bedeutung für die „steckbriefliche“ Beschreibung eines Stadtteils ist der Aspekt des Stadtteilvergleichs. Wie ist die Ausprägung eines bestimmten Merkmals im Stadtteil X gegenüber den anderen 29 Stadtteilen von Koblenz einzuordnen? Um diese Frage anschaulich und kompakt zu beantworten, findet das statistische Konzept der Quantile Verwendung. Für jedes vergleichsrelevante Merkmal wird eine Rangfolge über alle 30 Stadtteile erstellt. Die Rangfolge vom höchsten zum niedrigsten Wert wird in fünf gleichgroße – also jeweils sechs Stadtteile umfassende – Gruppen (=Quintile) unterteilt. Das erste Quintil enthält die Stadtteile mit den sechs höchsten Werten des jeweils betrachteten Merkmals, das fünfte Quintil die Stadtteile mit den niedrigsten Werten. Die Zuordnung des jeweiligen Quintils je Stadtteil und Merkmal wird wiederum symbolisch durch Punkte dargestellt:

- unter allen 30 Stadtteilen zählt der Wert zu den 6 niedrigsten (5.Quartil)
- Stadtteil nimmt in der Rangfolge eine Position zwischen 19 und 24 ein (4. Quintil)
- Stadtteil nimmt in der Rangfolge eine Position zwischen 13 und 18 ein (3. Quintil)
- Stadtteil nimmt in der Rangfolge eine Position zwischen 7 und 12 ein (2. Quintil)
- unter allen 30 Stadtteilen zählt der Wert zu den 6 höchsten (1.Quartil)

Drei Punkte entsprechen nach diesem Konzept also einem durchschnittlichen Wert. Liegt der jeweilige Merkmalswert (weit) unter Durchschnitt, wird dies durch zwei bzw. einen Punkt visualisiert, während vier bzw. fünf Punkte einer (weit) überdurchschnittlichen Ausprägung des Merkmals im Stadtteilvergleich entsprechen.

3 Verzeichnis der Steckbrieff Tabellen

- 3.1 Demographische Strukturdaten
- 3.2 Strukturelle Zusammensetzung nach Privathaushalten
- 3.3 Natürliche und raumbezogene Bevölkerungsbewegungen
- 3.4 Wohnraumstrukturen
- 3.5 Arbeitsmarkt und Soziales
- 3.6 Nahversorgung: Anschlussquoten an infrastrukturelle Angebote
- 3.7 Wahlergebnisse

3.1 Demographische Strukturdaten

Datenquellen

(1) Statistikdatenabzug aus dem kommunalen Melderegister zum 31.12. des Jahres

Personenkreis

Die demographischen Basisdaten beziehen sich ausschließlich auf die mit Haupt- oder alleinigen Wohnsitz in Koblenz registrierte Bevölkerung. Die Einwohner mit Nebenwohnsitz werden nachrichtlich ausgewiesen.

Hinweise zu den Merkmalen und Merkmalswerten

Bevölkerung mit Migrationshintergrund

Zur Bestimmung des Migrationshintergrundes wird in Koblenz das Programm MigraPro eingesetzt. Zur Bevölkerung mit Migrationshintergrund zählen neben den Einwohnern mit ausländischer Staatsbürgerschaft auch Deutsche, die im Ausland geboren sind (ohne Kriegsflüchtlinge) oder eingebürgert wurden bzw. neben der deutschen eine weitere Staatsangehörigkeit besitzen. Für die unter 18-jährigen Kinder wird ggf. der Migrationshintergrund der Eltern bzw. eines Elternteils übernommen (= familiärer Migrationshintergrund). Eine Verknüpfung über mehr als zwei Generationen ist dagegen nicht möglich.

Familienstand

Die prozentuale Zusammensetzung der Bevölkerung nach dem Familienstand bezieht sich auf die Einwohner im Alter von mindestens 18 Jahren.

Altersstrukturelle Kennzahlen

Neben der Aufgliederung in 13 Altersgruppen sollen spezifische altersstrukturelle Kennzahlen über den Altersaufbau und die Alterungsdynamik im Stadtteil Aufschluss geben. Das Durchschnittsalter entspricht dem arithmetischen Mittel.

Jugendquotient = Zahl der unter 20-jährigen je 100 20- bis unter 65-jährige

Altenquotient = Zahl der mindestens 65-jährigen je 100 20- bis unter 65-jährige

Greying Index = Zahl der mindestens 80-jährigen je 100 60- bis unter 80-jährige

Wohndauer

Die Zusammensetzung der Bevölkerung nach der bisherigen Wohndauer in Koblenz ist ein Indikator für die Stadt- bzw. Quartiersbindung der Bewohner. Berücksichtigt werden bei der Berechnung nur die Einwohner im Alter von mindestens 18 Jahren.

I Demographische Strukturdaten

Metternich		Bestand					Mittelwert 2008-2011	Tendenz 2012	Stadtteil- vergleich 2012
		2008	2009	2010	2011	2012			
Einwohner (HWS)	Anzahl	9.337	9.360	9.456	9.327	9.591	9.370	↑	●●●●●
nachr.: Nebenwohnsitz		884	839	846	870	229	860	↓	
darunter Frauen	%	52,7	52,7	52,7	52,7	53,3	52,7	↗	●●●●●
nach Migrationshintergrund									
Deutsche ohne Migrationshgr.	Anzahl	7.516	7.477	7.503	7.434	7.702	7.483	↑	
Deutsche mit Migrationshgr.		1.168	1.254	1.328	1.306	1.324	1.264	↗	
Ausländer		653	629	625	587	565	624	↓	
Bevölkerung mit Migrationshgr.	%	19,5	20,1	20,7	20,3	19,7	20,1	→	●●●
nach Familienstand									
ledig		31,3	31,6	32,6	32,9	36,1	32,1	↑	●●●●●
verheiratet	%	50,7	50,3	49,5	49,0	46,4	49,9	↓	●●
verwitwet		8,6	8,5	8,4	8,3	8,1	8,5	↓	●●●
geschieden		9,4	9,7	9,5	9,7	9,4	9,6	→	●●●
nach Altersgruppe von ... bis unter ... Jahre									
0 bis 3		197	208	217	204	187	207	↓	
3 bis 6		178	168	186	198	176	183	→	
6 bis 11		316	319	325	285	276	311	↓	
11 bis 15		276	265	259	269	252	267	↓	
15 bis 18		227	231	200	196	207	214	→	
18 bis 25		849	851	883	881	1.128	866	↑	
25 bis 35	Anzahl	1.318	1.339	1.405	1.362	1.452	1.356	↗	
35 bis 45		1.264	1.211	1.202	1.147	1.096	1.206	↓	
45 bis 55		1.376	1.407	1.377	1.392	1.359	1.388	→	
55 bis 65		1.160	1.189	1.206	1.214	1.250	1.192	→	
65 bis 75		1.221	1.182	1.174	1.120	1.122	1.174	→	
75 bis 85		734	757	771	821	839	771	↗	
85 und älter		221	233	251	238	247	236	→	
Altersstrukturelle Kennzahlen									
Durchschnittsalter		44,6	44,7	44,6	44,9	44,6	44,7	→	●●●
Jugendquotient		24,0	23,3	23,2	22,8	20,9	23,3	↓	●
Altenquotient		37,7	37,3	37,3	37,4	36,2	37,4	↓	●●●
Greying Index		25,0	26,1	26,1	27,2	27,1	26,1	↗	●●●
nach Wohndauer in Koblenz									
Zuzug vor höchstens 3 Jahren		10,5	10,9	11,7	11,7	14,2	11,2	↑	●●●●●
Zuzug vor mind. 25 Jahren	%	31,7	30,9	30,3	30,2	28,7	30,8	↓	●●
Wohnhaft in Koblenz seit Geburt		30,7	30,8	30,4	30,2	29,0	30,5	↓	●●●
nach Konfessionszugehörigkeit									
katholisch		58,1	57,4	56,8	56,5	56,6	57,2	↓	●●●●●
evangelisch	%	16,3	16,6	16,6	16,5	16,9	16,5	↗	●●
sonstige		4,7	4,7	4,9	4,9	4,7	4,8	→	●●●●●
keine oder keine Eintrag		20,9	21,2	21,7	22,2	21,9	21,5	↗	●●

3.2 Strukturelle Zusammensetzung nach Privathaushalten

Datenquellen

(1) Statistikdatenabzug aus dem kommunalen Melderegister zum 31.12. des Jahres

Personenkreis

Der Personenkreis bezieht sich ausschließlich auf alle Bewohner von Privathaushalten, deren Haushaltsvorstand mit Haupt- oder alleinigem Wohnsitz in Koblenz registriert ist. Bewohner von Anstalten und Wohnheimen sind nicht berücksichtigt.

Hinweise zu den Merkmalen und Merkmalswerten

Privathaushalte

Die Zuordnung der registrierten Personen zu gemeinsam lebenden und wirtschaftenden Privathaushalten erfolgt auf der Basis des Haushaltgenerierungsverfahren HHGEN. Dieses wertet zahlreiche im Melderegister erfasste Hilfsmerkmale als Indikatoren für die Zusammengehörigkeit von Personen im Rahmen eines mehrstufigen Zuordnungsverfahrens aus. Eine eindeutige Feststellung der Zahl und der Struktur der Privathaushalte auf der Basis des Melderegisters ist nicht möglich.

Alleinerziehende

Wenn nur eine erwachsene Bezugsperson gemeinsam mit mindestens einem minderjährigen Kind in einem Privathaushalt zusammengefasst ist, wird dieser als „Alleinerziehend“ typisiert.

II Strukturelle Zusammensetzung nach Privathaushalten

Metternich		Bestand					Mittelwert 2008-2011	Tendenz 2012	Stadtteil- vergleich 2012
		2008	2009	2010	2011	2012			
Privathaushalte (HWS)	Anzahl	4.861	4.922	4.969	4.973	5.237	4.931	↑	●●●●●
nachr.: Nebenwohnsitz		530	493	495	531	121	512		
nach Anzahl der Personen									
Einpersonenhaushalte	Anzahl	2.290	2.349	2.372	2.418	2.709	2.357	↑	
	%	47,1	47,7	47,7	48,6	51,7	47,8	↗	●●●●
Zweipersonenhaushalte	Anzahl	1.431	1.434	1.458	1.478	1.542	1.450	↗	
Dreipersonenhaushalte		634	649	653	617	557	638	↓	
Vierpersonenhaushalte u.m.		506	490	486	460	429	486	↓	
Bewohner je 100 Privathaushalte	Anzahl	187	185	185	182	177	185	↘	●●
Haushalte mit Kindern unter 18 Jahren									
insgesamt	Anzahl	780	776	774	742	718	768	↘	
...bezogen auf alle Haushalte	%	16,0	15,8	15,6	14,9	13,7	15,6	↘	●
nach Anzahl der Kindern unter 18 Jahren									
eins	Anzahl	466	452	450	428	424	449	↘	
zwei und mehr		314	324	324	314	294	319	↘	
darunter									
Alleinerziehende	Anzahl	186	173	169	169	177	174	→	
... bezogen auf alle Hh. mit Kindern	%	23,8	22,3	21,8	22,8	24,7	22,7	↗	●●●
Seniorenhaushalte nach dem Alter des jüngsten Mitglieds									
insgesamt	Anzahl	1.433	1.429	1.461	1.476	1.494	1.450	↗	
...bezogen auf alle Haushalte	%	29,5	29,0	29,4	29,7	28,5	29,4	→	●●●
davon jüngstes Mitglied im Alter von...									
60 bis 74 Jahre	Anzahl	946	925	951	927	928	937	→	
älter als 75 Jahre		487	504	510	549	566	513	↑	
Junge Haushalte (ältestes Mitglied unter 35 Jahre)									
insgesamt	Anzahl	1.064	1.093	1.142	1.162	1.397	1.115	↑	
... bezogen auf alle Haushalte	%	21,9	22,2	23,0	23,4	26,7	22,6	↗	●●●●●
darunter									
Einpersonenhaushalte	Anzahl	700	727	758	792	1.009	744	↑	
Mehrpersonenhaushalte		364	366	384	370	388	371	↗	
Zusammensetzung der Mehrpersonenhaushalte nach Migrationshintergrund der Mitglieder									
kein Mitglied mit Migrationshintergrund	Anzahl	1.926	1.921	1.924	1.906	1.895	1.919	→	
mindestens ein Mitglied mit Migh.		645	652	673	649	633	655	↘	
... bez.auf alle Mehrpersonenhaushalte	%	25,1	25,3	25,9	25,4	25,0	25,4	→	●●●
Mehrpersonenhaushalte mit Migrationshintergrund									
alle Mitglieder mit Migrationshintergrund	Anzahl	350	350	373	357	350	358	→	
gemischte Zusammensetzung		295	302	300	292	283	297	↘	
... bezogen auf alle Mehrpersonen-Haushalte mit Migranten	%	45,7	46,3	44,6	45,0	44,7	45,4	→	●●

3.3 Natürliche und raumbezogene Bevölkerungsbewegungen

Datenquellen

- (1) Statistikdatenabzug aus dem kommunalen Melderegister für den Bewegungszeitraum 1.1. bis 31.12. des Jahres

Personenkreis

Die Daten beziehen sich ausschließlich auf die mit Haupt- oder alleinigen Wohnsitz in Koblenz registrierte Bevölkerung.

Hinweise zu den Merkmalen und Merkmalswerten

Kalendarische Zuordnung der registrierten Bewegungen

Entscheidend für die Zuordnung einer im Meldewesen registrierten Bewegung (z.B. Wegzug einer Person) zu einem bestimmten Kalenderjahr ist das Datum, an dem diese Bewegung bestandsrelevant wurde. Bei einem Wegzug beispielsweise also das Jahr, in dem die weggezogene Person erstmals nicht mehr im Bevölkerungsbestand geführt worden ist – unabhängig davon, wann die Bewegung tatsächlich stattgefunden hat. Insbesondere bei Umzügen liegen oft Monate zwischen dem tatsächlichen Datum des Umzugs (= Aktionsdatum) und dem Datum der Meldung resp. der Erfassung im Register. Die Verwendung des Meldedatums an der Stelle des Aktionsdatums ermöglicht eine zeitnahe Auswertung der Bewegungsdaten ohne spätere Datenrevisionen.

Verwendung von Raten

Um eine bessere Vergleichbarkeit der Bevölkerungsbewegung in unterschiedlich großen Stadtteilen zu ermöglichen, werden neben den absoluten Fallzahlen jeweils Raten angegeben. So werden die Geburtenzahlen auf 1.000 Frauen im gebärfähigen Alter bezogen, die Zahl der Sterbefälle auf 1.000 Einwohner insgesamt im Bevölkerungsbestand des Stadtteils.

Nahwanderungen

Wanderungsverflechtungen mit den umliegenden Landkreisen (Mayen-Koblenz, Rhein-Hunsrück, Rhein-Lahn, Westerwald und Neuwied/Rhein) sowie innerstädtische Umzüge werden unter den primär vom Faktor Wohnen motivierten Nahwanderungen subsummiert.

Attraktivitätsquotient

Der Anteil eines Stadtteils an allen Zuwanderungen nach Koblenz von außerhalb in Relation zu dessen Anteil am Koblenzer Bevölkerungsbestand wird als Attraktivitätsquotient (für Zuwanderer) bezeichnet. Werte größer 1 indizieren einen überproportional großen Anteil des Stadtteils an der gesamten Zuwanderung.

Mobilitätsindex

Der Mobilitätsindex berechnet sich aus der Summe aller Wanderungen über die Stadtgrenze und innerstädtischen Umzüge je 1.000 Einwohner im Bestand und Jahr. Ein hoher Wert des Mobilitätsindex indiziert eine relativ geringe Quartiersbindung zum Stadtteil.

III Natürliche und raumbezogene Bevölkerungsbewegungen

Metternich		Bewegungen					Mittelwert 2008-2011	Tendenz 2012	Stadtteil- vergleich 2012
		2008	2009	2010	2011	2012			
Natürliche Bevölkerungsbewegungen									
Geburten	Anzahl	73	72	91	78	68	79	↓	
... bezogen auf 1000 Frauen im Alter zwischen 15 und 45 Jahren	‰	40,4	39,8	49,2	43,0	33,7	43,1	↓	●
Sterbefälle	Anzahl	100	113	96	102	95	103	↘	
... bezogen auf 1000 Einwohner	‰	10,7	12,1	10,2	10,9	9,9	11,0	↘	●●●
Geburtensaldo	Anzahl	- 27	- 41	- 5	- 24	- 27	- 24	→	
... bezogen auf 1000 Einwohner	‰	- 2,9	- 4,4	- 0,5	- 2,6	- 2,8	- 2,6	→	●●●
Raumbezogene Bevölkerungsbewegungen									
Zuwanderungen	Anzahl	982	1.030	990	900	1.287	976	↑	
<i>davon</i>									
von außerhalb der Stadt	Anzahl	622	638	663	570	949	623	↑	
... Anteil an allen Zuwanderungen von außen nach Koblenz	%	8,9	8,9	9,4	7,9	10,3	8,8	↗	●●●●●
... Attraktivitätsquotient Zuwanderung		1,0	1,0	1,1	0,9	1,2	1,0	→	●●●●
<i>darunter</i>									
aus dem Umland	Anzahl	256	239	256	234	279	246	↗	
außerhalb von Rheinland-Pfalz	Anzahl	292	313	320	262	418	297	↑	
Zuzüge aus anderen Stadtteilen	Anzahl	360	392	327	330	338	352	↘	
... Anteil an allen Zuwanderungen	%	36,7	38,1	33,0	36,7	26,3	36,1	↓	●
Abwanderung	Anzahl	1.024	952	904	1.006	983	972	↗	
<i>davon</i>									
über die Stadtgrenze	Anzahl	596	562	547	576	595	570	↗	
... bezogen auf 1.000 Einwohner	‰	63,8	60,0	57,8	61,8	62,0	60,9	↗	●●●
<i>darunter</i>									
ins Umland	Anzahl	235	210	225	217	245	222	↗	
außerhalb von Rheinland-Pfalz	Anzahl	287	298	264	294	290	286	→	
Wegzüge in andere Stadtteile	Anzahl	428	390	357	430	388	401	↘	
... Anteil an allen Wegzügen	%	41,8	41,0	39,5	42,7	39,5	41,3	↘	●●
Umzüge im Stadtteil	Anzahl	214	295	245	212	215	242	↓	
... Anteil an allen Nahwanderungen	%	24,4	33,0	29,6	24,7	25,4	27,9	↘	●●●●
Wanderungssalden	Anzahl	- 42	+ 78	+ 86	- 106	+ 304	+ 4	↑	
... bezogen auf 1.000 Einwohner	‰	-4,5	+8,3	+9,1	-11,4	+31,7	+0,4	↑	●●●●
<i>darunter</i>									
Nahwanderungen	Anzahl	- 47	+ 31	+ 1	- 83	- 16	- 25	↗	
... bezogen auf 1.000 Einwohner	‰	-5,0	+3,3	+0,1	-8,9	-1,7	-2,6	→	●●
Mobilitätsindex									
Wanderungen und Umzüge insgesamt	Anzahl	2.220	2.277	2.139	2.118	2.485	2.189	↑	
... bezogen auf 1.000 Einwohner	‰	238	243	226	227	259	234	↑	●●●
Saldo aller Bevölkerungsbewegungen									
Saldo insgesamt	Anzahl	- 69	+ 37	+ 81	- 130	+ 277	- 20	↑	
... bezogen auf 1.000 Einwohner	‰	-7,4	+4,0	+8,6	-13,9	+28,9	-2,2	↑	●●●●●

3.4 Wohnraumstrukturen

Datenquellen

- (1) Statistische Gebäudedatei der Stadt Koblenz zum 31.12. des Jahres
- (2) Statistikdatenabzug aus dem kommunalen Melderegister zum 31.12. des Jahres
- (3) Hochbauamt der Stadt Koblenz, Sachgebiet Wohnungsbauförderung

Hinweise zu den Merkmalen und Merkmalswerten

Wohngebäude und Wohnungen

Nicht berücksichtigt sind Wohnungen in Wohnheimen und Anstalten, sowie Wohngebäude, die seit mehr als fünf Jahren völlig unbewohnt sind

Bezugsgrößen Einwohner und Privathaushalte

Entsprechend der Abgrenzung der Wohngebäude und Wohnungen wird nur die Zahl der Einwohner, die mit Haupt- oder alleinigem Wohnsitz in Koblenz registriert sind und in Privathaushalten leben als Bezugsgröße zur Ermittlung wohnraumstruktureller Kennwerte verwendet.

Sozialer Wohnungsbau

Berücksichtigt sind nur Mietwohnungen (ohne Wohnheime) mit Belegungsbindung nach dem 1. und 3. Förderweg mit Orientierung auf einkommensschwache Haushalte.

IV Wohnraumstrukturen

Metternich		Bestand					Mittelwert 2008-2011	Tendenz 2012	Stadtteil- vergleich 2012
		2008	2009	2010	2011	2012			
Wohngebäude- und Wohnungsbestand									
Wohngebäude	Anzahl	1.981	1.991	2.001	2.010	2.018	1.996	↗	●●●●●
Wohnungen		5.475	5.488	5.465	5.494	5.481	5.481	→	●●●●●
Wohnungen in									
Ein- und Zweifamilienhäusern	Anzahl	1.885	1.891	1.904	1.916	1.927	1.899	↗	
... bezogen auf alle Wohnungen	%	34,4	34,5	34,8	34,9	35,2	34,7	↗	●●●
darunter in Gebäuden mit Baujahr									
vor 1948		12,2	12,1	12,1	12,0	12,1	12,1	→	●●●
1949 bis 1976	%	12,1	12,1	12,2	12,0	12,1	12,1	→	●●
1976 bis 2004		8,5	8,5	8,5	8,5	8,5	8,5	→	●●●
nach 2004		0,7	0,9	1,3	1,5	1,7	1,1	↗	●●●●
Mehrfamilienhäusern	Anzahl	3.590	3.597	3.561	3.578	3.554	3.582	↘	
... bezogen auf alle Wohnungen	%	65,6	65,5	65,2	65,1	64,8	65,3	↘	●●●
davon in Gebäuden mit Baujahr									
vor 1948		11,0	11,0	10,9	10,6	10,6	10,9	→	●●●
1949 bis 1976	%	37,6	37,5	37,7	37,5	37,6	37,6	→	●●●●
1976 bis 2004		14,4	14,3	14,4	14,3	14,4	14,4	→	●●●●
nach 2004		1,0	1,2	1,2	1,2	1,3	1,2	→	●●●●
Wohnungen mit ... Räumen									
1 bis 2		748	746	713	742	717	737	↘	
3 bis 4	Anzahl	3.031	3.035	3.028	3.019	3.024	3.028	→	
5 und mehr		1.696	1.707	1.724	1.733	1.740	1.715	↗	
Wohnraumstrukturelle Kennwerte									
Durchschnittliche Wohnfläche	m ²	80,9	81,0	81,7	81,7	82,0	81,3	→	●●
... je Einwohner		48,7	48,8	48,6	49,5	48,6	48,9	→	●●●
Einwohner je 100 Wohnungen	Anzahl	166,1	166,1	168,1	165,1	168,7	166,4	↗	●
Privathaushalte je 100 Wohnungen		88,8	89,7	90,9	90,5	95,5	90,0	↑	●●●
Bestand Sozialer Wohnungsbau									
Wohnungen	Anzahl	122	122	119	120	120	121	→	●●●●●
... bezogen auf den gesamten Wohnungsbestand	%	2,2	2,2	2,2	2,2	2,2	2,2	→	●●●

3.5 Arbeitsmarkt und Soziales

Datenquellen

- (1) Bundesagentur für Arbeit: Arbeitslose, SV-Beschäftigte am Wohnort und Empfänger von Grundsicherung nach SGB II (Achtung: Stichtag 30.06.2012!!)
- (2) Sozialamt der Stadt Koblenz: Empfänger von Grundsicherung nach SGB XII
- (3) Statistisches Landesamt: Empfänger von Wohngeld
- (4) Statistikdatenabzug aus dem kommunalen Melderegister zum 31.12. des Jahres

Hinweise zu den Merkmalen und Merkmalswerten

Sozialversicherungspflichtig Beschäftigte am Wohnort

Die Beschäftigtenstatistik unterscheidet nach dem Wohnort- und dem Arbeitsortprinzip. Im Steckbrief ist die Zahl der SV-Beschäftigten ausgewiesen, die im jeweiligen Stadtteil ihren Hauptwohnsitz haben.

Arbeitslose nach Rechtskreisen

Arbeitslose im Rechtskreis des SGB III erhalten als Leistung der Arbeitslosenversicherung das so genannte Arbeitslosengeld I (ALG I). Arbeitslose, deren Anspruch auf ALG I erschöpft ist oder die die erforderlichen Anwartschaftszeiten nicht erfüllen erhalten die Grundsicherung für Arbeitssuchende (ALG II) als soziale Transferleistungen.

Arbeitslosenquoten auf Stadtteilebene....

... können nicht ermittelt werden, da die erforderliche Bezugsgröße (➔ Zahl aller zivilen Erwerbspersonen) unbekannt ist. Stattdessen wird eine Betroffenheitsquote ermittelt, die die Zahl der Arbeitslosen in Bezug zur Zahl der Einwohner im erwerbsfähigen Alter setzt. Die Kennzahl lässt kleinräumige Vergleiche der Betroffenheit zu, liegt aber systematisch unter der „wahren“ Arbeitslosenquote.

Empfänger und Bedarfsgemeinschaften nach SGB II

Neben den erwerbsfähigen Hilfebedürftigen erhalten auch die nicht erwerbsfähigen Hilfebedürftige (zu mehr als 95% Kinder und Jugendliche unter 15 Jahren) in den Bedarfsgemeinschaften der Grundsicherung für Arbeitssuchende Sozialgeld.

Empfänger und Bedarfsgemeinschaften nach SGB XII

Das SGB XII regelt u.a. die Grundsicherung im Alter und bei Erwerbsminderung. In der kleinräumigen Auflösung nach Stadtteilen sind nur Empfänger außerhalb von Einrichtungen (Wohnanstalten, Pflegeheime usw.) berücksichtigt.

Altersspezifische Betroffenheitsquoten im Bereich der Grundsicherung nach SGB II und SGB XII

Bezugsgröße zur Ermittlung der Betroffenheitsquoten nach Altersgruppen ist die in Privathaushalten lebende Bevölkerung mit Hauptwohnsitz in Koblenz. Die Zahl der Kinder und Jugendlichen unter 15 Jahren in der Grundsicherung entspricht der Zahl der nicht erwerbsfähigen Hilfeempfänger in den SGB II-Bedarfsgemeinschaften.

V Arbeitsmarkt und Soziales

Metternich		Bestand					Mittel-wert 2009-2011	Ten- denz 2012	Stadtteil- vergleich 2012
		2008	2009	2010	2011	2012			
Sozialversicherungspflichtig Beschäftigte am Wohnort									
SV-Beschäftigte insgesamt	Anzahl	3.071	3.062	3.103	3.156	3.101	3.107	→	●●●●●
... bezogen auf alle Einwohner im Alter zwischen 15 und unter 65 J.	%	49,6	49,2	49,5	51,0	47,8	49,9	↘	●●●
<i>darunter</i>									
Frauen	Anzahl	1.494	1.523	1.520	1.530	1.513	1.524	→	
... bezogen auf alle Frauen im Alter zwischen 15 und unter 65 J.	%	48,0	48,3	47,9	48,5	44,9	48,2	↓	●●
Arbeitslose									
insgesamt	Anzahl	284	282	270	233	267	262	→	●●●●●
... bezogen auf alle Einwohner im Alter zwischen 15 und unter 65 J.	%	4,6	4,5	4,3	3,8	4,1	4,2	→	●●●
nach Rechtskreisen									
SGB III	Anzahl	118	90	90	81	91	87	↗	
SGB II	Anzahl	166	192	180	152	176	175	→	
...SGB II bezogen auf alle Arbeitslosen	%	58,5	68,1	66,7	65,2	65,9	66,7	→	●●●
Empfänger von Grundsicherung (SGB II und SGB XII)									
Bedarfsgemeinschaften	Anzahl		419	415	376	380	403	↘	●●●●
... bezogen auf alle Privathaushalte	%		8,5	8,4	7,6	7,3	8,1	→	●●●
Personen	Anzahl		730	683	618	632	677	↘	
... bezogen auf alle Einwohner in Privathaushalten	%		8,0	7,4	6,8	6,8	7,4	→	●●●
nach Rechtskreisen									
SGB II	Anzahl		647	585	522	532	585	↘	●●●●
SGB XII	Anzahl		83	98	96	100	92	↗	●●●●●
nach Altersgruppen									
unter 15 Jahre	Anzahl		174	155	147	154	159	↘	●●●●●
... bezogen auf alle unter 15-Jährige	%		18,2	15,8	15,4	17,4	16,5	↑	●●●
15 bis unter 65 Jahre	Anzahl		502	470	417	420	463	↘	●●●●
... bezogen auf alle 15- bis unter 65-Jährige	%		8,2	7,7	6,9	6,7	7,6	↓	●●●
65 Jahre und älter	Anzahl		54	58	54	58	55	↗	●●●●●
... bezogen auf alle mindestens 65-Jährige	%		2,6	2,8	2,6	2,8	2,7	↑	●●●
Haushalte mit Wohngeldbezug									
insgesamt	Anzahl	107	163	145	138	108	149	↓	
... bezogen auf alle Privathaushalte	%	2,2	3,3	2,9	2,8	2,1	3,0	↘	●●●

3.6 Nahversorgung: Anschlussquoten an infrastrukturelle Angebote im Stadtgebiet

Datenquellen

- (1) Infrastruktorkataster der kommunalen Statistikstelle
- (2) Statistikdatenabzug aus dem kommunalen Melderegister zum 31.12. des Jahres

Hinweise zu den Merkmalen und Merkmalswerten

Anschlussquoten

Die Anschlussquote gibt an, wieviel Prozent der Bevölkerung eines Stadtteils Zugang zu einer bestimmten infrastrukturellen Einrichtung in fußläufig erreichbarer Entfernung haben. Demzufolge kann die Anschlussquote einen Wertebereich zwischen 0 und 100 annehmen. Die Berechnung erfolgt auf der Basis eines Geographischen Informationssystems (GIS), das es auch ermöglicht topographische oder verkehrstechnische Barrieren (z.B. Bahntrassen) zu berücksichtigen. Für Briefkästen, Filialen der Deutschen Post, Banken, Geldautomaten, die Lebensmittelgrundversorgung, Einrichtungen der Kindertagesbetreuung, Grundschulen, Apotheken, Allgemeinärzte sowie Zahnärzte wird ein Luftlinienradius von 500 m, für Bushaltestellen und Spielplätze ein Radius von 300 m um die jeweilige Einrichtung als Einzugsbereich definiert.

Altersgruppenspezifische Einrichtungen

Bei der Ermittlung der Anschlussquoten werden auch die altersspezifischen Besonderheiten der Nachfrage berücksichtigt. Bezugsgröße für die Ermittlung der Anschlussquote für Einrichtungen der Kindertagesbetreuung ist die Zahl der unter 6-jährigen Kinder, für Spielplätze (nur städtische) die Zahl der unter 14-jährigen Kinder und für Grundschulen die 6- bis 10-jährigen Kinder im Stadtteil.

Nahversorgungsindex NVI

Der Nahversorgungsindex beschreibt als gewichteter Mittelwert sämtlicher Anschlussquoten die Gesamtversorgung eines Stadtteils, die umso besser zu bewerten ist je höher der Wert des NVI liegt. Der NVI spannt ein Wertespektrum von 0 bis 100 auf. Die Gewichtungen sind nachfolgender Tabelle zu entnehmen:

Angebot	Gewichtung in Prozent
Bushaltestelle	20,0
Suprmarkt	15,0
Arztpraxis	12,5
Apotheke	12,5
Städtischer Spielplatz	10,0
Kindertagesstätte	7,5
Grundschule	7,5
Zahnarztpraxis	5,0
Bank-/Sparkassenfiliale	2,5
Geldautomat	2,5
Filialen Dt. Post	2,5
Briefkästen	2,5
Summe	100,0

VI Nahversorgung: Anschlussquoten an infrastrukturelle Angebote

Metternich	Stand					Mittel-wert 2010-2011	Ten-denz 2012	Stadtteil- vergleich 2012
	2008	2009	2010	2011	2012			
Bushaltestelle	94,6	93,5	93,4	93,4	93,3	93,4	→	●●●
Supermarkt	46,7	46,5	47,2	47,2	46,9	46,8	→	●●●
Bank		65,8	65,8	65,8	65,7	65,8	→	●●●
Geldautomat		65,8	65,7	65,7	65,8	65,8	→	●●●
Post		54,0	71,0	71,0	71,2	62,5	↑	●●●●
Briefkästen		92,7	92,2	92,2	92,5	92,5	→	●●
Kindertagesstätte	90,1	85,8	85,5	85,5	84,1	85,6	↘	●●●
städt. Spielplatz	84,0	84,9	85,8	85,8	84,2	85,4	↘	●●●●
Grundschule	67,6	66,4	69,5	69,5	68,8	67,9	→	●●●●
Apotheke	57,0	62,4	57,1	57,1	57,0	59,7	↘	●●●
Arztpraxis	92,6	92,7	92,8	92,8	92,8	92,7	→	●●●●
Zahnarztpraxis	90,5	89,9	87,2	87,2	87,3	88,6	↘	●●●●
NVI gewichtet	78,3	76,4	76,4	76,4	76,0	76,4	→	●●●●

3.7 Wahlergebnisse

Datenquellen

(1) Amtliche Endergebnisse der Bundestags-, Landtags- und Stadtratswahlen

Hinweise zu den Merkmalen und Merkmalswerten

Verteilung der Stimmenanteile bei Bundestags- und Landtagswahlen

Ausgewiesen sind jeweils die Zweitstimmenanteile.

Landtagswahlergebnis der Partei Die Linke

Die erzielten Stimmenanteile der Wahl im Jahr 2006 beziehen sich auf die Partei WASG, die sich im Jahr 2007 mit der PDS formell zur Partei Die Linke zusammenschloss.

VII Wahlergebnisse

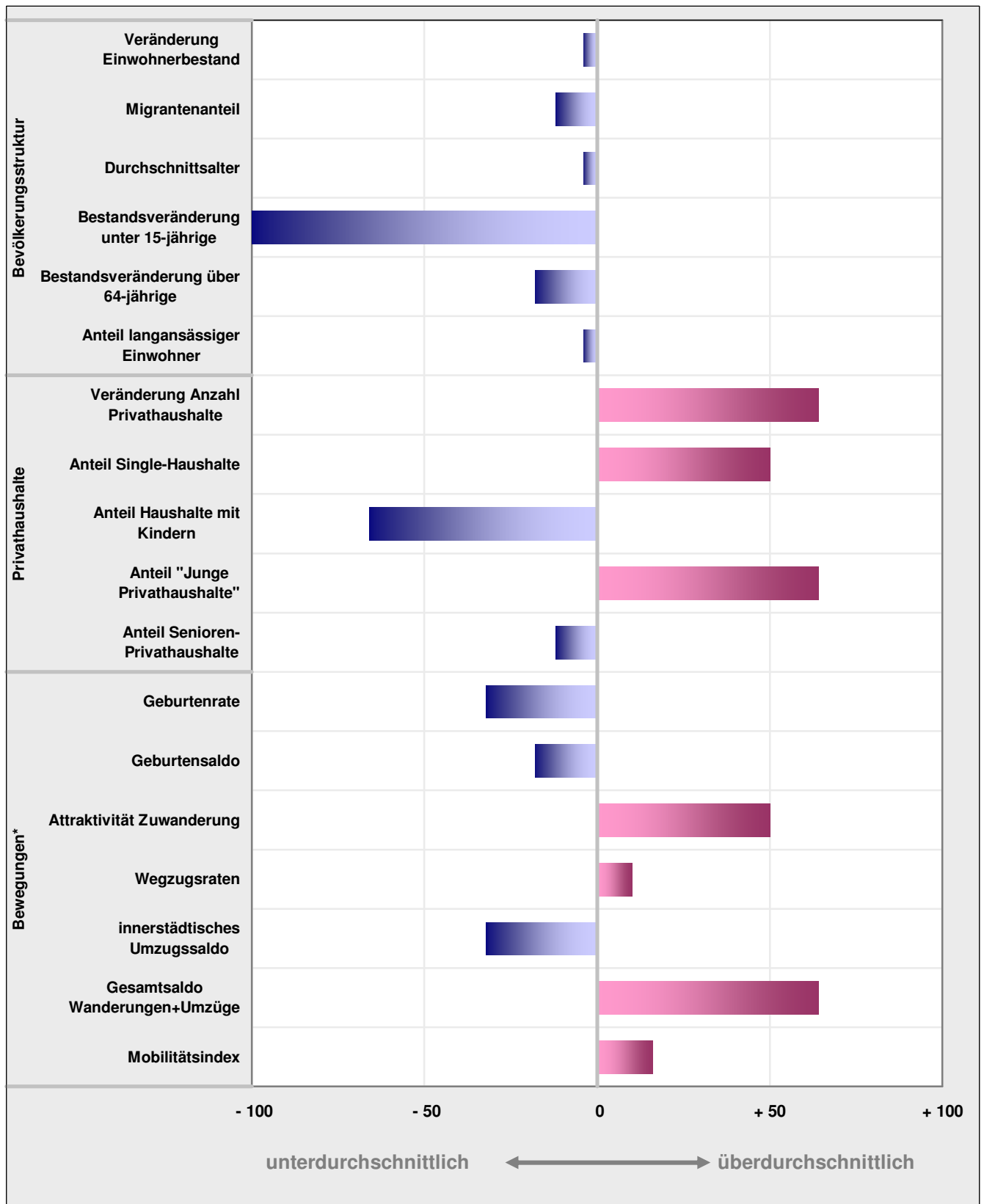
Metternich		Bundestag				Landtag				Stadtrat			
		2005	2009	Dif	Rang	2006	2011	Dif	Rang	2004	2009	Dif	Rang
Wahlberechtigte	Anzahl	7.535	7.593	→	•••••	7.491	7.664	↗	•••••	7.649	7.619	→	•••••
Wahlbeteiligung	%	77,0	69,4	↓	••	55,1	58,9	↗	••	48,4	44,2	↘	••
Verteilung der gültigen Stimmen auf die Parteien und Wählervereinigungen													
CDU	%	38,1	36,1	↘	••••	36,5	37,4	→	•••	45,9	35,3	↓	•••
SPD		34,1	22,0	↓	•••	42,7	30,6	↓	•••	32,2	25,3	↓	•••
FDP		13,4	18,7	↑	•••••	8,8	5,9	↘	•••••	4,8	11,4	↑	•••••
GRUENE		7,3	10,7	↗	••	4,4	16,2	↑	••	6,0	8,0	↗	••
LINKE		4,7	7,9	↗	••	2,6	2,8	→	•••		1,9		•••
PIRATEN			2,4	↗	••••								
FBG										11,1	10,4	→	•••••
BIZ											7,7		•••

4. Stadtteilprofil im graphischen Überblick

Das Stadtteilprofil soll einen schnellen Überblick über die Besonderheiten des Stadtteils im innerstädtischen Vergleich bieten. Dazu werden 30 besonders aussagekräftige Merkmale und Kennzahlen aus den sieben Steckbrieff Tabellen grafisch aufbereitet. Für jede der ausgewählten Variablen wird eine Rangfolge vom niedrigsten zum höchsten Wert über alle 30 Stadtteile gebildet. Dem im Steckbrief betrachteten Stadtteil wird die Position in dieser Rangfolge (Minimum=1, Maximum=30) für jede Variable als Rangzahl zugewiesen. Zum Zweck einer anschaulicheren Visualisierung werden die Rangzahlen auf ein Wertespektrum von – 100 (=kleinster im Stadtgebiet vorkommender Wert) bis + 100 (höchster Wert) transformiert und als Balkendiagramm dargestellt. Je größer der Betrag dieser normierten Rangzahl, desto stärker weicht die Ausprägung des jeweiligen Merkmals vom Durchschnitt aller Stadtteile ab.

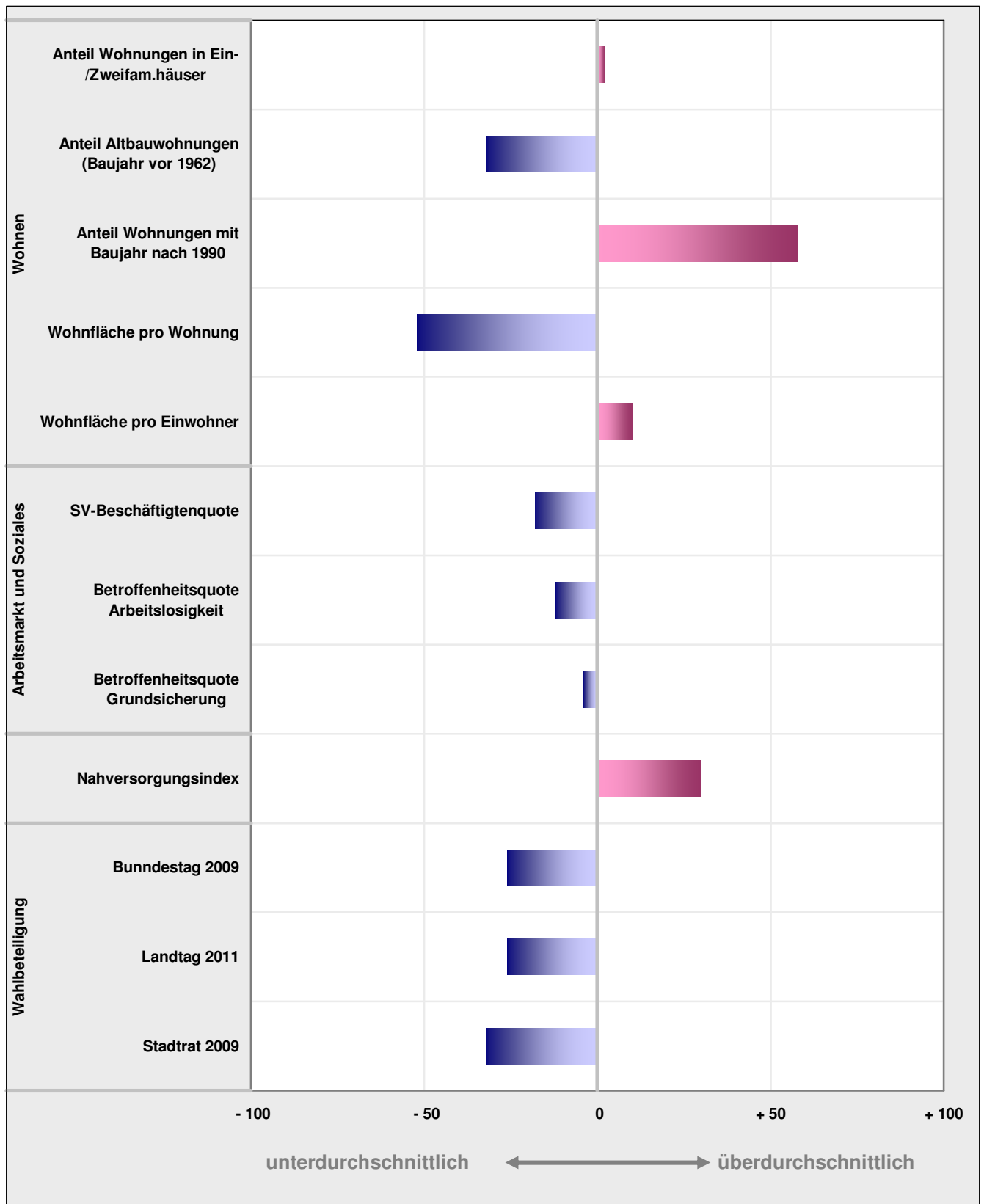
Abweichend zu den Steckbrieff Tabellen beziehen sich die Auswertungen zum Themengebiet „Bevölkerungsbewegungen“ auf den Stützzeitraum der letzten drei Jahre, um eine größere Stabilität der Ergebnisse zu erzielen.

Stadtteilprofil Teil 1: Demographie



* Stützzeitraum für Raten- und Saldenberechnung: 2010 bis 2012

Stadtteilprofil Teil 2: Soziales, Nahversorgung, Wahlbeteiligung

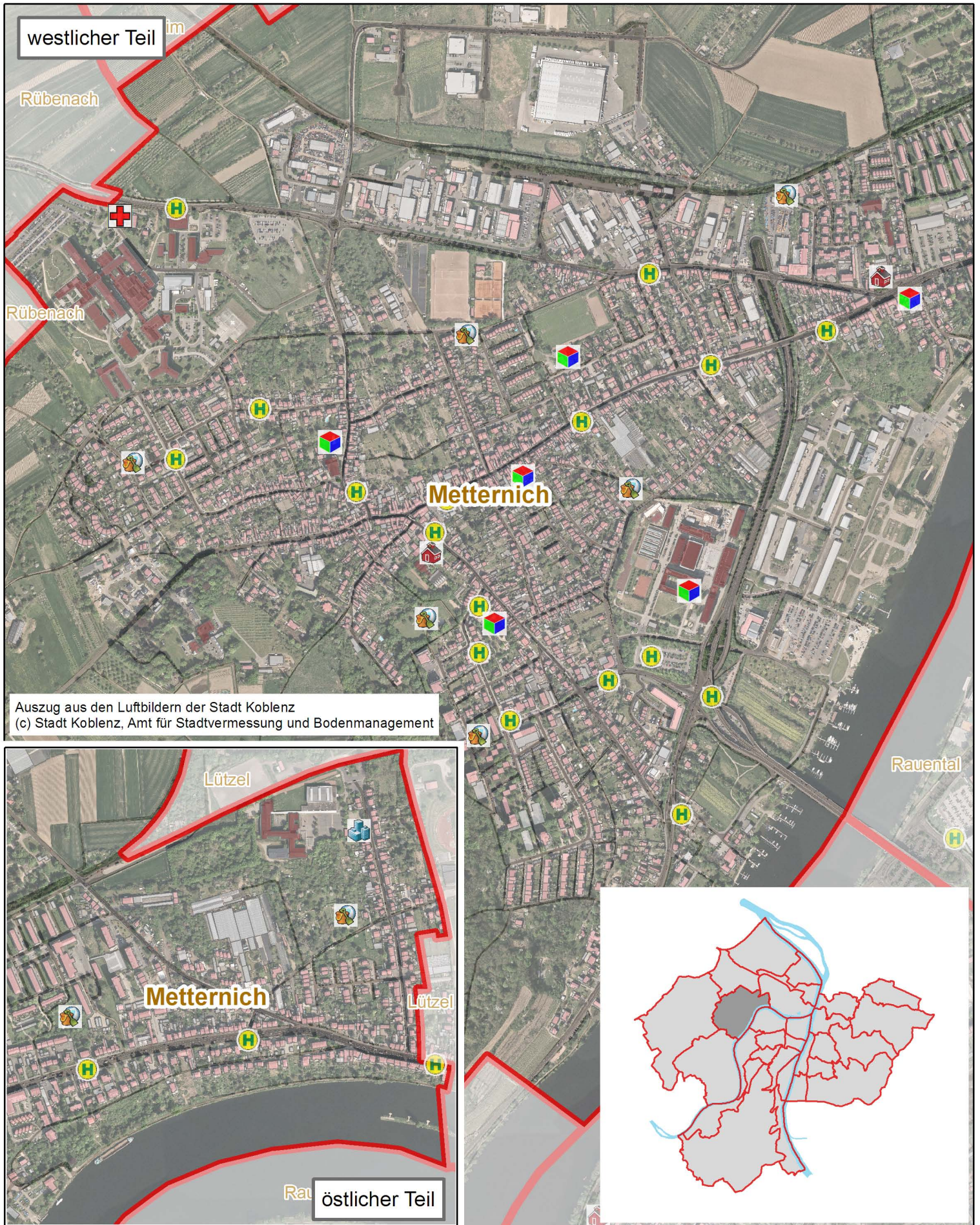


5. Straßen- und Adressverzeichnis

Stand: 01.01.2013

Straßenname	Hausnummerbereich				PLZ	Code	Stadtteil
	ungerade		gerade				
	von	bis	von	bis			
Am Alten Schützenplatz	1	1	2	10	56072	41	Metternich
Am Brunnchen	1	9	2	2	56072	41	Metternich
Am Herrenweiher	1	7	2 -3	8	56072	41	Metternich
Am Metternicher Bahnhof	7	11	4	24	56072	41	Metternich
Am Metternicher Wasserturm	1	3	2	22	56072	41	Metternich
Am Sportplatz	1	7	6	6	56072	41	Metternich
An der Fähre	3	3 a	2	8	56072	41	Metternich
Anton-Reuter-Straße	3	27	2	26	56072	41	Metternich
Anton-Reuter-Weg	1	9			56072	41	Metternich
Auf dem Hellen Weyer	1	1	4	38	56072	41	Metternich
Auf dem Laut	1	15	2	16	56072	41	Metternich
Auf der Lay	1	19	2	42	56072	41	Metternich
Auf der Ochsenhell	15	19 a	2	38	56072	41	Metternich
Auf'm Baul		5			56072	41	Metternich
Bachweg	1	49	2	52	56072	41	Metternich
Bienenstück	1	49	2	70	56072	41	Metternich
Bischof-von-Ketteler-Straße	1	27	2	72	56072	41	Metternich
Bitburger Straße	17	25			56072	41	Metternich
Bubenheimer Weg	1	95	2	94 b	56072	41	Metternich
Buhrweg	1	9	2	28	56072	41	Metternich
Carl-Welty-Straße	1	1	4	20	56072	41	Metternich
Dauner Straße	13 a	13 b	4 a	4 b	56072	41	Metternich
Emilie-Engel-Straße	5	17	2	20	56072	41	Metternich
Euskirchener Straße			8 a	8 b	56072	41	Metternich
Geisbachstraße	1	87	2	24	56072	41	Metternich
Gemünder Straße			6 a	6 b	56072	41	Metternich
Gerolsteiner Straße	5 a	5 b	14 a	14 b	56072	41	Metternich
Gillenfelder Straße	11 a	11 b	2 a	2 b	56072	41	Metternich
Hellenweg	75	75	70	70	56072	41	Metternich
Himmeroder Platz	17 a	17 b	18	18	56072	41	Metternich
Hollerpfad					56072	41	Metternich
Hummelweg	1	5	2	4	56072	41	Metternich
Im Acker	5	59 b	2 -4	60 a	56072	41	Metternich
Im Eulenhorst	1	35	2	52	56072	41	Metternich
Im Kimmelberg	1	7 a	2	4	56072	41	Metternich
Im Metternicher Feld	11	21	2	32	56072	41	Metternich
In der Weglänge	1	37	2	46	56072	41	Metternich
In der Wieb	3	49	4	30	56072	41	Metternich
Isenburgstraße	1	23	2	24	56072	41	Metternich
Jahnweg	31	31	30	58	56072	41	Metternich
Johannesstraße	1	71	2	64	56070	41	Metternich
Joseph-Kentenich-Straße	1	13	10	14	56072	41	Metternich
Kemmerstraße	1	53	10	46	56072	41	Metternich
Kierweg	1	1	2	4	56072	41	Metternich
Kirschblütenweg	1	1	4	10	56072	41	Metternich
Kurt-Schumacher-Brücke					56072	41	Metternich
Kyllburger Straße	1 a	1 b	10 a	10 b	56072	41	Metternich
Laacher Straße	9 a	9 b			56072	41	Metternich
Libellenpfad	1	17	2	16	56072	41	Metternich
Manderscheider Straße	3 a	3 b	12 a	12 b	56072	41	Metternich

Straßenname	Hausnummerbereich				PLZ	Code	Stadtteil
	ungerade		gerade				
	von	bis	von	bis			
Metternicher Weg	1	19	8	8	56072	41	Metternich
Monschauer Straße	19 b	19 b			56072	41	Metternich
Müllacker Weg					56072	41	Metternich
Münstereifeler Straße	7 a	7 b			56072	41	Metternich
Neugasse	1	55	2	44	56072	41	Metternich
Oberdorfstraße	1	105	2	88	56072	41	Metternich
Oberweiher	1	17	2	4	56072	41	Metternich
Osterhausstraße	1	31	2	34	56072	41	Metternich
Pfaffengasse	1	31	2	48	56072	41	Metternich
Plenterweg	3	21	6	20	56072	41	Metternich
Pollenfeldweg	3	59	46	56	56070	41	Metternich
Prümer Straße	15 a	15 b			56072	41	Metternich
Raiffeisenstraße	1	127	2	136	56072	41	Metternich
Rammweg			4	10	56072	41	Metternich
Rohrerhof	3	23	2 a	22	56072	41	Metternich
Rohrerpfad	1	25	2	22	56072	41	Metternich
Rübenacher Straße	1	127	2	170	56072	41	Metternich
Schleidener Straße	19 a	19 a	16 a	20 b	56072	41	Metternich
Schmetterlingsweg	1	7	2	8	56072	41	Metternich
Sebastian-Kneipp-Straße	1	35			56072	41	Metternich
Trierer Straße	1	387 b	2	386 c	56072	41	Metternich
Trierer Straße			388	388	56070	41	Metternich
Trierer Straße	391	395	390	390 a	56072	41	Metternich
Trifter Weg	1	151	4	124	56072	41	Metternich
Universitätsstraße	1	5	2	2	56070	41	Metternich
Viermalterweg					56072	41	Metternich
Wahlsweg	1	21	16	32	56072	41	Metternich
Weidmanstraße	1	49	2	48	56072	41	Metternich
Weinackerweg					56072	41	Metternich
Weingasse	1	33	2	32 a	56072	41	Metternich
Wellingsweg			2	82	56072	41	Metternich
Winninger Straße	1	49	16	88	56072	41	Metternich
Wittlicher Straße					56072	41	Metternich



Stadtgrenze_Schablone

Bus-Haltestellen

städtische Spielplätze

Kindertagesstätten

Grundschulen

weiterführende Schulen

Krankenhaus

Gebäude allgemein

Industrie und Gewerbe

öffentliches Gebäude



0 50 100 200 Meter