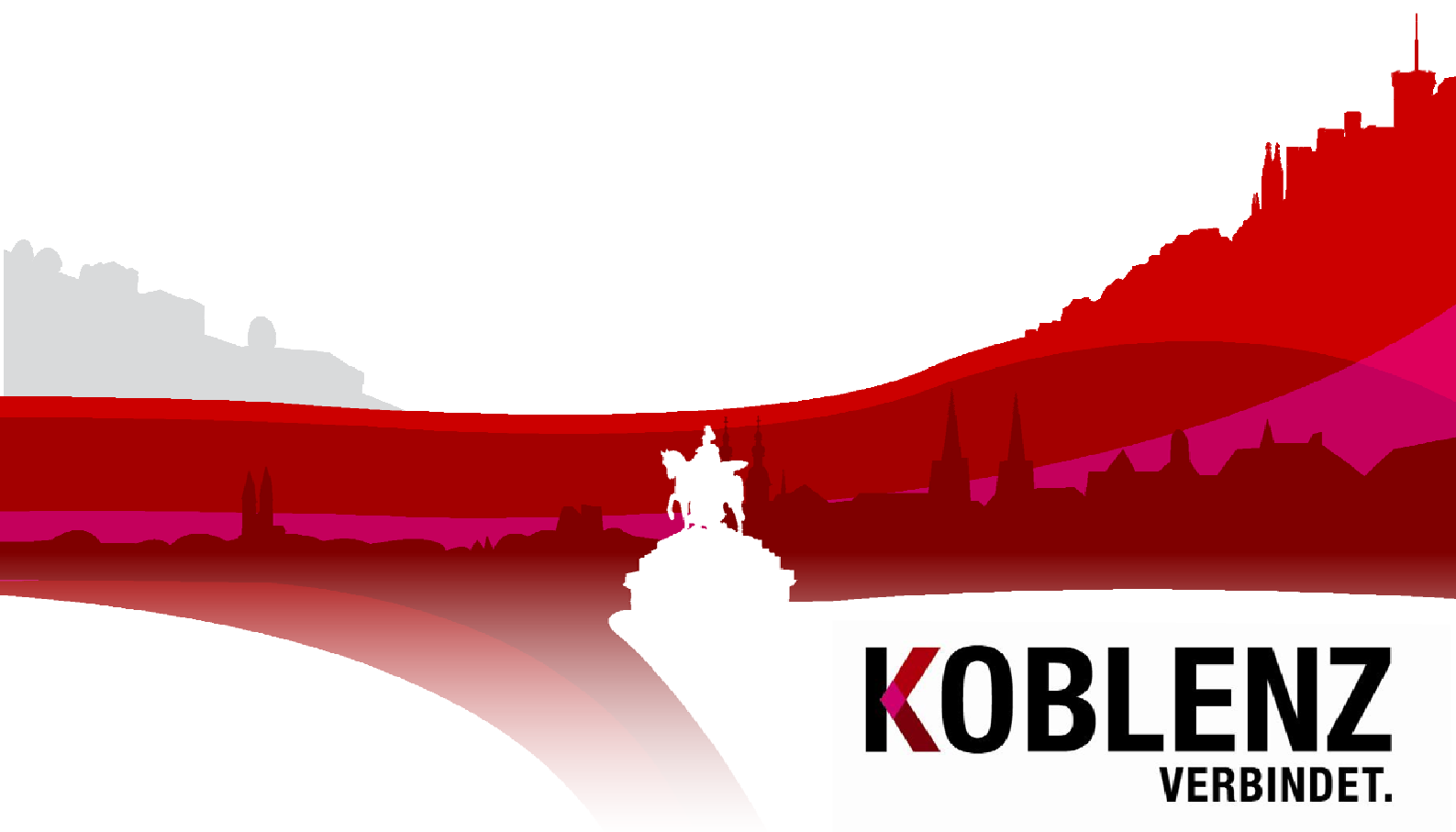


Stadtteilsteckbrief Neuendorf 2012

KoStatIS – Koblenzer Statistisches Informations-System



KOBLENZ
VERBINDET.

**Kommunale
Statistikstelle**

Stadtteilsteckbrief
Neuendorf 2012
Aktualisierungsstand: 28.02.2013

Stadt Koblenz
Der Oberbürgermeister
Kommunale Statistik

Statistischer
Auskunftsdienst:

Tel: (0261) 129-1246
Fax: (0261) 129-1248
E-Mail: Statistik@stadt.koblenz.de
Internet: www.statistik.koblenz.de
Newsletter: www.newsletter.koblenz.de

Zeichenerklärung: - Angabe gleich Null
0 Zahl ist kleiner als die Hälfte der verwendeten Einheiten
. Zahlenwert ist unbekannt oder geheim zu halten
... Angabe lag bei Redaktionsschluss noch nicht vor
() Aussagewert ist eingeschränkt, da der Zahlenwert statistisch unsicher ist
r berichtigte Angabe
p vorläufige Zahl
s geschätzte Zahl
* Angabe kommt aus sachlogischen Gründen nicht in Frage

Aus rein pragmatischen Gründen - Verständnis und bessere Lesbarkeit - wird auf eine explizite Unterscheidung der Schreibweisen nach dem Geschlecht verzichtet und in der Regel die männliche Schreibform gewählt.

Publikation: März 2013

Bezug: Die Publikationen der Kommunalen Statistikstelle sind nur digital erhältlich und im Internet unter www.statistik.koblenz.de zu finden.

Nachdruck, auch auszugsweise, nur mit Quellenangabe gestattet

© Stadt Koblenz, 2013
Postfach 20 15 51
56015 Koblenz

Inhaltsverzeichnis

1 Aufbau und Inhalt des Stadtteilsteckbriefs	3
2 Aufbau der Steckbrief Tabellen	4
3 Verzeichnis der Steckbrief Tabellen	5
3.1 Demographische Strukturdaten.....	6
3.2 Strukturelle Zusammensetzung nach Privathaushalten.....	8
3.3 Natürliche und raumbezogene Bevölkerungsbewegungen	10
3.4 Wohnraumstrukturen	12
3.5 Arbeitsmarkt und Soziales.....	14
3.6 Nahversorgung: Anschlussquoten an infrastrukturelle Angebote im Stadtgebiet.....	16
3.7 Wahlergebnisse.....	18
4. Stadtteilprofil im graphischen Überblick	21
Stadtteilprofil Teil 1: Demographie	22
Stadtteilprofil Teil 2: Soziales, Nahversorgung, Wahlbeteiligung.....	23
5. Straßen- und Adressverzeichnis	24
 Anhang: Lage im Stadtgebiet und infrastrukturelle Einrichtungen im Stadtteil	

1 Aufbau und Inhalt des Stadtteilsteckbriefs

Das Raumbezugssystem der kleinräumigen Gliederung der Stadt Koblenz teilt das Stadtgebiet in 30 Stadtteile ein. Die Bandbreite der Einwohnerzahlen – der kleinste Stadtteil (Stolzenfels) zählt rund 370 Einwohner, der größte (Metternich) mehr als das 25-fache davon – ist nur ein Beispiel für das große Spektrum unterschiedlicher demographischer, wohnräumlicher oder sozioökonomischer Strukturen und Lebensbedingungen, das diese Gebietseinheiten innerhalb der Stadt aufspannen.

Eine der zentralen Aufgaben der großstädtischen Kommunalstatistik ist es, die planenden und steuernden Instanzen des Gemeinwesens durch qualifizierte Informationsdienstleistungen dabei zu unterstützen, ihre Aufgaben in bestmöglicher Kenntnis der Gegebenheiten und der Erfordernisse wahrzunehmen. Der räumlich differenzierte Blick auf die Stadtteile oder anderweitig abgegrenzte Einheiten (z.B. Grundschulbezirke, Stimmbezirke, Programmgebiet Sozial Stadt) ist hierbei von ganz besonderer Bedeutung. Im Verbund der amtlichen Statistik mit dem Statistischen Amt der EU (Eurostat), dem Statistischen Bundesamt und den Statistischen Landesämtern ist es der Kommunalstatistik vorbehalten, die räumliche Informationsebenen „unterhalb der Gemeindegrenze“ zu bedienen.

Kleinräumige Differenzierungen und Stadtteilvergleiche z.B. bezüglich demographischer Strukturen, Nahversorgungsangebote, Arbeitslosigkeit oder Wohnbautätigkeit sind demnach prägende Elemente im Koblenzer Statistischen Informationssystem (KoStatIS) und in den darauf aufbauenden Routineberichterstattungen wie dem Statistischen Jahrbuch, dem Quartalsbericht oder dem monatlichen Bevölkerungsbericht. Im Gegensatz zu dieser themenspezifischen Perspektive der kleinräumigen Differenzierung stellt der hier vorliegende Stadtteilsteckbrief den Stadtteil als Einheit, die es auf der Basis statistischer Kennzahlen „steckbrieflich“ und dennoch möglichst umfassend zu beschreiben gilt, in den Vordergrund. Kernstück sind sieben Steckbrieff Tabellen zu den Themen (1) Demographische Struktur, (2) Struktur der Privathaushalte, (3) Bevölkerungsbewegungen, (4) Wohnraumstruktur, (5) Arbeitsmarkt und Soziales, (6) Nahversorgung und (7) Wahlergebnisse. Der allgemeine Aufbau der Steckbrieff Tabellen wird im nachfolgenden Kapitel beschrieben. Insgesamt werden pro Stadtteil und Berichtsjahr über 150 verschiedene Merkmalswerte und Kennzahlen aus den genannten Themenbereichen ausgewiesen. Damit stellt der Stadtteilsteckbrief ein umfassendes, laufend aktuell gehaltenes statistisches Nachschlagewerk für alle am jeweiligen Stadtteil Interessierten dar. Ergänzend zu den Steckbrieff Tabellen informieren graphische Stadtteilprofile mit einer Auswahl von 30 unterschiedlichen Merkmalswerten und Kennzahlen in kompakter Form über Besonderheiten im Vergleich zu den anderen Stadtteilen.

2 Aufbau der Steckbriefstabellen

Datenverfügbarkeit vorausgesetzt wird für jedes Merkmal eine Zeitreihe der fünf letzten Jahre ausgewiesen.

Neuendorf		Bestand					Mittelwert	Tendenz	Stadtteil- vergleich 2012
		2008	2009	2010	2011	2012	2008-2011	2012	
Einwohner (HWS)		5.545	5.594	5.477	5.523	5.615	5.535	↗	●●●●●
nachr.: Nebenwohnsitz	Anzahl	134	129	125	130	49	130	↓	
darunter Frauen	%	50,7	50,6	51,1	50,7	50,6	50,7	→	●●

Die Veränderungstendenzen des aktuellsten Berichtsjahres im Vergleich zum Mittelwert der Vorjahre der Berichtsreihe werden in der auf die Merkmalswerte folgenden Tabellenspalte symbolisch durch Pfeile dargestellt:

- ↑ starke Zunahme
- ↗ mäßige Zunahme
- gleichbleibende Tendenz
- ↘ mäßige Abnahme
- ↓ starke Abnahme

Aufgrund der sehr unterschiedlichen Wertespektren der einzelnen Merkmale, ist es nicht sinnvoll einheitliche Schwellenwerte der prozentualen Veränderung eines Wertes für die Zuweisung des jeweiligen Symbolpfeils zu definieren. Je nach Merkmal werden daher unterschiedliche, nicht im Einzelnen ausgewiesene Schwellenwerte zu Grunde gelegt.

Von besonderer Bedeutung für die „steckbriefliche“ Beschreibung eines Stadtteils ist der Aspekt des Stadtteilvergleichs. Wie ist die Ausprägung eines bestimmten Merkmals im Stadtteil X gegenüber den anderen 29 Stadtteilen von Koblenz einzuordnen? Um diese Frage anschaulich und kompakt zu beantworten, findet das statistische Konzept der Quantile Verwendung. Für jedes vergleichsrelevante Merkmal wird eine Rangfolge über alle 30 Stadtteile erstellt. Die Rangfolge vom höchsten zum niedrigsten Wert wird in fünf gleichgroße – also jeweils sechs Stadtteile umfassende – Gruppen (=Quintile) unterteilt. Das erste Quintil enthält die Stadtteile mit den sechs höchsten Werten des jeweils betrachteten Merkmals, das fünfte Quintil die Stadtteile mit den niedrigsten Werten. Die Zuordnung des jeweiligen Quintils je Stadtteil und Merkmal wird wiederum symbolisch durch Punkte dargestellt:

- unter allen 30 Stadtteilen zählt der Wert zu den 6 niedrigsten (5.Quartil)
- Stadtteil nimmt in der Rangfolge eine Position zwischen 19 und 24 ein (4. Quintil)
- Stadtteil nimmt in der Rangfolge eine Position zwischen 13 und 18 ein (3. Quintil)
- Stadtteil nimmt in der Rangfolge eine Position zwischen 7 und 12 ein (2. Quintil)
- unter allen 30 Stadtteilen zählt der Wert zu den 6 höchsten (1.Quartil)

Drei Punkte entsprechen nach diesem Konzept also einem durchschnittlichen Wert. Liegt der jeweilige Merkmalswert (weit) unter Durchschnitt, wird dies durch zwei bzw. einen Punkt visualisiert, während vier bzw. fünf Punkte einer (weit) überdurchschnittlichen Ausprägung des Merkmals im Stadtteilvergleich entsprechen.

3 Verzeichnis der Steckbrieff Tabellen

- 3.1 Demographische Strukturdaten
- 3.2 Strukturelle Zusammensetzung nach Privathaushalten
- 3.3 Natürliche und raumbezogene Bevölkerungsbewegungen
- 3.4 Wohnraumstrukturen
- 3.5 Arbeitsmarkt und Soziales
- 3.6 Nahversorgung: Anschlussquoten an infrastrukturelle Angebote
- 3.7 Wahlergebnisse

3.1 Demographische Strukturdaten

Datenquellen

(1) Statistikdatenabzug aus dem kommunalen Melderegister zum 31.12. des Jahres

Personenkreis

Die demographischen Basisdaten beziehen sich ausschließlich auf die mit Haupt- oder alleinigen Wohnsitz in Koblenz registrierte Bevölkerung. Die Einwohner mit Nebenwohnsitz werden nachrichtlich ausgewiesen.

Hinweise zu den Merkmalen und Merkmalswerten

Bevölkerung mit Migrationshintergrund

Zur Bestimmung des Migrationshintergrundes wird in Koblenz das Programm MigraPro eingesetzt. Zur Bevölkerung mit Migrationshintergrund zählen neben den Einwohnern mit ausländischer Staatsbürgerschaft auch Deutsche, die im Ausland geboren sind (ohne Kriegsflüchtlinge) oder eingebürgert wurden bzw. neben der deutschen eine weitere Staatsangehörigkeit besitzen. Für die unter 18-jährigen Kinder wird ggf. der Migrationshintergrund der Eltern bzw. eines Elternteils übernommen (= familiärer Migrationshintergrund). Eine Verknüpfung über mehr als zwei Generationen ist dagegen nicht möglich.

Familienstand

Die prozentuale Zusammensetzung der Bevölkerung nach dem Familienstand bezieht sich auf die Einwohner im Alter von mindestens 18 Jahren.

Altersstrukturelle Kennzahlen

Neben der Aufgliederung in 13 Altersgruppen sollen spezifische altersstrukturelle Kennzahlen über den Altersaufbau und die Alterungsdynamik im Stadtteil Aufschluss geben. Das Durchschnittsalter entspricht dem arithmetischen Mittel.

Jugendquotient = Zahl der unter 20-jährigen je 100 20- bis unter 65-jährige

Altenquotient = Zahl der mindestens 65-jährigen je 100 20- bis unter 65-jährige

Greying Index = Zahl der mindestens 80-jährigen je 100 60- bis unter 80-jährige

Wohndauer

Die Zusammensetzung der Bevölkerung nach der bisherigen Wohndauer in Koblenz ist ein Indikator für die Stadt- bzw. Quartiersbindung der Bewohner. Berücksichtigt werden bei der Berechnung nur die Einwohner im Alter von mindestens 18 Jahren.

I Demographische Strukturdaten

Neuendorf		Bestand					Mittelwert 2008-2011	Tendenz 2012	Stadtteil- vergleich 2012
		2008	2009	2010	2011	2012			
Einwohner (HWS)	Anzahl	5.545	5.594	5.477	5.523	5.615	5.535	↗	●●●●●
nachr.: Nebenwohnsitz		134	129	125	130	49	130	↓	
darunter Frauen	%	50,7	50,6	51,1	50,7	50,6	50,7	→	●●
nach Migrationshintergrund									
Deutsche ohne Migrationshgr.	Anzahl	2.888	2.899	2.815	2.804	2.800	2.852	↓	
Deutsche mit Migrationshgr.	Anzahl	1.548	1.608	1.608	1.633	1.687	1.599	↗	
Ausländer	Anzahl	1.109	1.087	1.054	1.086	1.128	1.084	↗	
Bevölkerung mit Migrationshgr.	%	47,9	48,2	48,6	49,2	50,1	48,5	↑	●●●●●
nach Familienstand									
ledig	%	27,4	28,4	28,9	29,4	29,9	28,5	↗	●●●
verheiratet	%	55,0	54,0	53,4	52,5	52,3	53,7	↘	●●●
verwitwet	%	7,8	7,4	7,6	7,6	7,5	7,6	→	●●
geschieden	%	9,8	10,2	10,2	10,5	10,3	10,2	→	●●●●
nach Altersgruppe von ... bis unter ... Jahre									
0 bis 3	Anzahl	204	221	194	198	176	204	↘	
3 bis 6	Anzahl	209	203	197	211	239	205	↗	
6 bis 11	Anzahl	350	360	332	345	344	347	→	
11 bis 15	Anzahl	282	279	286	288	295	284	→	
15 bis 18	Anzahl	245	226	218	215	220	226	→	
18 bis 25	Anzahl	547	568	569	548	557	558	→	
25 bis 35	Anzahl	694	718	690	714	775	704	↗	
35 bis 45	Anzahl	760	738	692	706	699	724	→	
45 bis 55	Anzahl	779	790	805	798	804	793	→	
55 bis 65	Anzahl	630	642	646	664	666	646	→	
65 bis 75	Anzahl	499	483	476	459	446	479	↘	
75 bis 85	Anzahl	282	300	302	300	307	296	→	
85 und älter	Anzahl	64	66	70	77	87	69	↑	
Altersstrukturelle Kennzahlen									
Durchschnittsalter		38,2	38,1	38,6	38,5	38,4	38,4	→	●
Jugendquotient		44,8	44,6	43,2	42,9	42,1	43,9	↘	●●●●●
Altenquotient		26,0	25,9	26,2	25,5	25,0	25,9	↘	●
Greying Index		19,0	19,7	21,6	22,0	23,0	20,6	↑	●●
nach Wohndauer in Koblenz									
Zuzug vor höchstens 3 Jahren	%	9,2	9,5	8,8	8,9	10,9	9,1	↗	●●●
Zuzug vor mind. 25 Jahren	%	23,4	22,8	23,2	22,6	21,6	23,0	↘	●
Wohnhaft in Koblenz seit Geburt	%	30,5	30,0	30,0	29,7	29,0	30,1	↘	●●●●
nach Konfessionszugehörigkeit									
katholisch	%	43,9	43,9	44,2	43,3	41,8	43,8	↓	●
evangelisch	%	15,1	14,6	14,0	13,8	13,6	14,4	↘	●
sonstige	%	16,1	15,9	15,5	15,5	15,8	15,7	→	●●●●●
keine oder keine Eintrag	%	24,8	25,7	26,3	27,5	28,8	26,1	↑	●●●●●

3.2 Strukturelle Zusammensetzung nach Privathaushalten

Datenquellen

(1) Statistikdatenabzug aus dem kommunalen Melderegister zum 31.12. des Jahres

Personenkreis

Der Personenkreis bezieht sich ausschließlich auf alle Bewohner von Privathaushalten, deren Haushaltsvorstand mit Haupt- oder alleinigem Wohnsitz in Koblenz registriert ist. Bewohner von Anstalten und Wohnheimen sind nicht berücksichtigt.

Hinweise zu den Merkmalen und Merkmalswerten

Privathaushalte

Die Zuordnung der registrierten Personen zu gemeinsam lebenden und wirtschaftenden Privathaushalten erfolgt auf der Basis des Haushaltgenerierungsverfahren HHGEN. Dieses wertet zahlreiche im Melderegister erfasste Hilfsmerkmale als Indikatoren für die Zusammengehörigkeit von Personen im Rahmen eines mehrstufigen Zuordnungsverfahrens aus. Eine eindeutige Feststellung der Zahl und der Struktur der Privathaushalte auf der Basis des Melderegisters ist nicht möglich.

Alleinerziehende

Wenn nur eine erwachsene Bezugsperson gemeinsam mit mindestens einem minderjährigen Kind in einem Privathaushalt zusammengefasst ist, wird dieser als „Alleinerziehend“ typisiert.

II Strukturelle Zusammensetzung nach Privathaushalten

Neuendorf		Bestand					Mittelwert 2008-2011	Tendenz 2012	Stadtteil- vergleich 2012
		2008	2009	2010	2011	2012			
Privat Haushalte (HWS)	Anzahl	2.476	2.467	2.453	2.491	2.556	2.472	↗	●●●●
nachr.: Nebenwohnsitz		80	83	80	82	26	81		
nach Anzahl der Personen									
Einpersonenhaushalte	Anzahl	946	914	927	992	1.046	945	↑	
	%	38,2	37,0	37,8	39,8	40,9	38,2	↗	●●●
Zweipersonenhaushalte	Anzahl	713	733	726	702	688	719	↘	
Dreipersonenhaushalte		353	353	363	345	373	354	↗	
Vierpersonenhaushalte u.m.		464	467	437	452	449	455	→	
Bewohner je 100 Privathaushalte	Anzahl	224	227	223	222	220	224	↘	●●●●●
Haushalte mit Kindern unter 18 Jahren									
insgesamt	Anzahl	699	689	668	665	679	680	→	
...bezogen auf alle Haushalte	%	28,2	27,9	27,2	26,7	26,6	27,5	↘	●●●●●
nach Anzahl der Kindern unter 18 Jahren									
eins	Anzahl	326	316	316	298	303	314	↘	
zwei und mehr		373	373	352	367	376	366	↗	
darunter									
Alleinerziehende	Anzahl	210	211	210	205	202	209	→	
... bezogen auf alle Hh. mit Kindern	%	30,0	30,6	31,4	30,8	29,7	30,7	→	●●●●
Seniorenhaushalte nach dem Alter des jüngsten Mitglieds									
insgesamt	Anzahl	574	561	590	600	616	581	↗	
...bezogen auf alle Haushalte	%	23,2	22,7	24,1	24,1	24,1	23,5	→	●
davon jüngstes Mitglied im Alter von...									
60 bis 74 Jahre	Anzahl	389	366	389	393	395	384	↗	
älter als 75 Jahre		185	195	201	207	221	197	↑	
Junge Haushalte (ältestes Mitglied unter 35 Jahre)									
insgesamt	Anzahl	506	503	496	508	551	503	↗	
... bezogen auf alle Haushalte	%	20,4	20,4	20,2	20,4	21,6	20,4	↗	●●●●
darunter									
Einpersonenhaushalte	Anzahl	248	243	238	256	278	246	↑	
Mehrpersonenhaushalte		258	260	258	252	273	257	↗	
Zusammensetzung der Mehrpersonenhaushalte nach Migrationshintergrund der Mitglieder									
kein Mitglied mit Migrationshintergrund	Anzahl	740	745	723	694	680	726	↘	
mindestens ein Mitglied mit Migh.		790	808	803	805	830	802	↗	
... bez.auf alle Mehrpersonenhaushalte	%	51,6	52,0	52,6	53,7	55,0	52,5	↗	●●●●●
Mehrpersonenhaushalte mit Migrationshintergrund									
alle Mitglieder mit Migrationshintergrund	Anzahl	674	679	674	674	691	675	→	
gemischte Zusammensetzung		116	129	129	131	139	126	↑	
... bezogen auf alle Mehrpersonen-Haushalte mit Migranten		%	14,7	16,0	16,1	16,3	16,7	15,7	↗

3.3 Natürliche und raumbezogene Bevölkerungsbewegungen

Datenquellen

- (1) Statistikdatenabzug aus dem kommunalen Melderegister für den Bewegungszeitraum 1.1. bis 31.12. des Jahres

Personenkreis

Die Daten beziehen sich ausschließlich auf die mit Haupt- oder alleinigen Wohnsitz in Koblenz registrierte Bevölkerung.

Hinweise zu den Merkmalen und Merkmalswerten

Kalendarische Zuordnung der registrierten Bewegungen

Entscheidend für die Zuordnung einer im Meldewesen registrierten Bewegung (z.B. Wegzug einer Person) zu einem bestimmten Kalenderjahr ist das Datum, an dem diese Bewegung bestandsrelevant wurde. Bei einem Wegzug beispielsweise also das Jahr, in dem die weggezogene Person erstmals nicht mehr im Bevölkerungsbestand geführt worden ist – unabhängig davon, wann die Bewegung tatsächlich stattgefunden hat. Insbesondere bei Umzügen liegen oft Monate zwischen dem tatsächlichen Datum des Umzugs (= Aktionsdatum) und dem Datum der Meldung resp. der Erfassung im Register. Die Verwendung des Meldedatums an der Stelle des Aktionsdatums ermöglicht eine zeitnahe Auswertung der Bewegungsdaten ohne spätere Datenrevisionen.

Verwendung von Raten

Um eine bessere Vergleichbarkeit der Bevölkerungsbewegung in unterschiedlich großen Stadtteilen zu ermöglichen, werden neben den absoluten Fallzahlen jeweils Raten angegeben. So werden die Geburtenzahlen auf 1.000 Frauen im gebärfähigen Alter bezogen, die Zahl der Sterbefälle auf 1.000 Einwohner insgesamt im Bevölkerungsbestand des Stadtteils.

Nahwanderungen

Wanderungsverflechtungen mit den umliegenden Landkreisen (Mayen-Koblenz, Rhein-Hunsrück, Rhein-Lahn, Westerwald und Neuwied/Rhein) sowie innerstädtische Umzüge werden unter den primär vom Faktor Wohnen motivierten Nahwanderungen subsummiert.

Attraktivitätsquotient

Der Anteil eines Stadtteils an allen Zuwanderungen nach Koblenz von außerhalb in Relation zu dessen Anteil am Koblenzer Bevölkerungsbestand wird als Attraktivitätsquotient (für Zuwanderer) bezeichnet. Werte größer 1 indizieren einen überproportional großen Anteil des Stadtteils an der gesamten Zuwanderung.

Mobilitätsindex

Der Mobilitätsindex berechnet sich aus der Summe aller Wanderungen über die Stadtgrenze und innerstädtischen Umzüge je 1.000 Einwohner im Bestand und Jahr. Ein hoher Wert des Mobilitätsindex indiziert eine relativ geringe Quartiersbindung zum Stadtteil.

III Natürliche und raumbezogene Bevölkerungsbewegungen

Neuendorf		Bewegungen					Mittelwert 2008-2011	Tendenz 2012	Stadtteil- vergleich 2012
		2008	2009	2010	2011	2012			
Natürliche Bevölkerungsbewegungen									
Geburten	Anzahl	75	77	47	64	53	66	↓	
... bezogen auf 1000 Frauen im Alter zwischen 15 und 45 Jahren	‰	67,0	68,8	43,0	58,6	46,4	59,3	↓	●●●●
Sterbefälle	Anzahl	55	49	45	42	43	48	↘	
... bezogen auf 1000 Einwohner	‰	9,9	8,8	8,2	7,6	7,7	8,6	→	●●
Geburtensaldo	Anzahl	+ 20	+ 28	+ 2	+ 22	+ 10	+ 18	↘	
... bezogen auf 1000 Einwohner	‰	+ 3,6	+ 5,0	+ 0,4	+ 4,0	+ 1,8	+ 3,2	↘	●●●●
Raumbezogene Bevölkerungsbewegungen									
Zuwanderungen	Anzahl	610	668	537	645	713	615	↑	
<i>davon</i>									
von außerhalb der Stadt	Anzahl	315	355	280	332	431	321	↑	
... Anteil an allen Zuwanderungen von außen nach Koblenz	%	4,5	5,0	4,0	4,6	4,7	4,5	→	●●●●
... Attraktivitätsquotient Zuwanderung		0,9	0,9	0,8	0,9	0,9	0,9	→	●●●
<i>darunter</i>									
aus dem Umland	Anzahl	119	151	102	103	147	119	↗	
außerhalb von Rheinland-Pfalz	Anzahl	155	170	150	181	224	164	↑	
Zuzüge aus anderen Stadtteilen	Anzahl	295	313	257	313	282	295	↘	
... Anteil an allen Zuwanderungen	%	48,4	46,9	47,9	48,5	39,6	47,9	↓	●●●
Abwanderung	Anzahl	715	645	657	625	655	661	→	
<i>davon</i>									
über die Stadtgrenze	Anzahl	372	327	356	316	359	343	↗	
... bezogen auf 1.000 Einwohner	‰	67,1	58,5	65,0	57,2	63,9	61,9	↗	●●●
<i>darunter</i>									
ins Umland	Anzahl	170	146	124	134	134	144	→	
außerhalb von Rheinland-Pfalz	Anzahl	175	155	199	146	190	169	↗	
Wegzüge in andere Stadtteile	Anzahl	343	318	301	309	296	318	↘	
... Anteil an allen Wegzügen	%	48,0	49,3	45,8	49,4	45,2	48,1	↘	●●●●
Umzüge im Stadtteil	Anzahl	183	198	180	188	194	187	→	
... Anteil an allen Nahwanderungen	%	26,3	29,9	29,8	29,8	31,1	28,9	↗	●●●●●
Wanderungssalden	Anzahl	- 105	+ 23	- 120	+ 20	+ 58	- 46	↑	
... bezogen auf 1.000 Einwohner	‰	-18,9	+4,1	-21,9	+3,6	+10,3	-8,3	↑	●●
<i>darunter</i>									
Nahwanderungen	Anzahl	- 99	-	- 66	- 27	- 1	- 48	↑	
... bezogen auf 1.000 Einwohner	‰	-17,9	-	-12,1	-4,9	-0,2	-8,7	↑	●●●
Mobilitätsindex									
Wanderungen und Umzüge insgesamt	Anzahl	1.508	1.511	1.374	1.458	1.562	1.463	↑	
... bezogen auf 1.000 Einwohner	‰	272	270	251	264	278	264	↗	●●●●
Saldo aller Bevölkerungsbewegungen									
Saldo insgesamt	Anzahl	- 85	+ 51	- 118	+ 42	+ 68	- 28	↑	
... bezogen auf 1.000 Einwohner	‰	-15,3	+9,1	-21,5	+7,6	+12,1	-5,0	↑	●●●

3.4 Wohnraumstrukturen

Datenquellen

- (1) Statistische Gebäudedatei der Stadt Koblenz zum 31.12. des Jahres
- (2) Statistikdatenabzug aus dem kommunalen Melderegister zum 31.12. des Jahres
- (3) Hochbauamt der Stadt Koblenz, Sachgebiet Wohnungsbauförderung

Hinweise zu den Merkmalen und Merkmalswerten

Wohngebäude und Wohnungen

Nicht berücksichtigt sind Wohnungen in Wohnheimen und Anstalten, sowie Wohngebäude, die seit mehr als fünf Jahren völlig unbewohnt sind

Bezugsgrößen Einwohner und Privathaushalte

Entsprechend der Abgrenzung der Wohngebäude und Wohnungen wird nur die Zahl der Einwohner, die mit Haupt- oder alleinigem Wohnsitz in Koblenz registriert sind und in Privathaushalten leben als Bezugsgröße zur Ermittlung wohnraumstruktureller Kennwerte verwendet.

Sozialer Wohnungsbau

Berücksichtigt sind nur Mietwohnungen (ohne Wohnheime) mit Belegungsbindung nach dem 1. und 3. Förderweg mit Orientierung auf einkommensschwache Haushalte.

IV Wohnraumstrukturen

Neuendorf		Bestand					Mittelwert 2008-2011	Tendenz 2012	Stadtteil- vergleich 2012
		2008	2009	2010	2011	2012			
Wohngebäude- und Wohnungsbestand									
Wohngebäude	Anzahl	839	838	839	840	842	839	→	●●●●●
Wohnungen		2.583	2.581	2.582	2.583	2.590	2.582	→	●●●●
Wohnungen in									
Ein- und Zweifamilienhäusern	Anzahl	602	600	601	602	603	601	→	
... bezogen auf alle Wohnungen	%	23,3	23,2	23,3	23,3	23,3	23,3	→	●●
darunter in Gebäuden mit Baujahr									
vor 1948		12,9	12,9	12,9	12,8	12,7	12,9	→	●●●●
1949 bis 1976	%	5,9	5,9	5,9	5,8	5,8	5,9	→	●
1976 bis 2004		3,4	3,4	3,4	3,4	3,4	3,4	→	●●
nach 2004		0,5	0,5	0,5	0,7	0,7	0,6	→	●●
Mehrfamilienhäusern	Anzahl	1.981	1.981	1.981	1.981	1.987	1.981	→	
... bezogen auf alle Wohnungen	%	76,7	76,8	76,7	76,7	76,7	76,7	→	●●●●
davon in Gebäuden mit Baujahr									
vor 1948		14,4	14,4	14,4	14,4	14,4	14,4	→	●●●●
1949 bis 1976	%	44,3	44,3	44,3	44,3	44,2	44,3	→	●●●●
1976 bis 2004		15,3	15,3	15,3	15,3	15,2	15,3	→	●●●●
nach 2004		1,2	1,2	1,2	1,2	1,4	1,2	→	●●●●
Wohnungen mit ... Räumen									
1 bis 2		211	211	211	211	214	211	↗	
3 bis 4	Anzahl	1.565	1.564	1.566	1.566	1.569	1.565	→	
5 und mehr		807	806	805	806	807	806	→	
Wohnraumstrukturelle Kennwerte									
Durchschnittliche Wohnfläche	m ²	76,8	76,8	76,8	76,8	76,8	76,8	→	●
... je Einwohner		35,8	35,4	36,2	35,9	35,4	35,8	↘	●
Einwohner je 100 Wohnungen	Anzahl	214,7	216,7	212,1	213,8	216,8	214,3	↗	●●●●●
Privathaushalte je 100 Wohnungen		95,9	95,6	95,0	96,4	98,7	95,7	↗	●●●●
Bestand Sozialer Wohnungsbau									
Wohnungen	Anzahl	144	144	144	144	143	144	→	●●●●●
... bezogen auf den gesamten Wohnungsbestand	%	5,6	5,6	5,6	5,6	5,5	5,6	→	●●●●●

3.5 Arbeitsmarkt und Soziales

Datenquellen

- (1) Bundesagentur für Arbeit: Arbeitslose, SV-Beschäftigte am Wohnort und Empfänger von Grundsicherung nach SGB II (Achtung: Stichtag 30.06.2012!!)
- (2) Sozialamt der Stadt Koblenz: Empfänger von Grundsicherung nach SGB XII
- (3) Statistisches Landesamt: Empfänger von Wohngeld
- (4) Statistikdatenabzug aus dem kommunalen Melderegister zum 31.12. des Jahres

Hinweise zu den Merkmalen und Merkmalswerten

Sozialversicherungspflichtig Beschäftigte am Wohnort

Die Beschäftigtenstatistik unterscheidet nach dem Wohnort- und dem Arbeitsortprinzip. Im Steckbrief ist die Zahl der SV-Beschäftigten ausgewiesen, die im jeweiligen Stadtteil ihren Hauptwohnsitz haben.

Arbeitslose nach Rechtskreisen

Arbeitslose im Rechtskreis des SGB III erhalten als Leistung der Arbeitslosenversicherung das so genannte Arbeitslosengeld I (ALG I). Arbeitslose, deren Anspruch auf ALG I erschöpft ist oder die die erforderlichen Anwartschaftszeiten nicht erfüllen erhalten die Grundsicherung für Arbeitssuchende (ALG II) als soziale Transferleistungen.

Arbeitslosenquoten auf Stadtteilebene....

... können nicht ermittelt werden, da die erforderliche Bezugsgröße (➔ Zahl aller zivilen Erwerbspersonen) unbekannt ist. Stattdessen wird eine Betroffenheitsquote ermittelt, die die Zahl der Arbeitslosen in Bezug zur Zahl der Einwohner im erwerbsfähigen Alter setzt. Die Kennzahl lässt kleinräumige Vergleiche der Betroffenheit zu, liegt aber systematisch unter der „wahren“ Arbeitslosenquote.

Empfänger und Bedarfsgemeinschaften nach SGB II

Neben den erwerbsfähigen Hilfebedürftigen erhalten auch die nicht erwerbsfähigen Hilfebedürftige (zu mehr als 95% Kinder und Jugendliche unter 15 Jahren) in den Bedarfsgemeinschaften der Grundsicherung für Arbeitssuchende Sozialgeld.

Empfänger und Bedarfsgemeinschaften nach SGB XII

Das SGB XII regelt u.a. die Grundsicherung im Alter und bei Erwerbsminderung. In der kleinräumigen Auflösung nach Stadtteilen sind nur Empfänger außerhalb von Einrichtungen (Wohnanstalten, Pflegeheime usw.) berücksichtigt.

Altersspezifische Betroffenheitsquoten im Bereich der Grundsicherung nach SGB II und SGB XII

Bezugsgröße zur Ermittlung der Betroffenheitsquoten nach Altersgruppen ist die in Privathaushalten lebende Bevölkerung mit Hauptwohnsitz in Koblenz. Die Zahl der Kinder und Jugendlichen unter 15 Jahren in der Grundsicherung entspricht der Zahl der nicht erwerbsfähigen Hilfeempfänger in den SGB II-Bedarfsgemeinschaften.

V Arbeitsmarkt und Soziales

Neuendorf		Bestand					Mittel-wert 2009-2011	Ten- denz 2012	Stadtteil- vergleich 2012
		2008	2009	2010	2011	2012			
Sozialversicherungspflichtig Beschäftigte am Wohnort									
SV-Beschäftigte insgesamt	Anzahl	1.497	1.485	1.563	1.621	1.632	1.556	↗	●●●●●
... bezogen auf alle Einwohner im Alter zwischen 15 und unter 65 J.	%	41,0	40,3	43,2	44,5	43,9	42,7	↗	●
<i>darunter</i>									
Frauen	Anzahl	648	664	688	714	706	689	↗	
... bezogen auf alle Frauen im Alter zwischen 15 und unter 65 J.	%	36,0	36,6	37,9	39,4	37,8	38,0	→	●
Arbeitslose									
insgesamt	Anzahl	399	417	390	362	411	390	↗	●●●●●
... bezogen auf alle Einwohner im Alter zwischen 15 und unter 65 J.	%	10,9	11,3	10,8	9,9	11,0	10,7	→	●●●●●
nach Rechtskreisen									
SGB III	Anzahl	67	59	52	47	52	53	→	
SGB II	Anzahl	332	358	338	315	359	337	↗	
...SGB II bezogen auf alle Arbeitslosen	%	83,2	85,9	86,7	87,0	87,3	86,5	→	●●●●●
Empfänger von Grundsicherung (SGB II und SGB XII)									
Bedarfsgemeinschaften	Anzahl		724	682	639	688	682	→	●●●●●
... bezogen auf alle Privathaushalte	%		29,3	27,8	25,7	26,9	27,6	→	●●●●●
Personen	Anzahl		1.589	1.500	1.392	1.427	1.494	↘	
... bezogen auf alle Einwohner in Privathaushalten	%		28,4	27,4	25,2	25,4	27,0	↘	●●●●●
nach Rechtskreisen									
SGB II	Anzahl		1.447	1.359	1.255	1.277	1.354	↘	●●●●●
SGB XII	Anzahl		142	141	137	150	140	↗	●●●●●
nach Altersgruppen									
unter 15 Jahre	Anzahl		507	481	459	451	482	↘	●●●●●
... bezogen auf alle unter 15-Jährige	%		47,7	47,7	44,0	42,8	46,5	↓	●●●●●
15 bis unter 65 Jahre	Anzahl		982	921	841	877	915	↘	●●●●●
... bezogen auf alle 15- bis unter 65-Jährige	%		26,7	25,4	23,1	23,6	25,1	↓	●●●●●
65 Jahre und älter	Anzahl		100	98	92	99	97	→	●●●●●
... bezogen auf alle mindestens 65-Jährige	%		11,8	11,6	11,0	11,8	11,4	↑	●●●●●
Haushalte mit Wohngeldbezug									
insgesamt	Anzahl	47	191	219	175	137	195	↓	
... bezogen auf alle Privathaushalte	%	1,9	7,7	8,9	7,0	5,4	7,9	↓	●●●●●

3.6 Nahversorgung: Anschlussquoten an infrastrukturelle Angebote im Stadtgebiet

Datenquellen

- (1) Infrastrukturkataster der kommunalen Statistikstelle
- (2) Statistikdatenabzug aus dem kommunalen Melderegister zum 31.12. des Jahres

Hinweise zu den Merkmalen und Merkmalswerten

Anschlussquoten

Die Anschlussquote gibt an, wieviel Prozent der Bevölkerung eines Stadtteils Zugang zu einer bestimmten infrastrukturellen Einrichtung in fußläufig erreichbarer Entfernung haben. Demzufolge kann die Anschlussquote einen Wertebereich zwischen 0 und 100 annehmen. Die Berechnung erfolgt auf der Basis eines Geographischen Informationssystems (GIS), das es auch ermöglicht topographische oder verkehrstechnische Barrieren (z.B. Bahntrassen) zu berücksichtigen. Für Briefkästen, Filialen der Deutschen Post, Banken, Geldautomaten, die Lebensmittelgrundversorgung, Einrichtungen der Kindertagesbetreuung, Grundschulen, Apotheken, Allgemeinärzte sowie Zahnärzte wird ein Luftlinienradius von 500 m, für Bushaltestellen und Spielplätze ein Radius von 300 m um die jeweilige Einrichtung als Einzugsbereich definiert.

Altersgruppenspezifische Einrichtungen

Bei der Ermittlung der Anschlussquoten werden auch die altersspezifischen Besonderheiten der Nachfrage berücksichtigt. Bezugsgröße für die Ermittlung der Anschlussquote für Einrichtungen der Kindertagesbetreuung ist die Zahl der unter 6-jährigen Kinder, für Spielplätze (nur städtische) die Zahl der unter 14-jährigen Kinder und für Grundschulen die 6- bis 10-jährigen Kinder im Stadtteil.

Nahversorgungsindex NVI

Der Nahversorgungsindex beschreibt als gewichteter Mittelwert sämtlicher Anschlussquoten die Gesamtversorgung eines Stadtteils, die umso besser zu bewerten ist je höher der Wert des NVI liegt. Der NVI spannt ein Wertespektrum von 0 bis 100 auf. Die Gewichtungen sind nachfolgender Tabelle zu entnehmen:

Angebot	Gewichtung in Prozent
Bushaltestelle	20,0
Suprmarkt	15,0
Arztpraxis	12,5
Apotheke	12,5
Städtischer Spielplatz	10,0
Kindertagesstätte	7,5
Grundschule	7,5
Zahnarztpraxis	5,0
Bank-/Sparkassenfiliale	2,5
Geldautomat	2,5
Filialen Dt. Post	2,5
Briefkästen	2,5
Summe	100,0

VI Nahversorgung: Anschlussquoten an infrastrukturelle Angebote

Neuendorf	Stand					Mittel-wert 2010-2011	Ten-denz 2012	Stadtteil- vergleich 2012
	2008	2009	2010	2011	2012			
Bushaltestelle		97,0	98,9	99,0	98,7	98,9	→	●●●●
Supermarkt		19,0	19,6	19,1	19,3	19,4	→	●●
Bank			77,4	77,2	76,9	77,3	→	●●●
Geldautomat			77,4	77,2	76,9	77,3	→	●●●
Post			-	1,6	1,6	0,8	→	●●
Briefkästen			54,5	95,1	79,7	74,8	↗	●
Kindertagesstätte		84,5	99,1	99,0	97,8	99,1	↘	●●●●●
städt. Spielplatz		91,2	88,7	89,5	89,2	89,1	→	●●●●
Grundschule		57,4	58,6	58,8	62,2	58,7	↗	●●●
Apotheke		69,2	65,9	68,9	69,2	67,4	↗	●●●
Arztpraxis		89,2	89,6	89,4	89,5	89,5	→	●●●●
Zahnarztpraxis		71,5	71,8	71,4	71,6	71,6	→	●●●
NVI gewichtet		73,8	71,7	73,1	72,9	72,4	→	●●●●

3.7 Wahlergebnisse

Datenquellen

(1) Amtliche Endergebnisse der Bundestags-, Landtags- und Stadtratswahlen

Hinweise zu den Merkmalen und Merkmalswerten

Verteilung der Stimmenanteile bei Bundestags- und Landtagswahlen

Ausgewiesen sind jeweils die Zweitstimmenanteile.

Landtagswahlergebnis der Partei Die Linke

Die erzielten Stimmenanteile der Wahl im Jahr 2006 beziehen sich auf die Partei WASG, die sich im Jahr 2007 mit der PDS formell zur Partei Die Linke zusammenschloss.

VII Wahlergebnisse

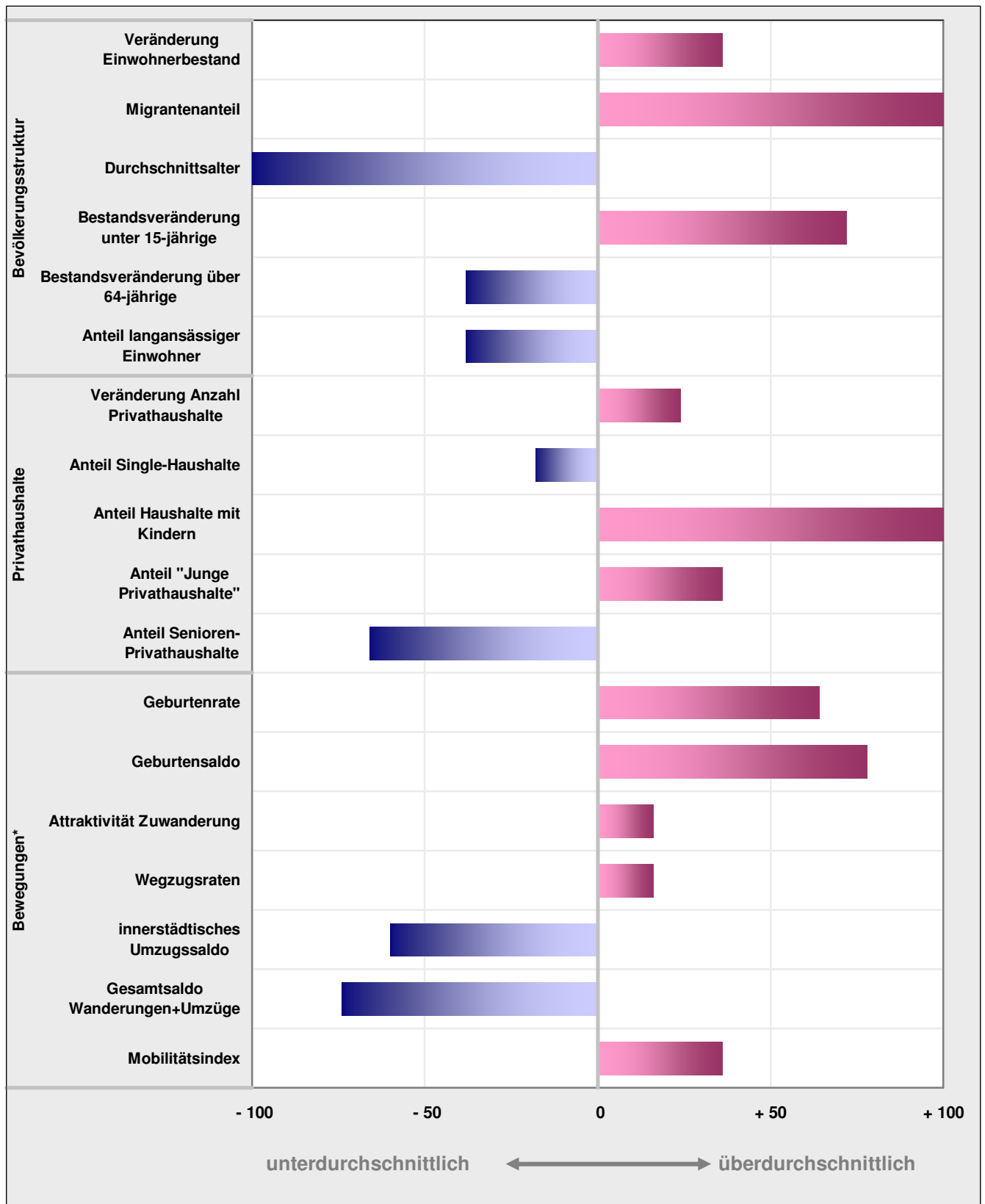
Neuendorf		Bundestag				Landtag				Stadtrat			
		2005	2009	Dif	Rang	2006	2011	Dif	Rang	2004	2009	Dif	Rang
Wahlberechtigte	Anzahl	3.412	3.433	→	••••	3.399	3.362	↘	••••	3.467	3.433	→	••••
Wahlbeteiligung	%	62,0	49,6	↓	•	38,6	37,4	→	•	37,0	28,8	↓	•
Verteilung der gültigen Stimmen auf die Parteien und Wählervereinigungen													
CDU	%	32,5	30,1	↘	•	32,0	30,2	↘	••	44,3	33,2	↓	••
SPD		42,1	27,6	↓	•••••	48,7	36,7	↓	•••••	32,5	30,3	↘	•••••
FDP		8,0	14,5	↑	•	6,1	3,7	↘	•	6,3	6,2	→	•
GRUENE		7,2	10,8	↗	••	4,4	16,7	↑	••••	7,1	9,7	↗	••••
LINKE		6,7	11,5	↗	•••••	3,4	5,0	↗	•••••		2,6		•••••
PIRATEN			2,0	↗	•••								
FBG										9,8	11,8	↗	•••••
BIZ											6,1		••

4. Stadtteilprofil im graphischen Überblick

Das Stadtteilprofil soll einen schnellen Überblick über die Besonderheiten des Stadtteils im innerstädtischen Vergleich bieten. Dazu werden 30 besonders aussagekräftige Merkmale und Kennzahlen aus den sieben Steckbrieff Tabellen grafisch aufbereitet. Für jede der ausgewählten Variablen wird eine Rangfolge vom niedrigsten zum höchsten Wert über alle 30 Stadtteile gebildet. Dem im Steckbrief betrachteten Stadtteil wird die Position in dieser Rangfolge (Minimum=1, Maximum=30) für jede Variable als Rangzahl zugewiesen. Zum Zweck einer anschaulicheren Visualisierung werden die Rangzahlen auf ein Wertespektrum von – 100 (=kleinster im Stadtgebiet vorkommender Wert) bis + 100 (höchster Wert) transformiert und als Balkendiagramm dargestellt. Je größer der Betrag dieser normierten Rangzahl, desto stärker weicht die Ausprägung des jeweiligen Merkmals vom Durchschnitt aller Stadtteile ab.

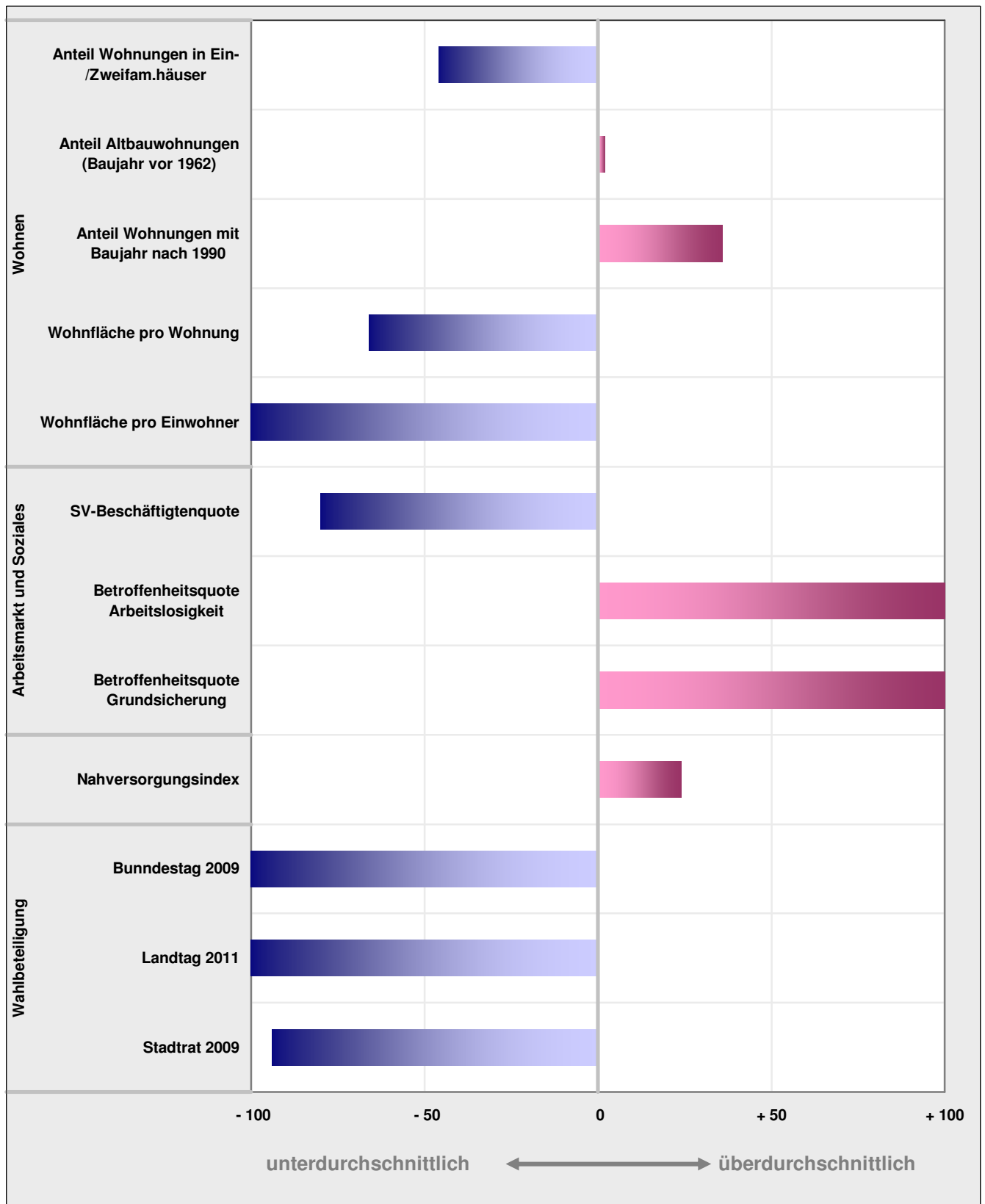
Abweichend zu den Steckbrieff Tabellen beziehen sich die Auswertungen zum Themengebiet „Bevölkerungsbewegungen“ auf den Stützzeitraum der letzten drei Jahre, um eine größere Stabilität der Ergebnisse zu erzielen.

Stadtteilprofil Teil 1: Demographie



* Stützzeitraum für Raten- und Saldenberechnung: 2010 bis 2012

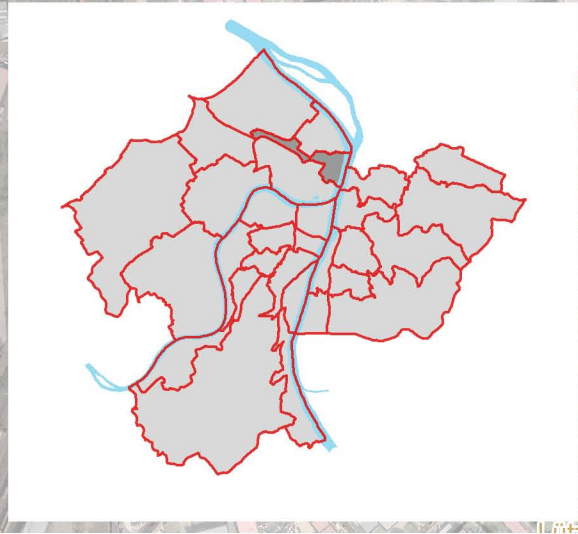
Stadtteilprofil Teil 2: Soziales, Nahversorgung, Wahlbeteiligung







5. Straßen- und Adressverzeichnis




Stand: 01.01.2013




Straßenname	Hausnummerbereich				PLZ	Code	Stadtteil
	ungerade		gerade				
	von	bis	von	bis			
Adam-Stegerwald-Straße	1	11	2	32	56070	43	Neuendorf
Am Ufer	1	23	2	26	56070	43	Neuendorf
Bäckersgasse	1	3	2	2	56070	43	Neuendorf
Blumsgasse	1	3	2	4	56070	43	Neuendorf
Brenderweg	125	217	138	218	56070	43	Neuendorf
Büngertsweg	5	25	4	24	56070	43	Neuendorf
Fritz-Michel-Straße	5	25	14	26	56070	43	Neuendorf
Fritz-Zimmer-Straße	1	1 a	2	12	56070	43	Neuendorf
Handwerkerstraße	1	71	2	70	56070	43	Neuendorf
Hans-Bellinghausen-Straße	33	95	80	132	56070	43	Neuendorf
Herberichstraße	1	59	2	132	56070	43	Neuendorf
Hermannsgasse	1	3	2	2	56070	43	Neuendorf
Höbersgasse	1	1	2	2	56070	43	Neuendorf
Hochstraße	1	145	2	124	56070	43	Neuendorf
Im Hüttenstück	1	17	2	20	56070	43	Neuendorf
Im Kreuzchen			14	86	56070	43	Neuendorf
Jakobstraße	1	5	2	6	56070	43	Neuendorf
Karlgasse	1	7	2	2	56070	43	Neuendorf
Kesselheimer Weg	3	5	2 a	38	56070	43	Neuendorf
Langenaustraße			2	6	56070	43	Neuendorf
Leimigsgasse	1	3	2	4	56070	43	Neuendorf
Max-Bär-Straße	9	15			56070	43	Neuendorf
Müllersgasse	1	5	2	4	56070	43	Neuendorf
Nauweg	3	37	2	42	56070	43	Neuendorf
Neuendorfer Straße	115	185	170	172	56070	43	Neuendorf
Owersgasse	3	3	2	4	56070	43	Neuendorf
Pastor-Lang-Straße	3	19	2	20	56070	43	Neuendorf
Pfarrer-Friesenhahn-Platz	1	9			56070	43	Neuendorf
Pfarrgasse	1	5	2	4	56070	43	Neuendorf
Plankenweg	3	85	2-4	90	56070	43	Neuendorf
Prümmsgasse	1	3	2	2	56070	43	Neuendorf
Rheinschanze	1	21	2-4	32	56070	43	Neuendorf
Röhngasse	1	5	2	4	56070	43	Neuendorf
Sabelsgasse	1	7	2	8	56070	43	Neuendorf
Schiebegasse	1	5	2	4	56070	43	Neuendorf
Schillweg	1	15	2	22	56070	43	Neuendorf
Schmitzgasse	1	5	2	4	56070	43	Neuendorf
Schönbornsluster Straße	1	95	10	90	56070	43	Neuendorf
Steinweg	11	11	10	20	56070	43	Neuendorf
Ulnersstraße	1 a	17	2	18	56070	43	Neuendorf
Waltersheimer Weg	185	185	100	172	56070	43	Neuendorf
Weltersgasse	1	3	4	4	56070	43	Neuendorf
Werner-von-Siemens-Straße					56070	43	Neuendorf
Wingertsweg	3	25			56070	43	Neuendorf



Auszug aus den Luftbildern der Stadt Koblenz
 (c) Stadt Koblenz, Amt für Stadtvermessung und Bodenmanagement

-  Stadtgrenze_Schablone
-  Bus-Haltestellen
-  städtische Spielplätze
-  Kindertagesstätten

-  Grundschulen
-  weiterführende Schulen
-  Krankenhaus

-  Gebäude allgemein
-  Industrie und Gewerbe
-  öffentliches Gebäude

