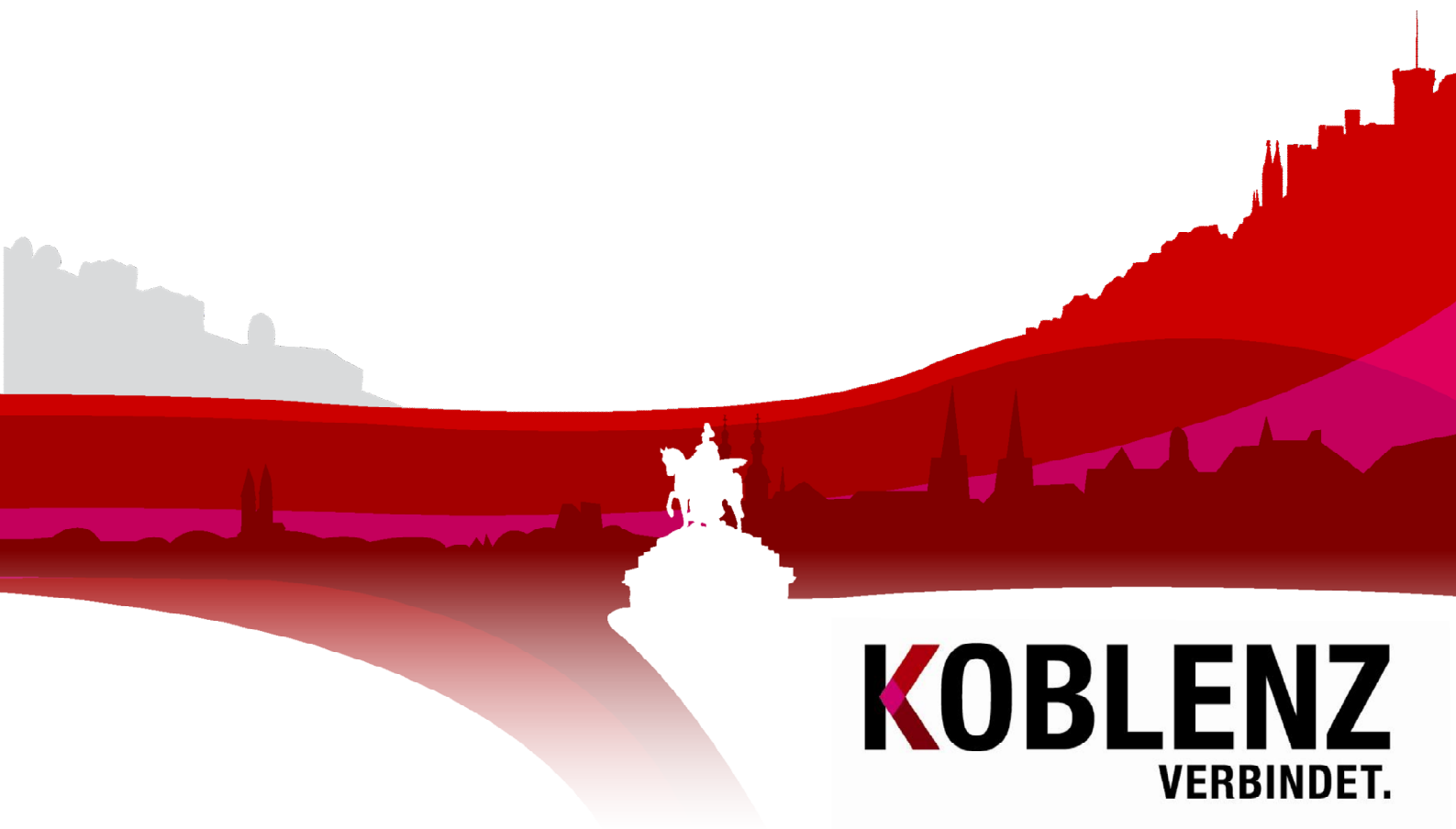


# Stadtteilsteckbrief Neuendorf 2013

KoStatIS – Koblenzer Statistisches Informations-System



**KOBLENZ**  
VERBINDET.

**Stadtteilsteckbrief**  
**Neuendorf 2013**  
Aktualisierungsstand: 31.01.2014

Stadt Koblenz  
Der Oberbürgermeister  
Kommunale Statistik

Statistischer  
Auskunftsdienst:

Tel: (0261) 129-1246  
Fax: (0261) 129-1248  
E-Mail: [Statistik@stadt.koblenz.de](mailto:Statistik@stadt.koblenz.de)  
Internet: [www.statistik.koblenz.de](http://www.statistik.koblenz.de)  
Newsletter: [www.newsletter.koblenz.de](http://www.newsletter.koblenz.de)

Zeichenerklärung:

- Angabe gleich Null
- 0 Zahl ist kleiner als die Hälfte der verwendeten Einheiten
- . Zahlenwert ist unbekannt oder geheim zu halten
- ... Angabe lag bei Redaktionsschluss noch nicht vor
- ( ) Aussagewert ist eingeschränkt, da der Zahlenwert statistisch unsicher ist
- r berichtigte Angabe
- p vorläufige Zahl
- s geschätzte Zahl
- \* Angabe kommt aus sachlogischen Gründen nicht in Frage

Aus rein pragmatischen Gründen - Verständnis und bessere Lesbarkeit - wird auf eine explizite Unterscheidung der Schreibweisen nach dem Geschlecht verzichtet und in der Regel die männliche Schreibform gewählt.

Publikation: Februar 2014

Bezug: Die Publikationen der Kommunalen Statistikstelle sind nur digital erhältlich und im Internet unter [www.statistik.koblenz.de](http://www.statistik.koblenz.de) zu finden.

Nachdruck, auch auszugsweise, nur mit Quellenangabe gestattet

© Stadt Koblenz, 2014  
Postfach 20 15 51  
56015 Koblenz

**KOBLENZ**  
VERBINDET.  
Kommunale  
Statistikstelle

# Inhaltsverzeichnis

<b>1 Aufbau und Inhalt des Stadtteilsteckbriefs .....</b>	<b>3</b>
<b>2 Aufbau der Steckbriefstabellen .....</b>	<b>4</b>
<b>3 Verzeichnis der Steckbriefstabellen .....</b>	<b>5</b>
3.1 Demographische Strukturdaten.....	6
3.2 Strukturelle Zusammensetzung nach Privathaushalten.....	8
3.3 Natürliche und raumbezogene Bevölkerungsbewegungen .....	10
3.4 Wohnraumstrukturen .....	12
3.5 Arbeitsmarkt und Soziales.....	14
3.6 Nahversorgung: Anschlussquoten an infrastrukturelle Angebote im Stadtgebiet.....	16
3.7 Wahlergebnisse.....	18
<b>4. Stadtteilprofil im graphischen Überblick .....</b>	<b>21</b>
Stadtteilprofil Teil 1: Demographie .....	22
Stadtteilprofil Teil 2: Soziales, Nahversorgung, Wahlbeteiligung.....	23
<b>5. Straßen- und Adressverzeichnis .....</b>	<b>24</b>

**Anhang: Lage im Stadtgebiet und infrastrukturelle Einrichtungen im Stadtteil**



## 1 Aufbau und Inhalt des Stadtteilsteckbriefs

Das Raumbezugssystem der kleinräumigen Gliederung der Stadt Koblenz teilt das Stadtgebiet in 30 Stadtteile ein. Die Bandbreite der Einwohnerzahlen – der kleinste Stadtteil (Stolzenfels) zählt rund 370 Einwohner, der größte (Metternich) mehr als das 25-fache davon – ist nur ein Beispiel für das große Spektrum unterschiedlicher demographischer, wohnräumlicher oder sozioökonomischer Strukturen und Lebensbedingungen, das diese Gebietseinheiten innerhalb der Stadt aufspannen.

Eine der zentralen Aufgaben der großstädtischen Kommunalstatistik ist es, die planenden und steuernden Instanzen des Gemeinwesens durch qualifizierte Informationsdienstleistungen dabei zu unterstützen, ihre Aufgaben in bestmöglicher Kenntnis der Gegebenheiten und der Erfordernisse wahrzunehmen. Der räumlich differenzierte Blick auf die Stadtteile oder anderweitig abgegrenzte Einheiten (z.B. Grundschulbezirke, Stimmbezirke, Programmgebiet Sozial Stadt) ist hierbei von ganz besonderer Bedeutung. Im Verbund der amtlichen Statistik mit dem Statistischen Amt der EU (Eurostat), dem Statistischen Bundesamt und den Statistischen Landesämtern ist es der Kommunalstatistik vorbehalten, die räumliche Informationsebenen „unterhalb der Gemeindegrenze“ zu bedienen.

Kleinräumige Differenzierungen und Stadtteilvergleiche z.B. bezüglich demographischer Strukturen, Nahversorgungsangebote, Arbeitslosigkeit oder Wohnbautätigkeit sind demnach prägende Elemente im Koblenzer Statistischen Informationssystem (KoStatIS) und in den darauf aufbauenden Routineberichterstattungen wie dem Statistischen Jahrbuch, dem Quartalsbericht oder dem monatlichen Bevölkerungsbericht. Im Gegensatz zu dieser themenspezifischen Perspektive der kleinräumigen Differenzierung stellt der hier vorliegende Stadtteilsteckbrief den Stadtteil als Einheit, die es auf der Basis statistischer Kennzahlen „steckbrieflich“ und dennoch möglichst umfassend zu beschreiben gilt, in den Vordergrund. Kernstück sind sieben Steckbrieff Tabellen zu den Themen (1) Demographische Struktur, (2) Struktur der Privathaushalte, (3) Bevölkerungsbewegungen, (4) Wohnraumstruktur, (5) Arbeitsmarkt und Soziales, (6) Nahversorgung und (7) Wahlergebnisse. Der allgemeine Aufbau der Steckbrieff Tabellen wird im nachfolgenden Kapitel beschrieben. Insgesamt werden pro Stadtteil und Berichtsjahr über 150 verschiedene Merkmalswerte und Kennzahlen aus den genannten Themenbereichen ausgewiesen. Damit stellt der Stadtteilsteckbrief ein umfassendes, laufend aktuell gehaltenes statistisches Nachschlagewerk für alle am jeweiligen Stadtteil Interessierten dar. Ergänzend zu den Steckbrieff Tabellen informieren graphische Stadtteilprofile mit einer Auswahl von 30 unterschiedlichen Merkmalswerten und Kennzahlen in kompakter Form über Besonderheiten im Vergleich zu den anderen Stadtteilen.

## 2 Aufbau der Steckbriefstabellen

Datenverfügbarkeit vorausgesetzt wird für jedes Merkmal eine Zeitreihe der fünf letzten Jahre ausgewiesen.

Neuendorf		Bestand					Mittelwert	Tendenz	Stadtteil- vergleich 2013
		2009	2010	2011	2012	2013	2009-2012	2013	
<b>Einwohner (HWS)</b>		5.594	5.477	5.523	5.615	<b>5.679</b>	5.552	↕	●●●●●
nachr.: Nebenwohnsitz	Anzahl	129	125	130	49	<b>45</b>	108	↕	
darunter Frauen	%	50,6	51,1	50,7	50,6	<b>50,3</b>	50,7	→	●●

Die Veränderungstendenzen des aktuellsten Berichtsjahres im Vergleich zum Mittelwert der Vorjahre der Berichtsserie werden in der auf die Merkmalswerte folgenden Tabellenspalte symbolisch durch Pfeile dargestellt:

- ↑ starke Zunahme
- ↗ mäßige Zunahme
- gleichbleibende Tendenz
- ↘ mäßige Abnahme
- ↓ starke Abnahme

Aufgrund der sehr unterschiedlichen Wertespektren der einzelnen Merkmale, ist es nicht sinnvoll einheitliche Schwellenwerte der prozentualen Veränderung eines Wertes für die Zuweisung des jeweiligen Symbolpfeils zu definieren. Je nach Merkmal werden daher unterschiedliche, nicht im Einzelnen ausgewiesene Schwellenwerte zu Grunde gelegt.

Von besonderer Bedeutung für die „steckbriefliche“ Beschreibung eines Stadtteils ist der Aspekt des Stadtteilvergleichs. Wie ist die Ausprägung eines bestimmten Merkmals im Stadtteil X gegenüber den anderen 29 Stadtteilen von Koblenz einzuordnen? Um diese Frage anschaulich und kompakt zu beantworten, findet das statistische Konzept der Quantile Verwendung. Für jedes vergleichsrelevante Merkmal wird eine Rangfolge über alle 30 Stadtteile erstellt. Die Rangfolge vom höchsten zum niedrigsten Wert wird in fünf gleichgroße – also jeweils sechs Stadtteile umfassende – Gruppen (=Quintile) unterteilt. Das erste Quintil enthält die Stadtteile mit den sechs höchsten Werten des jeweils betrachteten Merkmals, das fünfte Quintil die Stadtteile mit den niedrigsten Werten. Die Zuordnung des jeweiligen Quintils je Stadtteil und Merkmal wird wiederum symbolisch durch Punkte dargestellt:

- unter allen 30 Stadtteilen zählt der Wert zu den 6 niedrigsten (5.Quartil)
- Stadtteil nimmt in der Rangfolge eine Position zwischen 19 und 24 ein (4. Quintil)
- Stadtteil nimmt in der Rangfolge eine Position zwischen 13 und 18 ein (3. Quintil)
- Stadtteil nimmt in der Rangfolge eine Position zwischen 7 und 12 ein (2. Quintil)
- unter allen 30 Stadtteilen zählt der Wert zu den 6 höchsten (1.Quartil)

Drei Punkte entsprechen nach diesem Konzept also einem durchschnittlichen Wert. Liegt der jeweilige Merkmalswert (weit) unter Durchschnitt, wird dies durch zwei bzw. einen Punkt visualisiert, während vier bzw. fünf Punkte einer (weit) überdurchschnittlichen Ausprägung des Merkmals im Stadtteilvergleich entsprechen.

### **3 Verzeichnis der Steckbrieff Tabellen**

- 3.1 Demographische Strukturdaten
- 3.2 Strukturelle Zusammensetzung nach Privathaushalten
- 3.3 Natürliche und raumbezogene Bevölkerungsbewegungen
- 3.4 Wohnraumstrukturen
- 3.5 Arbeitsmarkt und Soziales
- 3.6 Nahversorgung: Anschlussquoten an infrastrukturelle Angebote
- 3.7 Wahlergebnisse

### 3.1 Demographische Strukturdaten

#### Datenquellen

(1) Statistikdatenabzug aus dem kommunalen Melderegister zum 31.12. des Jahres

#### Personenkreis

Die demographischen Basisdaten beziehen sich ausschließlich auf die mit Haupt- oder alleinigen Wohnsitz in Koblenz registrierte Bevölkerung. Die Einwohner mit Nebenwohnsitz werden nachrichtlich ausgewiesen.

#### Hinweise zu den Merkmalen und Merkmalswerten

##### *Bevölkerung mit Migrationshintergrund*

Zur Bestimmung des Migrationshintergrundes wird in Koblenz das Programm MigraPro eingesetzt. Zur Bevölkerung mit Migrationshintergrund zählen neben den Einwohnern mit ausländischer Staatsbürgerschaft auch Deutsche, die im Ausland geboren sind (ohne Kriegsflüchtlinge) oder eingebürgert wurden bzw. neben der deutschen eine weitere Staatsangehörigkeit besitzen. Für die unter 18-jährigen Kinder wird ggf. der Migrationshintergrund der Eltern bzw. eines Elternteils übernommen (= familiärer Migrationshintergrund). Eine Verknüpfung über mehr als zwei Generationen ist dagegen nicht möglich.

##### *Familienstand*

Die prozentuale Zusammensetzung der Bevölkerung nach dem Familienstand bezieht sich auf die Einwohner im Alter von mindestens 18 Jahren.

##### *Altersstrukturelle Kennzahlen*

Neben der Aufgliederung in 13 Altersgruppen sollen spezifische altersstrukturelle Kennzahlen über den Altersaufbau und die Alterungsdynamik im Stadtteil Aufschluss geben. Das Durchschnittsalter entspricht dem arithmetischen Mittel.

Jugendquotient = Zahl der unter 20-jährigen je 100 20- bis unter 65-jährige

Altenquotient = Zahl der mindestens 65-jährigen je 100 20- bis unter 65-jährige

Greying Index = Zahl der mindestens 80-jährigen je 100 60- bis unter 80-jährige

##### *Wohndauer*

Die Zusammensetzung der Bevölkerung nach der bisherigen Wohndauer in Koblenz ist ein Indikator für die Stadt- bzw. Quartiersbindung der Bewohner. Berücksichtigt werden bei der Berechnung nur die Einwohner im Alter von mindestens 18 Jahren.



## I Demographische Strukturdaten

Neuendorf		Bestand					Mittelwert 2009-2012	Tendenz 2013	Stadtteil- vergleich 2013
		2009	2010	2011	2012	2013			
<b>Einwohner (HWS)</b>	Anzahl	5.594	5.477	5.523	5.615	<b>5.679</b>	5.552	↑	●●●●●
nachr.: Nebenwohnsitz		129	125	130	49	<b>45</b>	108	↓	
darunter Frauen	%	50,6	51,1	50,7	50,6	<b>50,3</b>	50,7	→	●●
<b>nach Migrationshintergrund</b>									
Deutsche ohne Migrationshgr.		2.899	2.815	2.804	2.800	<b>2.781</b>	2.830	↓	
Deutsche mit Migrationshgr.	Anzahl	1.608	1.608	1.633	1.687	<b>1.727</b>	1.634	↗	
Ausländer		1.087	1.054	1.086	1.128	<b>1.171</b>	1.089	↗	
Bevölkerung mit Migrationshgr.	%	48,2	48,6	49,2	50,1	<b>51,0</b>	49,0	↑	●●●●●
<b>nach Familienstand</b>									
ledig		28,4	28,9	29,4	29,9	<b>31,3</b>	29,1	↑	●●●●
verheiratet		54,0	53,4	52,5	52,3	<b>51,0</b>	53,1	↓	●●●
verwitwet	%	7,4	7,6	7,6	7,5	<b>7,4</b>	7,5	→	●●
geschieden		10,2	10,2	10,5	10,3	<b>10,3</b>	10,3	→	●●●●
<b>nach Altersgruppe von ... bis unter ... Jahre</b>									
0 bis 3		221	194	198	176	<b>189</b>	197	→	
3 bis 6		203	197	211	239	<b>220</b>	213	→	
6 bis 11		360	332	345	344	<b>372</b>	345	↗	
11 bis 15		279	286	288	295	<b>292</b>	287	→	
15 bis 18		226	218	215	220	<b>212</b>	220	→	
18 bis 25		568	569	548	557	<b>590</b>	561	↗	
25 bis 35	Anzahl	718	690	714	775	<b>789</b>	724	↗	
35 bis 45		738	692	706	699	<b>676</b>	709	→	
45 bis 55		790	805	798	804	<b>815</b>	799	→	
55 bis 65		642	646	664	666	<b>698</b>	655	↗	
65 bis 75		483	476	459	446	<b>428</b>	466	↘	
75 bis 85		300	302	300	307	<b>314</b>	302	→	
85 und älter		66	70	77	87	<b>84</b>	75	↗	
<b>Altersstrukturelle Kennzahlen</b>									
Durchschnittsalter		38,1	38,6	38,5	38,4	<b>38,2</b>	38,4	→	●
Jugendquotient		44,6	43,2	42,9	42,1	<b>41,9</b>	43,2	↘	●●●●●
Altenquotient		25,9	26,2	25,5	25,0	<b>24,1</b>	25,6	↘	●
Greying Index		19,7	21,6	22,0	23,0	<b>21,8</b>	21,5	→	●
<b>nach Wohndauer in Koblenz</b>									
Zuzug vor höchstens 3 Jahren		9,5	8,8	8,9	10,9	<b>11,3</b>	9,5	↗	●●●
Zuzug vor mind. 25 Jahren	%	22,8	23,2	22,6	21,6	<b>21,4</b>	22,6	↘	●
Wohnhaft in Koblenz seit Geburt		30,0	30,0	29,7	29,0	<b>28,6</b>	29,7	↘	●●●
<b>nach Konfessionszugehörigkeit</b>									
katholisch		43,9	44,2	43,3	41,8	<b>40,5</b>	43,3	↓	●
evangelisch		14,6	14,0	13,8	13,6	<b>13,2</b>	14,0	↘	●
sonstige	%	15,9	15,5	15,5	15,8	<b>16,3</b>	15,6	↗	●●●●●
keine oder keine Eintrag		25,7	26,3	27,5	28,8	<b>30,1</b>	27,1	↑	●●●●●

### **3.2 Strukturelle Zusammensetzung nach Privathaushalten**

#### **Datenquellen**

(1) Statistikdatenabzug aus dem kommunalen Melderegister zum 31.12. des Jahres

#### **Personenkreis**

Der Personenkreis bezieht sich ausschließlich auf alle Bewohner von Privathaushalten, deren Haushaltsvorstand mit Haupt- oder alleinigem Wohnsitz in Koblenz registriert ist. Bewohner von Anstalten und Wohnheimen sind nicht berücksichtigt.

#### **Hinweise zu den Merkmalen und Merkmalswerten**

##### *Privathaushalte*

Die Zuordnung der registrierten Personen zu gemeinsam lebenden und wirtschaftenden Privathaushalten erfolgt auf der Basis des Haushaltgenerierungsverfahren HHGEN. Dieses wertet zahlreiche im Melderegister erfasste Hilfsmerkmale als Indikatoren für die Zusammengehörigkeit von Personen im Rahmen eines mehrstufigen Zuordnungsverfahrens aus. Eine eindeutige Feststellung der Zahl und der Struktur der Privathaushalte auf der Basis des Melderegisters ist nicht möglich.

##### *Alleinerziehende*

Wenn nur eine erwachsene Bezugsperson gemeinsam mit mindestens einem minderjährigen Kind in einem Privathaushalt zusammengefasst ist, wird dieser als „Alleinerziehend“ typisiert.

## II Strukturelle Zusammensetzung nach Privathaushalten

Neuendorf		Bestand					Mittelwert 2009-2012	Tendenz 2013	Stadtteil- vergleich 2013
		2009	2010	2011	2012	2013			
<b>Privathaushalte (HWS)</b>	Anzahl	2.467	2.453	2.491	2.556	<b>2.613</b>	2.492	↗	●●●●
nachr.: Nebenwohnsitz		83	80	82	26	<b>24</b>	68		
<b>nach Anzahl der Personen</b>									
Einpersonenhaushalte	Anzahl	914	927	992	1.046	<b>1.089</b>	970	↑	
	%	37,0	37,8	39,8	40,9	<b>41,7</b>	38,9	↗	●●●
Zweipersonenhaushalte	Anzahl	733	726	702	688	<b>719</b>	712	→	
Dreipersonenhaushalte		353	363	345	373	<b>361</b>	359	→	
Vierpersonenhaushalte u.m.		467	437	452	449	<b>444</b>	451	→	
Bewohner je 100 Privathaushalte	Anzahl	227	223	222	220	<b>217</b>	223	↘	●●●●●
<b>Haushalte mit Kindern unter 18 Jahren</b>									
insgesamt	Anzahl	689	668	665	679	<b>689</b>	675	→	
...bezogen auf alle Haushalte	%	27,9	27,2	26,7	26,6	<b>26,4</b>	27,1	↘	●●●●●
<b>nach Anzahl der Kindern unter 18 Jahren</b>									
eins	Anzahl	316	316	298	303	<b>312</b>	308	→	
zwei und mehr		373	352	367	376	<b>377</b>	367	↗	
<b>darunter</b>									
Alleinerziehende	Anzahl	211	210	205	202	<b>227</b>	207	↗	
... bezogen auf alle Hh. mit Kindern	%	30,6	31,4	30,8	29,7	<b>32,9</b>	30,7	↗	●●●●●
<b>Seniorenhaushalte nach dem Alter des jüngsten Mitglieds</b>									
insgesamt	Anzahl	561	590	600	616	<b>633</b>	592	↗	
...bezogen auf alle Haushalte	%	22,7	24,1	24,1	24,1	<b>24,2</b>	23,7	→	●
<b>davon jüngstes Mitglied im Alter von...</b>									
60 bis 74 Jahre	Anzahl	366	389	393	395	<b>411</b>	386	↗	
älter als 75 Jahre		195	201	207	221	<b>222</b>	206	↗	
<b>Junge Haushalte (ältestes Mitglied unter 35 Jahre)</b>									
insgesamt	Anzahl	503	496	508	551	<b>591</b>	515	↑	
... bezogen auf alle Haushalte	%	20,4	20,2	20,4	21,6	<b>22,6</b>	20,6	↗	●●●●
<b>darunter</b>									
Einpersonenhaushalte	Anzahl	243	238	256	278	<b>309</b>	254	↑	
Mehrpersonenhaushalte		260	258	252	273	<b>282</b>	261	↗	
<b>Zusammensetzung der Mehrpersonenhaushalte nach Migrationshintergrund der Mitglieder</b>									
kein Mitglied mit Migrationshintergrund	Anzahl	745	723	694	680	<b>674</b>	711	↘	
mindestens ein Mitglied mit Migh.		808	803	805	830	<b>850</b>	812	↗	
... bez.auf alle Mehrpersonenhaushalte	%	52,0	52,6	53,7	55,0	<b>55,8</b>	53,3	↗	●●●●●
<b>Mehrpersonenhaushalte mit Migrationshintergrund</b>									
alle Mitglieder mit Migrationshintergrund	Anzahl	679	674	674	691	<b>703</b>	680	↗	
gemischte Zusammensetzung		129	129	131	139	<b>147</b>	132	↑	
... bezogen auf alle Mehrpersonen-Haushalte mit Migranten		%	16,0	16,1	16,3	16,7	<b>17,3</b>	16,3	↗

### 3.3 Natürliche und raumbezogene Bevölkerungsbewegungen

#### Datenquellen

- (1) Statistikdatenabzug aus dem kommunalen Melderegister für den Bewegungszeitraum 1.1. bis 31.12. des Jahres

#### Personenkreis

Die Daten beziehen sich ausschließlich auf die mit Haupt- oder alleinigen Wohnsitz in Koblenz registrierte Bevölkerung.

#### Hinweise zu den Merkmalen und Merkmalswerten

##### *Kalendarische Zuordnung der registrierten Bewegungen*

Entscheidend für die Zuordnung einer im Meldewesen registrierten Bewegung (z.B. Wegzug einer Person) zu einem bestimmten Kalenderjahr ist das Datum, an dem diese Bewegung bestandsrelevant wurde. Bei einem Wegzug beispielsweise also das Jahr, in dem die weggezogene Person erstmals nicht mehr im Bevölkerungsbestand geführt worden ist – unabhängig davon, wann die Bewegung tatsächlich stattgefunden hat. Insbesondere bei Umzügen liegen oft Monate zwischen dem tatsächlichen Datum des Umzugs (= Aktionsdatum) und dem Datum der Meldung resp. der Erfassung im Register. Die Verwendung des Meldedatums an der Stelle des Aktionsdatums ermöglicht eine zeitnahe Auswertung der Bewegungsdaten ohne spätere Datenrevisionen.

##### *Verwendung von Raten*

Um eine bessere Vergleichbarkeit der Bevölkerungsbewegung in unterschiedlich großen Stadtteilen zu ermöglichen, werden neben den absoluten Fallzahlen jeweils Raten angegeben. So werden die Geburtenzahlen auf 1.000 Frauen im gebärfähigen Alter bezogen, die Zahl der Sterbefälle auf 1.000 Einwohner insgesamt im Bevölkerungsbestand des Stadtteils.

##### *Nahwanderungen*

Wanderungsverflechtungen mit den umliegenden Landkreisen (Mayen-Koblenz, Rhein-Hunsrück, Rhein-Lahn, Westerwald und Neuwied/Rhein) sowie innerstädtische Umzüge werden unter den primär vom Faktor Wohnen motivierten Nahwanderungen subsummiert.

##### *Attraktivitätsquotient*

Der Anteil eines Stadtteils an allen Zuwanderungen nach Koblenz von außerhalb in Relation zu dessen Anteil am Koblenzer Bevölkerungsbestand wird als Attraktivitätsquotient (für Zuwanderer) bezeichnet. Werte größer 1 indizieren einen überproportional großen Anteil des Stadtteils an der gesamten Zuwanderung.

##### *Mobilitätsindex*

Der Mobilitätsindex berechnet sich aus der Summe aller Wanderungen über die Stadtgrenze und innerstädtischen Umzüge je 1.000 Einwohner im Bestand und Jahr. Ein hoher Wert des Mobilitätsindex indiziert eine relativ geringe Quartiersbindung zum Stadtteil.

## III Natürliche und raumbezogene Bevölkerungsbewegungen

Neuendorf		Bewegungen					Mittelwert 2009-2012	Tendenz 2013	Stadtteil- vergleich 2013
		2009	2010	2011	2012	2013			
<b>Natürliche Bevölkerungsbewegungen</b>									
<b>Geburten</b>	Anzahl	77	47	64	53	<b>58</b>	60	→	
... bezogen auf 1000 Frauen im Alter zwischen 15 und 45 Jahren	‰	68,8	43,0	58,6	46,4	<b>51,0</b>	54,2	↘	●●●●
<b>Sterbefälle</b>	Anzahl	49	45	42	43	<b>42</b>	45	↘	
... bezogen auf 1000 Einwohner	‰	8,8	8,2	7,6	7,7	<b>7,4</b>	8,1	→	●●
<b>Geburtensaldo</b>	Anzahl	+ 28	+ 2	+ 22	+ 10	<b>+ 16</b>	+ 16	→	
... bezogen auf 1000 Einwohner	‰	+ 5,0	+ 0,4	+ 4,0	+ 1,8	<b>+ 2,8</b>	+ 2,8	→	●●●●●
<b>Raumbezogene Bevölkerungsbewegungen</b>									
<b>Zuwanderungen</b>	Anzahl	668	537	645	713	<b>683</b>	641	↗	
<i>davon</i>									
<b>von außerhalb der Stadt</b>	Anzahl	355	280	332	431	<b>374</b>	350	↗	
... Anteil an allen Zuwanderungen von außen nach Koblenz	%	5,0	4,0	4,6	4,7	<b>4,2</b>	4,5	→	●●●●
... Attraktivitätsquotient Zuwanderung		0,9	0,8	0,9	0,9	<b>0,8</b>	0,9	→	●●●
<i>darunter</i>									
aus dem Umland	Anzahl	151	102	103	147	<b>124</b>	126	→	
außerhalb von Rheinland-Pfalz	Anzahl	170	150	181	224	<b>188</b>	181	→	
<b>Zuzüge aus anderen Stadtteilen</b>	Anzahl	313	257	313	282	<b>309</b>	291	↗	
... Anteil an allen Zuwanderungen	%	46,9	47,9	48,5	39,6	<b>45,2</b>	45,7	→	●●●●●
<b>Abwanderung</b>	Anzahl	645	657	625	655	<b>626</b>	646	↘	
<i>davon</i>									
<b>über die Stadtgrenze</b>	Anzahl	327	356	316	359	<b>384</b>	340	↑	
... bezogen auf 1.000 Einwohner	‰	58,5	65,0	57,2	63,9	<b>67,6</b>	61,2	↑	●●●●
<i>darunter</i>									
ins Umland	Anzahl	146	124	134	134	<b>177</b>	135	↗	
außerhalb von Rheinland-Pfalz	Anzahl	155	199	146	190	<b>187</b>	173	↗	
<b>Wegzüge in andere Stadtteile</b>	Anzahl	318	301	309	296	<b>242</b>	306	↘	
... Anteil an allen Wegzügen	%	49,3	45,8	49,4	45,2	<b>38,7</b>	47,4	↘	●●●
<b>Umzüge im Stadtteil</b>	Anzahl	198	180	188	194	<b>135</b>	190	↘	
... Anteil an allen Nahwanderungen	%	29,9	29,8	29,8	31,1	<b>24,4</b>	30,1	↘	●●●●
<b>Wanderungssalden</b>	Anzahl	+ 23	- 120	+ 20	+ 58	<b>+ 57</b>	- 5	↑	
... bezogen auf 1.000 Einwohner	‰	+4,1	-21,9	+3,6	+10,3	<b>+10,0</b>	-1,0	↑	●●●
<i>darunter</i>									
Nahwanderungen	Anzahl	-	- 66	- 27	- 1	<b>+ 14</b>	- 24	↑	
... bezogen auf 1.000 Einwohner	‰	-	-12,1	-4,9	-0,2	<b>+2,5</b>	-4,3	↑	●●●●
<b>Mobilitätsindex</b>									
Wanderungen und Umzüge insgesamt	Anzahl	1.511	1.374	1.458	1.562	<b>1.444</b>	1.476	↘	
... bezogen auf 1.000 Einwohner	‰	270	251	264	278	<b>254</b>	266	↘	●●●●
<b>Saldo aller Bevölkerungsbewegungen</b>									
Saldo insgesamt	Anzahl	+ 51	- 118	+ 42	+ 68	<b>+ 73</b>	+ 11	↑	
... bezogen auf 1.000 Einwohner	‰	+9,1	-21,5	+7,6	+12,1	<b>+12,9</b>	+1,8	↑	●●●●

### **3.4 Wohnraumstrukturen**

#### **Datenquellen**

- (1) Statistische Gebäudedatei der Stadt Koblenz zum 31.12. des Jahres
- (2) Statistikdatenabzug aus dem kommunalen Melderegister zum 31.12. des Jahres
- (3) Hochbauamt der Stadt Koblenz, Sachgebiet Wohnungsbauförderung

#### **Hinweise zu den Merkmalen und Merkmalswerten**

##### *Wohngebäude und Wohnungen*

Nicht berücksichtigt sind Wohnungen in Wohnheimen und Anstalten, sowie Wohngebäude, die seit mehr als fünf Jahren völlig unbewohnt sind

##### *Bezugsgrößen Einwohner und Privathaushalte*

Entsprechend der Abgrenzung der Wohngebäude und Wohnungen wird nur die Zahl der Einwohner, die mit Haupt- oder alleinigem Wohnsitz in Koblenz registriert sind und in Privathaushalten leben als Bezugsgröße zur Ermittlung wohnraumstruktureller Kennwerte verwendet.

##### *Sozialer Wohnungsbau*

Berücksichtigt sind nur Mietwohnungen (ohne Wohnheime) mit Belegungsbindung nach dem 1. und 3. Förderweg mit Orientierung auf einkommensschwache Haushalte.

## IV Wohnraumstrukturen

Neuendorf		Bestand					Mittelwert 2009-2012	Tendenz 2013	Stadtteil- vergleich 2013
		2009	2010	2011	2012	2013			
<b>Wohngebäude- und Wohnungsbestand</b>									
Wohngebäude	Anzahl	838	839	840	842	<b>837</b>	840	→	●●●●●
Wohnungen		2.581	2.582	2.583	2.590	<b>2.584</b>	2.584	→	●●●●
<b>Wohnungen in</b>									
<b>Ein- und Zweifamilienhäusern</b>	Anzahl	600	601	602	603	<b>597</b>	602	↘	
... bezogen auf alle Wohnungen	%	23,2	23,3	23,3	23,3	<b>23,1</b>	23,3	→	●●
darunter in Gebäuden mit Baujahr									
vor 1948		12,9	12,9	12,8	12,7	<b>12,7</b>	12,8	→	●●●●
1949 bis 1976	%	5,9	5,9	5,8	5,8	<b>5,8</b>	5,9	→	●
1976 bis 2004		3,4	3,4	3,4	3,4	<b>3,4</b>	3,4	→	●●
nach 2004		0,5	0,5	0,7	0,7	<b>0,7</b>	0,6	→	●●
<b>Mehrfamilienhäusern</b>	Anzahl	1.981	1.981	1.981	1.987	<b>1.987</b>	1.983	→	
... bezogen auf alle Wohnungen	%	76,8	76,7	76,7	76,7	<b>76,9</b>	76,7	→	●●●●
davon in Gebäuden mit Baujahr									
vor 1948		14,4	14,4	14,4	14,4	<b>14,4</b>	14,4	→	●●●●
1949 bis 1976	%	44,3	44,3	44,3	44,2	<b>44,3</b>	44,3	→	●●●●
1976 bis 2004		15,3	15,3	15,3	15,2	<b>15,2</b>	15,2	→	●●●●
nach 2004		1,2	1,2	1,2	1,4	<b>1,4</b>	1,2	→	●●●●
<b>Wohnungen mit ... Räumen</b>									
1 bis 2		211	211	211	214	<b>214</b>	212	↗	
3 bis 4	Anzahl	1.564	1.566	1.566	1.569	<b>1.565</b>	1.566	→	
5 und mehr		806	805	806	807	<b>805</b>	806	→	
<b>Wohnraumstrukturelle Kennwerte</b>									
Durchschnittliche Wohnfläche	m <sup>2</sup>	76,8	76,8	76,8	76,8	<b>76,8</b>	76,8	→	●
... je Einwohner		35,4	36,2	35,9	35,4	<b>34,9</b>	35,8	↘	●
Einwohner je 100 Wohnungen	Anzahl	216,7	212,1	213,8	216,8	<b>219,8</b>	214,9	↗	●●●●●
Privathaushalte je 100 Wohnungen		95,6	95,0	96,4	98,7	<b>101,1</b>	96,4	↗	●●●●
<b>Bestand Sozialer Wohnungsbau</b>									
Wohnungen	Anzahl	144	144	144	143	<b>120</b>	144	↓	●●●●●
... bezogen auf den gesamten Wohnungsbestand	%	5,6	5,6	5,6	5,5	<b>4,6</b>	5,6	→	●●●●

### 3.5 Arbeitsmarkt und Soziales

#### Datenquellen

- (1) Bundesagentur für Arbeit: Arbeitslose, SV-Beschäftigte am Wohnort und Empfänger von Grundsicherung nach SGB II (Achtung: Stichtag 30.06.2012!!)
- (2) Sozialamt der Stadt Koblenz: Empfänger von Grundsicherung nach SGB XII
- (3) Statistisches Landesamt: Empfänger von Wohngeld
- (4) Statistikdatenabzug aus dem kommunalen Melderegister zum 31.12. des Jahres

#### Hinweise zu den Merkmalen und Merkmalswerten

##### *Sozialversicherungspflichtig Beschäftigte am Wohnort*

Die Beschäftigtenstatistik unterscheidet nach dem Wohnort- und dem Arbeitsortprinzip. Im Steckbrief ist die Zahl der SV-Beschäftigten ausgewiesen, die im jeweiligen Stadtteil ihren Hauptwohnsitz haben.

##### *Arbeitslose nach Rechtskreisen*

Arbeitslose im Rechtskreis des SGB III erhalten als Leistung der Arbeitslosenversicherung das so genannte Arbeitslosengeld I (ALG I). Arbeitslose, deren Anspruch auf ALG I erschöpft ist oder die die erforderlichen Anwartschaftszeiten nicht erfüllen erhalten die Grundsicherung für Arbeitssuchende (ALG II) als soziale Transferleistungen.

##### *Arbeitslosenquoten auf Stadtteilebene....*

... können nicht ermittelt werden, da die erforderliche Bezugsgröße (➔ Zahl aller zivilen Erwerbspersonen) unbekannt ist. Stattdessen wird eine Betroffenheitsquote ermittelt, die die Zahl der Arbeitslosen in Bezug zur Zahl der Einwohner im erwerbsfähigen Alter setzt. Die Kennzahl lässt kleinräumige Vergleiche der Betroffenheit zu, liegt aber systematisch unter der „wahren“ Arbeitslosenquote.

##### *Empfänger und Bedarfsgemeinschaften nach SGB II*

Neben den erwerbsfähigen Hilfebedürftigen erhalten auch die nicht erwerbsfähigen Hilfebedürftige (zu mehr als 95% Kinder und Jugendliche unter 15 Jahren) in den Bedarfsgemeinschaften der Grundsicherung für Arbeitssuchende Sozialgeld.

##### *Empfänger und Bedarfsgemeinschaften nach SGB XII*

Das SGB XII regelt u.a. die Grundsicherung im Alter und bei Erwerbsminderung. In der kleinräumigen Auflösung nach Stadtteilen sind nur Empfänger außerhalb von Einrichtungen (Wohnanstalten, Pflegeheime usw.) berücksichtigt.

##### *Altersspezifische Betroffenheitsquoten im Bereich der Grundsicherung nach SGB II und SGB XII*

Bezugsgröße zur Ermittlung der Betroffenheitsquoten nach Altersgruppen ist die in Privathaushalten lebende Bevölkerung mit Hauptwohnsitz in Koblenz. Die Zahl der Kinder und Jugendlichen unter 15 Jahren in der Grundsicherung entspricht der Zahl der nicht erwerbsfähigen Hilfeempfänger in den SGB II-Bedarfsgemeinschaften.



## V Arbeitsmarkt und Soziales

Neuendorf		Bestand					Mittel-wert 2010-2012	Ten- denz 2013	Stadtteil- vergleich 2013
		2009	2010	2011	2012	2013			
<b>Sozialversicherungspflichtig Beschäftigte am Wohnort</b>									
<b>SV-Beschäftigte insgesamt</b>	Anzahl	1.485	1.563	1.621	1.632	<b>1.690</b>	1.605	↗	●●●●●
... bezogen auf alle Einwohner im Alter zwischen 15 und unter 65 J.	%	40,3	43,2	44,5	43,9	<b>44,7</b>	43,8	→	●
<i>darunter</i>									
Frauen	Anzahl	664	688	714	706	<b>736</b>	703	↗	
... bezogen auf alle Frauen im Alter zwischen 15 und unter 65 J.	%	36,6	37,9	39,4	37,8	<b>38,9</b>	38,4	→	●
<b>Arbeitslose</b>									
<b>insgesamt</b>	Anzahl	417	390	362	411	<b>395</b>	388	→	●●●●●
... bezogen auf alle Einwohner im Alter zwischen 15 und unter 65 J.	%	11,3	10,8	9,9	11,0	<b>10,4</b>	10,6	→	●●●●●
<b>nach Rechtskreisen</b>									
SGB III	Anzahl	59	52	47	52	<b>70</b>	50	↑	
SGB II	Anzahl	358	338	315	359	<b>325</b>	337	↘	
...SGB II bezogen auf alle Arbeitslosen	%	85,9	86,7	87,0	87,3	<b>82,3</b>	87,0	↓	●●●●●
<b>Empfänger von Grundsicherung (SGB II und SGB XII)</b>									
<b>Bedarfsgemeinschaften</b>	Anzahl		682	639	688	<b>675</b>	670	→	●●●●●
... bezogen auf alle Privathaushalte	%		27,8	25,7	26,9	<b>25,8</b>	26,8	→	●●●●●
<b>Personen</b>	Anzahl		1.500	1.392	1.427	<b>1.472</b>	1.440	→	
... bezogen auf alle Einwohner in Privathaushalten	%		27,4	25,2	25,4	<b>25,9</b>	26,0	→	●●●●●
<b>nach Rechtskreisen</b>									
SGB II	Anzahl		1.359	1.255	1.277	<b>1.313</b>	1.297	→	●●●●●
SGB XII	Anzahl		141	137	150	<b>159</b>	143	↑	●●●●●
<b>nach Altersgruppen</b>									
unter 15 Jahre	Anzahl		481	459	451	<b>489</b>	464	↗	●●●●●
... bezogen auf alle unter 15-Jährige	%		47,7	44,0	42,8	<b>45,6</b>	44,8	↗	●●●●●
15 bis unter 65 Jahre	Anzahl		921	841	877	<b>879</b>	880	→	●●●●●
... bezogen auf alle 15- bis unter 65-Jährige	%		25,4	23,1	23,6	<b>23,3</b>	24,0	↓	●●●●●
65 Jahre und älter	Anzahl		98	92	99	<b>104</b>	96	↗	●●●●●
... bezogen auf alle mindestens 65-Jährige	%		11,6	11,0	11,8	<b>12,6</b>	11,4	↑	●●●●●
<b>Haushalte mit Wohngeldbezug</b>									
<b>insgesamt</b>	Anzahl	191	219	175	137	<b>124</b>	177	↓	
... bezogen auf alle Privathaushalte	%	7,7	8,9	7,0	5,4	<b>4,7</b>	7,1	↓	●●●●●

### 3.6 Nahversorgung: Anschlussquoten an infrastrukturelle Angebote im Stadtgebiet

#### Datenquellen

- (1) Infrastrukturkataster der kommunalen Statistikstelle
- (2) Statistikdatenabzug aus dem kommunalen Melderegister zum 31.12. des Jahres

#### Hinweise zu den Merkmalen und Merkmalswerten

##### *Anschlussquoten*

Die Anschlussquote gibt an, wieviel Prozent der Bevölkerung eines Stadtteils Zugang zu einer bestimmten infrastrukturellen Einrichtung in fußläufig erreichbarer Entfernung haben. Demzufolge kann die Anschlussquote einen Wertebereich zwischen 0 und 100 annehmen. Die Berechnung erfolgt auf der Basis eines Geographischen Informationssystems (GIS), das es auch ermöglicht topographische oder verkehrstechnische Barrieren (z.B. Bahntrassen) zu berücksichtigen. Für Briefkästen, Filialen der Deutschen Post, Banken, Geldautomaten, die Lebensmittelgrundversorgung, Einrichtungen der Kindertagesbetreuung, Grundschulen, Apotheken, Allgemeinärzte sowie Zahnärzte wird ein Luftlinienradius von 500 m, für Bushaltestellen und Spielplätze ein Radius von 300 m um die jeweilige Einrichtung als Einzugsbereich definiert.

##### *Altersgruppenspezifische Einrichtungen*

Bei der Ermittlung der Anschlussquoten werden auch die altersspezifischen Besonderheiten der Nachfrage berücksichtigt. Bezugsgröße für die Ermittlung der Anschlussquote für Einrichtungen der Kindertagesbetreuung ist die Zahl der unter 6-jährigen Kinder, für Spielplätze (nur städtische) die Zahl der unter 14-jährigen Kinder und für Grundschulen die 6- bis 10-jährigen Kinder im Stadtteil.

##### *Nahversorgungsindex NVI*

Der Nahversorgungsindex beschreibt als gewichteter Mittelwert sämtlicher Anschlussquoten die Gesamtversorgung eines Stadtteils, die umso besser zu bewerten ist je höher der Wert des NVI liegt. Der NVI spannt ein Wertespektrum von 0 bis 100 auf. Die Gewichtungen sind nachfolgender Tabelle zu entnehmen:

Angebot	Gewichtung in Prozent
Bushaltestelle	20,0
Suprmarkt	15,0
Arztpraxis	12,5
Apotheke	12,5
Städtischer Spielplatz	10,0
Kindertagesstätte	7,5
Grundschule	7,5
Zahnarztpraxis	5,0
Bank-/Sparkassenfiliale	2,5
Geldautomat	2,5
Filialen Dt. Post	2,5
Briefkästen	2,5
<b>Summe</b>	<b>100,0</b>

**VI Nahversorgung: Anschlussquoten an infrastrukturelle Angebote**

Neuendorf	Stand					Mittel-wert	Ten-denz	Stadtteil- vergleich 2013
	2009	2010	2011	2012	2013	2011-2012	2013	
Bushaltestelle	98,9	99,0	98,7	<b>98,7</b>	98,9	→	●●●●	
Supermarkt	19,6	19,1	19,3	<b>19,1</b>	19,2	→	●●	
Bank	77,4	77,2	76,9	<b>76,4</b>	77,0	→	●●●	
Geldautomat	77,4	77,2	76,9	<b>76,4</b>	77,0	→	●●●	
Post	-	1,6	1,6	<b>1,6</b>	1,6	→	●●	
Briefkästen	54,5	95,1	79,7	<b>79,9</b>	87,4	↓	●	
Kindertagesstätte	99,1	99,0	97,8	<b>97,8</b>	98,4	→	●●●●●	
städt. Spielplatz	88,7	89,5	89,2	<b>88,7</b>	89,4	→	●●●●	
Grundschule	58,6	58,8	62,2	<b>57,5</b>	60,5	↘	●●●	
Apotheke	65,9	68,9	69,2	<b>68,0</b>	69,0	↘	●●●	
Arztpraxis	89,6	89,4	89,5	<b>89,0</b>	89,5	→	●●●●	
Zahnarztpraxis	71,8	71,4	71,6	<b>70,5</b>	71,5	↘	●●●	
<b>NVI gewichtet</b>	<b>71,7</b>	<b>73,1</b>	<b>72,9</b>	<b>72,1</b>	<b>73,0</b>	→	●●●●	

### **3.7 Wahlergebnisse**

#### **Datenquellen**

(1) Amtliche Endergebnisse der Bundestags-, Landtags- und Stadtratswahlen

#### **Hinweise zu den Merkmalen und Merkmalswerten**

*Verteilung der Stimmenanteile bei Bundestags- und Landtagswahlen*

Ausgewiesen sind jeweils die Zweitstimmenanteile.

*Landtagswahlergebnis der Partei Die Linke*

Die erzielten Stimmenanteile der Wahl im Jahr 2006 beziehen sich auf die Partei WASG, die sich im Jahr 2007 mit der PDS formell zur Partei Die Linke zusammenschloss.

## VII Wahlergebnisse

Neuendorf		Bundestag				Landtag				Stadtrat			
		2009	2013	Dif	Rang	2006	2011	Dif	Rang	2004	2009	Dif	Rang
<b>Wahlberechtigte</b>	Anzahl	3.433	3.390	↘	••••	3.399	3.362	↘	••••	3.467	3.433	→	••••
<b>Wahlbeteiligung</b>	%	49,6	52,5	↗	•	38,6	37,4	→	•	37,0	28,8	↓	•
<b>Verteilung der gültigen Stimmen auf die Parteien und Wählervereinigungen</b>													
<b>CDU</b>	%	30,1	36,4	↑	•	32,0	30,2	↘	••	44,3	33,2	↓	••
<b>SPD</b>		27,6	34,2	↑	•••••	48,7	36,7	↓	•••••	32,5	30,3	↘	•••••
<b>FDP</b>		14,5	3,5	↓	•	6,1	3,7	↘	•	6,3	6,2	→	•
<b>GRUENE</b>		10,8	7,7	↘	••	4,4	16,7	↑	••••	7,1	9,7	↗	••••
<b>LINKE</b>		11,5	9,5	↘	•••••	3,4	5,0	↗	•••••		2,6		•••••
<b>PIRATEN</b>			3,0	↗	••••								
<b>FBG</b>										9,8	11,8	↗	•••••
<b>BIZ</b>											6,1		••

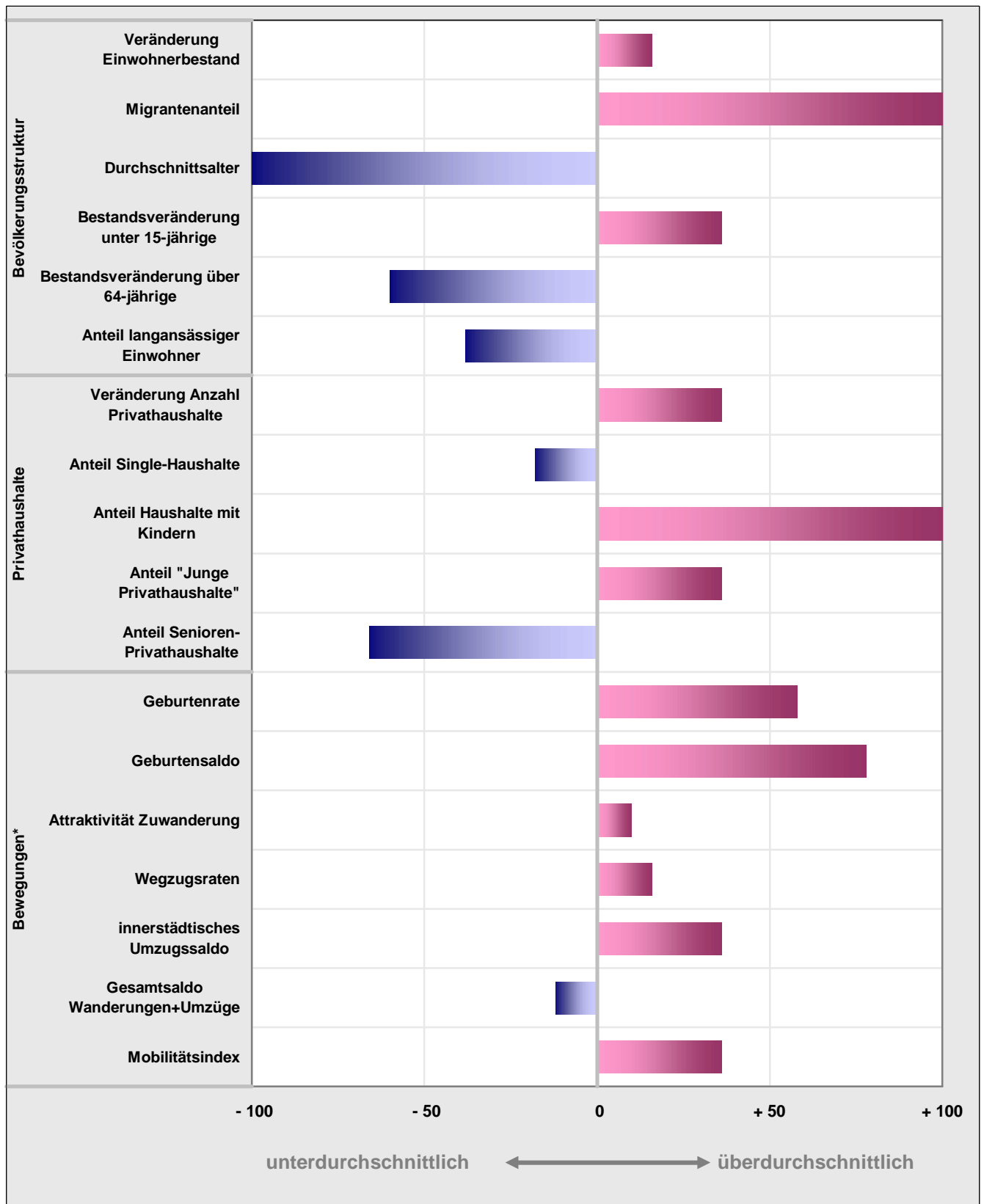


#### **4. Stadtteilprofil im graphischen Überblick**

Das Stadtteilprofil soll einen schnellen Überblick über die Besonderheiten des Stadtteils im innerstädtischen Vergleich bieten. Dazu werden 30 besonders aussagekräftige Merkmale und Kennzahlen aus den sieben Steckbrieff Tabellen grafisch aufbereitet. Für jede der ausgewählten Variablen wird eine Rangfolge vom niedrigsten zum höchsten Wert über alle 30 Stadtteile gebildet. Dem im Steckbrief betrachteten Stadtteil wird die Position in dieser Rangfolge (Minimum=1, Maximum=30) für jede Variable als Rangzahl zugewiesen. Zum Zweck einer anschaulicheren Visualisierung werden die Rangzahlen auf ein Wertespektrum von – 100 (=kleinster im Stadtgebiet vorkommender Wert) bis + 100 (höchster Wert) transformiert und als Balkendiagramm dargestellt. Je größer der Betrag dieser normierten Rangzahl, desto stärker weicht die Ausprägung des jeweiligen Merkmals vom Durchschnitt aller Stadtteile ab.

Abweichend zu den Steckbrieff Tabellen beziehen sich die Auswertungen zum Themengebiet „Bevölkerungsbewegungen“ auf den Stützzeitraum der letzten drei Jahre, um eine größere Stabilität der Ergebnisse zu erzielen.

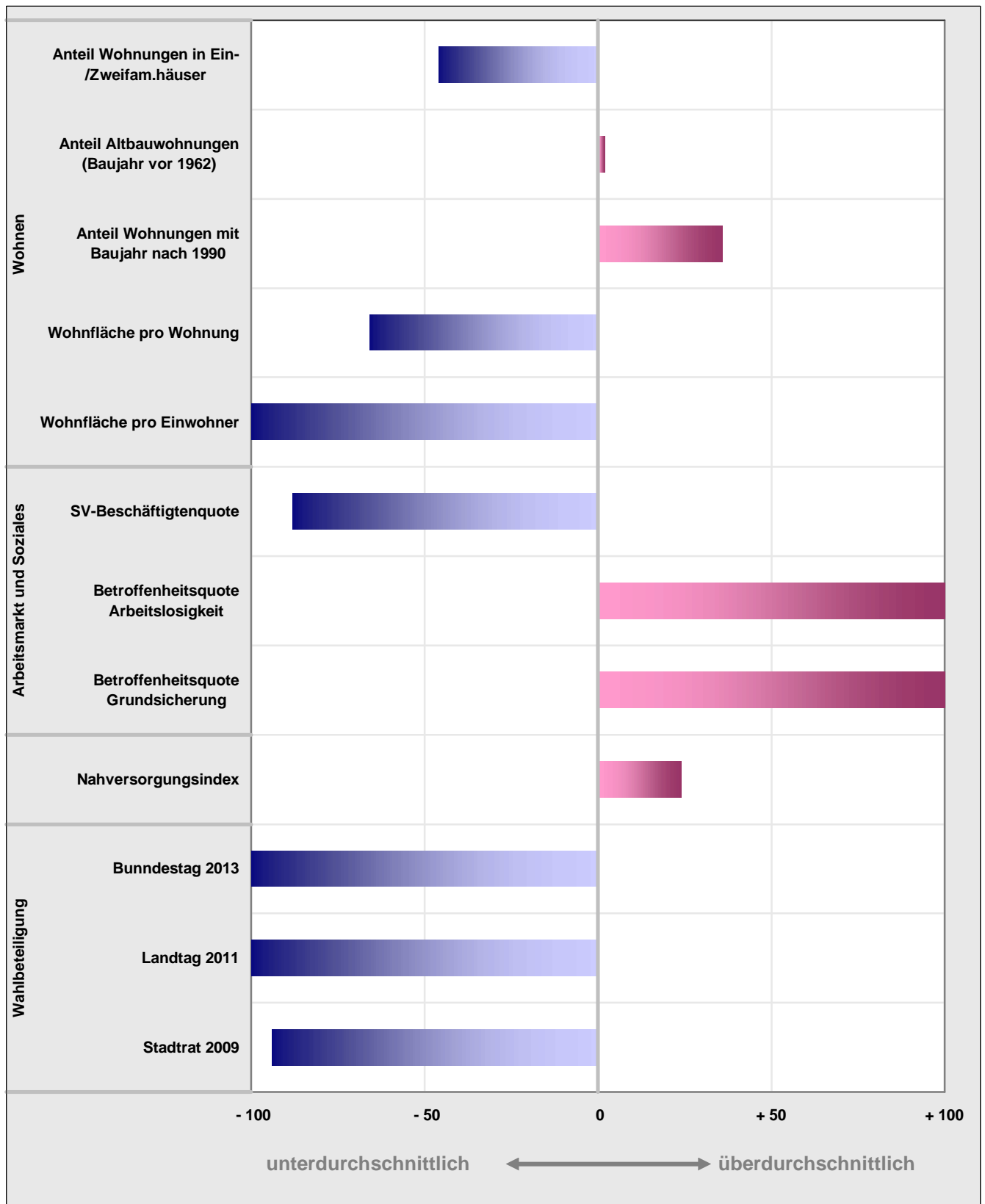
Stadtteilprofil Teil 1: Demographie



\* Stützzeitraum für Raten- und Saldenberechnung: 2011 bis 2013



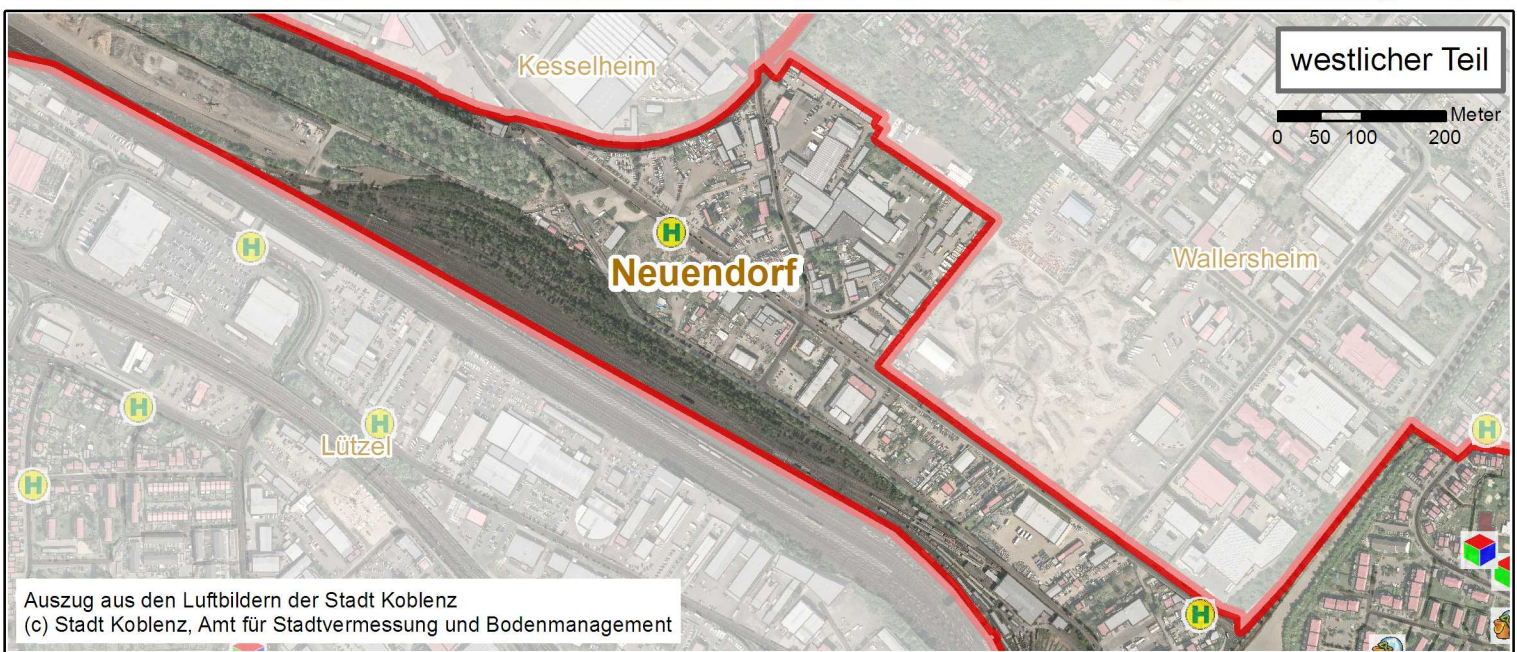
**Stadtteilprofil Teil 2: Soziales, Nahversorgung, Wahlbeteiligung**



5. Straßen- und Adressverzeichnis

Stand: 01.01.2014

Straßenname	Hausnummerbereich				PLZ	Code	Stadtteil
	ungerade		gerade				
	von	bis	von	bis			
Adam-Stegerwald-Straße	1	11	2	32	56070	43	Neuendorf
Am Ufer	1	23	2	26	56070	43	Neuendorf
Bäckersgasse	1	3	2	2	56070	43	Neuendorf
Blumsgasse	1	3	2	4	56070	43	Neuendorf
Brenderweg	125	217	138	218	56070	43	Neuendorf
Büngertsweg	5	25	4	24	56070	43	Neuendorf
Fritz-Michel-Straße	5	25	14	26	56070	43	Neuendorf
Fritz-Zimmer-Straße	1	1 a	2	12	56070	43	Neuendorf
Handwerkerstraße	1	71	2	70	56070	43	Neuendorf
Hans-Bellinghausen-Straße	33	95	80	132	56070	43	Neuendorf
Herberichstraße	1	59	2	132	56070	43	Neuendorf
Hermannsgasse	1	3	2	2	56070	43	Neuendorf
Höbersgasse	1	1	2	2	56070	43	Neuendorf
Hochstraße	1	145	2	124	56070	43	Neuendorf
Im Hüttenstück	1	17	2	20	56070	43	Neuendorf
Im Kreuzchen			14	86	56070	43	Neuendorf
Jakobstraße	1	5	2	6	56070	43	Neuendorf
Karlgasse	1	5	2	2	56070	43	Neuendorf
Kesselheimer Weg	3	5	2 a	38	56070	43	Neuendorf
Langenaustraße			2	6	56070	43	Neuendorf
Leimigsgasse	1	3	2	4	56070	43	Neuendorf
Max-Bär-Straße	7	15			56070	43	Neuendorf
Müllersgasse	1	5	2	4	56070	43	Neuendorf
Nauweg	3	37	4	42	56070	43	Neuendorf
Neuendorfer Straße	115	185	170	172	56070	43	Neuendorf
Owersgasse	3	3	2	4	56070	43	Neuendorf
Pastor-Lang-Straße	3	19	2	20	56070	43	Neuendorf
Pfarrer-Friesenhahn-Platz	1	7			56070	43	Neuendorf
Pfarrgasse	1	5	2	4	56070	43	Neuendorf
Plankenweg	3	85	2 -4	90	56070	43	Neuendorf
Prümmgasse	1	3	2	2	56070	43	Neuendorf
Rheinschanze	1	21	2 -4	32	56070	43	Neuendorf
Röhngasse	1	5	2	4	56070	43	Neuendorf
Sabelsgasse	1	7	2	8	56070	43	Neuendorf
Schiebegasse	1	5	2	4	56070	43	Neuendorf
Schillweg	1	15	2	22	56070	43	Neuendorf
Schmitzgasse	1	5	2	4	56070	43	Neuendorf
Schönbornsluster Straße	1	29	10	26	56070	43	Neuendorf
Schönbornsluster Straße	35	95	50	90	56070	43	Neuendorf
Steinweg	11	11	10	20	56070	43	Neuendorf
Ulnersstraße	1 a	17	2	18	56070	43	Neuendorf
Waltersheimer Weg	185	185	100	162	56070	43	Neuendorf
Weltersgasse	1	3	4	4	56070	43	Neuendorf
Werner-von-Siemens-Straße					56070	43	Neuendorf
Wingertsweg	3	25			56070	43	Neuendorf



- |                        |                        |                       |
|------------------------|------------------------|-----------------------|
| Bus-Haltestellen       | Grundschulen           | Gebäude allgemein     |
| städtische Spielplätze | weiterführende Schulen | Industrie und Gewerbe |
| Kindertagesstätten     | Krankenhaus            | öffentliches Gebäude  |

