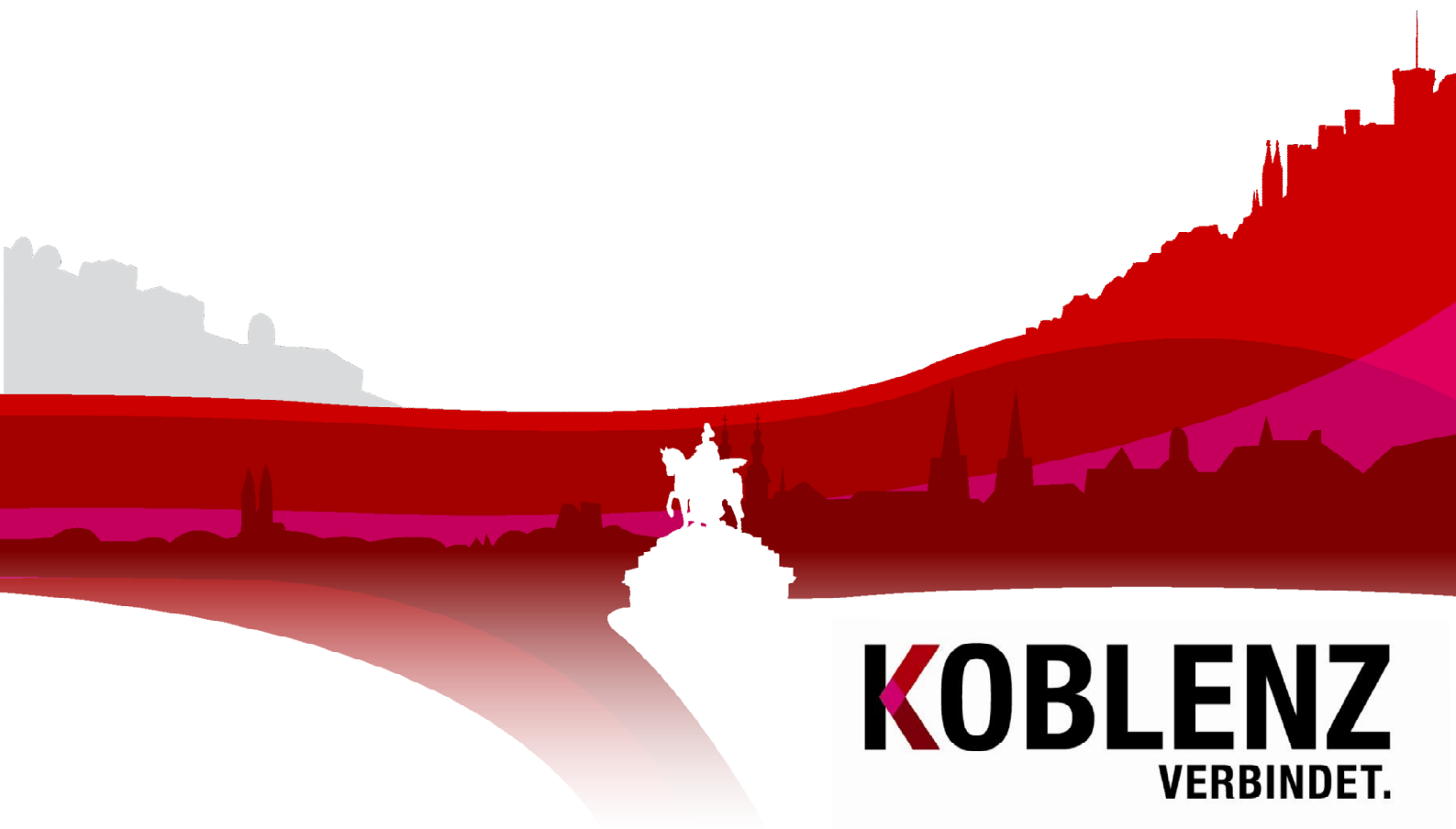


Stadtteilsteckbrief

Stolzenfels

2013

KoStatIS – Koblenzer Statistisches Informations-System



KOBLENZ
VERBINDET.

Stadtteilsteckbrief
Stolzenfels 2013
Aktualisierungsstand: 31.01.2014

Stadt Koblenz
Der Oberbürgermeister
Kommunale Statistik

Statistischer
Auskunftsdienst:

Tel: (0261) 129-1246
Fax: (0261) 129-1248
E-Mail: Statistik@stadt.koblenz.de
Internet: www.statistik.koblenz.de
Newsletter: www.newsletter.koblenz.de

Zeichenerklärung:

- Angabe gleich Null
- 0 Zahl ist kleiner als die Hälfte der verwendeten Einheiten
- . Zahlenwert ist unbekannt oder geheim zu halten
- ... Angabe lag bei Redaktionsschluss noch nicht vor
- () Aussagewert ist eingeschränkt, da der Zahlenwert statistisch unsicher ist
- r berichtigte Angabe
- p vorläufige Zahl
- s geschätzte Zahl
- * Angabe kommt aus sachlogischen Gründen nicht in Frage

Aus rein pragmatischen Gründen - Verständnis und bessere Lesbarkeit - wird auf eine explizite Unterscheidung der Schreibweisen nach dem Geschlecht verzichtet und in der Regel die männliche Schreibform gewählt.

Publikation: Februar 2014

Bezug: Die Publikationen der Kommunalen Statistikstelle sind nur digital erhältlich und im Internet unter www.statistik.koblenz.de zu finden.

Nachdruck, auch auszugsweise, nur mit Quellenangabe gestattet

© Stadt Koblenz, 2014
Postfach 20 15 51
56015 Koblenz

KOBLENZ
VERBINDET.
Kommunale
Statistikstelle

Inhaltsverzeichnis

1 Aufbau und Inhalt des Stadtteilsteckbriefs	3
2 Aufbau der Steckbriefstabellen	4
3 Verzeichnis der Steckbriefstabellen	5
3.1 Demographische Strukturdaten.....	6
3.2 Strukturelle Zusammensetzung nach Privathaushalten.....	8
3.3 Natürliche und raumbezogene Bevölkerungsbewegungen	10
3.4 Wohnraumstrukturen	12
3.5 Arbeitsmarkt und Soziales.....	14
3.6 Nahversorgung: Anschlussquoten an infrastrukturelle Angebote im Stadtgebiet.....	16
3.7 Wahlergebnisse.....	18
4. Stadtteilprofil im graphischen Überblick	21
Stadtteilprofil Teil 1: Demographie	22
Stadtteilprofil Teil 2: Soziales, Nahversorgung, Wahlbeteiligung.....	23
5. Straßen- und Adressverzeichnis	24

Anhang: Lage im Stadtgebiet und infrastrukturelle Einrichtungen im Stadtteil

1 Aufbau und Inhalt des Stadtteilsteckbriefs

Das Raumbezugssystem der kleinräumigen Gliederung der Stadt Koblenz teilt das Stadtgebiet in 30 Stadtteile ein. Die Bandbreite der Einwohnerzahlen – der kleinste Stadtteil (Stolzenfels) zählt rund 370 Einwohner, der größte (Metternich) mehr als das 25-fache davon – ist nur ein Beispiel für das große Spektrum unterschiedlicher demographischer, wohnräumlicher oder sozioökonomischer Strukturen und Lebensbedingungen, das diese Gebietseinheiten innerhalb der Stadt aufspannen.

Eine der zentralen Aufgaben der großstädtischen Kommunalstatistik ist es, die planenden und steuernden Instanzen des Gemeinwesens durch qualifizierte Informationsdienstleistungen dabei zu unterstützen, ihre Aufgaben in bestmöglicher Kenntnis der Gegebenheiten und der Erfordernisse wahrzunehmen. Der räumlich differenzierte Blick auf die Stadtteile oder anderweitig abgegrenzte Einheiten (z.B. Grundschulbezirke, Stimmbezirke, Programmgebiet Sozial Stadt) ist hierbei von ganz besonderer Bedeutung. Im Verbund der amtlichen Statistik mit dem Statistischen Amt der EU (Eurostat), dem Statistischen Bundesamt und den Statistischen Landesämtern ist es der Kommunalstatistik vorbehalten, die räumliche Informationsebenen „unterhalb der Gemeindegrenze“ zu bedienen.

Kleinräumige Differenzierungen und Stadtteilvergleiche z.B. bezüglich demographischer Strukturen, Nahversorgungsangebote, Arbeitslosigkeit oder Wohnbautätigkeit sind demnach prägende Elemente im Koblenzer Statistischen Informationssystem (KoStatIS) und in den darauf aufbauenden Routineberichterstattungen wie dem Statistischen Jahrbuch, dem Quartalsbericht oder dem monatlichen Bevölkerungsbericht. Im Gegensatz zu dieser themenspezifischen Perspektive der kleinräumigen Differenzierung stellt der hier vorliegende Stadtteilsteckbrief den Stadtteil als Einheit, die es auf der Basis statistischer Kennzahlen „steckbrieflich“ und dennoch möglichst umfassend zu beschreiben gilt, in den Vordergrund. Kernstück sind sieben Steckbrieff Tabellen zu den Themen (1) Demographische Struktur, (2) Struktur der Privathaushalte, (3) Bevölkerungsbewegungen, (4) Wohnraumstruktur, (5) Arbeitsmarkt und Soziales, (6) Nahversorgung und (7) Wahlergebnisse. Der allgemeine Aufbau der Steckbrieff Tabellen wird im nachfolgenden Kapitel beschrieben. Insgesamt werden pro Stadtteil und Berichtsjahr über 150 verschiedene Merkmalswerte und Kennzahlen aus den genannten Themenbereichen ausgewiesen. Damit stellt der Stadtteilsteckbrief ein umfassendes, laufend aktuell gehaltenes statistisches Nachschlagewerk für alle am jeweiligen Stadtteil Interessierten dar. Ergänzend zu den Steckbrieff Tabellen informieren graphische Stadtteilprofile mit einer Auswahl von 30 unterschiedlichen Merkmalswerten und Kennzahlen in kompakter Form über Besonderheiten im Vergleich zu den anderen Stadtteilen.

2 Aufbau der Steckbriefstabellen

Datenverfügbarkeit vorausgesetzt wird für jedes Merkmal eine Zeitreihe der fünf letzten Jahre ausgewiesen.

Stolzenfels		Bestand					Mittelwert	Tendenz	Stadtteil- vergleich 2013
		2009	2010	2011	2012	2013	2009-2012	2013	
Einwohner (HWS)		390	376	371	380	374	379	↘	•
nachr.: Nebenwohnsitz	Anzahl	20	17	17	2	3	14	↓	
darunter Frauen	%	51,5	51,9	52,0	51,6	51,6	51,8	→	••

Die Veränderungstendenzen des aktuellsten Berichtsjahres im Vergleich zum Mittelwert der Vorjahre der Berichtsreihe werden in der auf die Merkmalswerte folgenden Tabellenspalte symbolisch durch Pfeile dargestellt:

- ↑ starke Zunahme
- ↗ mäßige Zunahme
- gleichbleibende Tendenz
- ↘ mäßige Abnahme
- ↓ starke Abnahme

Aufgrund der sehr unterschiedlichen Wertespektren der einzelnen Merkmale, ist es nicht sinnvoll einheitliche Schwellenwerte der prozentualen Veränderung eines Wertes für die Zuweisung des jeweiligen Symbolpfeils zu definieren. Je nach Merkmal werden daher unterschiedliche, nicht im Einzelnen ausgewiesene Schwellenwerte zu Grunde gelegt.

Von besonderer Bedeutung für die „steckbriefliche“ Beschreibung eines Stadtteils ist der Aspekt des Stadtteilvergleichs. Wie ist die Ausprägung eines bestimmten Merkmals im Stadtteil X gegenüber den anderen 29 Stadtteilen von Koblenz einzuordnen? Um diese Frage anschaulich und kompakt zu beantworten, findet das statistische Konzept der Quantile Verwendung. Für jedes vergleichsrelevante Merkmal wird eine Rangfolge über alle 30 Stadtteile erstellt. Die Rangfolge vom höchsten zum niedrigsten Wert wird in fünf gleichgroße – also jeweils sechs Stadtteile umfassende – Gruppen (=Quintile) unterteilt. Das erste Quintil enthält die Stadtteile mit den sechs höchsten Werten des jeweils betrachteten Merkmals, das fünfte Quintil die Stadtteile mit den niedrigsten Werten. Die Zuordnung des jeweiligen Quintils je Stadtteil und Merkmal wird wiederum symbolisch durch Punkte dargestellt:

- unter allen 30 Stadtteilen zählt der Wert zu den 6 niedrigsten (5.Quartil)
- Stadtteil nimmt in der Rangfolge eine Position zwischen 19 und 24 ein (4. Quintil)
- Stadtteil nimmt in der Rangfolge eine Position zwischen 13 und 18 ein (3. Quintil)
- Stadtteil nimmt in der Rangfolge eine Position zwischen 7 und 12 ein (2. Quintil)
- unter allen 30 Stadtteilen zählt der Wert zu den 6 höchsten (1.Quartil)

Drei Punkte entsprechen nach diesem Konzept also einem durchschnittlichen Wert. Liegt der jeweilige Merkmalswert (weit) unter Durchschnitt, wird dies durch zwei bzw. einen Punkt visualisiert, während vier bzw. fünf Punkte einer (weit) überdurchschnittlichen Ausprägung des Merkmals im Stadtteilvergleich entsprechen.

3 Verzeichnis der Steckbrieff Tabellen

- 3.1 Demographische Strukturdaten
- 3.2 Strukturelle Zusammensetzung nach Privathaushalten
- 3.3 Natürliche und raumbezogene Bevölkerungsbewegungen
- 3.4 Wohnraumstrukturen
- 3.5 Arbeitsmarkt und Soziales
- 3.6 Nahversorgung: Anschlussquoten an infrastrukturelle Angebote
- 3.7 Wahlergebnisse

3.1 Demographische Strukturdaten

Datenquellen

(1) Statistikdatenabzug aus dem kommunalen Melderegister zum 31.12. des Jahres

Personenkreis

Die demographischen Basisdaten beziehen sich ausschließlich auf die mit Haupt- oder alleinigen Wohnsitz in Koblenz registrierte Bevölkerung. Die Einwohner mit Nebenwohnsitz werden nachrichtlich ausgewiesen.

Hinweise zu den Merkmalen und Merkmalswerten

Bevölkerung mit Migrationshintergrund

Zur Bestimmung des Migrationshintergrundes wird in Koblenz das Programm MigraPro eingesetzt. Zur Bevölkerung mit Migrationshintergrund zählen neben den Einwohnern mit ausländischer Staatsbürgerschaft auch Deutsche, die im Ausland geboren sind (ohne Kriegsflüchtlinge) oder eingebürgert wurden bzw. neben der deutschen eine weitere Staatsangehörigkeit besitzen. Für die unter 18-jährigen Kinder wird ggf. der Migrationshintergrund der Eltern bzw. eines Elternteils übernommen (= familiärer Migrationshintergrund). Eine Verknüpfung über mehr als zwei Generationen ist dagegen nicht möglich.

Familienstand

Die prozentuale Zusammensetzung der Bevölkerung nach dem Familienstand bezieht sich auf die Einwohner im Alter von mindestens 18 Jahren.

Altersstrukturelle Kennzahlen

Neben der Aufgliederung in 13 Altersgruppen sollen spezifische altersstrukturelle Kennzahlen über den Altersaufbau und die Alterungsdynamik im Stadtteil Aufschluss geben. Das Durchschnittsalter entspricht dem arithmetischen Mittel.

Jugendquotient = Zahl der unter 20-jährigen je 100 20- bis unter 65-jährige

Altenquotient = Zahl der mindestens 65-jährigen je 100 20- bis unter 65-jährige

Greying Index = Zahl der mindestens 80-jährigen je 100 60- bis unter 80-jährige

Wohndauer

Die Zusammensetzung der Bevölkerung nach der bisherigen Wohndauer in Koblenz ist ein Indikator für die Stadt- bzw. Quartiersbindung der Bewohner. Berücksichtigt werden bei der Berechnung nur die Einwohner im Alter von mindestens 18 Jahren.

I Demographische Strukturdaten

Stolzenfels		Bestand					Mittelwert 2009-2012	Tendenz 2013	Stadtteil- vergleich 2013
		2009	2010	2011	2012	2013			
Einwohner (HWS)	Anzahl	390	376	371	380	374	379	↘	●
nachr.: Nebenwohnsitz		20	17	17	2	3	14	↘	
darunter Frauen	%	51,5	51,9	52,0	51,6	51,6	51,8	→	●●
nach Migrationshintergrund									
Deutsche ohne Migrationshgr.	Anzahl	330	311	303	303	300	312	↓	
Deutsche mit Migrationshgr.		38	44	47	51	48	45	↗	
Ausländer		22	21	21	26	26	23	↑	
Bevölkerung mit Migrationshgr.	%	15,4	17,3	18,3	20,3	19,8	17,8	↑	●●
nach Familienstand									
ledig		22,1	21,1	20,2	23,1	24,0	21,6	↑	●
verheiratet	%	56,9	58,3	59,0	57,0	56,0	57,8	↘	●●●●
verwitwet		9,9	10,4	10,5	10,8	10,3	10,4	→	●●●●●
geschieden		11,0	10,1	10,2	9,1	9,7	10,1	↘	●●●
nach Altersgruppe von ... bis unter ... Jahre									
0 bis 3		6	9	7	6	3	7	↓	
3 bis 6		2	2	6	9	13	5	↑	
6 bis 11		12	12	6	9	5	10	↘	
11 bis 15		9	4	8	6	9	7	↑	
15 bis 18		8	13	12	8	3	10	↘	
18 bis 25		29	21	17	23	26	23	↗	
25 bis 35	Anzahl	31	35	37	41	45	36	↑	
35 bis 45		55	50	47	43	40	49	↘	
45 bis 55		52	53	50	51	51	52	→	
55 bis 65		57	58	60	63	61	60	→	
65 bis 75		70	64	61	61	58	64	↘	
75 bis 85		45	42	46	43	45	44	→	
85 und älter		14	13	14	17	15	15	→	
Altersstrukturelle Kennzahlen									
Durchschnittsalter		50,8	50,4	50,9	50,2	50,3	50,6	→	●●●●●
Jugendquotient		20,8	21,8	19,6	21,6	21,3	21,0	→	●
Altenquotient		59,7	56,4	57,9	56,8	55,9	57,7	↘	●●●●●
Greying Index		27,0	31,3	29,9	30,3	27,3	29,6	↓	●●●
nach Wohndauer in Koblenz									
Zuzug vor höchstens 3 Jahren		11,0	10,1	8,4	5,8	7,0	8,9	↘	●
Zuzug vor mind. 25 Jahren	%	42,5	42,0	43,4	41,2	39,9	42,3	↘	●●●●●
Wohnhaft in Koblenz seit Geburt		26,1	26,2	25,6	24,0	26,1	25,5	↗	●●●
nach Konfessionszugehörigkeit									
katholisch		66,7	63,3	62,3	60,5	58,8	63,2	↓	●●●●
evangelisch	%	14,6	14,9	15,1	15,5	15,0	15,0	→	●
sonstige		1,5	2,4	2,4	2,9	2,9	2,3	↗	●●
keine oder keine Eintrag		17,2	19,4	20,2	21,1	23,3	19,5	↑	●●●

3.2 Strukturelle Zusammensetzung nach Privathaushalten

Datenquellen

(1) Statistikdatenabzug aus dem kommunalen Melderegister zum 31.12. des Jahres

Personenkreis

Der Personenkreis bezieht sich ausschließlich auf alle Bewohner von Privathaushalten, deren Haushaltsvorstand mit Haupt- oder alleinigem Wohnsitz in Koblenz registriert ist. Bewohner von Anstalten und Wohnheimen sind nicht berücksichtigt.

Hinweise zu den Merkmalen und Merkmalswerten

Privathaushalte

Die Zuordnung der registrierten Personen zu gemeinsam lebenden und wirtschaftenden Privathaushalten erfolgt auf der Basis des Haushaltgenerierungsverfahren HHGEN. Dieses wertet zahlreiche im Melderegister erfasste Hilfsmerkmale als Indikatoren für die Zusammengehörigkeit von Personen im Rahmen eines mehrstufigen Zuordnungsverfahrens aus. Eine eindeutige Feststellung der Zahl und der Struktur der Privathaushalte auf der Basis des Melderegisters ist nicht möglich.

Alleinerziehende

Wenn nur eine erwachsene Bezugsperson gemeinsam mit mindestens einem minderjährigen Kind in einem Privathaushalt zusammengefasst ist, wird dieser als „Alleinerziehend“ typisiert.

II Strukturelle Zusammensetzung nach Privathaushalten

Stolzenfels		Bestand					Mittelwert 2009-2012	Tendenz 2013	Stadtteil- vergleich 2013
		2009	2010	2011	2012	2013			
Privathaushalte (HWS)	Anzahl	195	189	192	199	202	194	↗	●
nachr.: Nebenwohnsitz		11	9	10	-	2	10		
nach Anzahl der Personen									
Einpersonenhaushalte	Anzahl	70	67	74	81	91	73	↑	
	%	35,9	35,4	38,5	40,7	45,0	37,6	↑	●●●
Zweipersonenhaushalte	Anzahl	74	71	70	72	67	72	↘	
Dreipersonenhaushalte		32	36	34	29	29	33	↓	
Vierpersonenhaushalte u.m.		19	15	14	17	15	16	↘	
Bewohner je 100 Privathaushalte	Anzahl	200	199	193	191	185	196	↓	●●
Haushalte mit Kindern unter 18 Jahren									
insgesamt	Anzahl	27	30	28	27	24	28	↓	
...bezogen auf alle Haushalte	%	13,8	15,9	14,6	13,6	11,9	14,5	↓	●
nach Anzahl der Kindern unter 18 Jahren									
eins	Anzahl	17	20	17	16	15	18	↓	
zwei und mehr		10	10	11	11	9	11	↓	
darunter									
Alleinerziehende	Anzahl	8	9	8	6	6	8	↓	
... bezogen auf alle Hh. mit Kindern	%	29,6	30,0	28,6	22,2	25,0	27,6	↘	●●●
Seniorenhaushalte nach dem Alter des jüngsten Mitglieds									
insgesamt	Anzahl	81	75	76	80	80	78	↗	
...bezogen auf alle Haushalte	%	41,5	39,7	39,6	40,2	39,6	40,3	→	●●●●●
davon jüngstes Mitglied im Alter von...									
60 bis 74 Jahre	Anzahl	50	49	48	49	49	49	→	
älter als 75 Jahre		31	26	28	31	31	29	↗	
Junge Haushalte (ältestes Mitglied unter 35 Jahre)									
insgesamt	Anzahl	21	21	21	24	30	22	↑	
... bezogen auf alle Haushalte	%	10,8	11,1	10,9	12,1	14,9	11,2	↗	●
darunter									
Einpersonenhaushalte	Anzahl	13	11	12	15	20	13	↑	
Mehrpersonenhaushalte		8	10	9	9	10	9	↑	
Zusammensetzung der Mehrpersonenhaushalte nach Migrationshintergrund der Mitglieder									
kein Mitglied mit Migrationshintergrund	Anzahl	100	96	92	88	80	94	↓	
mindestens ein Mitglied mit Migh.		25	26	26	30	31	27	↑	
... bez.auf alle Mehrpersonenhaushalte	%	20,0	21,3	22,0	25,4	27,9	22,2	↑	●●●
Mehrpersonenhaushalte mit Migrationshintergrund									
alle Mitglieder mit Migrationshintergrund	Anzahl	10	11	10	13	14	11	↑	
gemischte Zusammensetzung		15	15	16	17	17	16	↗	
... bezogen auf alle Mehrpersonen-Haushalte mit Migranten		%	60,0	57,7	61,5	56,7	54,8	59,0	↘

3.3 Natürliche und raumbezogene Bevölkerungsbewegungen

Datenquellen

- (1) Statistikdatenabzug aus dem kommunalen Melderegister für den Bewegungszeitraum 1.1. bis 31.12. des Jahres

Personenkreis

Die Daten beziehen sich ausschließlich auf die mit Haupt- oder alleinigen Wohnsitz in Koblenz registrierte Bevölkerung.

Hinweise zu den Merkmalen und Merkmalswerten

Kalendarische Zuordnung der registrierten Bewegungen

Entscheidend für die Zuordnung einer im Meldewesen registrierten Bewegung (z.B. Wegzug einer Person) zu einem bestimmten Kalenderjahr ist das Datum, an dem diese Bewegung bestandsrelevant wurde. Bei einem Wegzug beispielsweise also das Jahr, in dem die weggezogene Person erstmals nicht mehr im Bevölkerungsbestand geführt worden ist – unabhängig davon, wann die Bewegung tatsächlich stattgefunden hat. Insbesondere bei Umzügen liegen oft Monate zwischen dem tatsächlichen Datum des Umzugs (= Aktionsdatum) und dem Datum der Meldung resp. der Erfassung im Register. Die Verwendung des Meldedatums an der Stelle des Aktionsdatums ermöglicht eine zeitnahe Auswertung der Bewegungsdaten ohne spätere Datenrevisionen.

Verwendung von Raten

Um eine bessere Vergleichbarkeit der Bevölkerungsbewegung in unterschiedlich großen Stadtteilen zu ermöglichen, werden neben den absoluten Fallzahlen jeweils Raten angegeben. So werden die Geburtenzahlen auf 1.000 Frauen im gebärfähigen Alter bezogen, die Zahl der Sterbefälle auf 1.000 Einwohner insgesamt im Bevölkerungsbestand des Stadtteils.

Nahwanderungen

Wanderungsverflechtungen mit den umliegenden Landkreisen (Mayen-Koblenz, Rhein-Hunsrück, Rhein-Lahn, Westerwald und Neuwied/Rhein) sowie innerstädtische Umzüge werden unter den primär vom Faktor Wohnen motivierten Nahwanderungen subsummiert.

Attraktivitätsquotient

Der Anteil eines Stadtteils an allen Zuwanderungen nach Koblenz von außerhalb in Relation zu dessen Anteil am Koblenzer Bevölkerungsbestand wird als Attraktivitätsquotient (für Zuwanderer) bezeichnet. Werte größer 1 indizieren einen überproportional großen Anteil des Stadtteils an der gesamten Zuwanderung.

Mobilitätsindex

Der Mobilitätsindex berechnet sich aus der Summe aller Wanderungen über die Stadtgrenze und innerstädtischen Umzüge je 1.000 Einwohner im Bestand und Jahr. Ein hoher Wert des Mobilitätsindex indiziert eine relativ geringe Quartiersbindung zum Stadtteil.

III Natürliche und raumbezogene Bevölkerungsbewegungen

Stolzenfels		Bewegungen					Mittelwert 2009-2012	Tendenz 2013	Stadtteil- vergleich 2013
		2009	2010	2011	2012	2013			
Natürliche Bevölkerungsbewegungen									
Geburten	Anzahl	1	3	2	1	-	2	→	
... bezogen auf 1000 Frauen im Alter zwischen 15 und 45 Jahren	‰	17,5	50,0	37,7	18,5	-	30,9	↓	●
Sterbefälle	Anzahl	1	9	3	5	4	5	→	
... bezogen auf 1000 Einwohner	‰	2,6	23,9	8,1	13,2	10,7	11,9	↘	●●●
Geburtensaldo	Anzahl	-	-6	-1	-4	-4	-3	→	
... bezogen auf 1000 Einwohner	‰	-	-16,0	-2,7	-10,5	-10,7	-7,3	↘	●
Raumbezogene Bevölkerungsbewegungen									
Zuwanderungen	Anzahl	31	15	18	34	33	25	→	
<i>davon</i>									
von außerhalb der Stadt	Anzahl	30	6	8	32	19	19	→	
... Anteil an allen Zuwanderungen von außen nach Koblenz	%	0,4	0,1	0,1	0,3	0,2	0,2	→	●
... Attraktivitätsquotient Zuwanderung		1,1	0,2	0,3	1,0	0,6	0,7	→	●●
<i>darunter</i>									
aus dem Umland	Anzahl	20	2	1	20	6	11	→	
außerhalb von Rheinland-Pfalz	Anzahl	9	3	6	12	10	8	→	
Zuzüge aus anderen Stadtteilen	Anzahl	1	9	10	2	14	6	→	
... Anteil an allen Zuwanderungen	%	3,2	60,0	55,6	5,9	42,4	31,2	↑	●●●●
Abwanderung	Anzahl	25	20	25	21	36	23	↗	
<i>davon</i>									
über die Stadtgrenze	Anzahl	13	17	17	16	24	16	→	
... bezogen auf 1.000 Einwohner	‰	33,3	45,2	45,8	42,1	64,2	41,6	↑	●●●
<i>darunter</i>									
ins Umland	Anzahl	8	10	11	11	12	10	→	
außerhalb von Rheinland-Pfalz	Anzahl	5	6	3	2	12	4	→	
Wegzüge in andere Stadtteile	Anzahl	12	3	8	5	12	7	→	
... Anteil an allen Wegzügen	%	48,0	15,0	32,0	23,8	33,3	30,8	↗	●
Umzüge im Stadtteil	Anzahl	2	7	2	1	6	3	→	
... Anteil an allen Nahwanderungen	%	9,1	35,0	9,5	5,9	20,0	14,9	↑	●●●
Wanderungssalden	Anzahl	+6	-5	-7	+13	-3	+2	→	
... bezogen auf 1.000 Einwohner	‰	+15,4	-13,3	-18,9	+34,2	-8,0	+4,4	↓	●
<i>darunter</i>									
Nahwanderungen	Anzahl	+1	-2	-8	+6	-4	-1	→	
... bezogen auf 1.000 Einwohner	‰	+2,6	-5,3	-21,6	+15,8	-10,7	-2,1	↓	●
Mobilitätsindex									
Wanderungen und Umzüge insgesamt	Anzahl	58	42	45	56	75	50	↗	
... bezogen auf 1.000 Einwohner	‰	149	112	121	147	201	132	↑	●●
Saldo aller Bevölkerungsbewegungen									
Saldo insgesamt	Anzahl	+6	-11	-8	+9	-7	-1	↘	
... bezogen auf 1.000 Einwohner	‰	+15,4	-29,3	-21,6	+23,7	-18,7	-2,9	↓	●

3.4 Wohnraumstrukturen

Datenquellen

- (1) Statistische Gebäudedatei der Stadt Koblenz zum 31.12. des Jahres
- (2) Statistikdatenabzug aus dem kommunalen Melderegister zum 31.12. des Jahres
- (3) Hochbauamt der Stadt Koblenz, Sachgebiet Wohnungsbauförderung

Hinweise zu den Merkmalen und Merkmalswerten

Wohngebäude und Wohnungen

Nicht berücksichtigt sind Wohnungen in Wohnheimen und Anstalten, sowie Wohngebäude, die seit mehr als fünf Jahren völlig unbewohnt sind

Bezugsgrößen Einwohner und Privathaushalte

Entsprechend der Abgrenzung der Wohngebäude und Wohnungen wird nur die Zahl der Einwohner, die mit Haupt- oder alleinigem Wohnsitz in Koblenz registriert sind und in Privathaushalten leben als Bezugsgröße zur Ermittlung wohnraumstruktureller Kennwerte verwendet.

Sozialer Wohnungsbau

Berücksichtigt sind nur Mietwohnungen (ohne Wohnheime) mit Belegungsbindung nach dem 1. und 3. Förderweg mit Orientierung auf einkommensschwache Haushalte.

IV Wohnraumstrukturen

Stolzenfels		Bestand					Mittelwert 2009-2012	Tendenz 2013	Stadtteil- vergleich 2013
		2009	2010	2011	2012	2013			
Wohngebäude- und Wohnungsbestand									
Wohngebäude	Anzahl	140	139	139	137	135	139	↘	●
Wohnungen		257	256	256	252	250	255	↘	●
Wohnungen in									
Ein- und Zweifamilienhäusern	Anzahl	149	148	148	147	145	148	↘	
... bezogen auf alle Wohnungen	%	58,0	57,8	57,8	58,3	58,0	58,0	→	●●●●
darunter in Gebäuden mit Baujahr									
vor 1948		30,0	29,3	29,3	29,4	29,6	29,5	→	●●●●●
1949 bis 1976	%	23,0	23,0	23,0	23,4	23,2	23,1	→	●●●●
1976 bis 2004		2,7	2,7	2,7	2,8	2,4	2,7	→	●●
nach 2004		-	-	-	-	-	-	→	●
Mehrfamilienhäusern	Anzahl	108	108	108	105	105	107	↓	
... bezogen auf alle Wohnungen	%	42,0	42,2	42,2	41,7	42,0	42,0	→	●●
davon in Gebäuden mit Baujahr									
vor 1948		16,0	16,0	16,0	16,3	16,4	16,1	→	●●●●
1949 bis 1976	%	23,3	23,4	23,4	22,6	22,8	23,2	→	●●●
1976 bis 2004		1,2	1,2	1,2	1,2	1,2	1,2	→	●
nach 2004		-	-	-	-	-	-	→	●
Wohnungen mit ... Räumen									
1 bis 2		10	10	10	9	9	10	↓	
3 bis 4	Anzahl	126	125	125	124	124	125	→	
5 und mehr		121	121	121	119	117	121	↘	
Wohnraumstrukturelle Kennwerte									
Durchschnittliche Wohnfläche	m ²	87,4	87,4	87,4	87,8	87,3	87,5	→	●●●
... je Einwohner		57,6	59,5	60,3	58,2	58,4	58,9	→	●●●●●
Einwohner je 100 Wohnungen	Anzahl	151,8	146,9	144,9	150,8	149,6	148,6	→	●
Privathaushalte je 100 Wohnungen		75,9	73,8	75,0	79,0	80,8	75,9	↑	●
Bestand Sozialer Wohnungsbau									
Wohnungen	Anzahl	-	-	-	-	-	-	→	●
... bezogen auf den gesamten Wohnungsbestand	%	-	-	-	-	-	-	→	●

3.5 Arbeitsmarkt und Soziales

Datenquellen

- (1) Bundesagentur für Arbeit: Arbeitslose, SV-Beschäftigte am Wohnort und Empfänger von Grundsicherung nach SGB II (Achtung: Stichtag 30.06.2012!!)
- (2) Sozialamt der Stadt Koblenz: Empfänger von Grundsicherung nach SGB XII
- (3) Statistisches Landesamt: Empfänger von Wohngeld
- (4) Statistikdatenabzug aus dem kommunalen Melderegister zum 31.12. des Jahres

Hinweise zu den Merkmalen und Merkmalswerten

Sozialversicherungspflichtig Beschäftigte am Wohnort

Die Beschäftigtenstatistik unterscheidet nach dem Wohnort- und dem Arbeitsortprinzip. Im Steckbrief ist die Zahl der SV-Beschäftigten ausgewiesen, die im jeweiligen Stadtteil ihren Hauptwohnsitz haben.

Arbeitslose nach Rechtskreisen

Arbeitslose im Rechtskreis des SGB III erhalten als Leistung der Arbeitslosenversicherung das so genannte Arbeitslosengeld I (ALG I). Arbeitslose, deren Anspruch auf ALG I erschöpft ist oder die die erforderlichen Anwartschaftszeiten nicht erfüllen erhalten die Grundsicherung für Arbeitssuchende (ALG II) als soziale Transferleistungen.

Arbeitslosenquoten auf Stadtteilebene....

... können nicht ermittelt werden, da die erforderliche Bezugsgröße (➔ Zahl aller zivilen Erwerbspersonen) unbekannt ist. Stattdessen wird eine Betroffenheitsquote ermittelt, die die Zahl der Arbeitslosen in Bezug zur Zahl der Einwohner im erwerbsfähigen Alter setzt. Die Kennzahl lässt kleinräumige Vergleiche der Betroffenheit zu, liegt aber systematisch unter der „wahren“ Arbeitslosenquote.

Empfänger und Bedarfsgemeinschaften nach SGB II

Neben den erwerbsfähigen Hilfebedürftigen erhalten auch die nicht erwerbsfähigen Hilfebedürftige (zu mehr als 95% Kinder und Jugendliche unter 15 Jahren) in den Bedarfsgemeinschaften der Grundsicherung für Arbeitssuchende Sozialgeld.

Empfänger und Bedarfsgemeinschaften nach SGB XII

Das SGB XII regelt u.a. die Grundsicherung im Alter und bei Erwerbsminderung. In der kleinräumigen Auflösung nach Stadtteilen sind nur Empfänger außerhalb von Einrichtungen (Wohnanstalten, Pflegeheime usw.) berücksichtigt.

Altersspezifische Betroffenheitsquoten im Bereich der Grundsicherung nach SGB II und SGB XII

Bezugsgröße zur Ermittlung der Betroffenheitsquoten nach Altersgruppen ist die in Privathaushalten lebende Bevölkerung mit Hauptwohnsitz in Koblenz. Die Zahl der Kinder und Jugendlichen unter 15 Jahren in der Grundsicherung entspricht der Zahl der nicht erwerbsfähigen Hilfeempfänger in den SGB II-Bedarfsgemeinschaften.

V Arbeitsmarkt und Soziales

Stolzenfels		Bestand					Mittel-wert 2010-2012	Ten- denz 2013	Stadtteil- vergleich 2013
		2009	2010	2011	2012	2013			
Sozialversicherungspflichtig Beschäftigte am Wohnort									
SV-Beschäftigte insgesamt	Anzahl	128	126	122	121	119	123	↘	●
... bezogen auf alle Einwohner im Alter zwischen 15 und unter 65 J.	%	55,2	54,8	54,7	52,8	52,7	54,1	↘	●●●●●
<i>darunter</i>									
Frauen	Anzahl	58	62	55	54	51	57	↓	
... bezogen auf alle Frauen im Alter zwischen 15 und unter 65 J.	%	50,9	53,4	50,0	49,1	47,2	50,8	↓	●●
Arbeitslose									
insgesamt	Anzahl	7	8	11	11	14	10	↑	●
... bezogen auf alle Einwohner im Alter zwischen 15 und unter 65 J.	%	3,0	3,5	4,9	4,8	6,2	4,4	↑	●●●●●
nach Rechtskreisen									
SGB III	Anzahl	1	1	5	2	8	3	↑	
SGB II	Anzahl	6	7	6	9	6	7	↓	
...SGB II bezogen auf alle Arbeitslosen	%	85,7	87,5	54,5	81,8	42,9	74,6	↓	●
Empfänger von Grundsicherung (SGB II und SGB XII)									
Bedarfsgemeinschaften	Anzahl		10	10	10	8	10	↓	●
... bezogen auf alle Privathaushalte	%		5,3	5,2	5,0	4,0	5,2	↘	●
Personen	Anzahl		26	22	21	16	23	↓	
... bezogen auf alle Einwohner in Privathaushalten	%		6,9	5,9	5,5	4,3	6,1	↘	●●
nach Rechtskreisen									
SGB II	Anzahl		26	22	21	16	23	↓	●
SGB XII	Anzahl		-	-	-	-	-	→	●
nach Altersgruppen									
unter 15 Jahre	Anzahl		9	7	6	4	7	↓	●
... bezogen auf alle unter 15-Jährige	%		33,3	25,9	20,0	13,3	26,4	↓	●●●
15 bis unter 65 Jahre	Anzahl		17	15	15	12	16	↓	●
... bezogen auf alle 15- bis unter 65-Jährige	%		7,4	6,7	6,6	5,3	6,9	↓	●●
65 Jahre und älter	Anzahl		-	-	-	-	-	→	●
... bezogen auf alle mindestens 65-Jährige	%		-	-	-	-	-	→	●
Haushalte mit Wohngeldbezug									
insgesamt	Anzahl	3	2	2	1	1	2	↓	
... bezogen auf alle Privathaushalte	%	1,5	1,1	1,0	0,5	0,5	0,9	→	●

3.6 Nahversorgung: Anschlussquoten an infrastrukturelle Angebote im Stadtgebiet

Datenquellen

- (1) Infrastrukturkataster der kommunalen Statistikstelle
- (2) Statistikdatenabzug aus dem kommunalen Melderegister zum 31.12. des Jahres

Hinweise zu den Merkmalen und Merkmalswerten

Anschlussquoten

Die Anschlussquote gibt an, wieviel Prozent der Bevölkerung eines Stadtteils Zugang zu einer bestimmten infrastrukturellen Einrichtung in fußläufig erreichbarer Entfernung haben. Demzufolge kann die Anschlussquote einen Wertebereich zwischen 0 und 100 annehmen. Die Berechnung erfolgt auf der Basis eines Geographischen Informationssystems (GIS), das es auch ermöglicht topographische oder verkehrstechnische Barrieren (z.B. Bahntrassen) zu berücksichtigen. Für Briefkästen, Filialen der Deutschen Post, Banken, Geldautomaten, die Lebensmittelgrundversorgung, Einrichtungen der Kindertagesbetreuung, Grundschulen, Apotheken, Allgemeinärzte sowie Zahnärzte wird ein Luftlinienradius von 500 m, für Bushaltestellen und Spielplätze ein Radius von 300 m um die jeweilige Einrichtung als Einzugsbereich definiert.

Altersgruppenspezifische Einrichtungen

Bei der Ermittlung der Anschlussquoten werden auch die altersspezifischen Besonderheiten der Nachfrage berücksichtigt. Bezugsgröße für die Ermittlung der Anschlussquote für Einrichtungen der Kindertagesbetreuung ist die Zahl der unter 6-jährigen Kinder, für Spielplätze (nur städtische) die Zahl der unter 14-jährigen Kinder und für Grundschulen die 6- bis 10-jährigen Kinder im Stadtteil.

Nahversorgungsindex NVI

Der Nahversorgungsindex beschreibt als gewichteter Mittelwert sämtlicher Anschlussquoten die Gesamtversorgung eines Stadtteils, die umso besser zu bewerten ist je höher der Wert des NVI liegt. Der NVI spannt ein Wertespektrum von 0 bis 100 auf. Die Gewichtungen sind nachfolgender Tabelle zu entnehmen:

Angebot	Gewichtung in Prozent
Bushaltestelle	20,0
Suprermarkt	15,0
Arztpraxis	12,5
Apotheke	12,5
Städtischer Spielplatz	10,0
Kindertagesstätte	7,5
Grundschule	7,5
Zahnarztpraxis	5,0
Bank-/Sparkassenfiliale	2,5
Geldautomat	2,5
Filialen Dt. Post	2,5
Briefkästen	2,5
Summe	100,0

VI Nahversorgung: Anschlussquoten an infrastrukturelle Angebote

Stolzenfels	Stand					Mittel-wert	Ten-denz	Stadtteil- vergleich 2013
	2009	2010	2011	2012	2013	2011-2012	2013	
Bushaltestelle		52,6	54,7	51,3	51,6	53,0	↘	●
Supermarkt		-	-	-	-	-	→	●
Bank		-	-	-	-	-	→	●
Geldautomat		-	-	-	-	-	→	●
Post		-	-	-	-	-	→	●
Briefkästen		85,6	88,1	87,4	84,8	87,8	↘	●
Kindertagesstätte		37,5	38,5	33,3	31,3	35,9	↘	●
städt. Spielplatz		39,1	34,6	33,3	34,5	34,0	→	●
Grundschule		-	-	-	-	-	→	●
Apotheke		23,6	-	-	-	-	→	●
Arztpraxis		-	-	-	-	-	→	●
Zahnarztpraxis		-	-	-	-	-	→	●
NVI gewichtet		22,3	19,5	18,3	18,2	18,9	→	●

3.7 Wahlergebnisse

Datenquellen

(1) Amtliche Endergebnisse der Bundestags-, Landtags- und Stadtratswahlen

Hinweise zu den Merkmalen und Merkmalswerten

Verteilung der Stimmenanteile bei Bundestags- und Landtagswahlen

Ausgewiesen sind jeweils die Zweitstimmenanteile.

Landtagswahlergebnis der Partei Die Linke

Die erzielten Stimmenanteile der Wahl im Jahr 2006 beziehen sich auf die Partei WASG, die sich im Jahr 2007 mit der PDS formell zur Partei Die Linke zusammenschloss.

VII Wahlergebnisse

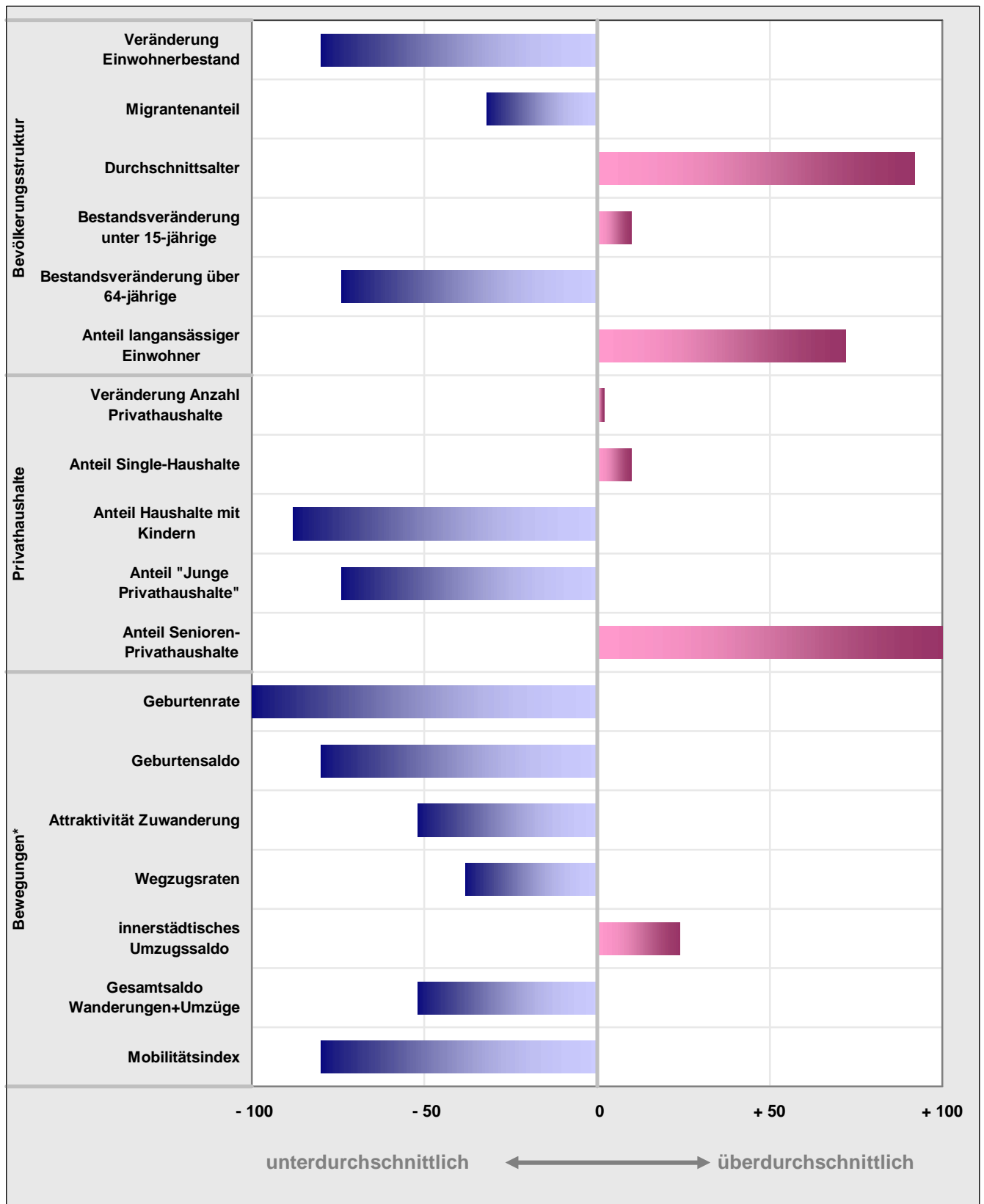
Stolzenfels		Bundestag				Landtag				Stadtrat			
		2009	2013	Dif	Rang	2006	2011	Dif	Rang	2004	2009	Dif	Rang
Wahlberechtigte	Anzahl	332	310	↓	•	337	313	↓	•	361	336	↓	•
Wahlbeteiligung	%	72,0	77,7	↑	••••	67,1	67,1	→	••••	59,3	63,4	↗	•••••
Verteilung der gültigen Stimmen auf die Parteien und Wählervereinigungen													
CDU	%	35,2	46,0	↑	••••	32,0	37,5	↑	•••••	36,2	49,8	↑	•••••
SPD		20,2	27,4	↑	••••	51,1	41,5	↓	••••	48,3	27,0	↓	••••
FDP		21,0	6,3	↓	••••	7,6	2,0	↓	•••	1,3	8,4	↑	•••
GRUENE		7,7	3,8	↘	•	2,7	11,0	↑	•	5,2	5,2	→	•
LINKE		12,9	5,9	↓	••••	2,7	5,0	↗	•		1,1		•
PIRATEN			0,8	→	•								
FBG										9,0	5,5	↘	•
BIZ											3,0		•

4. Stadtteilprofil im graphischen Überblick

Das Stadtteilprofil soll einen schnellen Überblick über die Besonderheiten des Stadtteils im innerstädtischen Vergleich bieten. Dazu werden 30 besonders aussagekräftige Merkmale und Kennzahlen aus den sieben Steckbrieff Tabellen grafisch aufbereitet. Für jede der ausgewählten Variablen wird eine Rangfolge vom niedrigsten zum höchsten Wert über alle 30 Stadtteile gebildet. Dem im Steckbrief betrachteten Stadtteil wird die Position in dieser Rangfolge (Minimum=1, Maximum=30) für jede Variable als Rangzahl zugewiesen. Zum Zweck einer anschaulicheren Visualisierung werden die Rangzahlen auf ein Wertespektrum von – 100 (=kleinster im Stadtgebiet vorkommender Wert) bis + 100 (höchster Wert) transformiert und als Balkendiagramm dargestellt. Je größer der Betrag dieser normierten Rangzahl, desto stärker weicht die Ausprägung des jeweiligen Merkmals vom Durchschnitt aller Stadtteile ab.

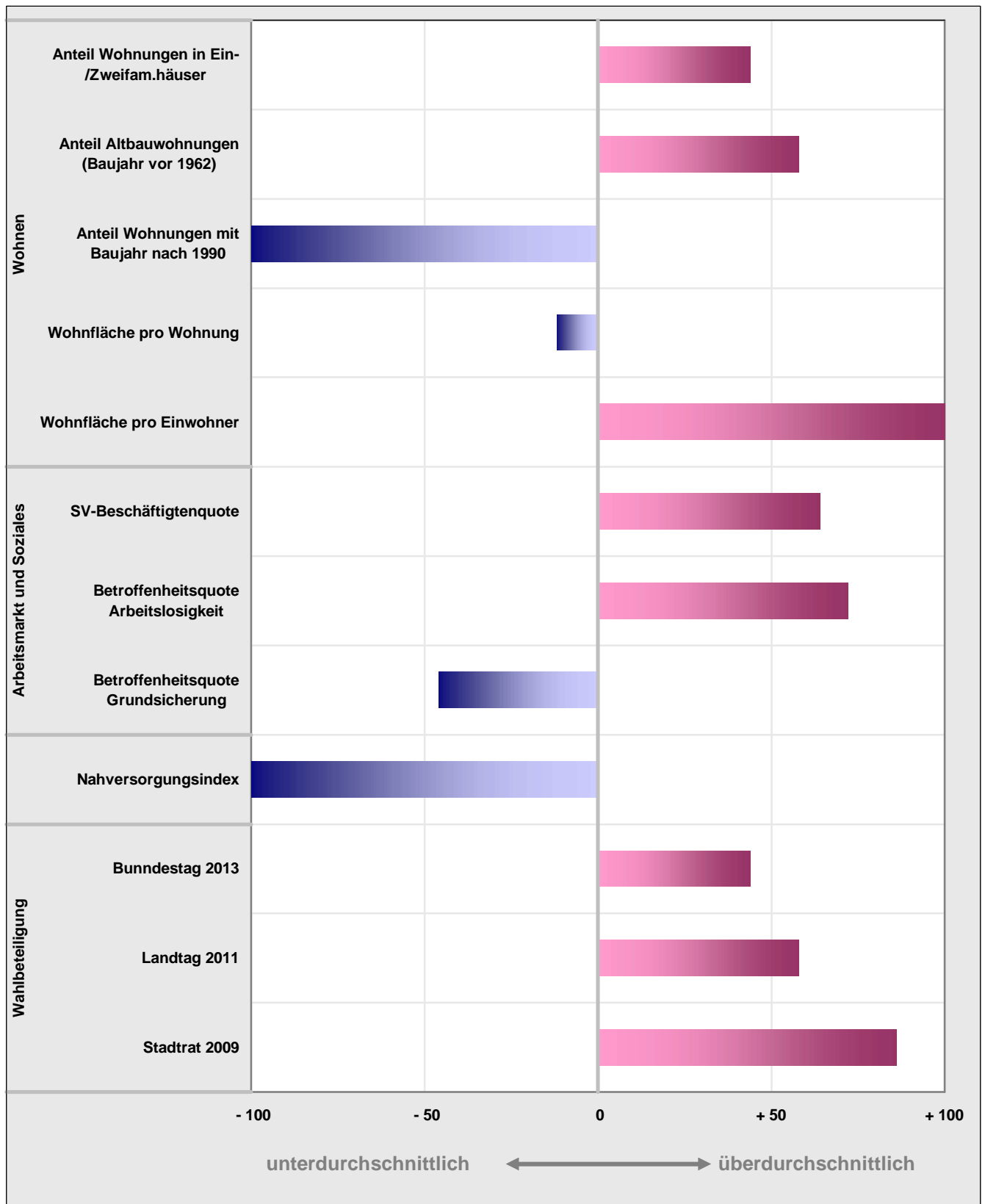
Abweichend zu den Steckbrieff Tabellen beziehen sich die Auswertungen zum Themengebiet „Bevölkerungsbewegungen“ auf den Stützzeitraum der letzten drei Jahre, um eine größere Stabilität der Ergebnisse zu erzielen.

Stadtteilprofil Teil 1: Demographie



* Stützzeitraum für Raten- und Saldenberechnung: 2011 bis 2013

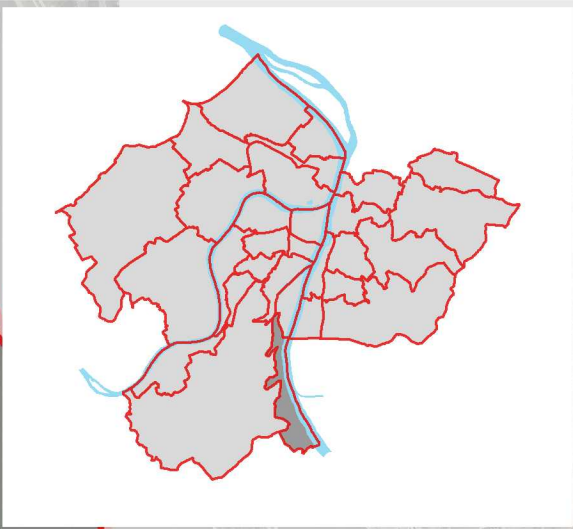
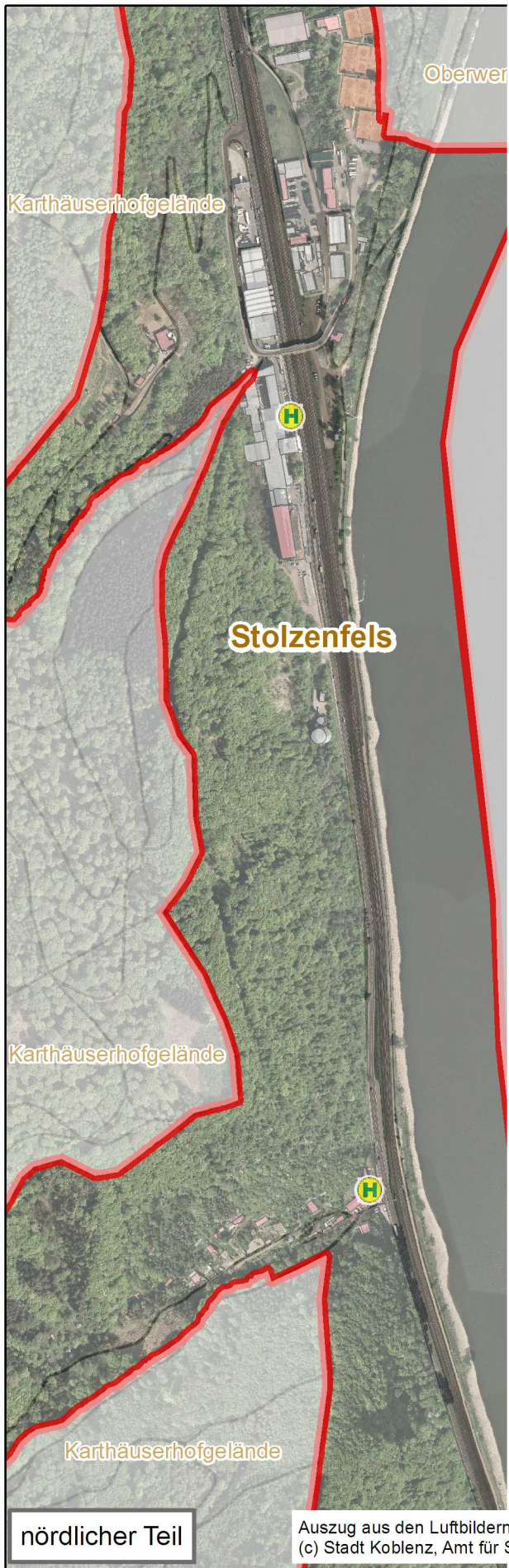
Stadtteilprofil Teil 2: Soziales, Nahversorgung, Wahlbeteiligung



5. Straßen- und Adressverzeichnis

Stand: 01.01.2014

Straßenname	Hausnummerbereich				PLZ	Code	Stadtteil
	ungerade		gerade				
	von	bis	von	bis			
Am Lauxbach	1	3			56075	20	Stolzenfels
Am Schloßweg	1	3	2	2	56075	20	Stolzenfels
Am Siechhaustal	1	7	2	12	56075	20	Stolzenfels
An der Königsbach	3	7	2	20	56075	20	Stolzenfels
Auf dem Gesetz	1	7 a	2	8	56075	20	Stolzenfels
Brunnenstraße	1	45	10	64	56075	20	Stolzenfels
Jupp-Gauchel-Straße			10	14	56075	20	Stolzenfels
Kapellener Platz	1	7	2	8	56075	20	Stolzenfels
Rhenser Straße	1	77	2	78	56075	20	Stolzenfels
Schloßweg	1	11		10	56075	20	Stolzenfels
Waldweg	3	3	2	10	56075	20	Stolzenfels



Auszug aus den Luftbildern der Stadt Koblenz
 (c) Stadt Koblenz, Amt für Stadtvermessung und Bodenmanagement

nördlicher Teil

südlicher Teil

- | | | |
|------------------------|------------------------|-----------------------|
| Bus-Haltestellen | Grundschulen | Gebäude allgemein |
| städtische Spielplätze | weiterführende Schulen | Industrie und Gewerbe |
| Kindertagesstätten | Krankenhaus | öffentliches Gebäude |

N