

Beherbergungsstatistik Stadt Koblenz

- Kurzbericht Oktober 2012 -

Ergebnis in Kürze

Nun, da die Daten für den Monat Oktober vorliegen, kann eine kurze Bilanz gezogen werden, wie sich der Zeitraum April bis Oktober 2012 zum gleichen Zeitraum 2011 verhielt. Letzterer umfasste die Öffnungszeiten der Bundesgartenschau 2011, die in Koblenz stattfand. In der Abbildung 3 sind beide Zeiträume abzulesen. Die Kurven zeigen die Entwicklung der monatlichen Übernachtungszahlen im Vergleich zu den durchschnittlichen monatlichen Übernachtungszahlen der Jahre 2006 bis 2010.

Der Anstieg der Kurve in 2011 muss nicht weiter erläutert werden. Interessant ist der weitere Verlauf, der aufzeigt, dass die Übernachtungszahlen in den Folgemonaten der Bundesgartenschau nicht auf die Werte der Monate davor zurückfielen, sondern auf höherem Niveau weiterliefen. Im Sommer 2012 konnte eine erneute Steigerung zum langjährigen Mittel erreicht werden, den die zum Vergleich dargestellten Städte und Landkreise in der Form nicht haben. Die umgebenden Landkreise erfahren nach dem kurzen Hoch zu Zeiten der Buga einen kontinuierlichen Rückgang der Übernachtungszahlen. Während Trier seinen Negativtrend stoppen konnte, verbleibt Mainz auf hohem Niveau.

Im Oktober 2012 kamen 30.365 Gäste nach Koblenz, unter ihnen 5.166 ausländische. Die Zahl der Übernachtungen sank zum Vorjahresmonat nur noch um 4,2 % auf 57.590 von denen 9.228 auf ausländische Gäste entfielen.

Bemerkung zur Datenqualität

Auskunftspflichtig gegenüber dem Statistischen Landesamt sind nach § 6 BeherbStatG in Verbindung mit §§ 15 und 26 Abs. 4 Satz 1 BStatG die Inhaber der Beherbergungsstätten, nach § 3 des Landesgesetzes über Fremdenverkehrsstatistik in Rheinland-Pfalz auch die nicht nach dem Bundesgesetz zu befragenden Inhaber oder Leiter kleiner Beherbergungsstätten sowie private Vermieter von Beherbergungsraum. Auskunftspflichtig sind auch die Inhaber oder Leiter von Campingplätzen (fallen für Koblenz aus Datenschutzgründen nicht in die Statistik!).

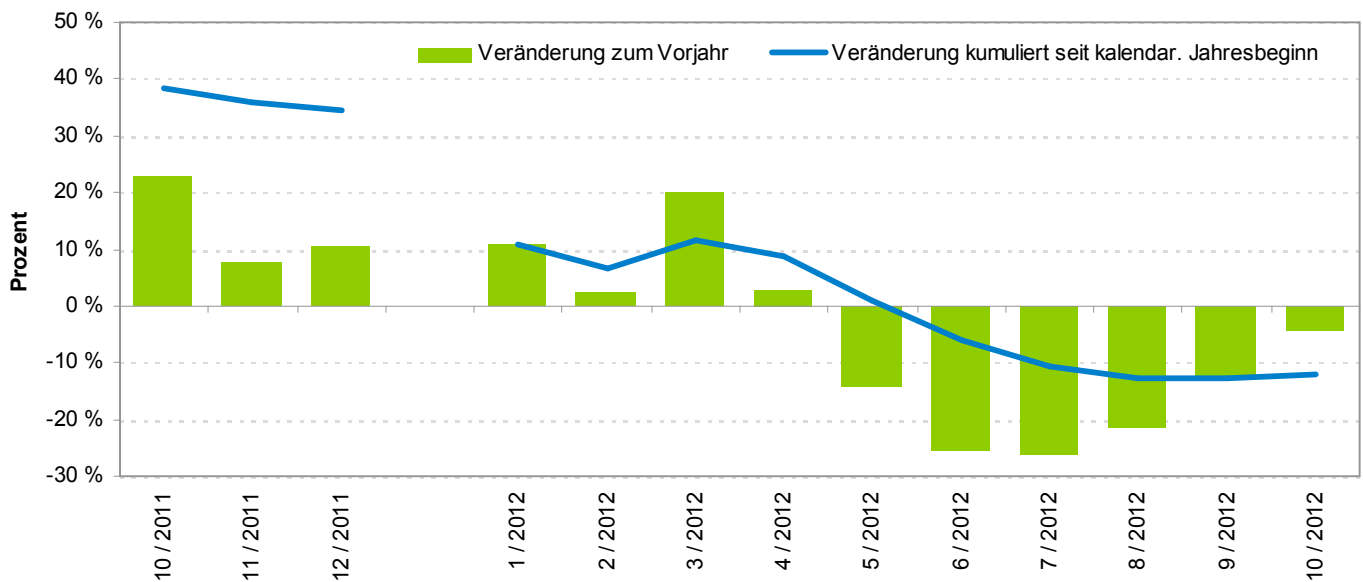
Bei den ausgewiesenen Gäste- und Übernachtungszahlen handelt es sich um vorläufige Ergebnisse, die im Interesse einer möglichst genauen Darstellung anhand verspätet eingehender Meldungen nochmals korrigiert werden. Zwischen Jahresergebnissen und kumulierten Monatsergebnissen kann es hierdurch zu Abweichungen kommen.

Daher sollten die dargestellten Zahlen nicht in ihrer absoluten Dimension interpretiert werden! Der Informationsgehalt liegt vielmehr im relativen Vergleich zu den Ergebnissen des Vorjahres, der durch die Größe der Stichprobe auch bei gelegentlichen nicht fristgerechten Meldungen und daraus resultierenden Schätzungen statistisch hinreichend belastbar ist.

Abbildung 1: Tabellarische Übersicht der Beherbergungszahlen der letzten Monate für Koblenz

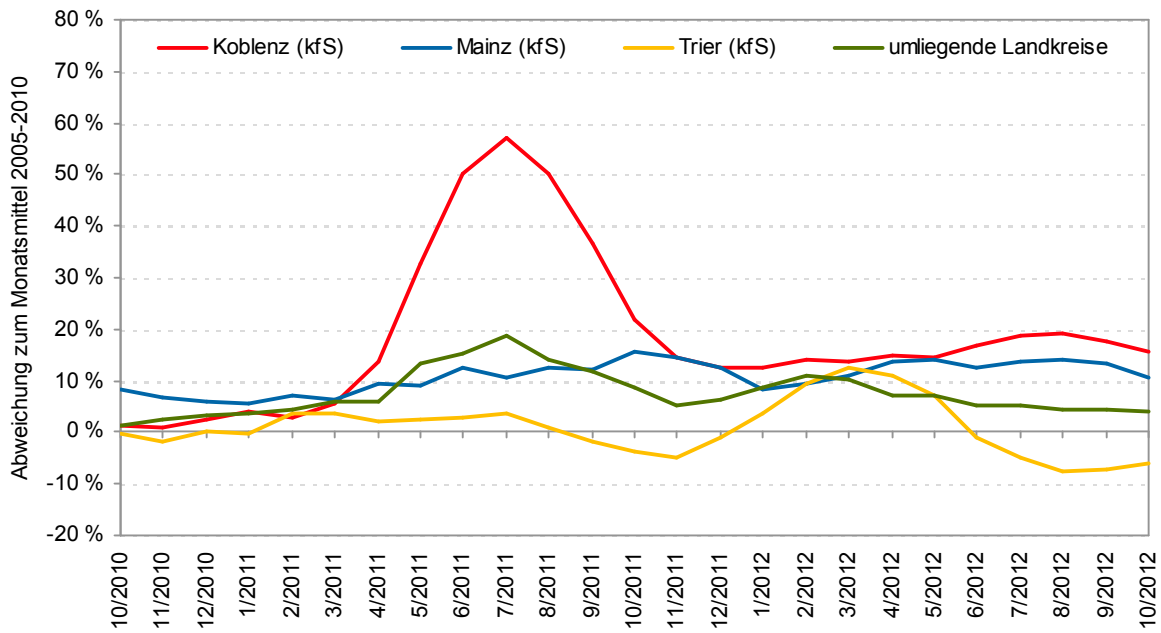
Monat/Jahr	Beherbergungszahlen		nur Ausländer		kumuliert seit kalendar. Jahresbeginn		Veränderung zum Vorjahresmonat		Veränderung kumuliert seit kalendar. Jahresbeginn		Auslastung	
	Gäste	Übern.	Gäste	Übern.	Gäste	Übern.	Gäste	Übern.	Gäste	Übern.	Aktuell	Vorjahr
10 / 2011	30.637	60.138	4.079	7.889	312.041	600.928	16,8 %	22,8 %	40,0 %	38,5 %	49,2 %	44,6 %
11 / 2011	21.237	41.451	3.186	6.348	333.278	642.379	16,9 %	7,5 %	38,3 %	36,0 %	34,0 %	33,9 %
12 / 2011	18.659	35.718	2.890	5.803	351.937	678.097	12,3 %	10,5 %	36,6 %	34,4 %	29,2 %	28,2 %
1 / 2012	15.785	31.879	1.964	3.738	15.785	31.879	15,4 %	10,8 %	15,4 %	10,8 %	26,9 %	25,6 %
2 / 2012	15.733	31.485	2.206	3.945	31.518	63.364	8,1 %	2,6 %	11,6 %	6,5 %	26,6 %	27,4 %
3 / 2012	21.315	42.155	3.462	6.218	52.833	105.519	27,5 %	19,9 %	17,5 %	11,5 %	36,4 %	30,7 %
4 / 2012	23.779	46.630	4.348	8.649	76.612	152.149	1,9 %	2,8 %	12,2 %	8,7 %	39,1 %	39,8 %
5 / 2012	32.122	60.292	5.594	10.173	108.734	212.441	-11,3 %	-14,0 %	4,1 %	1,1 %	50,3 %	57,5 %
6 / 2012	32.868	58.257	6.845	11.448	141.602	270.698	-21,6 %	-25,3 %	-3,3 %	-6,0 %	49,3 %	60,1 %
7 / 2012	33.743	62.511	9.146	16.524	175.345	333.209	-26,5 %	-26,2 %	-8,8 %	-10,6 %	52,0 %	69,1 %
8 / 2012	37.321	68.863	7.644	13.331	212.666	402.072	-19,2 %	-21,6 %	-10,8 %	-12,7 %	57,1 %	70,7 %
9 / 2012	37.448	69.604	6.121	10.522	250.114	471.676	-12,8 %	-13,2 %	-11,1 %	-12,8 %	58,0 %	64,7 %
10 / 2012	30.365	57.590	5.166	9.228	280.479	529.266	-0,9 %	-4,2 %	-10,1 %	-11,9 %	48,3 %	49,2 %

Abbildung 2: Grafische Darstellung der Übernachtungszahlen im Vorjahresvergleich, mit kumulierter Veränderung, für Koblenz



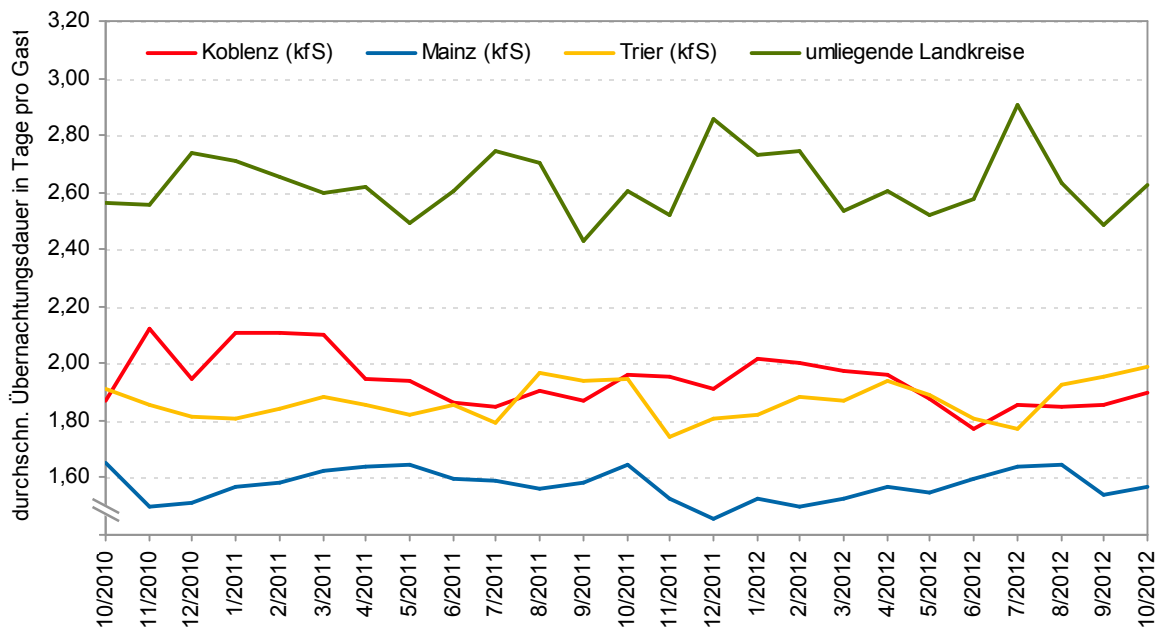
Quelle: Statistisches Landesamt Rheinland-Pfalz, Landesinformationssystem (LIS)

Abbildung 3: Prozentuale Abweichung der monatlichen Übernachtungszahlen vom jeweiligen durchschnittlichen Monatswert bezogen auf die Jahre 2006 bis 2010



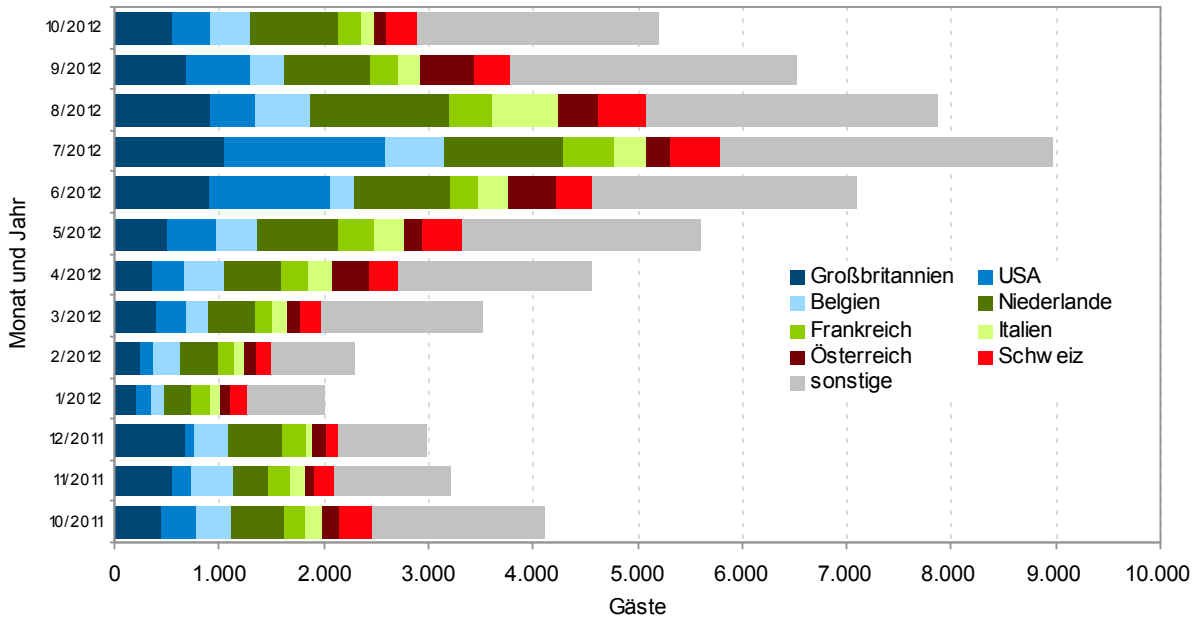
Quelle: Statistisches Landesamt Rheinland-Pfalz

Abbildung 4: Durchschnittliche Übernachtungsdauer in Tagen pro Gast



Quelle: Statistisches Landesamt Rheinland-Pfalz

Abbildung 5: Übersicht der Anteile der Besucher ausgewählter Nationen an allen ausländischen Gästen in Koblenz für die letzten Monate



Quelle: Statistisches Landesamt Rheinland-Pfalz