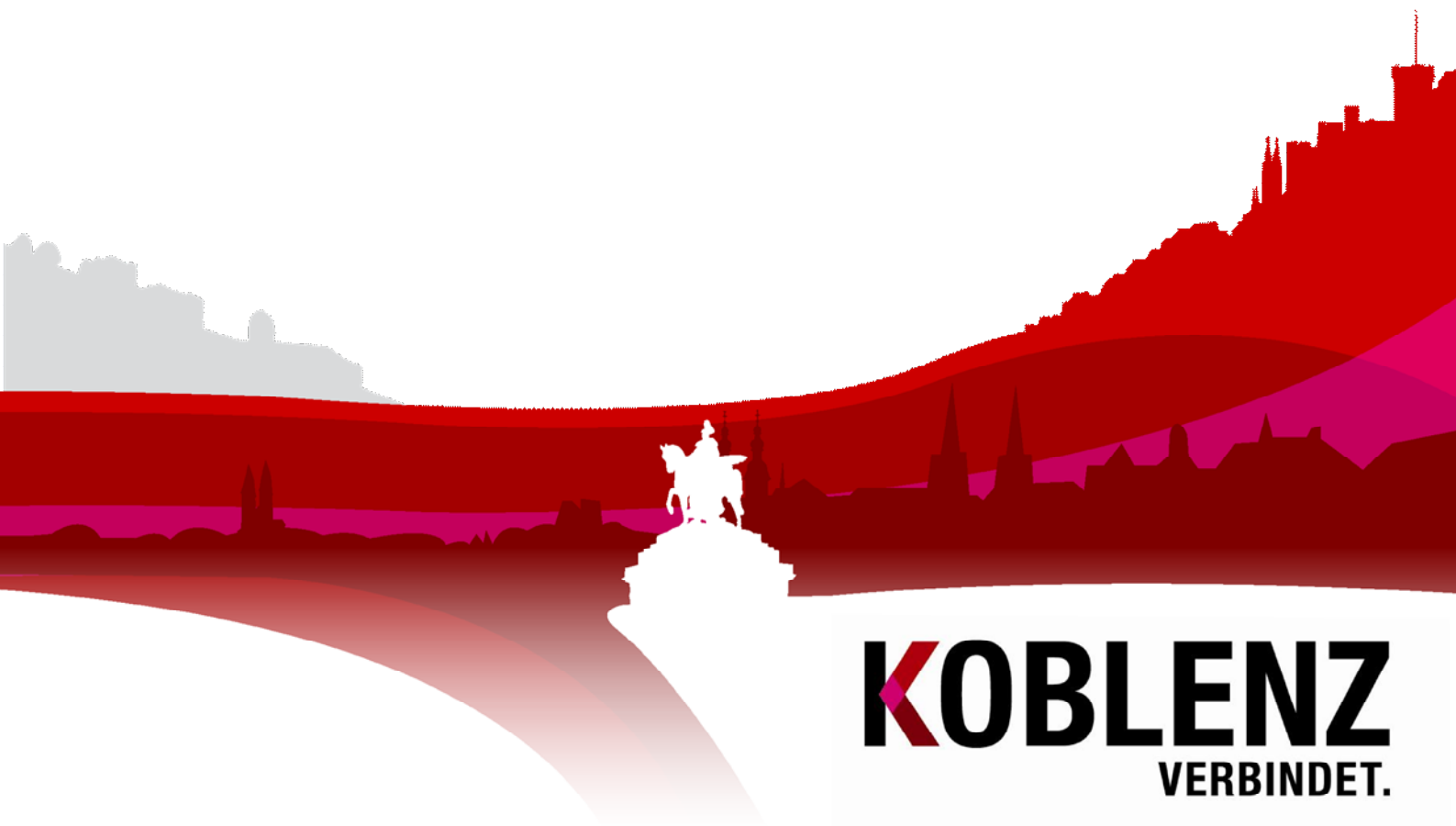


Beherbergungsstatistik Koblenz Februar 2014

KoStatIS – Koblenzer Statistisches Informations-System



KOBLENZ
VERBINDET.

**Kommunale
Statistikstelle**

Beherbergungsstatistik Koblenz Februar 2014

KOBLENZ
VERBINDET.

Kommunale
Statistikstelle

Beherbergungsstatistik Koblenz Februar 2014

Stadt Koblenz
Der Oberbürgermeister
Kommunale Statistik

Statistischer
Auskunftsdienst:

Tel: (0261) 129-1246
Fax: (0261) 129-1248
E-Mail: Statistik@stadt.koblenz.de
Internet: www.statistik.koblenz.de
Newsletter: www.newsletter.koblenz.de

Zeichenerklärung: - Angabe gleich Null
0 Zahl ist kleiner als die Hälfte der verwendeten Einheiten
. Zahlenwert ist unbekannt oder geheim zu halten
... Angabe lag bei Redaktionsschluss noch nicht vor
() Aussagewert ist eingeschränkt, da der Zahlenwert statistisch unsicher ist
r berichtigte Angabe
p vorläufige Zahl
s geschätzte Zahl
* Angabe kommt aus sachlogischen Gründen nicht in Frage

Aus rein pragmatischen Gründen - Verständnis und bessere Lesbarkeit - wird auf eine explizite Unterscheidung der Schreibweisen nach dem Geschlecht verzichtet und in der Regel die männliche Schreibform gewählt.

Publikation: Mai 2014

Bezug: Die Publikationen der Kommunalen Statistikstelle sind nur digital erhältlich und im Internet unter www.statistik.koblenz.de zu finden.

Nachdruck, auch auszugsweise, nur mit Quellenangabe gestattet

© Stadt Koblenz, 2014
Postfach 20 15 51
56015 Koblenz

KOBLENZ
VERBUNDEN.
Kommunale
Statistikstelle

Ergebnis in Kürze

Im Februar 2014 kamen 17.880 Gäste nach Koblenz, unter ihnen 2.268 ausländische. Die Zahl der Übernachtungen stieg zum Vorjahresmonat um 14,0 % auf 35.498, von denen 4.108 auf ausländische Gäste entfielen.

Das neue Jahr beginnt, wie das vorherige endete: mit einem deutlichen Plus bei den Gäste- und Übernachtungszahlen verglichen zum Februar 2013. Dabei wurde der starke Januar sogar noch deutlich übertroffen. Der milde Winter könnte einen Teil zur vierzehnprozentigen Steigerung der Übernachtungen beigetragen haben. Das ebenso milde Frühjahr bisher wird zeigen, ob diese Annahme wahrscheinlich ist.

Im langfristigen regionalen Vergleich (Abb. 3) zeigt sich, dass die Koblenzer Kurve zum Jahresbeginn moderat nach unten wies, ebenso wie die Mainzer. Zum Februar allerdings stieg die Koblenzer Kurve wieder, während die Mainzer Kurve deutlich nach unten ging. Die Ursache dafür könnte im Streik des Sicherheitspersonals am Frankfurter Flughafen liegen. Dieser legte den Flugbetrieb kurzzeitig zum Beginn eines Wochenendes lahm, so dass es zu Stornierungen bei den Hotelübernachtungen über das gesamte Wochenende gekommen sein könnte. Allgemein profitiert Mainz allgemein von der Nähe zum Flughafen Frankfurt. Das ansässige Beherbergungsgewerbe bietet oft preiswertere Zimmer als Frankfurt-Main und kann so Reisende wie auch Flugcrews häufig unterbringen.

Auf den Streik des Sicherheitspersonals im Februar folgte der Streik der Lufthansa-Piloten im April. Dann könnte man den gleichen Effekt erneut beobachten.

Die Umlandkreise steigen moderat und folgen damit Koblenz. Die Kurve von Trier kann wieder etwas steigen und bricht damit das Muster, der Koblenzer Kurve nahezu proportional, aber umgekehrt, zu folgen.

Bemerkung zur Datenqualität

Auskunftspflichtig gegenüber dem Statistischen Landesamt sind nach § 6 BeherbStatG in Verbindung mit §§ 15 und 26 Abs. 4 Satz 1 BStatG die Inhaber der Beherbergungsstätten, nach § 3 des Landesgesetzes über Fremdenverkehrsstatistik in Rheinland-Pfalz auch die nicht nach dem Bundesgesetz zu befragenden Inhaber oder Leiter kleiner Beherbergungsstätten sowie private Vermieter von Beherbergungsraum. Auskunftspflichtig sind auch die Inhaber oder Leiter von Campingplätzen (fallen für Koblenz aus Datenschutzgründen nicht in die Statistik!).

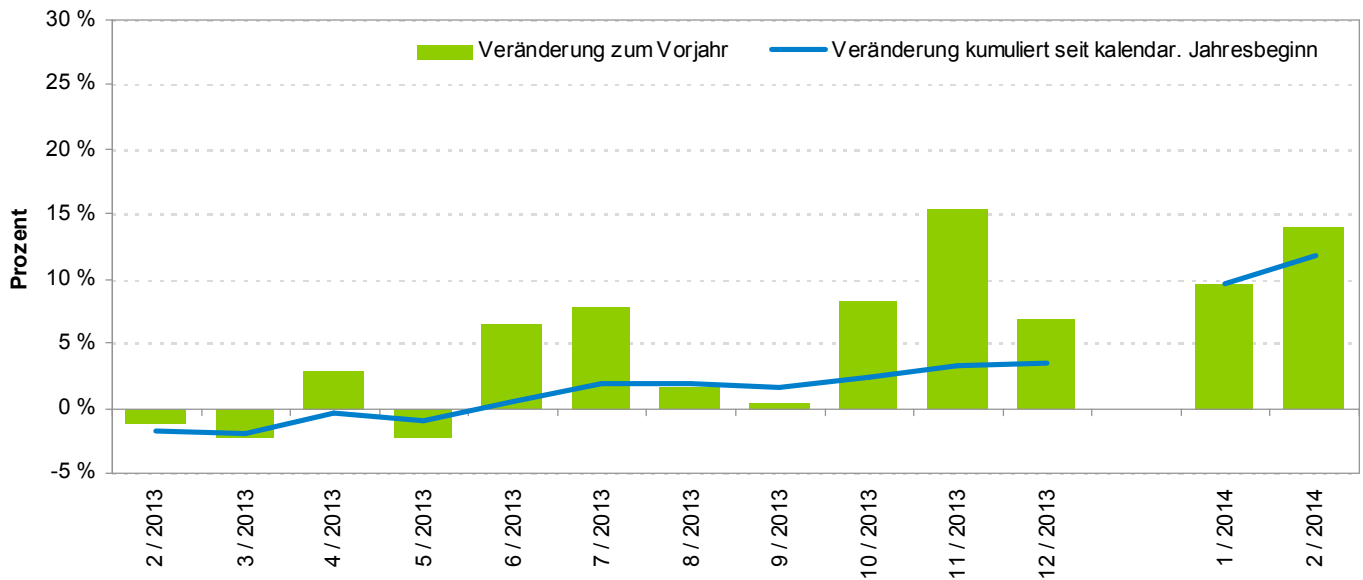
Bei den ausgewiesenen Gäste- und Übernachtungszahlen handelt es sich um vorläufige Ergebnisse, die im Interesse einer möglichst genauen Darstellung anhand verspätet eingehender Meldungen nochmals korrigiert werden. Zwischen Jahresergebnissen und kumulierten Monatsergebnissen kann es hierdurch zu Abweichungen kommen.

Daher sollten die dargestellten Zahlen nicht in ihrer absoluten Dimension interpretiert werden! Der Informationsgehalt liegt vielmehr im relativen Vergleich zu den Ergebnissen des Vorjahres, der durch die Größe der Stichprobe auch bei gelegentlichen nicht fristgerechten Meldungen und daraus resultierenden Schätzungen statistisch hinreichend belastbar ist.

Abbildung 1: Tabellarische Übersicht der Beherbergungszahlen der letzten Monate für Koblenz

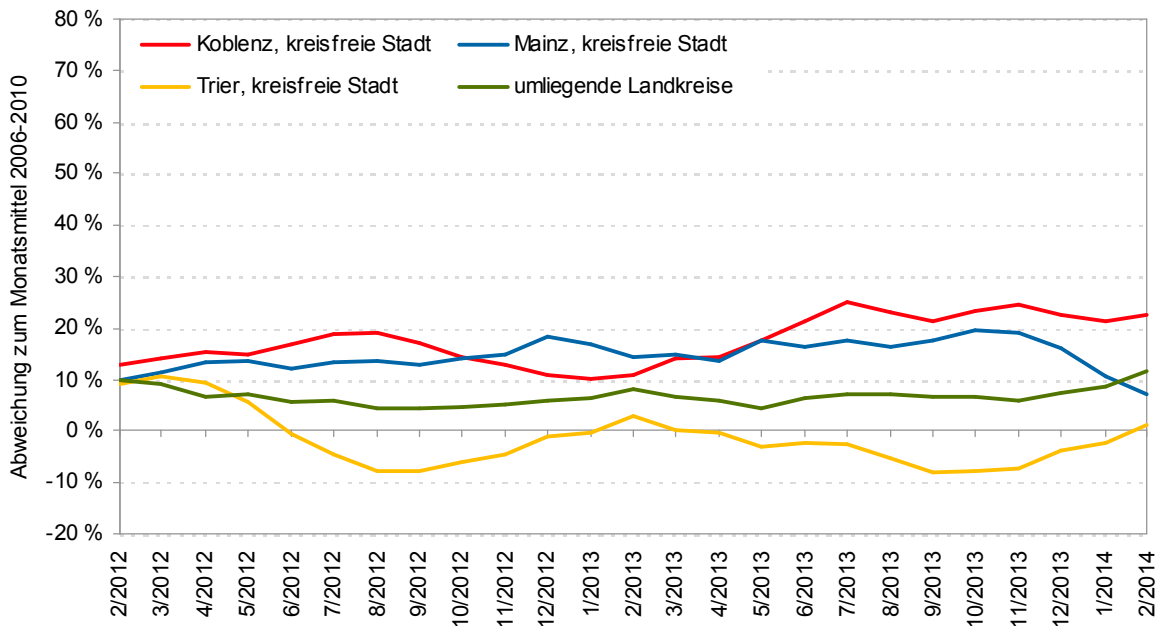
Monat/Jahr	Beherbergungszahlen		nur Ausländer		kumuliert seit kalendar. Jahresbeginn		Veränderung zum Vorjahresmonat		Veränderung kumuliert seit kalendar. Jahresbeginn		Auslastung	
	Gäste	Übern.	Gäste	Übern.	Gäste	Übern.	Gäste	Übern.	Gäste	Übern.	Aktuell	Vorjahr
2 / 2013	16.160	31.136	2.067	3.508	31.634	61.351	3,5 %	-1,1 %	1,9 %	-1,8 %	27,4 %	26,6 %
3 / 2013	21.968	41.439	3.457	6.759	53.602	102.790	2,1 %	-2,1 %	2,0 %	-1,9 %	35,7 %	36,4 %
4 / 2013	25.157	48.082	4.178	7.615	78.759	150.872	4,9 %	2,8 %	2,9 %	-0,4 %	41,1 %	39,1 %
5 / 2013	31.458	58.876	6.352	11.468	110.217	209.748	-2,7 %	-2,3 %	1,2 %	-1,0 %	48,8 %	50,3 %
6 / 2013	33.580	62.208	6.415	11.766	143.797	271.956	1,0 %	6,4 %	1,2 %	0,6 %	52,2 %	49,3 %
7 / 2013	36.727	67.399	10.660	19.320	180.524	339.355	8,8 %	7,8 %	2,7 %	2,0 %	55,5 %	52,0 %
8 / 2013	38.961	69.929	9.034	15.446	219.485	409.284	4,3 %	1,6 %	2,9 %	1,9 %	57,7 %	57,1 %
9 / 2013	36.339	70.131	6.579	12.036	255.824	479.415	-3,1 %	0,4 %	2,0 %	1,7 %	58,7 %	58,0 %
10 / 2013	31.560	61.603	4.976	9.205	287.384	541.018	5,2 %	8,2 %	2,4 %	2,4 %	52,9 %	48,3 %
11 / 2013	24.646	48.191	3.161	6.258	312.030	589.209	9,2 %	15,4 %	2,9 %	3,3 %	41,5 %	36,5 %
12 / 2013	20.421	38.418	3.149	6.168	332.451	627.627	7,6 %	6,9 %	3,2 %	3,6 %	32,7 %	30,4 %
1 / 2014	16.978	33.125	1.868	3.506	16.978	33.125	9,7 %	9,6 %	9,7 %	9,6 %	28,8 %	26,5 %
2 / 2014	17.880	35.498	2.268	4.108	34.858	68.623	10,6 %	14,0 %	10,2 %	11,9 %	30,8 %	27,4 %

Abbildung 2: Grafische Darstellung der Übernachtungszahlen im Vorjahresvergleich, mit kumulierter Veränderung, für Koblenz



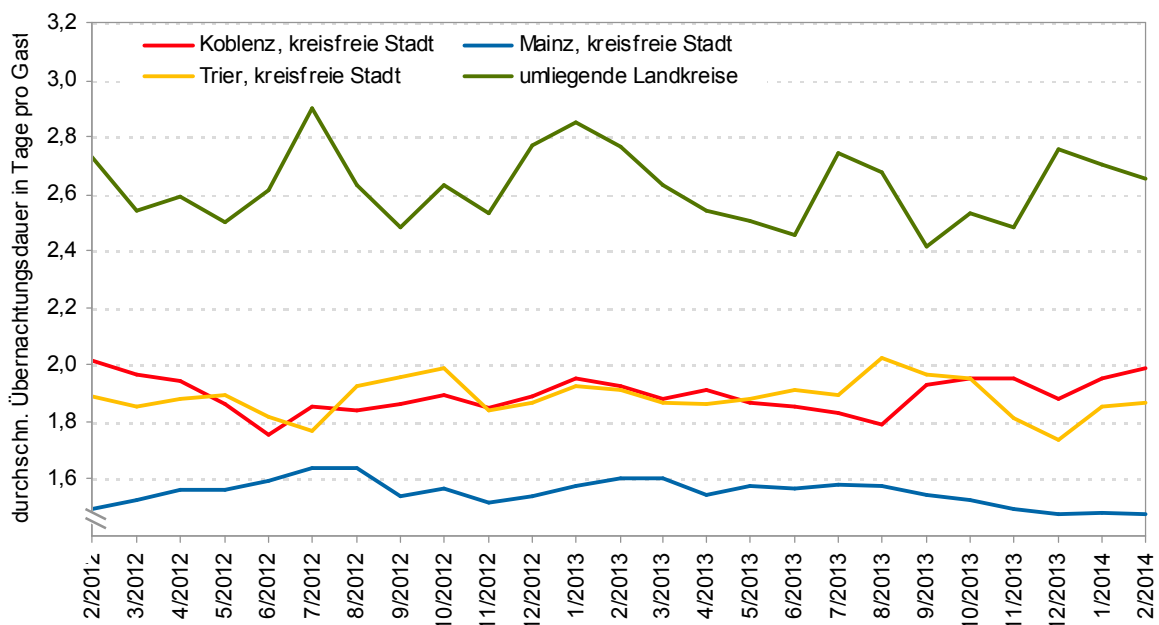
Quelle: Statistisches Landesamt Rheinland-Pfalz, Landesinformationssystem (LIS)

Abbildung 3: Prozentuale Abweichung der monatlichen Übernachtungszahlen vom jeweiligen durchschnittlichen Monatswert bezogen auf die Jahre 2006 bis 2010



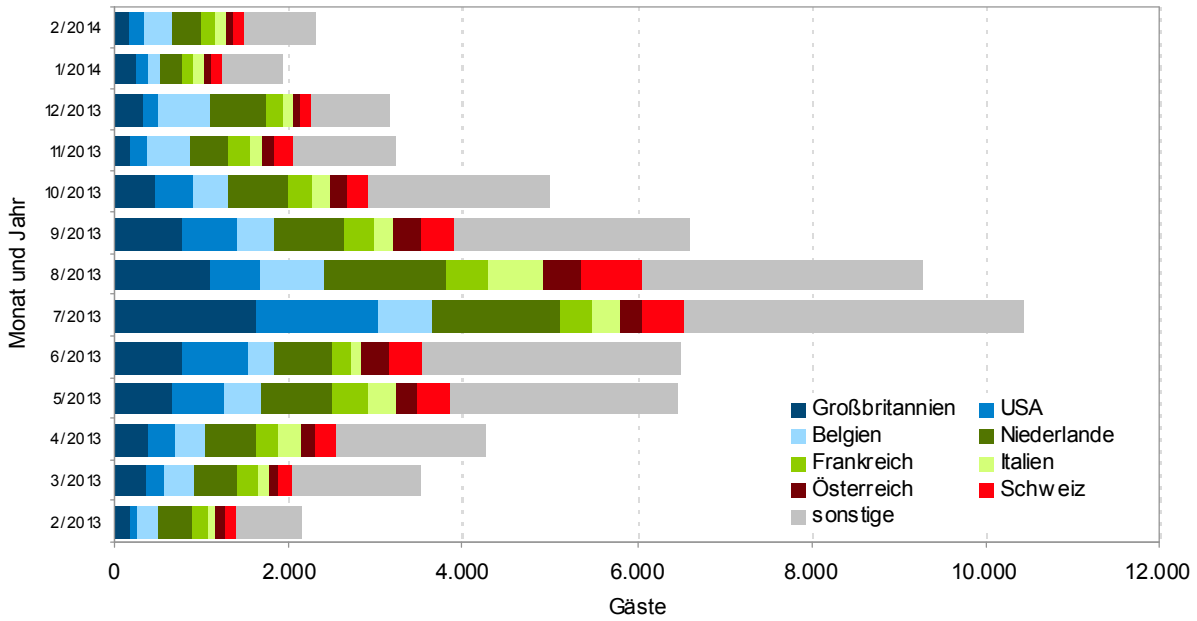
Quelle: Statistisches Landesamt Rheinland-Pfalz

Abbildung 4: Durchschnittliche Übernachtungsdauer in Tagen pro Gast



Quelle: Statistisches Landesamt Rheinland-Pfalz

Abbildung 5: Übersicht der Anteile der Besucher ausgewählter Nationen an allen ausländischen Gästen in Koblenz für die letzten Monate



Quelle: Statistisches Landesamt Rheinland-Pfalz