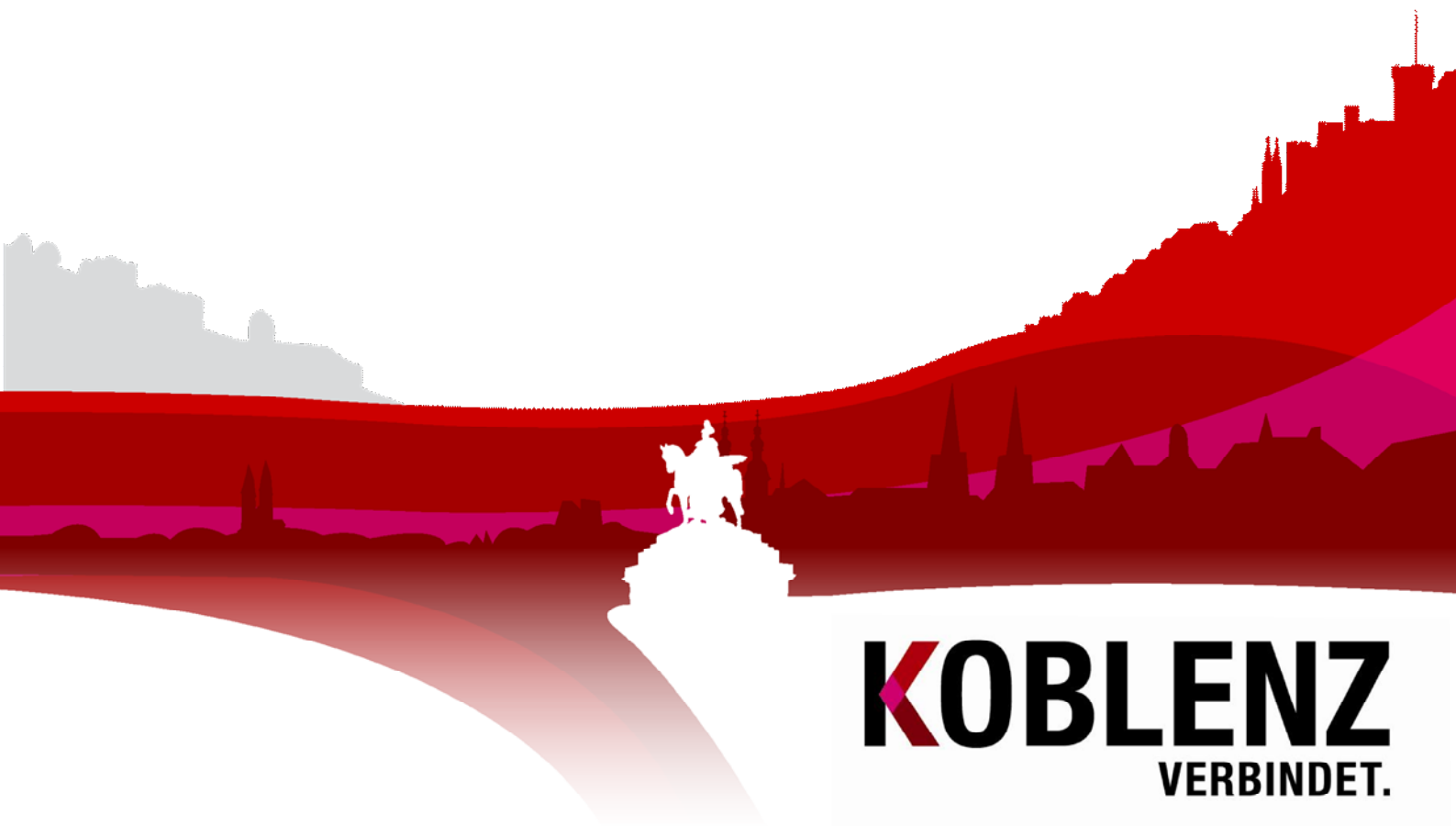


Beherbergungsstatistik Koblenz Mai 2014

KoStatIS – Koblenzer Statistisches Informations-System



KOBLENZ
VERBINDET.

**Kommunale
Statistikstelle**

Beherbergungsstatistik

Koblenz

Mai 2014

KOBLENZ
VERBINDET.

Kommunale
Statistikstelle

Beherbergungsstatistik Koblenz Mai 2014

Stadt Koblenz
Der Oberbürgermeister
Kommunale Statistik

Statistischer
Auskunftsdienst:

Tel: (0261) 129-1246
Fax: (0261) 129-1248
E-Mail: Statistik@stadt.koblenz.de
Internet: www.statistik.koblenz.de
Newsletter: www.newsletter.koblenz.de

Zeichenerklärung: - Angabe gleich Null
0 Zahl ist kleiner als die Hälfte der verwendeten Einheiten
. Zahlenwert ist unbekannt oder geheim zu halten
... Angabe lag bei Redaktionsschluss noch nicht vor
() Aussagewert ist eingeschränkt, da der Zahlenwert statistisch unsicher ist
r berichtigte Angabe
p vorläufige Zahl
s geschätzte Zahl
* Angabe kommt aus sachlogischen Gründen nicht in Frage

Aus rein pragmatischen Gründen - Verständnis und bessere Lesbarkeit - wird auf eine explizite Unterscheidung der Schreibweisen nach dem Geschlecht verzichtet und in der Regel die männliche Schreibform gewählt.

Publikation: August 2014

Bezug: Die Publikationen der Kommunalen Statistikstelle sind nur digital erhältlich und im Internet unter www.statistik.koblenz.de zu finden.

Nachdruck, auch auszugsweise, nur mit Quellenangabe gestattet

© Stadt Koblenz, 2014
Postfach 20 15 51
56015 Koblenz

KOBLENZ
VERBUNDEN.
Kommunale
Statistikstelle

Ergebnis in Kürze

Im Mai 2014 kamen 32.950 Gäste nach Koblenz, unter ihnen 6.018 ausländische. Die Zahl der Übernachtungen verbesserte sich zum Vorjahresmonat um + 6,5 % auf 62.685, von denen 10.854 auf ausländische Gäste entfielen.

Nach dem kurzen Abfall im April zeigt sich der Mai ähnlich positiv wie schon die ersten drei Monate des Jahres. Es wurde nicht nur der Rückgang des relativ schlechten Mai 2013 wieder aufgeholt, sondern auch der Mai 2012 deutlich übertroffen. Keine 8.000 Übernachtungen trennen den Mai 2014 vom Mai im Bugajahr 2011! In der Summe läuft das neue Jahr aber weiterhin so, wie das vorherige endete: mit einem deutlichen Plus bei den Gäste- und Übernachtungszahlen. Da die ersten drei Monate im Verhältnis zum Vorjahr besonders gut waren liegt die Vermutung nahe, dass der milde Winter einen Teil zur Steigerung der Übernachtungen beigetragen haben könnte. Der Mai nahm nach dem unentschiedenen April die Fahrt wieder auf und scheint ein ausgezeichnetes Halbjahresergebnis zu versprechen.

Im langfristigen regionalen Vergleich (Abb. 3) zeigt sich, dass die Koblenzer Kurve sich im Jahr 2014 relativ stabil entwickelt. Die Bewegungen nach oben oder unten bleiben gering, wenngleich aktuell eine etwas sinkende Kurve gezeigt wird. Anders die Mainzer Kurve, die im Jahr 2014 deutlich stärker ausschlägt. Bei absolut höheren Zahlen ist diese große relative Amplitude besonders bemerkenswert, da hinter ihnen tatsächlich erhebliche Unterschiede stehen, die sich im Beherbergungsgewerbe bemerkbar gemacht haben dürften. Inwiefern die zwei Streiks am Frankfurter Flughafen zwischen Februar und April mit verantwortlich sind, kann nicht abschließen geklärt werden. Aufgrund der großen preislichen Unterschiede zu den Hotels in Frankfurt ist Mainz ein durchaus beliebter Übernachtungsort für Gäste und die Flugcrews und litt daher auch unter den ausfallenden Flügen.

Die Umlandkreise blieben bis auf einen kleinen Sprung im Frühjahr recht konstant, folgen allerdings Koblenz in den aktuell leichten Rückgang zum Vergleichszeitraum.

Bemerkung zur Datenqualität

Auskunftspflichtig gegenüber dem Statistischen Landesamt sind nach § 6 BeherbStatG in Verbindung mit §§ 15 und 26 Abs. 4 Satz 1 BStatG die Inhaber der Beherbergungsstätten, nach § 3 des Landesgesetzes über Fremdenverkehrsstatistik in Rheinland-Pfalz auch die nicht nach dem Bundesgesetz zu befragenden Inhaber oder Leiter kleiner Beherbergungsstätten sowie private Vermieter von Beherbergungsraum. Auskunftspflichtig sind auch die Inhaber oder Leiter von Campingplätzen (fallen für Koblenz aus Datenschutzgründen nicht in die Statistik!).

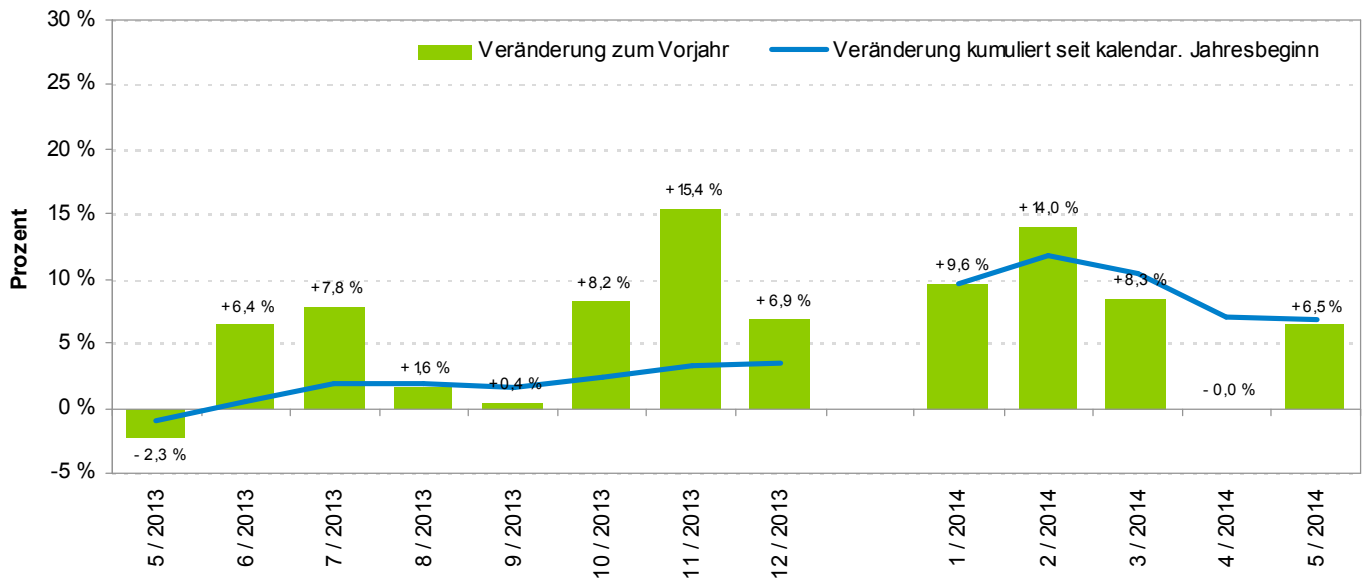
Bei den ausgewiesenen Gäste- und Übernachtungszahlen handelt es sich um vorläufige Ergebnisse, die im Interesse einer möglichst genauen Darstellung anhand verspätet eingehender Meldungen nochmals korrigiert werden. Zwischen Jahresergebnissen und kumulierten Monatsergebnissen kann es hierdurch zu Abweichungen kommen.

Daher sollten die dargestellten Zahlen nicht in ihrer absoluten Dimension interpretiert werden! Der Informationsgehalt liegt vielmehr im relativen Vergleich zu den Ergebnissen des Vorjahres, der durch die Größe der Stichprobe auch bei gelegentlichen nicht fristgerechten Meldungen und daraus resultierenden Schätzungen statistisch hinreichend belastbar ist.

Abbildung 1: Tabellarische Übersicht der Beherbergungszahlen der letzten Monate für Koblenz

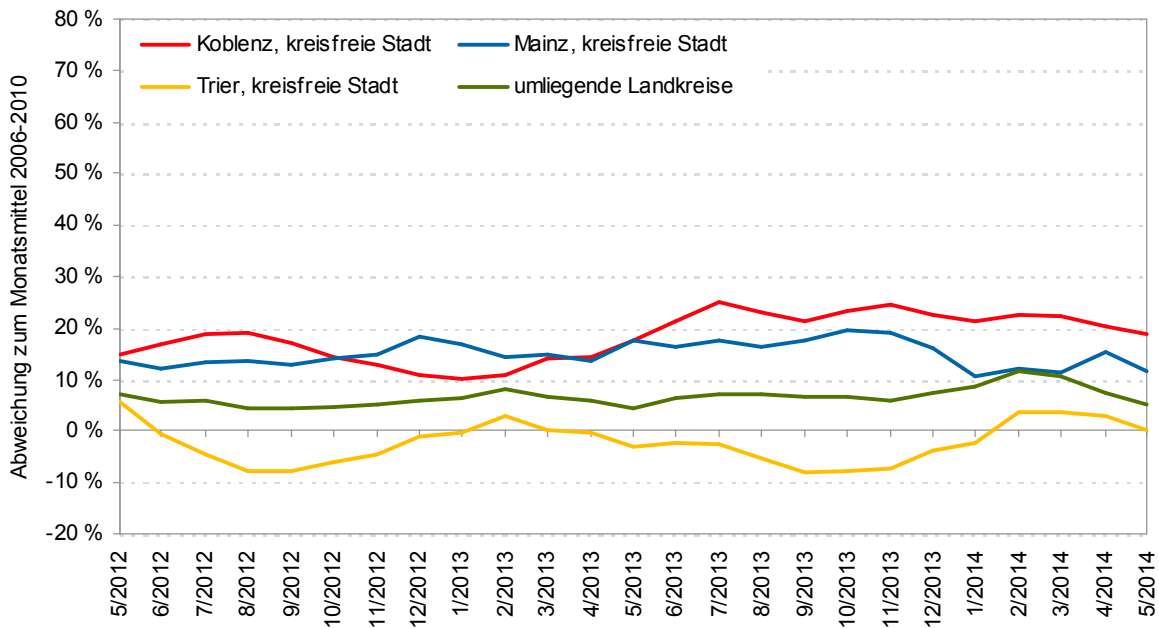
Monat/Jahr	Beherbergungszahlen		nur Ausländer		kumuliert seit kalendar. Jahresbeginn		Veränderung zum Vorjahresmonat		Veränderung kumuliert seit kalendar. Jahresbeginn		Auslastung	
	Gäste	Übern.	Gäste	Übern.	Gäste	Übern.	Gäste	Übern.	Gäste	Übern.	Aktuell	Vorjahr
5 / 2013	31.458	58.876	6.352	11.468	110.217	209.748	-2,7 %	-2,3 %	1,2 %	-1,0 %	48,8 %	50,3 %
6 / 2013	33.580	62.208	6.415	11.766	143.797	271.956	1,0 %	6,4 %	1,2 %	0,6 %	52,2 %	49,3 %
7 / 2013	36.727	67.399	10.660	19.320	180.524	339.355	8,8 %	7,8 %	2,7 %	2,0 %	55,5 %	52,0 %
8 / 2013	38.961	69.929	9.034	15.446	219.485	409.284	4,3 %	1,6 %	2,9 %	1,9 %	57,7 %	57,1 %
9 / 2013	36.339	70.131	6.579	12.036	255.824	479.415	-3,1 %	0,4 %	2,0 %	1,7 %	58,7 %	58,0 %
10 / 2013	31.560	61.603	4.976	9.205	287.384	541.018	5,2 %	8,2 %	2,4 %	2,4 %	52,9 %	48,3 %
11 / 2013	24.646	48.191	3.161	6.258	312.030	589.209	9,2 %	15,4 %	2,9 %	3,3 %	41,5 %	36,5 %
12 / 2013	20.421	38.418	3.149	6.168	332.451	627.627	7,6 %	6,9 %	3,2 %	3,6 %	32,7 %	30,4 %
1 / 2014	16.978	33.125	1.868	3.506	16.978	33.125	9,7 %	9,6 %	9,7 %	9,6 %	28,8 %	26,5 %
2 / 2014	17.880	35.498	2.268	4.108	34.858	68.623	10,6 %	14,0 %	10,2 %	11,9 %	30,8 %	27,4 %
3 / 2014	21.959	44.894	2.814	5.112	56.817	113.517	0,0 %	8,3 %	6,0 %	10,4 %	39,2 %	35,7 %
4 / 2014	24.690	48.069	4.533	8.292	81.507	161.586	-1,9 %	0,0 %	3,5 %	7,1 %	41,4 %	41,1 %
5 / 2014	32.950	62.685	6.018	10.854	114.457	224.271	4,7 %	6,5 %	3,8 %	6,9 %	54,3 %	48,8 %

Abbildung 2: Grafische Darstellung der Übernachtungszahlen im Vorjahresvergleich, mit kumulierter Veränderung, für Koblenz



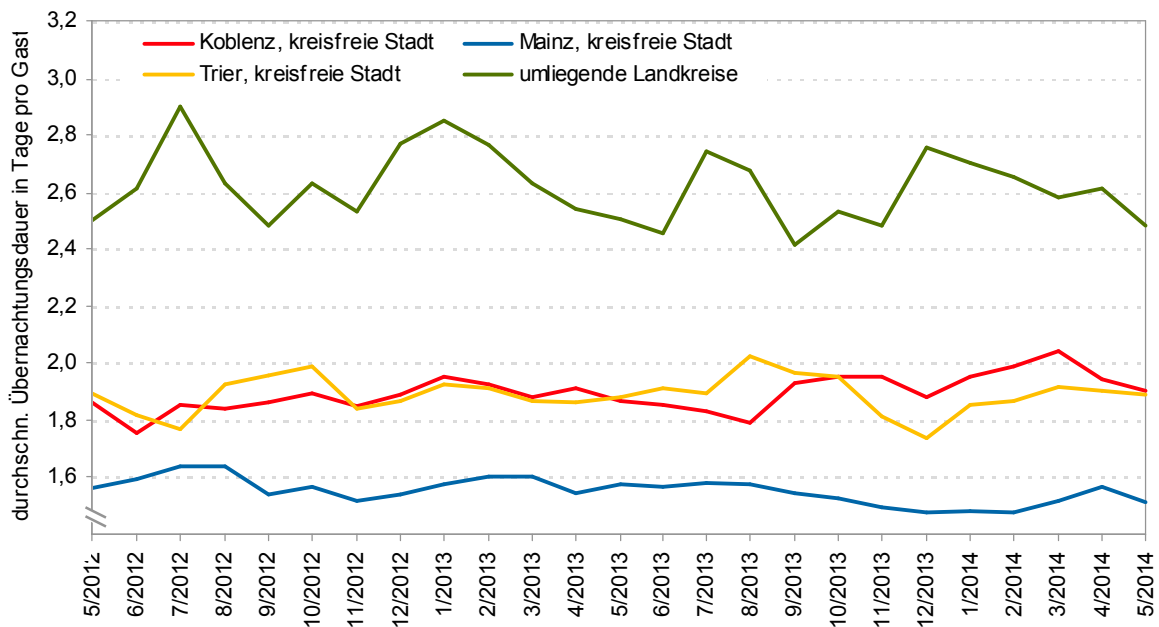
Quelle: Statistisches Landesamt Rheinland-Pfalz, Landesinformationssystem (LIS)

Abbildung 3: Prozentuale Abweichung der monatlichen Übernachtungszahlen vom jeweiligen durchschnittlichen Monatswert bezogen auf die Jahre 2006 bis 2010



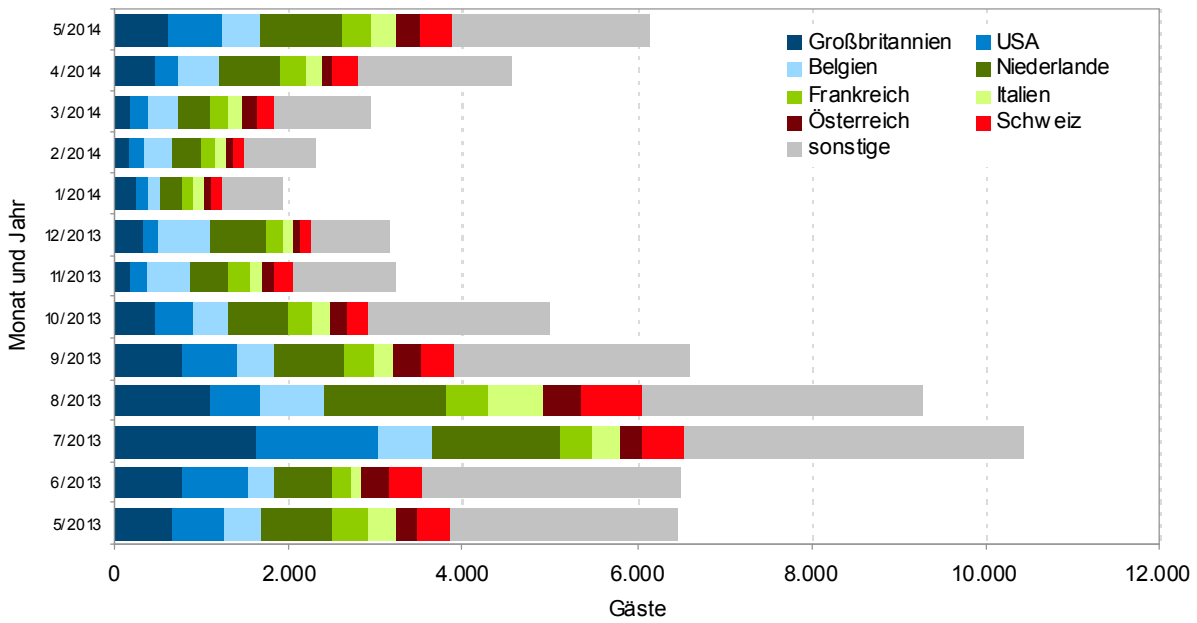
Quelle: Statistisches Landesamt Rheinland-Pfalz

Abbildung 4: Durchschnittliche Übernachtungsdauer in Tagen pro Gast



Quelle: Statistisches Landesamt Rheinland-Pfalz

Abbildung 5: Übersicht der Anteile der Besucher ausgewählter Nationen an allen ausländischen Gästen in Koblenz für die letzten Monate



Quelle: Statistisches Landesamt Rheinland-Pfalz