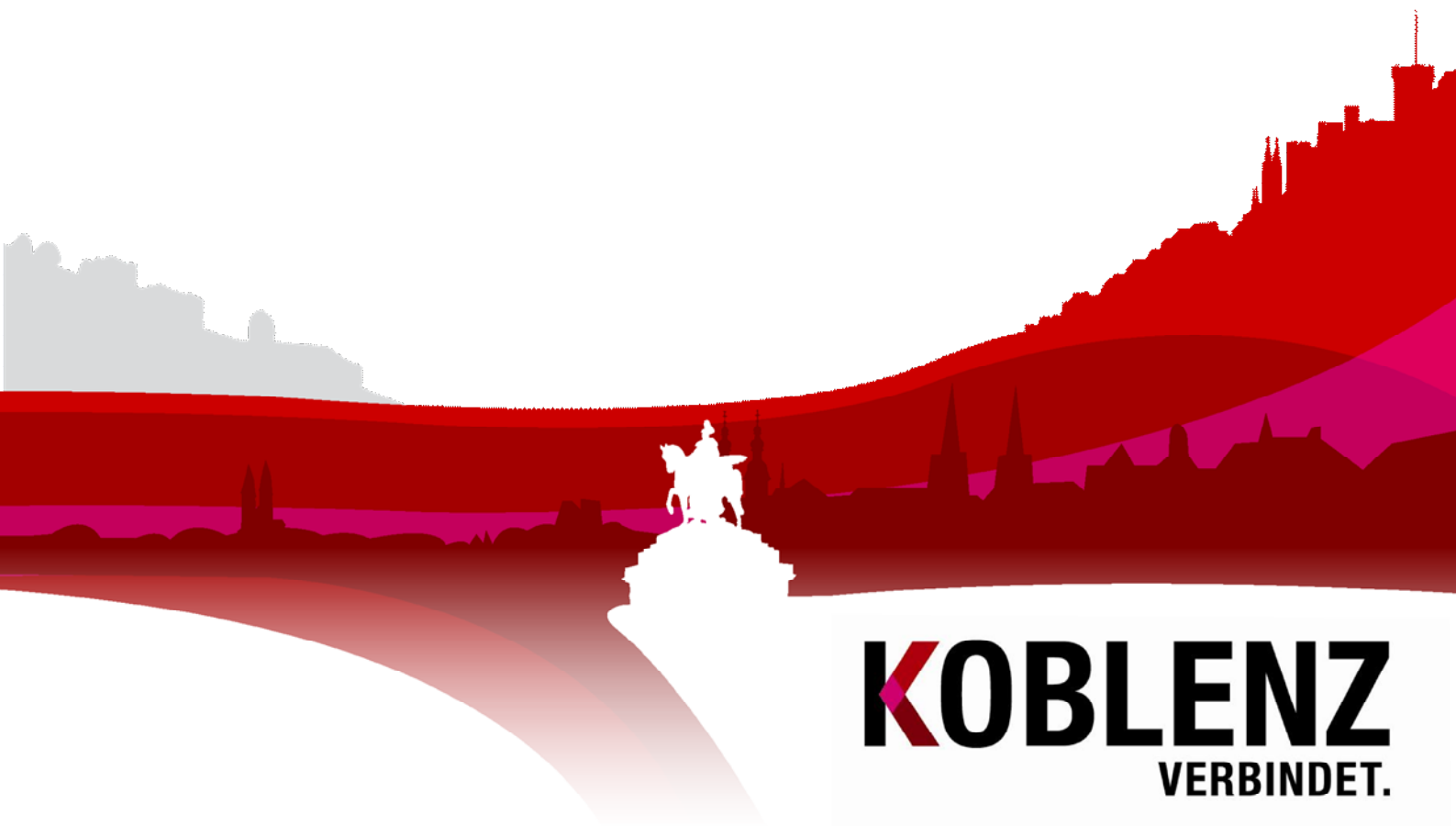


Beherbergungsstatistik Koblenz September 2014

KoStatIS – Koblenzer Statistisches Informations-System



KOBLENZ
VERBINDET.

**Kommunale
Statistikstelle**

Beherbergungsstatistik Koblenz September 2014

KOBLENZ
VERBINDET.

Kommunale
Statistikstelle

Stadt Koblenz
Der Oberbürgermeister
Kommunale Statistik

Statistischer
Auskunftsdienst:

Tel: (0261) 129-1246
Fax: (0261) 129-1248
E-Mail: Statistik@stadt.koblenz.de
Internet: www.statistik.koblenz.de
Newsletter: www.newsletter.koblenz.de

Zeichenerklärung: - Angabe gleich Null
0 Zahl ist kleiner als die Hälfte der verwendeten Einheiten
. Zahlenwert ist unbekannt oder geheim zu halten
... Angabe lag bei Redaktionsschluss noch nicht vor
() Aussagewert ist eingeschränkt, da der Zahlenwert statistisch unsicher ist
r berichtigte Angabe
p vorläufige Zahl
s geschätzte Zahl
* Angabe kommt aus sachlogischen Gründen nicht in Frage

Aus rein pragmatischen Gründen - Verständnis und bessere Lesbarkeit - wird auf eine explizite Unterscheidung der Schreibweisen nach dem Geschlecht verzichtet und in der Regel die männliche Schreibform gewählt.

Publikation: November 2014

Bezug: Die Publikationen der Kommunalen Statistikstelle sind nur digital erhältlich und im Internet unter www.statistik.koblenz.de zu finden.

Nachdruck, auch auszugsweise, nur mit Quellenangabe gestattet

Ergebnis in Kürze

Im September 2014 kamen 37.099 Gäste nach Koblenz, unter ihnen 6.666 ausländische. Die Zahl der Übernachtungen verbesserte sich zum Vorjahresmonat geringfügig um + 0,5 % auf 70.470, von denen 12.136 auf ausländische Gäste entfielen.

Drei aufeinander folgende Monate mit negativer Entwicklung ziehen das Jahresergebnis nach unten. Auch der mit einem Anstieg der Übernachtungszahlen von + 0,5 % zum Vorjahr ausgewiesene September ändert am Trend wenig. Die insgesamt positive Bilanz des bisherigen Jahres schrumpft weiter leicht. Kumuliert weisen die ersten neun Monate des Jahres 2014 noch rund 2,2 % mehr Übernachtungen auf als der gleiche Zeitraum im Vorjahr.

Der langfristige Vergleich der Abbildung 3 zeigt zum Herbst 2014 einen leichten Rückgang der Übernachtungszahlen im Vergleich zum Basiszeitraum, wenngleich die Ergebnisse weiter deutlich im Plus bleiben. Die Bewegungen nach oben oder unten bleiben gering und die Verbesserung liegt durchschnittlich rund um + 20 % gegenüber dem Vergleichszeitraum.

Ähnlich die Mainzer Kurve, die im Jahr 2014 insgesamt deutlich stärker ausschlägt. Auch sie senkt sich im Herbst 2014 leicht ab. Trier taucht im Vergleich zum Basiszeitraum wieder deutlich und kontinuierlich ab, zeigt aber im Vergleich zu den anderen Kurven eine deutliche Saisonalität. Während die die Winter- und Frühlingsmonate sich im Rahmen des Durchschnitts bewegen, sinken Herbst und Winter deutlich ab. Eine Ursache kann sein, dass im gewählten Basiszeitraum die besagten Monate außergewöhnlich stark waren und somit die Vergleichsmonate stets um einen ähnlichen Wert überflügeln, rund - 8 %. Zum Ende des Berichtsjahres wird der Basiszeitraum dieser Übersicht wieder aktualisiert, wodurch eine solche Störung beseitigt würde.

Die Umlandkreise können als einzige in diesem Vergleich einen leichten Anstieg der Übernachtungszahlen im Vergleich zur Basis vorweisen, wenngleich er nicht besonders ausgeprägt ist.

Bemerkung zur Datenqualität

Auskunftspflichtig gegenüber dem Statistischen Landesamt sind nach § 6 BeherbStatG in Verbindung mit §§ 15 und 26 Abs. 4 Satz 1 BStatG die Inhaber der Beherbergungsstätten, nach § 3 des Landesgesetzes über Fremdenverkehrsstatistik in Rheinland-Pfalz auch die nicht nach dem Bundesgesetz zu befragenden Inhaber oder Leiter kleiner Beherbergungsstätten sowie private Vermieter von Beherbergungsraum. Auskunftspflichtig sind auch die Inhaber oder Leiter von Campingplätzen (fallen für Koblenz aus Datenschutzgründen nicht in die Statistik!).

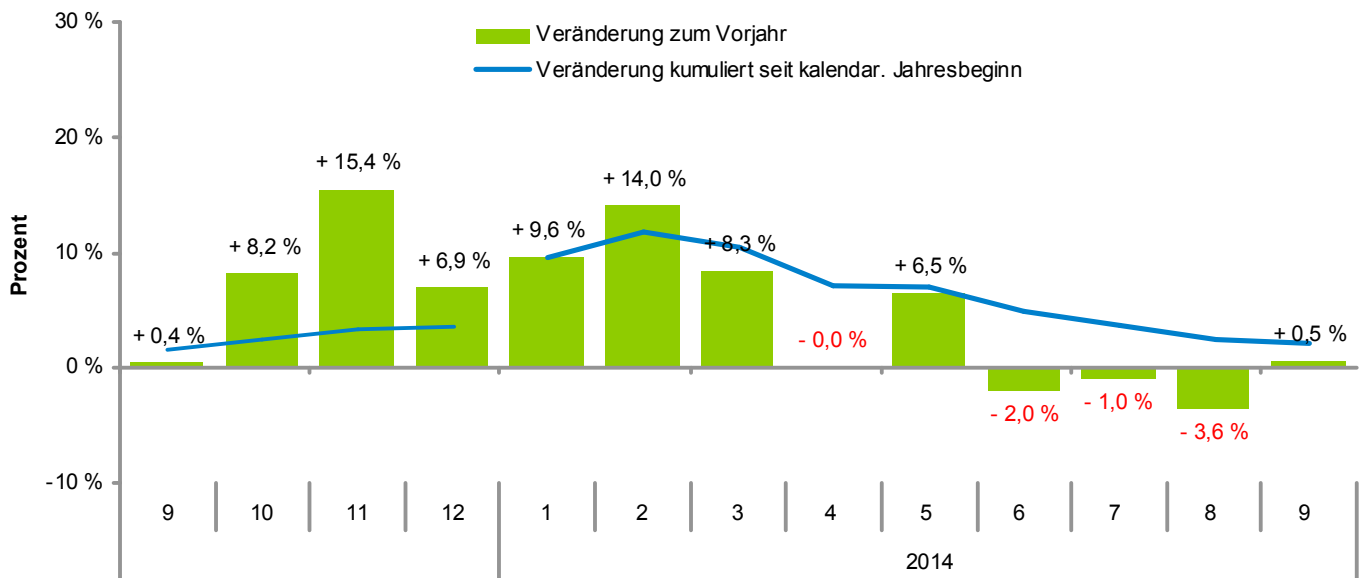
Bei den ausgewiesenen Gäste- und Übernachtungszahlen handelt es sich um vorläufige Ergebnisse, die im Interesse einer möglichst genauen Darstellung anhand verspätet eingehender Meldungen nochmals korrigiert werden. Zwischen Jahresergebnissen und kumulierten Monatsergebnissen kann es hierdurch zu Abweichungen kommen.

Daher sollten die dargestellten Zahlen nicht in ihrer absoluten Dimension interpretiert werden! Der Informationsgehalt liegt vielmehr im relativen Vergleich zu den Ergebnissen des Vorjahres, der durch die Größe der Stichprobe auch bei gelegentlichen nicht fristgerechten Meldungen und daraus resultierenden Schätzungen statistisch hinreichend belastbar ist.

Abbildung 1: Tabellarische Übersicht der Beherbergungszahlen der letzten Monate für Koblenz

| Monat/Jahr | Beherbergungszahlen | | nur Ausländer | | kumuliert seit kalendar. Jahresbeginn | | Veränderung zum Vorjahresmonat | | Veränderung kumuliert seit kalendar. Jahresbeginn | | Auslastung | |
|------------|---------------------|--------|---------------|--------|---------------------------------------|---------|--------------------------------|--------|---|--------|------------|---------|
| | Gäste | Übern. | Gäste | Übern. | Gäste | Übern. | Gäste | Übern. | Gäste | Übern. | Aktuell | Vorjahr |
| 9/2013 | 36.339 | 70.131 | 6.579 | 12.036 | 255.824 | 479.415 | -3,1 % | 0,4 % | 2,0 % | 1,7 % | 58,7 % | 58,0 % |
| 10/2013 | 31.560 | 61.603 | 4.976 | 9.205 | 287.384 | 541.018 | 5,2 % | 8,2 % | 2,4 % | 2,4 % | 52,9 % | 48,3 % |
| 11/2013 | 24.646 | 48.191 | 3.161 | 6.258 | 312.030 | 589.209 | 9,2 % | 15,4 % | 2,9 % | 3,3 % | 41,5 % | 36,5 % |
| 12/2013 | 20.421 | 38.418 | 3.149 | 6.168 | 332.451 | 627.627 | 7,6 % | 6,9 % | 3,2 % | 3,6 % | 32,7 % | 30,4 % |
| 1/2014 | 16.978 | 33.125 | 1.868 | 3.506 | 16.978 | 33.125 | 9,7 % | 9,6 % | 9,7 % | 9,6 % | 28,8 % | 26,5 % |
| 2/2014 | 17.880 | 35.498 | 2.268 | 4.108 | 34.858 | 68.623 | 10,6 % | 14,0 % | 10,2 % | 11,9 % | 30,8 % | 27,4 % |
| 3/2014 | 21.959 | 44.894 | 2.814 | 5.112 | 56.817 | 113.517 | 0,0 % | 8,3 % | 6,0 % | 10,4 % | 39,2 % | 35,7 % |
| 4/2014 | 24.690 | 48.069 | 4.533 | 8.292 | 81.507 | 161.586 | -1,9 % | 0,0 % | 3,5 % | 7,1 % | 41,4 % | 41,1 % |
| 5/2014 | 32.950 | 62.685 | 6.018 | 10.854 | 114.457 | 224.271 | 4,7 % | 6,5 % | 3,8 % | 6,9 % | 54,3 % | 48,8 % |
| 6/2014 | 33.373 | 60.950 | 7.218 | 13.072 | 147.830 | 285.221 | -0,6 % | -2,0 % | 2,8 % | 4,9 % | 52,4 % | 52,2 % |
| 7/2014 | 36.393 | 66.732 | 9.149 | 16.875 | 184.223 | 351.953 | -0,9 % | -1,0 % | 2,0 % | 3,7 % | 56,6 % | 55,5 % |
| 8/2014 | 37.453 | 67.429 | 8.173 | 14.154 | 221.676 | 419.382 | -3,9 % | -3,6 % | 1,0 % | 2,5 % | 57,2 % | 57,7 % |
| 9/2014 | 37.099 | 70.470 | 6.666 | 12.136 | 258.775 | 489.852 | 2,1 % | 0,5 % | 1,2 % | 2,2 % | 59,9 % | 58,7 % |

Abbildung 2: Grafische Darstellung der Übernachtungszahlen im Vorjahresvergleich, mit kumulierter Veränderung, für Koblenz



Quelle: Statistisches Landesamt Rheinland-Pfalz, Landesinformationssystem (LIS)

Abbildung 3: Prozentuale Abweichung der monatlichen Übernachtungszahlen vom jeweiligen durchschnittlichen Monatswert bezogen auf die Jahre 2006 bis 2010

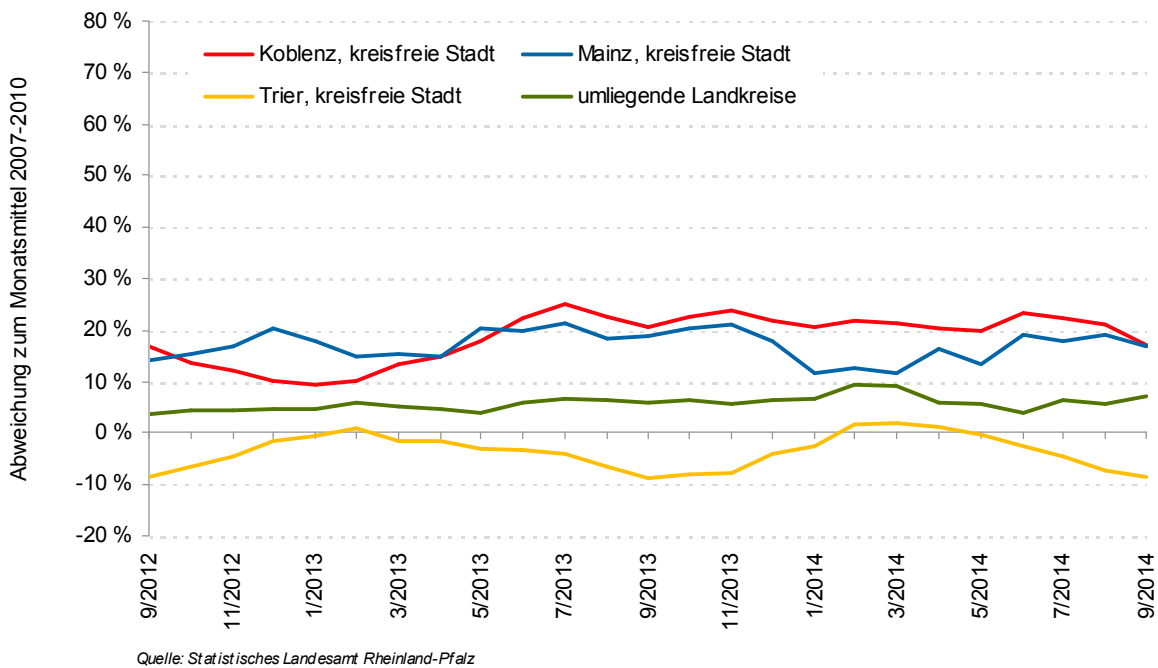


Abbildung 4: Durchschnittliche Übernachtungsdauer in Tagen pro Gast

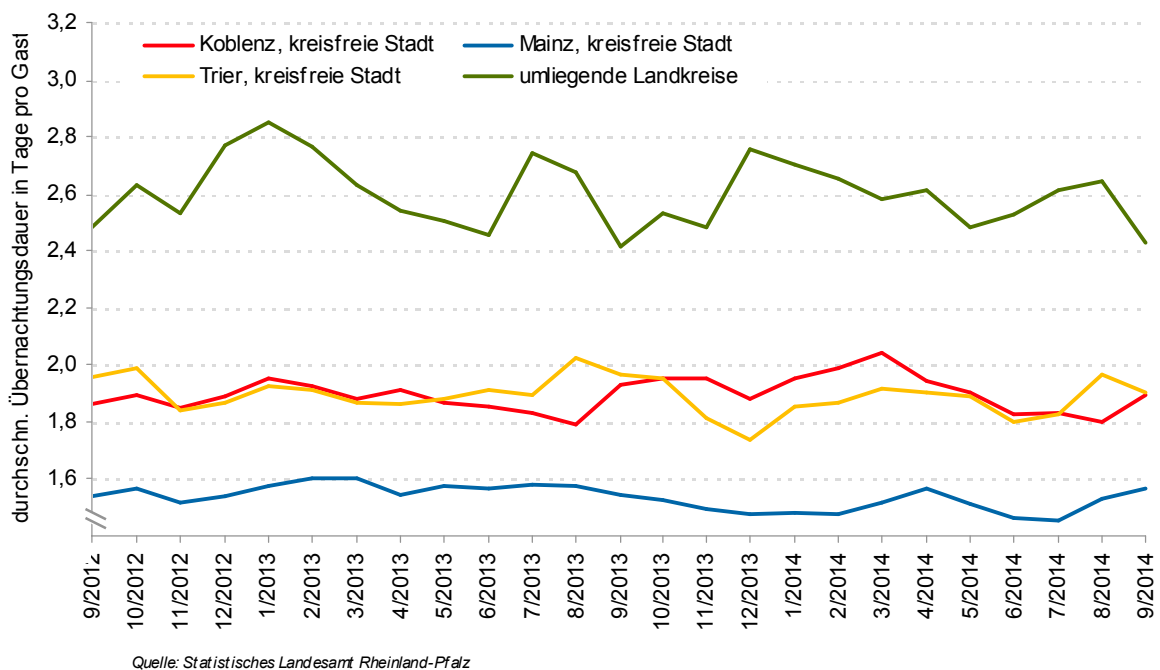
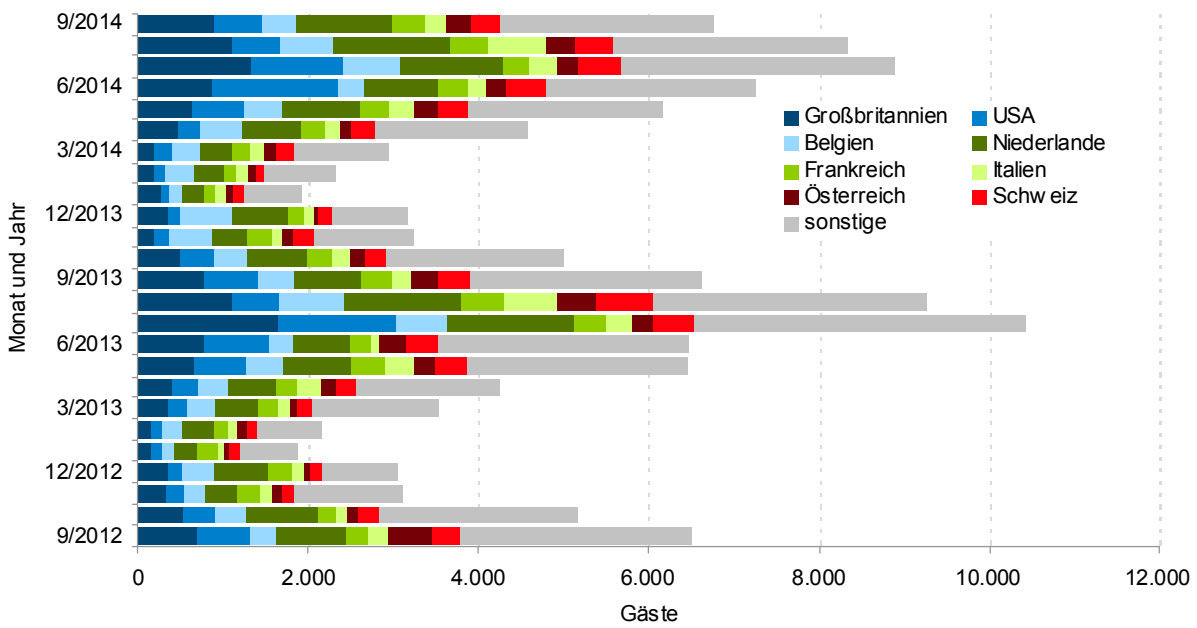


Abbildung 5: Übersicht der Anteile der Besucher ausgewählter Nationen an allen ausländischen Gästen in Koblenz für die letzten Monate



Quelle: Statistisches Landesamt Rheinland-Pfalz