

Beherbergungsstatistik Stadt Koblenz

- Kurzbericht November/Dezember 2012 -

Ergebnis in Kürze

Die Daten zu den letzten beiden Monaten im Jahr erreichten uns zugleich und werden daher zusammen in diesem Bericht vorgestellt.

Die beiden letzten Monate des Jahres 2012 komplettieren vorerst die Datenreihe des vergangenen Jahres. Die Daten werden nun im Statistischen Landesamt revidiert und vermutlich im Juni veröffentlicht. Mit diesen dann amtlichen Zahlen wird auch der Jahresbericht Tourismus der Stadt Koblenz erscheinen.

Das gesamte Jahr 2012 muss sich nicht verstecken, auch wenn die Balken der Grafik zur Hälfte deutlich im Minus liegen. Das Jahr 2011, das hier zum Vergleich genutzt wurde, war mit der Bundesgartenschau eine nicht wieder zu erreichende Ausnahme. Der Blick auf die Grafik, die den Jahresverlauf zum Basiszeitraum 2006 bis 2010 ins Verhältnis setzt zeigt deutlich, dass die Zahlen der „Vor-BUGA-Jahre“ jeden Monat um 15 bis 20 % überschritten wurden. Selbst wenn man mit einrechnet, dass in den Basiszeitraum die Jahre der Finanz- und Wirtschaftskrise fallen - 2009 und 2010 - und damit der Vergleichszeitraum insgesamt eher unterdurchschnittlich war, ist das Ergebnis bemerkenswert. Dazu reicht ein Blick auf die Kurve der Umlandkreise und die von Trier. Mainz hingegen blieb konsequent auf Wachstumskurs und setzte im Dezember 2012 im Vergleich zum Durchschnitt aller Dezembermonate des Basiszeitraums noch einmal ordentlich einen drauf.

Im Dezember 2012 kamen 18.987 Gäste nach Koblenz, unter ihnen 3.057 ausländische. Die Zahl der Übernachtungen stieg zum Vorjahresmonat leicht um 0,6 % auf 35.942 von denen 5.711 auf ausländische Gäste entfielen.

Die vorläufigen Zahlen für 2012 weisen 323.073 Gäste und 608.717 Übernachtungen aus. Die durchschnittliche Auslastung sank im Vergleich zu 2011 von 46,5 % auf 42,6 %.

Bemerkung zur Datenqualität

Auskunftspflichtig gegenüber dem Statistischen Landesamt sind nach § 6 BeherbStatG in Verbindung mit §§ 15 und 26 Abs. 4 Satz 1 BStatG die Inhaber der Beherbergungsstätten, nach § 3 des Landesgesetzes über Fremdenverkehrsstatistik in Rheinland-Pfalz auch die nicht nach dem Bundesgesetz zu befragenden Inhaber oder Leiter kleiner Beherbergungsstätten sowie private Vermieter von Beherbergungsraum. Auskunftspflichtig sind auch die Inhaber oder Leiter von Campingplätzen (fallen für Koblenz aus Datenschutzgründen nicht in die Statistik!).

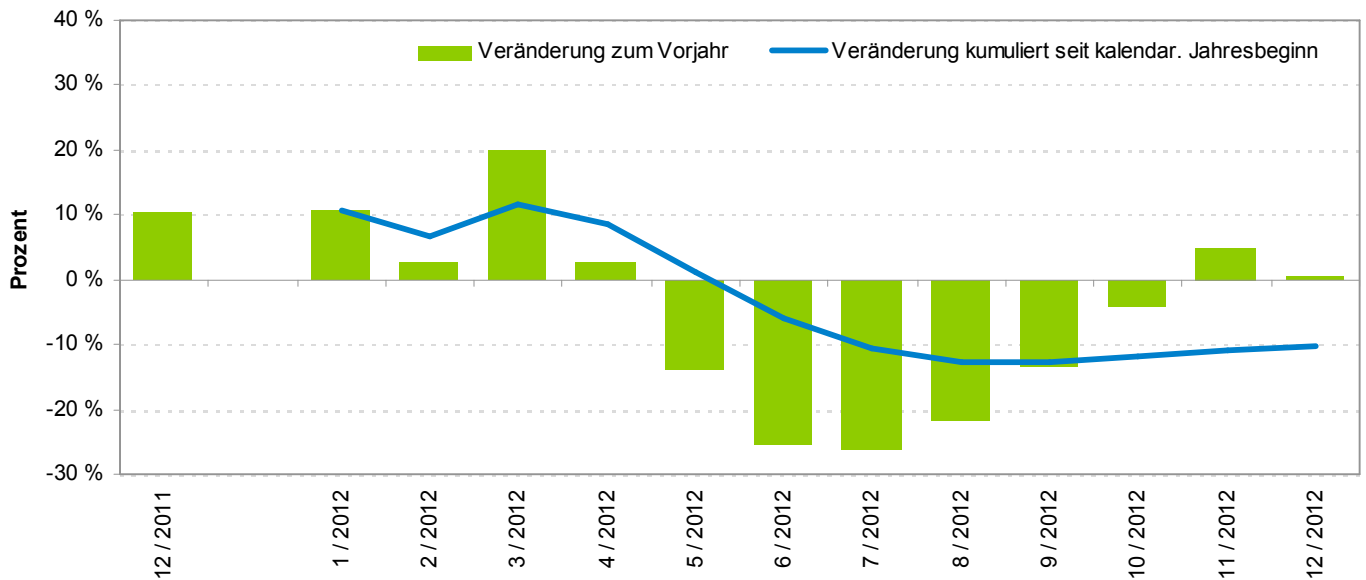
Bei den ausgewiesenen Gäste- und Übernachtungszahlen handelt es sich um vorläufige Ergebnisse, die im Interesse einer möglichst genauen Darstellung anhand verspätet eingehender Meldungen nochmals korrigiert werden. Zwischen Jahresergebnissen und kumulierten Monatsergebnissen kann es hierdurch zu Abweichungen kommen.

Daher sollten die dargestellten Zahlen nicht in ihrer absoluten Dimension interpretiert werden! Der Informationsgehalt liegt vielmehr im relativen Vergleich zu den Ergebnissen des Vorjahres, der durch die Größe der Stichprobe auch bei gelegentlichen nicht fristgerechten Meldungen und daraus resultierenden Schätzungen statistisch hinreichend belastbar ist.

Abbildung 1: Tabellarische Übersicht der Beherbergungszahlen der letzten Monate für Koblenz

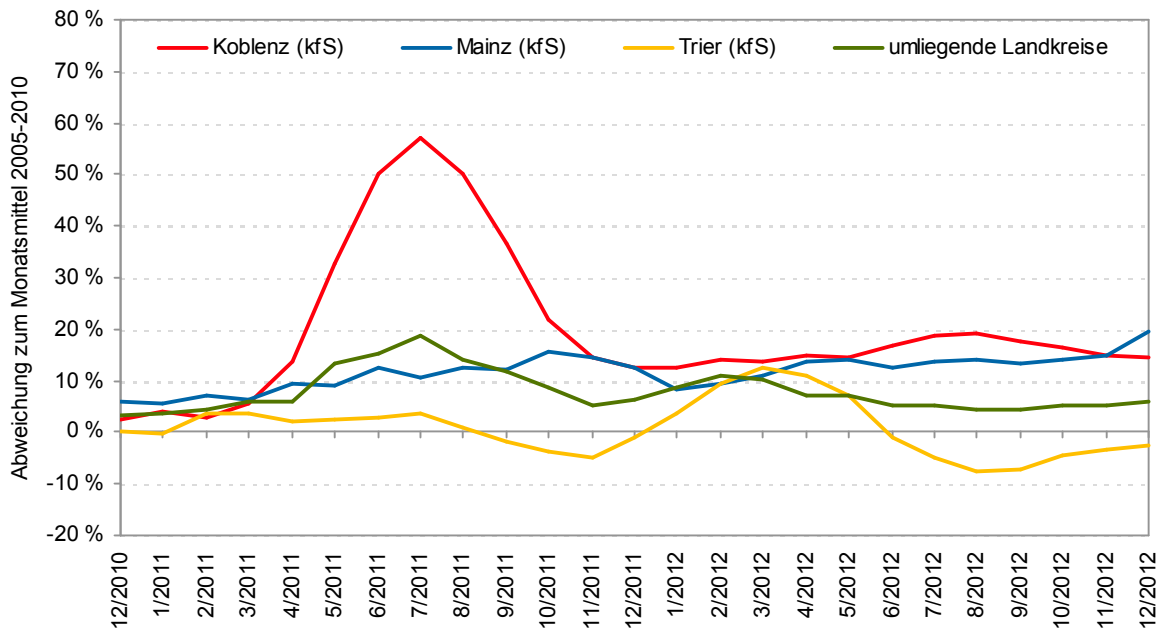
Monat/Jahr	Beherbergungszahlen		nur Ausländer		kumuliert seit kalendar. Jahresbeginn		Veränderung zum Vorjahresmonat		Veränderung kumuliert seit kalendar. Jahresbeginn		Auslastung	
	Gäste	Übern.	Gäste	Übern.	Gäste	Übern.	Gäste	Übern.	Gäste	Übern.	Aktuell	Vorjahr
12 / 2011	18.659	35.718	2.890	5.803	351.937	678.097	12,3 %	10,5 %	36,6 %	34,4 %	29,2 %	28,2 %
1 / 2012	15.785	31.879	1.964	3.738	15.785	31.879	15,4 %	10,8 %	15,4 %	10,8 %	26,9 %	25,6 %
2 / 2012	15.733	31.485	2.206	3.945	31.518	63.364	8,1 %	2,6 %	11,6 %	6,5 %	26,6 %	27,4 %
3 / 2012	21.315	42.155	3.462	6.218	52.833	105.519	27,5 %	19,9 %	17,5 %	11,5 %	36,4 %	30,7 %
4 / 2012	23.779	46.630	4.348	8.649	76.612	152.149	1,9 %	2,8 %	12,2 %	8,7 %	39,1 %	39,8 %
5 / 2012	32.122	60.292	5.594	10.173	108.734	212.441	-11,3 %	-14,0 %	4,1 %	1,1 %	50,3 %	57,5 %
6 / 2012	32.868	58.257	6.845	11.448	141.602	270.698	-21,6 %	-25,3 %	-3,3 %	-6,0 %	49,3 %	60,1 %
7 / 2012	33.743	62.511	9.146	16.524	175.345	333.209	-26,5 %	-26,2 %	-8,8 %	-10,6 %	52,0 %	69,1 %
8 / 2012	37.321	68.863	7.644	13.331	212.666	402.072	-19,2 %	-21,6 %	-10,8 %	-12,7 %	57,1 %	70,7 %
9 / 2012	37.448	69.604	6.121	10.522	250.114	471.676	-12,8 %	-13,2 %	-11,1 %	-12,8 %	58,0 %	64,7 %
10 / 2012	30.365	57.590	5.166	9.228	280.479	529.266	-0,9 %	-4,2 %	-10,1 %	-11,9 %	48,3 %	49,2 %
11 / 2012	23.607	43.509	3.288	5.756	304.086	572.775	11,2 %	5,0 %	-8,8 %	-10,8 %	36,5 %	34,0 %
12 / 2012	18.987	35.942	3.057	5.711	323.073	608.717	1,8 %	0,6 %	-8,2 %	-10,2 %	30,4 %	29,2 %

Abbildung 2: Grafische Darstellung der Übernachtungszahlen im Vorjahresvergleich, mit kumulierter Veränderung, für Koblenz



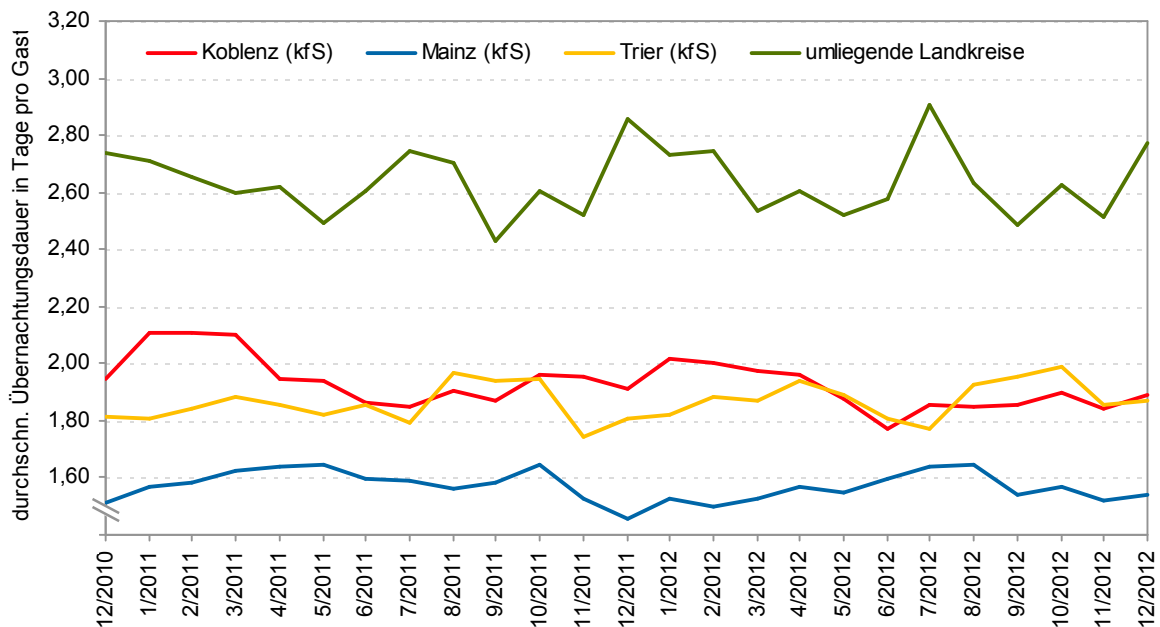
Quelle: Statistisches Landesamt Rheinland-Pfalz, Landesinformationssystem (LIS)

Abbildung 3: Prozentuale Abweichung der monatlichen Übernachtungszahlen vom jeweiligen durchschnittlichen Monatswert bezogen auf die Jahre 2006 bis 2010



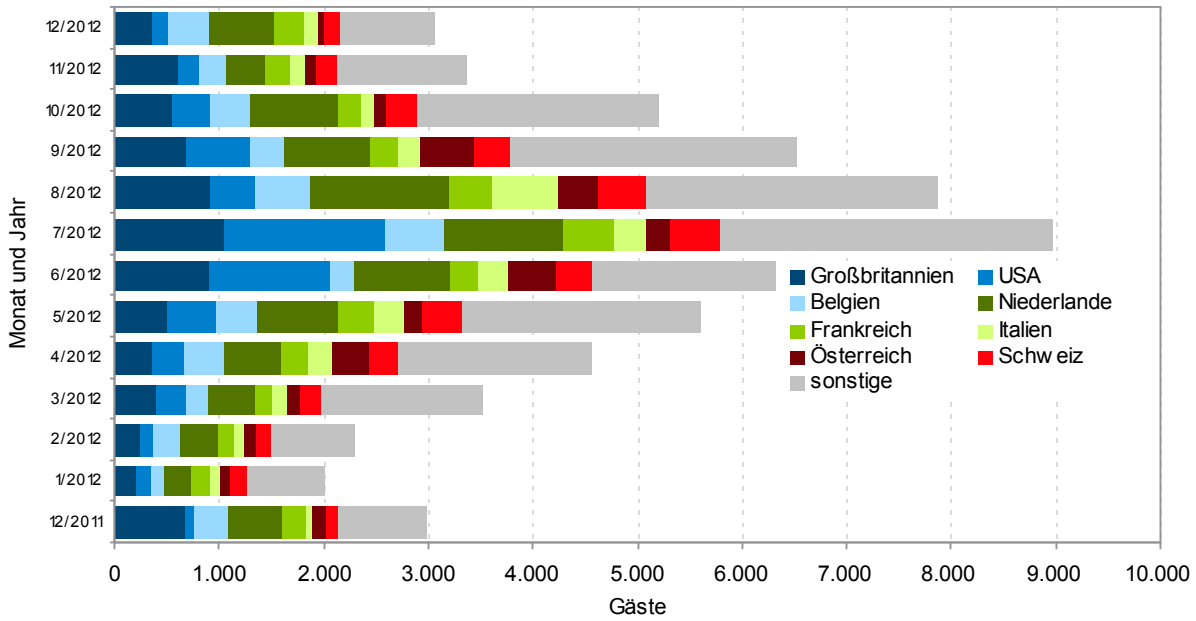
Quelle: Statistisches Landesamt Rheinland-Pfalz

Abbildung 4: Durchschnittliche Übernachtungsdauer in Tagen pro Gast



Quelle: Statistisches Landesamt Rheinland-Pfalz

Abbildung 5: Übersicht der Anteile der Besucher ausgewählter Nationen an allen ausländischen Gästen in Koblenz für die letzten Monate



Quelle: Statistisches Landesamt Rheinland-Pfalz