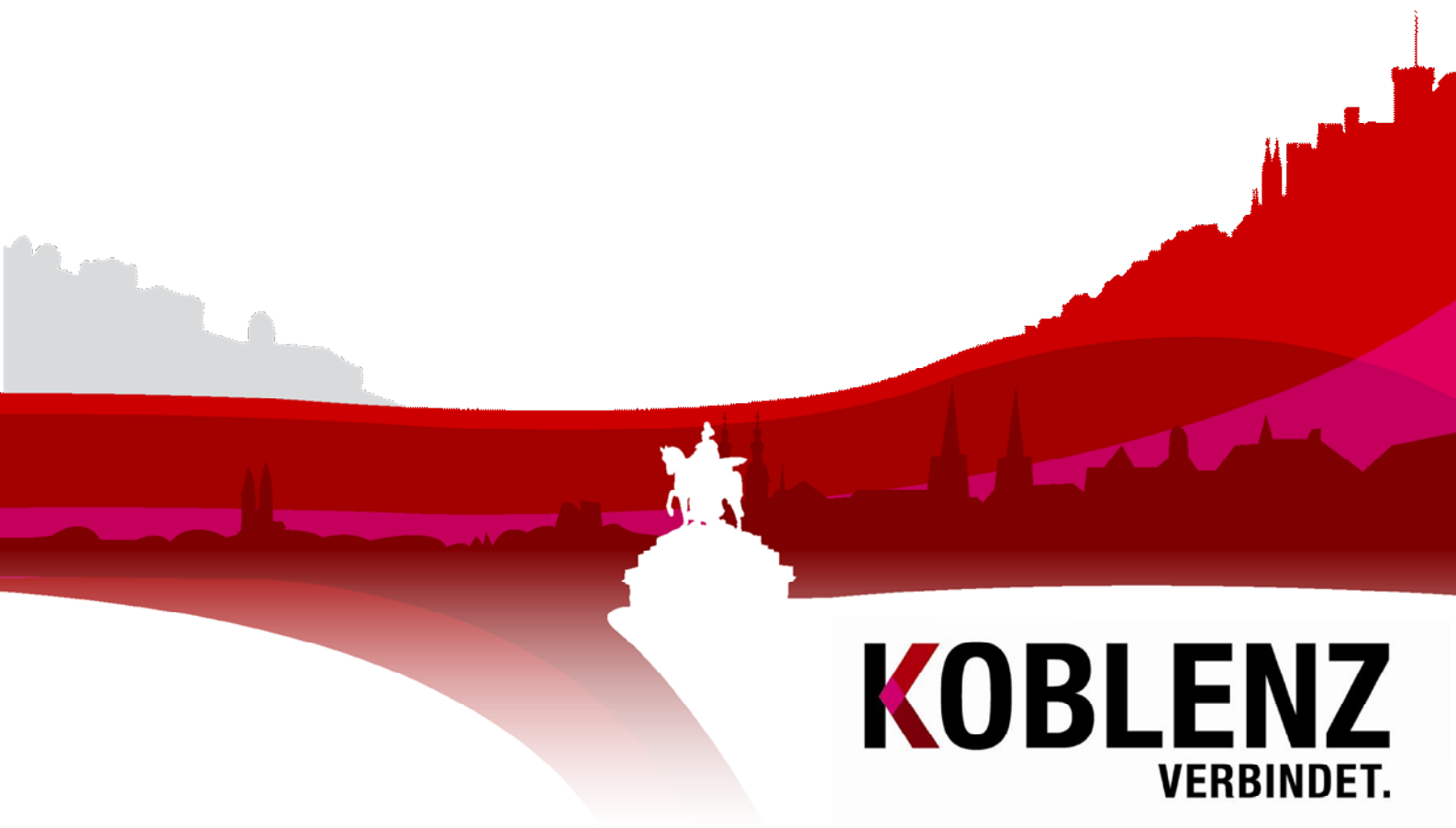


# Beherbergungsstatistik Koblenz Februar 2015

KoStatIS – Koblenzer Statistisches Informations-System



**KOBLENZ**  
VERBINDET.

---

**Kommunale  
Statistikstelle**



# Beherbergungsstatistik Koblenz Februar 2015

**KOBLENZ**  
VERBINDET.

---

Kommunale  
Statistikstelle

## Beherbergungsstatistik Koblenz Februar 2015

Stadt Koblenz  
Der Oberbürgermeister  
Kommunale Statistik

Statistischer  
Auskunftsdienst:

Tel: (0261) 129-1246  
Fax: (0261) 129-1248  
E-Mail: [Statistik@stadt.koblenz.de](mailto:Statistik@stadt.koblenz.de)  
Internet: [www.statistik.koblenz.de](http://www.statistik.koblenz.de)  
Newsletter: [www.newsletter.koblenz.de](http://www.newsletter.koblenz.de)

Zeichenerklärung: - Angabe gleich Null  
0 Zahl ist kleiner als die Hälfte der verwendeten Einheiten  
. Zahlenwert ist unbekannt oder geheim zu halten  
... Angabe lag bei Redaktionsschluss noch nicht vor  
( ) Aussagewert ist eingeschränkt, da der Zahlenwert statistisch unsicher ist  
r berichtigte Angabe  
p vorläufige Zahl  
s geschätzte Zahl  
\* Angabe kommt aus sachlogischen Gründen nicht in Frage

Aus rein pragmatischen Gründen - Verständnis und bessere Lesbarkeit - wird auf eine explizite Unterscheidung der Schreibweisen nach dem Geschlecht verzichtet und in der Regel die männliche Schreibform gewählt.

Publikation: Mai 2015

Bezug: Die Publikationen der Kommunalen Statistikstelle sind nur digital erhältlich und im Internet unter [www.statistik.koblenz.de](http://www.statistik.koblenz.de) zu finden.

Nachdruck, auch auszugsweise, nur mit Quellenangabe gestattet

© Stadt Koblenz, 2015  
Postfach 20 15 51  
56015 Koblenz

## Ergebnis in Kürze

Im Februar 2015 kamen 16.658 Gäste nach Koblenz, unter ihnen 2.562 ausländische. Die Zahl der Übernachtungen verschlechterte sich zum Vorjahresmonat deutlich um - 5,9 % auf 33.052, von denen 4.444 auf ausländische Gäste entfielen.

Der Februar zeigt einen Schlag ins Kontor: fast 6 % weniger Übernachtungen als noch im Vorjahresmonat summieren sich mit den Januarergebnissen zu einem schwachen Start ins neue Jahr. In absoluten Zahlen steht unterm Strich ein Rückgang gegenüber dem Februar 2014 um über 2.000 Übernachtungen.

Der langfristige Vergleich der Abb. 3 wurde umgestellt und bezieht sich nun auf den Basiszeitraum 2008 bis 2013, ohne das Buga-Jahr 2011, das durch seine außergewöhnlich hohen Übernachtungszahlen nicht als Vergleichsjahr geeignet ist.

Weiterhin zeigt sich die Koblenzer Kurve relativ beständig und pendelt um die + 15 % zum Vergleichszeitraum. Bei Mainz ist deutlich mehr Bewegung. Die Kurve zeigte zuletzt sogar wieder deutlich nach unten. Die Amplitude mag eine Ursache unterschiedlicher touristischer Schwerpunkte sein. Koblenz findet sich eher in einer längerfristigen Urlaubsplanung von Reiseunternehmern und hat damit relativ konstante Auslastungen über die Jahre. Mainz als wichtige Stadt im Großraum Rhein-Main steht auch unter dem Einfluss der Wirtschaftsreisenden und Übernachtungen der Airline-Crews vom Frankfurter Flughafen, die auch in Mainz unterkommen. Die Abhängigkeit von der wirtschaftlichen Entwicklung und der Entwicklung des Flugtourismus und Reiseverhaltens ist hier deutlicher als in Koblenz.

Trier zeigt ähnlich wie Koblenz einen relativ stabilen Verlauf, allerdings bisher im leicht negativen Achsenbereich. Doch seit Dezember 2014 geht die Kurve hier deutlich in den positiven Bereich.

Eine noch deutlichere Steigerung ist bei den Umlandkreisen zu beobachten. Ein bis dahin nicht beobachteter Anstieg der Übernachtungszahlen im Vergleich zum Basiszeitraum ist bemerkenswert und wird in den nächsten Monaten weiter zu beobachten sein.

## Bemerkung zur Datenqualität

Auskunftspflichtig gegenüber dem Statistischen Landesamt sind nach § 6 BeherbStatG in Verbindung mit §§ 15 und 26 Abs. 4 Satz 1 BStatG die Inhaber der Beherbergungsstätten, nach § 3 des Landesgesetzes über Fremdenverkehrsstatistik in Rheinland-Pfalz auch die nicht nach dem Bundesgesetz zu befragenden Inhaber oder Leiter kleiner Beherbergungsstätten sowie private Vermieter von Beherbergungsraum. Auskunftspflichtig sind auch die Inhaber oder Leiter von Campingplätzen (fallen für Koblenz aus Datenschutzgründen nicht in die Statistik!).

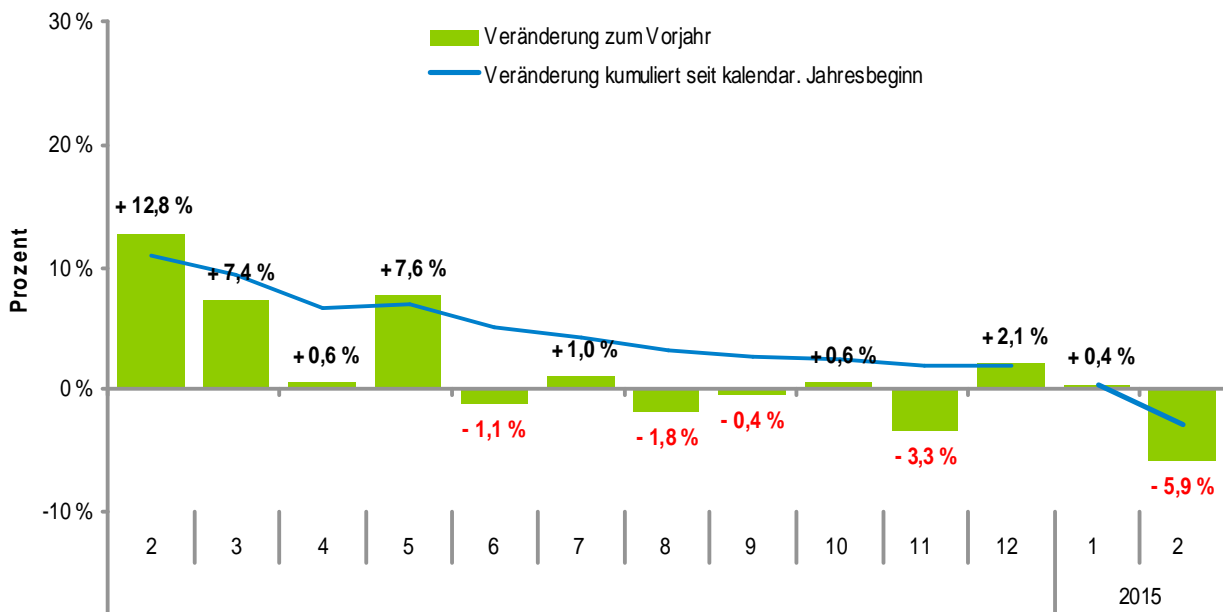
Bei den ausgewiesenen Gäste- und Übernachtungszahlen handelt es sich um vorläufige Ergebnisse, die im Interesse einer möglichst genauen Darstellung anhand verspätet eingehender Meldungen nochmals korrigiert werden. Zwischen Jahresergebnissen und kumulierten Monatsergebnissen kann es hierdurch zu Abweichungen kommen.

Daher sollten die dargestellten Zahlen nicht in ihrer absoluten Dimension interpretiert werden! Der Informationsgehalt liegt vielmehr im relativen Vergleich zu den Ergebnissen des Vorjahres, der durch die Größe der Stichprobe auch bei gelegentlichen nicht fristgerechten Meldungen und daraus resultierenden Schätzungen statistisch hinreichend belastbar ist.

Abbildung 1: Tabellarische Übersicht der Beherbergungszahlen der letzten Monate für Koblenz

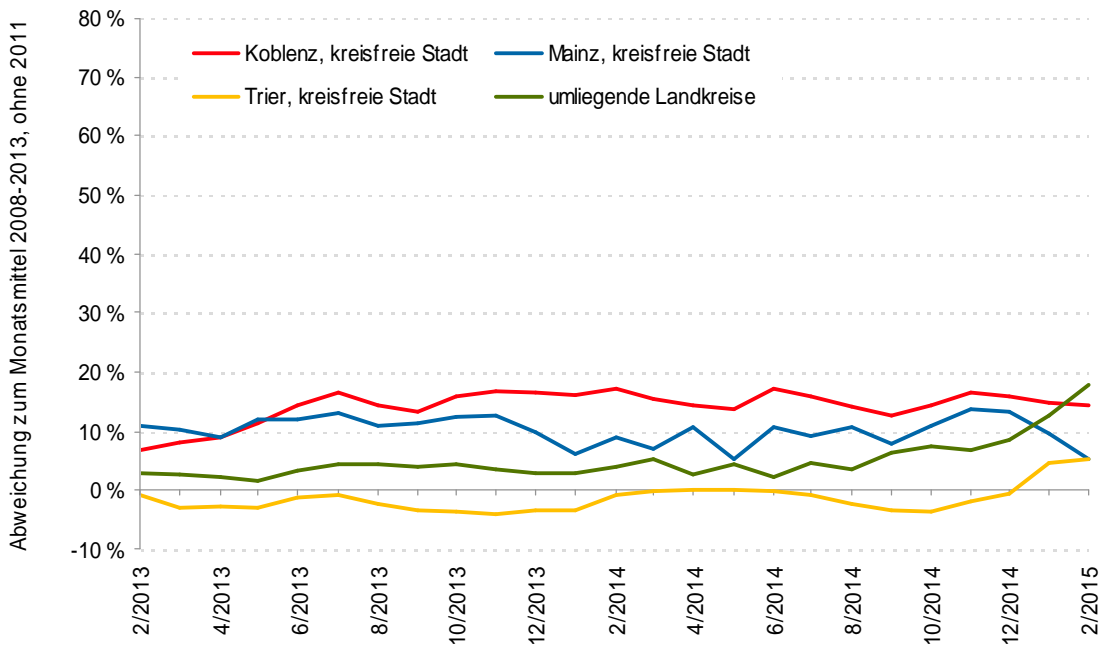
Monat/Jahr	Beherbergungszahlen		nur Ausländer		kumuliert seit kalendar. Jahresbeginn		Veränderung zum Vorjahresmonat		Veränderung kumuliert seit kalendar. Jahresbeginn		Auslastung	
	Gäste	Übern.	Gäste	Übern.	Gäste	Übern.	Gäste	Übern.	Gäste	Übern.	Aktuell	Vorjahr
2/2014	17.735	35.108	2.401	4.297	34.683	68.049	9,7 %	12,8 %	9,6 %	10,9 %	30,8 %	27,4 %
3/2014	21.879	44.486	2.939	5.261	56.562	112.535	-0,4 %	7,4 %	5,5 %	9,5 %	39,2 %	35,7 %
4/2014	25.100	48.358	4.972	8.927	81.662	160.893	-0,2 %	0,6 %	3,7 %	6,6 %	41,4 %	41,1 %
5/2014	33.379	63.360	6.205	11.187	115.041	224.253	6,1 %	7,6 %	4,4 %	6,9 %	54,3 %	48,8 %
6/2014	34.017	61.497	7.407	13.389	149.058	285.750	1,3 %	-1,1 %	3,7 %	5,1 %	52,4 %	52,2 %
7/2014	37.343	68.073	9.908	18.217	186.401	353.823	1,7 %	1,0 %	3,3 %	4,3 %	56,6 %	55,5 %
8/2014	38.378	68.662	9.014	15.557	224.779	422.485	-1,5 %	-1,8 %	2,4 %	3,2 %	57,2 %	57,7 %
9/2014	36.844	69.855	6.483	11.902	261.623	492.340	1,4 %	-0,4 %	2,3 %	2,7 %	59,9 %	58,7 %
10/2014	30.764	61.946	4.985	9.240	292.387	554.286	-2,5 %	0,6 %	1,7 %	2,5 %	53,0 %	52,9 %
11/2014	23.534	46.584	2.970	5.582	315.921	600.870	-4,5 %	-3,3 %	1,2 %	2,0 %	40,9 %	41,5 %
12/2014	21.252	39.219	3.356	6.214	337.173	640.089	4,1 %	2,1 %	1,4 %	2,0 %	33,6 %	32,7 %
1/2015	16.304	33.070	2.018	3.428	16.304	33.070	-3,8 %	0,4 %	-3,8 %	0,4 %	28,7 %	28,8 %
2/2015	16.658	33.052	2.562	4.444	32.962	66.122	-6,1 %	-5,9 %	-5,0 %	-2,8 %	28,2 %	30,8 %

Abbildung 2: Grafische Darstellung der Übernachtungszahlen im Vorjahresvergleich, mit kumulierter Veränderung, für Koblenz



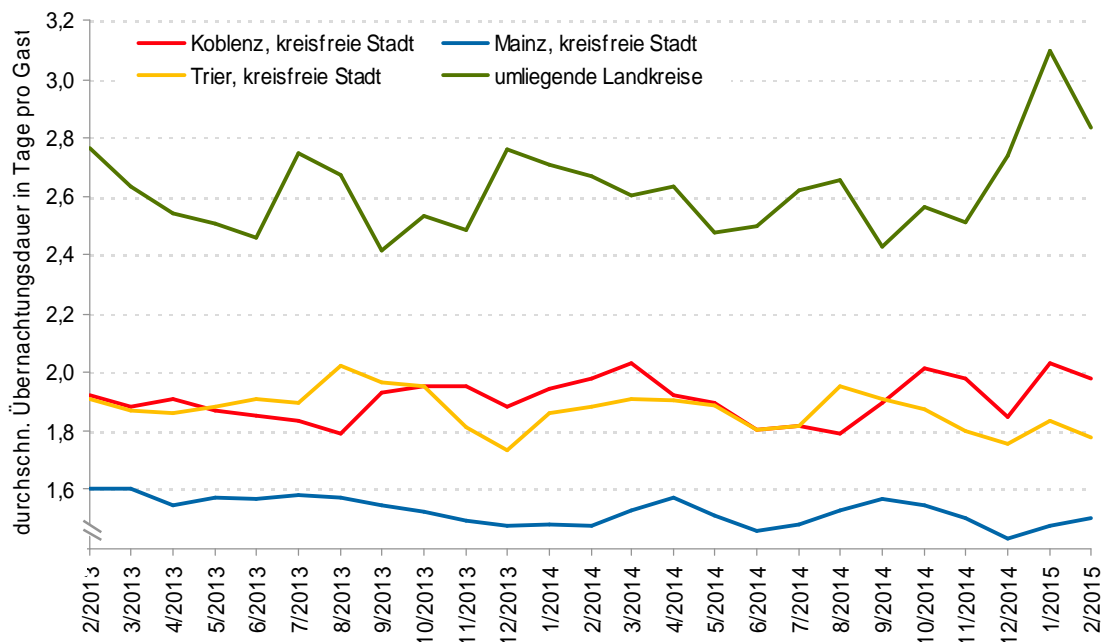
Quelle: Statistisches Landesamt Rheinland-Pfalz, Landesinformationssystem (LIS)

Abbildung 3: Prozentuale Abweichung der monatlichen Übernachtungszahlen vom jeweiligen durchschnittlichen Monatswert bezogen auf die Jahre 2006 bis 2010



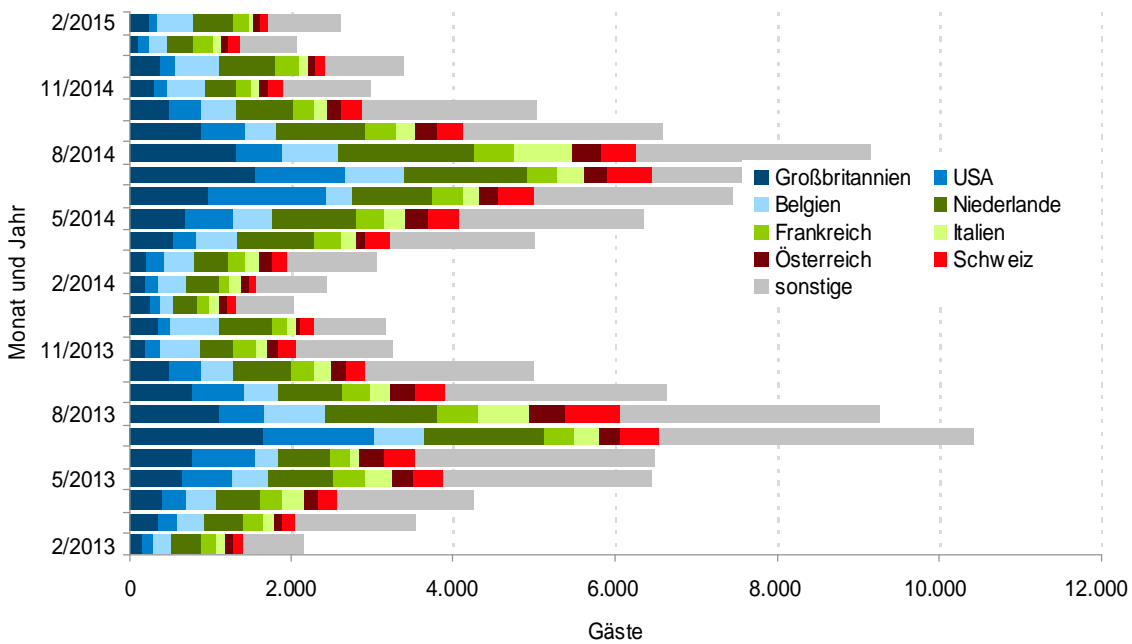
Quelle: Statistisches Landesamt Rheinland-Pfalz

Abbildung 4: Durchschnittliche Übernachtungsdauer in Tagen pro Gast



Quelle: Statistisches Landesamt Rheinland-Pfalz

Abbildung 5: Übersicht der Anteile der Besucher ausgewählter Nationen an allen ausländischen Gästen in Koblenz für die letzten Monate



Quelle: Statistisches Landesamt Rheinland-Pfalz